

## SMURTO ARTIMOJE APLINKOJE DINAMIKA KLAIPĖDOS MIESTE 2010–2014 METAIS: TEORINIS-TEISINIS DISKURSAS

Arūnas Acus, Liutauras Kraniauskas

*Klaipėdos universitetas*

### Anotacija

Straipsnyje analizuojama smurto artimoje aplinkoje dinamika Klaipėdos mieste 2010–2014 metais, bandant parodyti, kaip 2011 metais priimtas Lietuvos Respublikos Apsaugos nuo smurto artimoje aplinkoje įstatymas (toliau – ANSAAĮ) leido iškelti santykinai marginalizuotą reiškinį į aktualios socialinės problemos lygį. Statistiniai duomenys verčia detaliau analizuoti šio reiškinio dinamiką, siekiant nustatyti smurto artimoje aplinkoje pokyčių socialines ir teisines priežastis bei numatyti smurto aukų saugumo ir smurto prevencijos strategijų prielaidas. Straipsnyje analizuojami Klaipėdos m. vyriausiąjame policijos komisariate registruoti smurto raiškos atvejai, bandant įvertinti socialinį smurto artimoje aplinkoje profilį ir atskleisti esminius smurtautojų bei nukentėjusiųjų bruožus. Peržengiant gana ribotą psichologinę šio reiškinio traktuotę, stengiamasi nustatyti svarbiausius empirinius bruožus, kurie ilgainiui leistų reiškinį paaiškinti sociologiškai.

PAGRINDINIAI ŽODŽIAI: smurtas artimoje aplinkoje, nusikalstama veika, LR Apsaugos nuo smurto artimoje aplinkoje įstatymas, smurto raiškos segmentai.

### Abstract

The article explores the dynamics of domestic violence in the city of Klaipėda over the period 2010 to 2014, with the aim of demonstrating how the Republic of Lithuania's Law on Protection against Domestic Violence (LOPADV), passed in 2011, raised a relatively marginalised phenomenon to the level of a relevant social problem. The statistical data presented in the article call for a detailed analysis of the dynamics of the phenomenon in order to identify the social and legal causes of changes in domestic violence, and to anticipate prerequisites for strategies related to the safety of the victims of violence and the prevention of violence. The article analyses cases of violence registered with Klaipėda city's Chief Police Commissariat, in an attempt to evaluate the social profile of domestic violence, and to highlight the essential characteristics of perpetrators and victims. By transcending the rather narrow boundaries of the psychological treatment of this phenomenon, an attempt is made to identify the most important empirical characteristics that would lead in the long run to an opportunity for the sociological interpretation of the phenomenon.

KEY WORDS: domestic violence, criminal offence, Law of the Republic of Lithuania on Protection from Domestic Violence, segments of violence.

DOI: <http://dx.doi.org/10.15181/tbb.v88i1.2415>

### Įvadas

Apsaugos nuo smurto artimoje aplinkoje įstatymas įsigaliojo 2011 metų gruodį. Tai reikšmingas Lietuvos teisinės sistemos pokytis, nes smurtas artimoje aplinkoje buvo ilgametė, įsisenėjusi Lietuvos problema, nors oficialioje kriminalinėje statistikoje ir neatsiskleidžianti. LR prokuratūros 2012 metų veiklos ataskaitoje patei-

kiamo statistika, kad minėtais metais registruota 2 969 nusikalstamomis veikomis (3,7 proc.) daugiau nei 2011 m. Numanoma, kad tam tiesioginę įtaką darė 2011 m. gruodžio 15 d. įsigaliojęs LR ANSAAĮ. 2012 m. Lietuvoje užregistruotos 82 492 nusikalstamos veikos, iš jų smurto artimoje aplinkoje nusikalstamos veikos sudarė apie 7 proc. visų registruotų nusikalstamų veikų, tai sudarė apie šešis tūkstančius su smurtu artimoje aplinkoje susijusių baudžiamųjų bylų. Šie statistinių rodiklių pokyčiai atskleidžia, kad įstatymas „pradėjo“ veikti. ANSAAĮ *artima aplinka* apibrėžiama kaip aplinka, kurią sudaro asmenys, siejami arba praeityje sieti santuokiniais, partnerystės, svainystės ar kitais artimais ryšiais, taip pat asmenys, kartu gyvenantys ir tvarkantys bendrą ūkį (2 skyrius, 1 punktus).

ANSAAĮ suteikė galimybę greitai reaguoti į asmeniui (asmenims) kilusią smurto grėsmę, taikyti apsaugą, teikti tinkamą pagalbą ir numatyti prevencijos priemones. Esminis teisinis įstatymo pokytis yra privataus kaltinimo pakeitimas valstybiniu. Iki 2011 metų smurtas artimoje aplinkoje tokia reikšminga nusikalstama veika, kur turėtų dalyvauti valstybinės institucijos pateikdamos baudžiamąjį kaltinimą, nelaikytas. Teisės aktų formuluotėse ir teismų praktikoje smurtinė nusikalstama veika traktuota kaip buitinis ar šeiminis konfliktas. Šiandien auka pristatoma kaip individas, turintis teisę į valstybinių institucijų pagalbą, kuri jam gali padėti grįžti į visavertį gyvenimą. Šiame kontekste visuomenėje formuojasi supratimas, kad smurtas artimoje aplinkoje yra nusikaltimas, už kurį baudžiama. Ypač svarbus smurto artimoje aplinkoje aspektas, kad ANSAAĮ išplėtė besikreipiančiųjų į teisėsaugos institucijas ratą. Iki šio įstatymo priėmimo nemažai žmonių į teisėtvarkos institucijas nesikreipdavo, nes realios pagalbos nesitikėjo, be to, asmenims trūko teisinių žinių ir norint teikti pareiškimą prirėkdavo advokato paslaugų, kurios buvo mokomos. Naujasis įstatymas numato, kad teisėtvarkos institucijose turi būti pagalbą teikiančių specialistų – konsultantas, psichologas, teisininkas, o policija dėl registruoto įvykio visada atlieka ikiteisminį tyrimą.

Be ANSAAĮ, smurto artimoje aplinkoje apraiškas reguliuoja visa eilė nacionalinių teisės aktų: Vaiko teisių apsaugos pagrindų įstatymas (1996; 2019), Socialinių paslaugų įstatymas (2006), LR Baudžiamasis kodeksas (2000), Baudžiamojo proceso kodeksas (2000), Civilinis kodeksas (2001), Policijos įstatymas (2000). Šalia nacionalinių teisės aktų įvairios tarnybos savo darbe vadovaujasi ir vietiniais teisės aktais (generalinio prokuroro, generalinio policijos komisaro įsakymais; įvairiomis rekomendacijomis bei programomis; konkrečiomis veiklos ir prevencijos metodikomis).

Mažinant smurtą artimoje aplinkoje ypač svarbūs tarptautiniai dokumentai. Jau 1993 m. Jungtinių Tautų generalinė asamblėja priėmė deklaraciją „Dėl smurto prieš moteris panaikinimo“. Tai ypač svarbus žingsnis formuojant moterų apsaugą nuo smurto visame pasaulyje. 2009 m. lapkričio 26 d. Europos Parlamentas pri-

ėmė rezoliuciją „Dėl smurto prieš moteris panaikinimo“ (2010/C 285 E/07), kuri apima visus iki tol buvusius reikšmingus dokumentus: 2003 m. balandžio 23 d. JT Žmogaus teisių komiteto rezoliuciją 2003/45 „Dėl smurto prieš moteris panaikinimo“ (Nr. E/CN.4/RES/2003/45), 2003 m. gruodžio 22 d. rezoliuciją „Dėl smurto prieš moteris namuose panaikinimo“ (Nr. A/RES/58/147), 2006 m. gruodžio 19 d. Jungtinių Tautų Generalinės Asamblėjos rezoliuciją „Dėl pastangų panaikinti visų formų smurtą prieš moteris suintensyvavimo“ (Nr. A/RES/61/143). Dokumente daromos prielaidos, kad vyrų smurtas prieš moteris pažeidžia žmogaus teises į gyvybę, saugumą, orumą ir fizinę, psichinę sveikatą; yra trikdys moterims dalyvauti socialinėje veikloje, politiniame ir viešajame gyvenime bei darbo rinkoje; tai ir smurtas prieš vaikus, nes turi įtakos jų socializacijai ne tik augant šeimoje, bet ir ateityje.

Reikia pripažinti, kad ANSAAI netobulas, tačiau tai, kad per trumpą laiką, kai įstatymas įsigaliojo, policija sulaukė daugybės pranešimų apie smurtą artimoje aplinkoje, įrodo, jog įstatymas priimtas pačiu laiku. Formuojasi prielaida, kad įsigaliojus įstatymui jau galima gana veiksmingai kontroliuoti smurtą artimoje aplinkoje ir plėsti specializuotos pagalbos tinklą. Nors vis trūksta poįstatyminių aktų, reglamentuojančių, kaip visaverčiai įgyvendinti įstatymą, kuris užtikrintų pagalbos tinklo plėtrą, smurto aukoms jau teikiama psichologinė ir teisinė pagalba. Įsigaliojus Apsaugos nuo smurto artimoje aplinkoje įstatymui, teismai gana dažnai skiria smurtą patyrusio asmens apsaugos užtikrinimo priemones, t. y. smurtautojas įpareigojamas laikinai išsikelti iš gyvenamosios vietos, nesiartinti prie smurtą patyrusio asmens, nebendrauti ir neieškoti su juo ryšių. Tačiau būvę įpročiai, kai praėjus kelioms dienoms po įvykio nukentėjęsysis jau nereikia reikalavimų, kad smurtautojas laikytųsi jam paskirtų įpareigojimų, neprieštarauja jo grįžimui į gyvenamąją vietą ir slepia realią situaciją nuo įpareigojimų vykdymo kontrolę atliekančių pareigūnų, dar gyvybingi. Taigi įstatymo priėmimas yra tik teisinė kontrolė, būtina atitinkamai formuoti visuomenės smurtui ir smurtautojui nepakančią savimonę. Vis dėlto jau galima išvelgti ir teigiamų įstatymo aspektų. Įstatymas numato pagalbos ir prevencijos galimybes. Prevencijos priemonės skiriamos, siekiant ugdyti konstruktyvų, nesmurtinį artimųjų tarpusavio bendravimą, skatinant gyventi santarvėje, netoleruoti smurto. Apsaugos ir pagalbos priemonės pirmiausia skirtos nukentėjusiajam, bet suprantant, kad vien baudžiant smurtautoją smurto problemos neišspręsi, įstatymo rengėjai suvokia ir strateginių pagalbos priemonių smurtautojui kūrimo būtinybę.

Įstatyminė bazė leidžia iškelti „į paviršių“ reiškinių, kuris, nesant tinkamos teisinės aplinkos, dažnai ignoruotas kaip nelabai reikšminga socialinė problema. Tačiau augantys smurto artimoje aplinkoje rodikliai maskuoja struktūrines šio reiškinių priežastis ir situacinius veiksnius, kurie yra labiau sociologinės, o ne psichologi-

nės prigimties. Suprantama, kad norint imtis tinkamos sociologinės interpretacijos būtinas detalesnis reiškinių empirinių apraiškų pažinimas, bendresnių smurtautojų ir nekentėjusiųjų bruožų identifikavimas, kurio nereikėtų redukuoti tik į jų psichologiją ar stereotipinį vaizdinį apie prigimtinių vyrų polinkį smurtauti prieš moteris. Smurto artimoje aplinkoje apraiškos įvairesnės ne tik smurto formų, bet ir socialinių vaidmenų, situacinių aplinkybių, teisinio kvalifikavimo požiūriu. Būtent šios socialinės bei demografinės charakteristikos, jų detali analizė bei aprašymas ir yra šio teksto dėmesio akiratyje.

Straipsnio tikslas: remiantis smurto artimoje aplinkoje statistinių duomenų analize, įvertinti smurto artimoje aplinkoje dinamiką Klaipėdos mieste 2010–2014 metais, nustatyti smurto struktūrinius segmentus.

Straipsnio objektas: smurto artimoje aplinkoje pokyčių dinamika Klaipėdos mieste 2010–2014 metais 2011 m. priimto Apsaugos nuo smurto artimoje aplinkoje įstatymo kontekste.

Tyrimo metodai: mokslinės literatūros, įstatymo dokumentų, statistinių duomenų analizė.

Straipsnį sudaro trys dalys. Pirmoje glaustai apžvelgiama smurto artimoje aplinkoje problematika ir moksliniai tyrimai Lietuvoje bei smurtą interpretuojančios teorijos. Antroje dalyje įvardijami mūsų analizės principai, kaip dirbta su empirine medžiaga. Trečia dalis, pagrįsta duomenų vizualizavimu, skirta esminių struktūrinių bruožų apžvalgai.

## **1. Smurto artimoje aplinkoje problemos mokslinis-praktinis aktualumas iki 2011 metų Apsaugos nuo smurto artimoje aplinkoje įstatymo priėmimo**

Jau iki 2011 metų LR ANSAAI priėmimo Lietuvoje smurto fenomenas buvo mokslininkų tyrimo objektas. Tada tyrėjai vartojo *buitinio smurto* terminą, akcentuodami smurto pasireiškimo vietą, tai yra šeimą, namų aplinką ir aukos išskirtinumą (partnerį, partnerę, vaikus) (Markevičienė, Blažys, 2000, p. 8–9). Smurto problema analizuota kultūriniu, sociologiniu, demografiniu, teisiniu aspektais. G. Purvaneckienė (1999), G. Purvaneckienė, A. Purvaneckas (2001) vieni pirmųjų pradėjo tirti smurto prieš moterį ir moters socialinio statuso visuomenėje raišką, L. Meškauskaitė (1999) aiškinosi smurto formas, K. Miškinis (2003) šiame kontekste aptarė šeimos svarbą žmogaus gyvenime, V. Kanopienė, M. A. Pavilionienė (1997) atliko pirmuosius fundamentalius smurto prieš moteris ir vaikus Lietuvoje tyrimus, smurto prieš moteris paplitimo mastą ir priežastis analizavo L. Stonienė (2008). Įvairiais pjūviais smurto reiškinių tyrinėjo G. Navaitis (2001), M. Gaigalienė (2002), M. Gustainienė (2005), N. Diršienė, V. Reikertienė (2008), V. Šidlauskienė (2009).

Publikuojamos aktualios mokslinės studijos, kur tiriamas smurtas artimoje aplinkoje platesniame kontekste, pvz., nusikalstamumo paplitimo mastai (Kiškis ir kt., 2014). Priėmus ANSAAĮ (2011) tyrimai smurto tematika tęsiasi. Išsiplėtę jų problematika: S. Rutkauskienė, J. Gudliauskaitė-Godvadė (2011) tyrė lyčių stereotipų raišką, G. Verseckaitė, D. Snieškienė (2011) analizavo vaiko iš smurtaujančios šeimos paėmimo praktinius ir teisinius aspektus, G. Sakalauskas (2011) tęsė smurto, kaip nusikalstamos veikos, tyrimus. Be to, vykdyti konkrečių nukentėjusių asmenų grupių specifiką atskleidžiantys tyrimai: smurtas prieš pagyvenusias moteris (Tamutienė, 2011), vaikus Lietuvoje ir kitose šalyse (Mikelaitytė, Narkauskaitė, 2010), moterų smurtas prieš vyrus (Didžbalytė, 2008). Mokslininkų dėmesio sulaukė ir konkretūs baudžiamojo proceso veiksmai bei procedūros bylose dėl smurto artimoje aplinkoje: policijos pareigūnų teisė sulaikyti ir pristatyti asmenį į policijos įstaigą smurto privačioje erdvėje atveju (Urbonas, 2011), nusikaltimų aukų ir liudytojų apsauga teismo procese (Daniūnaitė ir kt. 2011), baudžiamieji teisiniai smurto šeimoje reguliavimo modeliai (Michailovič, 2014), be dėmesio neliko ir pareigūnų nuostatos vertinant smurto artimoje aplinkoje raišką (Velička, Ruibytė, 2012). L. Vaigė (2013) akcentavo psichinio smurto (poveikio) įtaką asmenybės formavimuisi. Z. Vasiliauskaitė (2013) atliko išsamią analizę ir įvertino šeimoje patirto smurto pasekmes biopsichosocialinei asmens sveikatai, išryškino mušamos moters sindromo supratimo būtinybę, kaip visuomenės nuostatų į auką formavimo prielaidą. L. Stonienės, I. Narkauskaitės, V. Aguonytės (2013) tyrime pateikta smurto prieš moteris šeimoje gyvenimo kokybės analizė, pagalbos prieinamumo įvertinimas. Publikuojamos aktualios mokslinės studijos, tiriančios smurtą artimoje aplinkoje platesniame kontekste, pvz., nusikalstamumo paplitimo mastai (Kiškis ir kt., 2014).

Mokslininkų tyrimai atskleidžia ne tik smurto problemos lygį, teisiųjų dokumentų trūkumą, bet ir lyčių tapatybės problemas, kurios siejasi su šeimos funkcionavimo, moters saviraiškos darbe ir visuomeninėje veikloje galimybėmis. Keičiasi smurto ir jo rūšių sampratos turinys. Jau iki 2011 metų ANSAAĮ priėmimo smurtas buvo suprantamas kaip fizinės, psichologinės kančios, laisvės suvaržymas prieš žmogaus valią, o tai veikia asmens kasdienį gyvenimą. Svarbu akcentuoti, kad ir iki 2011 metų ANSAAĮ priėmimo *šeiminio (buitinio) smurto* sąvoka buvo suprantama kaip kompleksinis fenomenas.

LR Apsaugos nuo smurto artimoje aplinkoje įstatyme (2011) skiriamos šios smurto šeimoje formos:

1. *Fizinis smurtas*. Fizinė prievarta – smūgiai, spyriai, skandinimas, stumdymas, uždarymas patalpoje, nuodijimas, bet koks skausmo sukėlimas – slopi na asmenybę.

2. *Psichologinis smurtas*. Jis gali būti įvairių tipų: socialinė izoliacija; nesiškaišymas; atstūmimas; viešas žeminimas; terorizavimas; ignoravimas; pavyduliavimas; šantažas, persekiojimas.
3. *Seksualinis smurtas*, kai su žmogumi elgiamasi kaip su sekso objektu: nuolatinis seksualinis spaudimas, jėgos, grasinimų, šantažo naudojimas, kad priverstų moterį lytiškai santykiuoti.
4. *Ekonominis smurtas*, kai vienas suaugęs šeimos narys iš kito atima galimybę tvarkyti šeimos biudžetą, atsisako išlaikyti vaikus, slepia skolas, švaisto šeimos pinigus. Tai lemia moters pažeidžiamumą ir didina buitinio smurto tikimybę (Miškinis, 2003, p. 309–312; Šeimos krizių prevencija, 2008, p. 79–81).
5. *Apleistumas ir nepriežiūra* – tai dėmesio asmeniui stoka, kai nesuteikiama tai, ko jam reikia, kad normaliai vystytųsi, augtų, bręstų. Nuo šios smurto formos dažniausia kenčia vaikai, seneliai ir neįgalieji. Apleistumo charakteristikos: medicininis, pedagoginis, socialinis, psichologinis, atskirtis (Liobikienė, 2006, p. 92–93; LR Sveikatos apsaugos ministerija).

Labiausiai paplitęs ir dažnai atpažįstamas bei konstatuojamas buvo ir yra fizinis smurtas, tačiau visuomenė pripažįsta, kad ne mažiau svarbu atpažinti ir diagnozuoti psichologinį, ekonominį bei seksualinį smurtą. Svarbu įvertinti ir tai, kad smurtas artimoje aplinkoje traktuojamas kaip tiek asmenį, tiek visuomenę išderinantis veiksnys.

2013 metais atlikta (publikuota 2014 m.) Europos Sąjungos pagrindinių teisių agentūros (FRA) apklausa<sup>1</sup>, kurioje dalyvavo 42 tūkstančiai moterų iš 28 ES valstybių, atskleidė, kad beveik kas ketvirta moteris Lietuvoje teigė patyrusi smurtą: nuo fizinio (labiausiai paplitusios smurto formos) ar seksualinio smurto kenčia 24 proc. Lietuvos moterų (šį tyrimą Lietuvoje vykdė ir Klaipėdos m. Socialinės ir psichologinės pagalbos centras, vadovė – D. Puidokienė). Kita tokios apimties apklausa numatoma 2023 metais. Ji turėtų parodyti priemonių, kurių ėmėsi ES šalys, siekdamas stabdyti smurtą artimoje aplinkoje, efektyvumą.

Statistiniai duomenys atskleidė, kad skirtingų smurto formų apimtys pasiskirsčiusios labai netolygiai. Pvz., apie 85 % smurto artimoje aplinkoje atvejų kvalifikuojama pagal BK 140 str., apie 13 % – pagal BK 145 str., apie 1 % – pagal BK 135, 138 str., 1 % tenka nužudymams, žaginimams ir prievartavimams.

Po 2011 metų, priėmus ANSAAĮ, smurto artimoje aplinkoje formų charakteristika įgavo platesnes raiškos ribas. Pasak G. Chomentausko ir kt. (2017, p. 10–11), smurto artimoje aplinkoje esmę sudaro kontroliuojantis ar prievartinis smurtautojo elgesys.

<sup>1</sup> Prieiga internete: [https://fra.europa.eu/sites/default/files/fra-2014-vaw-survey-factsheet\\_lt.pdf](https://fra.europa.eu/sites/default/files/fra-2014-vaw-survey-factsheet_lt.pdf)

*Fizinio smurto* samprata apima būdus, kuriais asmeniui sukeliama skausmas, padaroma fizinė žala: metimas, kratymas, stūmimas, tampymas už plaukų, mušimas, kandžiojimas, žnaibymas, įspyrimas ir kt.

*Psichologinio (emocinio) smurto* raiška labai įvairi: tai ir šaukimas, žeminimas, apvardžiavimas, įvairūs kaltinimai, gėdinimai, atskyrimas nuo kitų žmonių, bauginimai, grasinimai, nuolatinis asmens nuvertinimas, manipuliacijos, persekiojimas, jausmų ignoravimas ir pan. Juo siekiama asmens nuolankumo ir priklausomybės.

*Seksualinio smurto* formos apima ne tik prievartavimą. Kiekvienas atvejis, kai asmuo verčiamas užsiimti nesaugiu ar žeminančiu seksu, yra seksualinis smurtas.

*Ekonominis (finansinis) smurtas* riboja asmens galimybes gauti pagalbą ar gyventi labiau nepriklausomą gyvenimą. Raiškos formos: pinigų kontrolė, draudimas įsigyti turto, vienvaldiškas finansinių sprendimų priėmimas, mažesnės galimybės save išlaikyti, mokytis, dirbti, daryti karjerą, vertimas pasirašyti dokumentus, perduoti turtą, atsisakymas išlaikyti vaikus, teikti informaciją apie realią šeimos turtinę padėtį ir kt. Šis rūšies smurtas sunkiau įrodomas.

## **2. Smurtą aiškinančių teorijų bendra charakteristika**

Svarbu atkreipti dėmesį, kad vertindami smurto fenomeną dažnai pamirštame klasikinėmis tapusias metodologines prieigas. Analizuojant smurtą artimoje aplinkoje, būtina teorijas traktuoti kaip analizės priemones. Įvairių akademinų disciplinų kontekste teorijas, kurios aiškina smurto fenomeną, santykinai galima suskirstyti į keturias dideles grupes: a) antropologinės (biologinės); b) psichologinės; c) socialinės-psichologinės ir d) sociologinės. Pirmoji teorijų grupė nusikaltimo priežasčių ieško žmogaus prigimtyje, psichologai – sutrikusioje individo psichikoje, o sociologai – visuomenėje. Antropologinių (biologinių) teorijų (jos, kaip ir kriminologijos, pradininku laikomas C. Lombroso, kuris savo teoriją kūrė remdamasis empiriniais duomenimis) grupei priskirtini naujausi neurobiologiniai smegenų tyrinėjimai, pasaulyje sulaukę didžiulio susidomėjimo. Kriminologai plėtoja teorijas, grįstas smurto struktūrinėmis (įtampos, konfliktų, feministinės teorijos) ir geografinėmis perspektyvomis (nevienodų galimybių teorija); psichologai akcentuoja socialines įtakas (subkultūrų nusikalstamumo, diferencijuotų asociacijų, socialinio išmokimo) ir individualių veiksnių poveikį (neutralizavimo, kontrolės, socialinio išmokimo teorijos). Straipsnio metodologiniu pagrindu mes pasirinkome anomijos (Mertonas, 1997), socialinio išmokimo (Reiss, 1951), socialinių ryšių (Hirchi, 1969), diferencijuotų asociacijų (Sutherlandas, 1947) ir subkultūrų (Cohen, 1955) teorijų įžvalgą.

### 3. Empirinė medžiaga ir metodologiniai sprendimai

Empirinę medžiagą sudaro Klaipėdos miesto vyriausiojo policijos komisariato užfiksuoti pranešimai apie smurtą artimoje aplinkoje, kurie buvo įtraukti į Nusikalstamų veikų žinybinį registrą ir pradėti ikiteisminiai tyrimai.

Kadangi smurto artimoje aplinkoje apraiškos įgyja įvairių formų – nuo fizinio smurto, kai sužalojamas žmogus, iki simbolinių ir labiau rafinuotų išraiškų, – šiame tekste apsiribojame siauresne smurto apibrėžtimi, ją susiedami su LR Baudžiamajame kodekse nusakomomis smurto formomis, už kurias smurtautojams grešia baudžiamoji atsakomybė. Tai būtų tie smurto atvejai, kurie traktuojami kaip: 1) nusikaltimai žmogaus sveikatai (LR BK str. 135–140); 2) nusikaltimai, pavojingi žmogaus sveikatai ir gyvybei (LR BK str. 145).

Didžioji dalis smurto artimoje aplinkoje atvejų klasifikuojami kaip atvejai, kuriems baudžiamąją atsakomybę numato LR BK 140 str. (Fizinio skausmo sukėlimas ar nežymus sveikatos sutrikdymas). Tačiau šio straipsnio taikymą, kaip smurto artimoje aplinkoje rodiklį, reikėtų atsargiai vertinti. Straipsnis neretai taikomas ir tiems smurto atvejams, kai nukenčia asmenys, su smurtautoju nesusiję jokiais giminystės ryšiais. Panaši situacija yra ir su kitais LR BK straipsniais: 135 (Sunkus sveikatos sutrikdymas); 138 (Nesunkus sveikatos sutrikdymas); 145 (Grasiniamas nužudyti ar sunkiai sutrikdyti žmogaus sveikatą arba žmogaus terorizavimas). Nors visi paminėti straipsniai (135, 138, 140 ir 145) iš esmės apima 98 proc. visų smurto artimoje aplinkoje atvejų, jie taikomi ir kitoms nusikalstamoms veikloms klasifikuoti (pvz., tirti skundus dėl susimušusių kaimynų, muštynes tarp paauglių, verslo santykių aiškinimasi skambiais grasinamais ir pan.). Pavyzdžiui, 2010 m. Klaipėdoje pagal 140 str. užregistruoti 37 atvejai, iš kurių tik 14 (apie 38 proc.) buvo susiję su smurtu artimoje aplinkoje; pagal 145 str. užregistruota 30 atvejų, iš kurių 15 buvo susiję su smurtu artimoje aplinkoje. 2014 m. situacija gerokai pakito: pagal 140 str. užregistruoti 603 atvejai, iš kurių smurtas artimoje aplinkoje sudarė 578 atvejus, tai beveik 96 proc. pagal šį straipsnį užregistruotų visų nusikalstamų veikų.

Kadangi LR BK nėra baudžiamųjų straipsnių, skirtų tik smurtui artimoje aplinkoje, kiekvienas Klaipėdos VPK padarytas įrašas Nusikalstamų veikų žinybiniame registre (NVŽR) už 2010–2014 m. laikotarpį peržiūrėtas individualiai, išrenkant smurto artimoje aplinkoje atvejus. Iš atrinktų atvejų įvykį aprašančios glaustos fabulos (paprastai vieno ar dviejų sakinių) nustatyti šie duomenys:

- smurtautojo ar smurtautojų statusas arba giminystės ryšys aukos atžvilgiu (iš viso išskirtos 35 giminystės kategorijos);
- smurtautojo amžius (gimimo data);



- smurtautojo tautybė (išskiriant pagal vardą ir pavardę tris klasifikacines kategorijas – lietuvius, slaviškos kilmės asmenis ir kitus);
- smurtautojo girtumas;
- pakartotinio smurto atvejai (per 2010–2014 m. laikotarpį);
- aukos ar aukų statusas, ar giminystės ryšys su smurtautoju (iš viso išskirtos 39 giminystės kategorijos);
- aukos amžius (gimimo data);
- aukos girtumas;
- nusizengimo vieta (siekiant identifikuoti gyvenamosios vietos tipus – daugiaaukščiai, buvę sovietiniai bendrabučiai, socialinis būstas, miesto rajonas);
- naudotas ginklas;
- įvykio laikas.

Be LR BK 135, 138, 140 ir 145 straipsnių, papildomai peržiūrėti įrašai, priskirti 132 str. (Neatsargus gyvybės atėmimas), 137 str. (Sunkus sveikatos sutrikdymas dėl neatsargumo), 139 str. (nesunkus sveikatos sutrikdymas dėl neatsargumo) ir 180 str. (Plėšimas). Siekta išrinkti atvejus, kuriuose aukas ir jiems žalą padariusius žmones siejo giminystės ryšiai. Tokių atvejų buvo nedaug (tik trys per penkerių metų laikotarpį).

Kadangi vieno incidento atveju galėjo būti pradėtas ikiteisminis tyrimas pagal kelis LR BK straipsnius (pvz., 140 ir 145 str.) ar procese koreguota ir tikslinta nusizengimo fabula, NVŽR vienas incidentas galėjo būti pateiktas net keliais įrašais. Besidubliuojantys įrašai šalinti, stengiantis nustatyti tik patį incidentą. Beje, kartais jie leisdavo susidaryti išsamesnį vaizdą, nes vienam jų galėjo trūkti informacijos, kuri detaliau pateikta kitame įrašė. Be to, iš analizės šalinti įvykiai, užregistruoti Klaipėdos VPK, bet įvykę kitur (pvz., Palangoje ar Klaipėdos rajono kaimiškosiose apylinkėse). Iš viso analizei atrinktas 1751 smurto artimoje aplinkoje atvejis, užfiksuotas 2010–2014 metais Klaipėdos mieste.

Būtina atkreipti dėmesį, kad šiame straipsnyje analizuojami smurto incidentai, o ne konkretūs žmonės. Tai reiškia, kad per tris dienas į tą pačią šeimą atvykę policijos pareigūnai galėdavo pradėti du savarankiškus ikiteisminius tyrimus, nors auka ir smurtautojai buvo tie patys. Nors tai yra pasikartojančio smurto atvejis, du įvykiai mūsų analizėje traktuojami kaip paskiri atvejai. Iš viso analizuojamuoju laikotarpiu nustatyti 764 pakartotinio smurto atvejai, kuriuos įvykdė 247 smurtautojai.

1 lentelė. Smurto atvejų skaičius Klaipėdoje 2010–2014 m.

	LR BK straipsnis	2010	2011	2012	2013	2014	Iš viso	Proc.
Smurtas artimoje aplinkoje	132	0	0	0	0	0	0	0,0
	135	1	1	1	1	2	6	0,3
	137	0	0	0	0	0	0	0,0
	138	6	22	15	17	13	73	4,2
	139	0	0	1	0	0	1	0,1
	140	14	40	285	593	578	1510	86,2
	145	15	14	23	54	53	159	9,1
	180	0	1	1	0	0	2	0,1
	IŠ VISO	36	78	326	665	646	1751	100,0
Smurtas prieš kitus asmenis, nesusijusius giminystės ryšiais	132	0	0	1	0	0	1	0,0
	135	13	18	15	18	10	74	3,1
	137	0	0	2	0	0	2	0,1
	138	64	88	108	85	101	446	18,7
	139	0	0	3	0	0	3	0,1
	140	23	17	29	27	25	121	5,1
	145	15	21	22	25	14	97	4,1
	180	367	392	267	335	279	1640	68,8
	IŠ VISO	482	536	447	490	429	2384	100,0

Šaltinis: Nusikalstamų veikų žinybinis registras. Klaipėdos m. vyriausiojo policijos komisariato (VPK) duomenų archyvas.

#### 4. Smurtas artimoje aplinkoje Klaipėdos mieste: sociologinė analizė

Kaip minėta, pagrindinis šio straipsnio tikslas – patikrinti tokio smurtinio nusikalstamumo, kaip smurtas artimoje aplinkoje, lygio ir tendencijų pokyčius Klaipėdos mieste, 2011 metais priėmus ANSAAĮ. Smurtiniai nusikaltimai paprastai sukelia didelį rezonansą visuomenėje. Viena vertus, tai pasikėsinimas į žmogaus saugumą ir sveikatą, kuris gali baigtis mirtimi ar sveikatos sutrikdymu, kuris reiškia visuotinai priimtos prigimtinės vertybės paneigimą. Sociologiniu požiūriu, nusikaltėlis padarytu smurtiniu veiksnu atsiriboja nuo visuomenės, kaip moralinės bendruomenės, nes nesilaikydamas esminių taikaus bendrabūvio principų pažeidžia kolektyvinius jausmus. Šiuo atveju visuomenės nepakantumas kyla ne dėl individualiai išgyvenamos atjautos ar empatijos nukentėjusiajam, bet dėl moralinės bendrystės, užgimstančios paniekinus socialinę normą, pajautos (Durkheim, 2001 [1895]). Smurto raiškos ir jo mažinimo problemos supratimas lemia būtinybę suprasti įstatymo poveikį siekiant teigiamų pokyčių, tam būtina išsami atliekant

tyrimus sukauptų duomenų analizė, nes šios nusikalstamos veikos tyrimų šiandien nepakanka. Be to, smurto artimoje aplinkoje reiškinys jau gerą dešimtmetį kelia karštas politines diskusijas, kurios užgožia mokslinę (sociologinę ir kriminologinę) analizę. Kita vertus, spartus registruotas smurto artimoje aplinkoje augimas 2010–2014 metais verčia atsakingai analizuoti šio reiškinio priežastis.

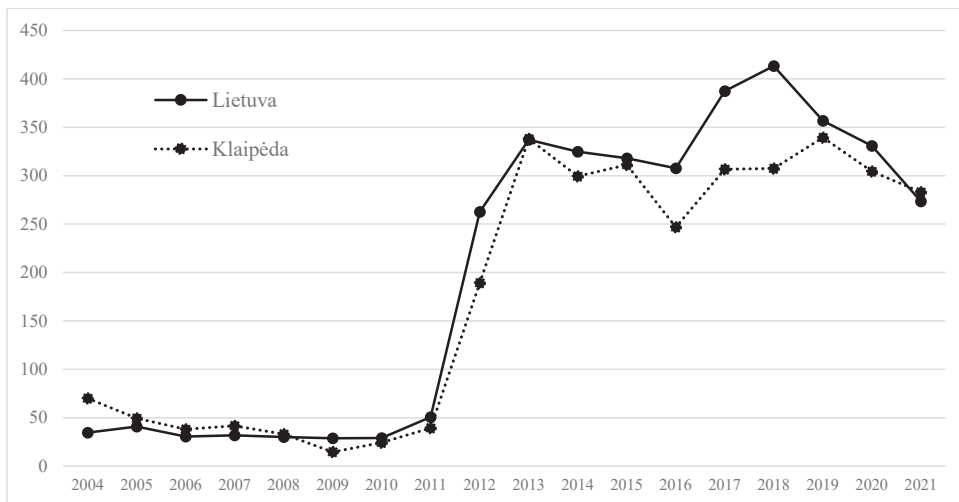
Smurto artimoje aplinkoje problema gali būti tiriama kelių prieigų kontekste. Visų pirma ši reiškinį galima lyginti su kitais Klaipėdoje užfiksuotais smurtiniais nusikaltimais. Ši kriminologinė prieiga leistų reljefiškiau atskleisti smurto artimoje aplinkoje nusikalstamos veikos dinamikos pokyčius. Statistiniai duomenys pagal BK 132 str. (Neatsargus gyvybės atėmimas), 135 str. (Sunkus sveikatos sutrikdymas), 137str. (Sunkus sveikatos sutrikdymas dėl neatsargumo), 138 str. (Nesunkus sveikatos sutrikdymas), 140 str. (Fizinio skausmo sukėlimas...), 145 str. (Grasinimas nužudyti...) ir 180 str. (Plėšimas), t. y. tie BK straipsniai, kurie kartu sudaro apie 98 proc. smurto artimoje aplinkoje atvejų, rodo didelį nusikalstamų 2010 m. įvykdytų veikų, palyginti su 2014 m. statistika, augimą: nuo 36 iki 646 nusikalstamų veikų, taigi augimas siekia beveik 18 kartų, arba 1794 proc. Iš paminėtų BK straipsnių išsiskiria BK 140 str., kurio dalis sudaro 86,2 proc., t. y. smurto artimoje atvejų skaičius labiausiai priklauso nuo šio straipsnio taikymo.

Kaip matyti iš 1 paveiksle pateiktų registruotų nusikalstamų veikų duomenų, pagal BK 140 str. (dažniausia registruojamas smurtas artimoje aplinkoje) nusikalstamumo augimas fiksuojamas ne procentais, o kartais (41,2 karto – tai 4128 proc.). Tai analogų neturintis nusikalstamų veikų augimas Klaipėdos mieste. Taigi ANSAAI priėmimas atitiko bendruomenės lūkesčius: nors nepakantumas smurtui artimoje aplinkoje mieste iki 2011 m. buvo labai aukštas, tačiau nebuvo teisinių prieigų, kurios įtvirtintos naujame įstatyme. Statistiniai duomenys atskleidžia, kad registruotų nusikalstamų veikų skaičius Klaipėdos mieste augo beveik sinchroniškai su visos Lietuvos skaičiais. Remiantis ekologine teorija, tikėtina, kad Klaipėdoje, kaip miesto bendruomenėje, kuri labiau fragmentuota socialiniu požiūriu, mažesnis socialinės kontrolės laipsnis, tuo paaiškinamas nusikalstamų veikų skaičiaus augimas.

Atkreiptinas dėmesys ir į nusikalstamų veikų pagal BK straipsnius, skirtus stabdyti smurtinius nusikaltimus Klaipėdoje, proporcijų kaitą.

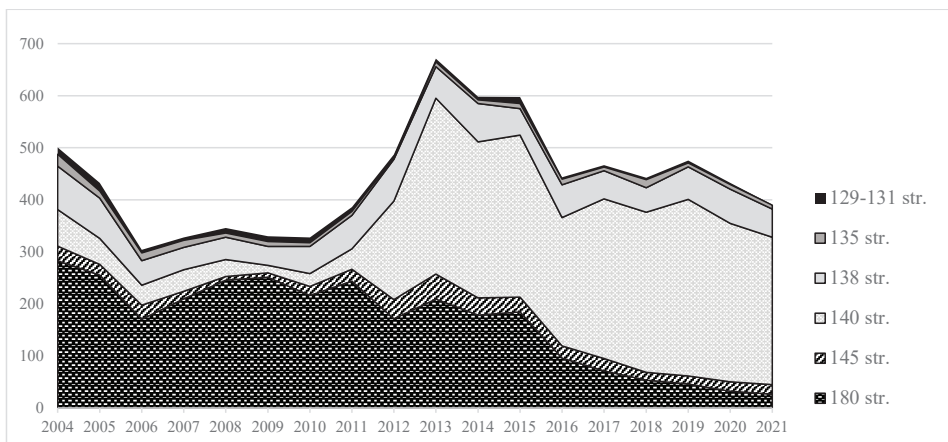
Klaipėdoje 2004–2021 m. nusikaltimų pagal BK 129–131 str. (Nužudymai) nuolat mažėjo (ypač po 2013 m.), mažėjo ir jų dalis bendroje smurtinių nusikaltimų sudėtyje. Sunkių sveikatos sutrikdymų (BK 135 str.) dalis išliko beveik nepakitusi, o nesunkių sveikatos sutrikdymų (BK 138 str.) skaičiaus augimas mus dominančiu laikotarpiu buvo ne toks drastiškas. Tačiau nusikalstamų veikų pagal BK 140 str. (Fizinio skausmo sukėlimas ar nežymus sveikatos sutrikdymas) augimas – ypač ryškus.

SMURTO ARTIMOJE APLINKOJE DINAMIKA KLAIPĖDOS MIESTE 2010–2014 METAIS...



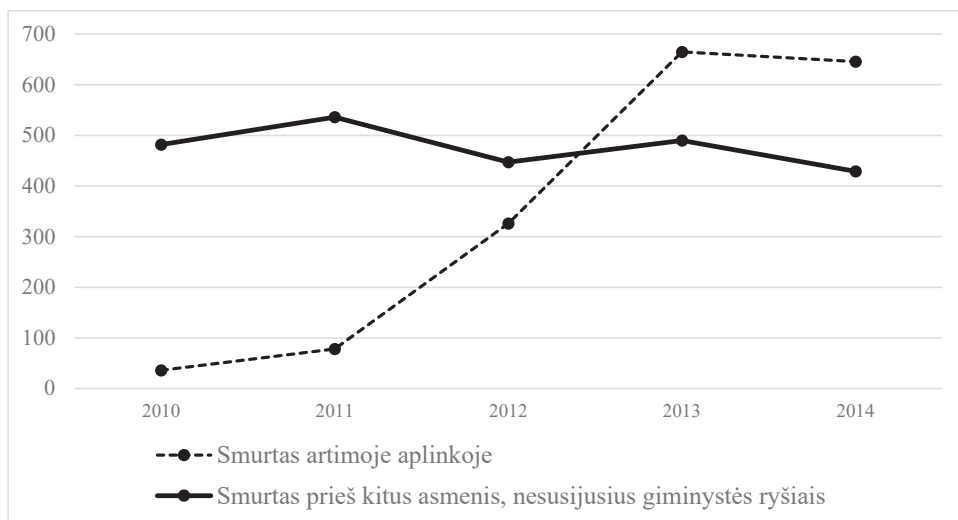
1 pav. Nusikaltimų, kai sukeltas fizinis skausmas ar nežymus sveikatos sutrikdymas (LR BK 140 str.), dinamika 100 tūkst. gyventojų Lietuvoje ir Klaipėdoje 2004–2021 metais

Šaltinis: Nusikalstamų veikų žinybinis registras. Klaipėdos m. vyriausiojo policijos komisariato (VPK) duomenų archyvas.



2 pav. Bendra smurtinių nusikaltimų dinamika 100 tūkst. gyventojų Klaipėdoje 2004–2021 metais

Šaltinis: Nusikalstamų veikų žinybinis registras. Klaipėdos m. vyriausiojo policijos komisariato (VPK) duomenų archyvas.



### 3 pav. Smurtinių nusikaltimų dinamika Klaipėdoje 2010–2014 metais

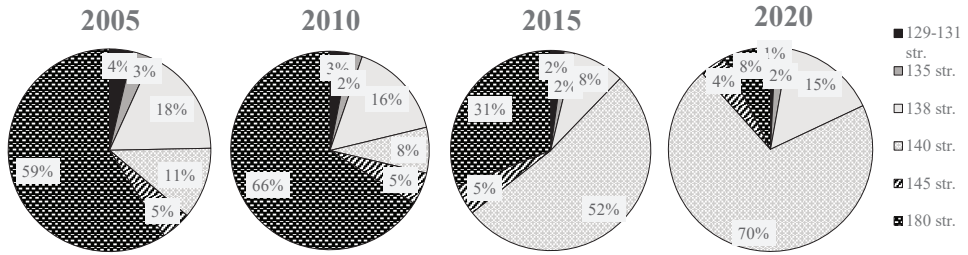
*Pastaba:* smurtiniai nusikaltimai artimoje aplinkoje nurodo gautų pranešimų skaičių ( $n = 1751$ ), pagal kuriuos pradėti ikiteisminiai tyrimai pagal šiuos LR Baudžiamojo kodekso straipsnius: 135, 138, 139, 140, 145 ir 180; smurtiniai nusikaltimai prieš kitus asmenis, kurie nesusiję giminystės ryšiais, nurodo pranešimų skaičių ( $n = 2384$ ), pagal kuriuos pradėti ikiteisminiai tyrimai pagal šiuos LR Baudžiamojo kodekso straipsnius: 129, 132, 135, 137, 138, 139, 140, 145 ir 180.

*Šaltinis:* Nusikalstamų veikų žinybinis registras. Klaipėdos m. vyriausiojo policijos komisariato (VPK) duomenų archyvas.

Kaip minėta, specialaus straipsnio, kuris būtų skirtas smurto artimoje aplinkoje užkardymui, BK nėra. Daugiausia tokio pobūdžio nusikalstamos veikos fiksuojamos, remiantis BK 140 str. Tad ypač svarbu nustatyti, kurią šios nusikalstamos veikos dalį sudaro smurtas prieš asmenis, nesusijusius giminystės ryšiais, o kurią – smurtas artimoje aplinkoje. Remiantis nusikalstamų veikų žinybinio registro duomenimis, smurto artimoje aplinkoje atvejų skaičius sparčiai augo iki 2013 m., tada augimas stabilizavosi, t. y. nusikalstamų veikų skaičius ėmė šiek tiek mažėti. Duomenys rodo, kad šiuo laikotarpiu registruotų smurto prieš asmenis, kurie nesusiję giminystės ryšiais, atvejų skaičius nedidėjo.

4 paveikslas iliustruoja užfiksuotas smurtinių nusikalstamų veikų persiskirstymo tendencijas (2005–2020). Šio straipsnio kontekste pateikti duomenys ypač skatina domėtis smurto artimoje aplinkoje reiškiniu, siekiant išmokti diegti ir valdyti prevencijos strategijas.

2011 m. priėmus ANSAAĮ, smurtinių nusikaltimų dalyje nusikalstamos veikos pagal BK 140 str. išaugo nuo 8 proc. iki 70 proc. punktų. Statistika „prašosi“ išsamesnės analizės, tad šiame kontekste atkreipiame dėmesį į dar vieną socialinį aspektą. 2004 m. gegužės mėnesį Lietuvai įstojus į Europos Sąjungą, išaugo emi-



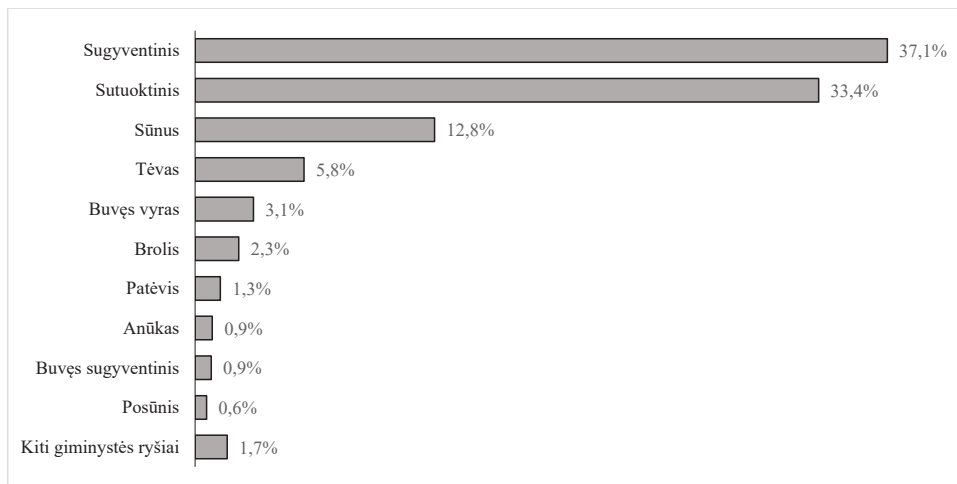
4 pav. Smurtinių nusikalstamų veikų persiskirstymo Klaipėdos mieste dinamika  
*Šaltinis:* Nusikalstamų veikų žinybinis registras. Klaipėdos m. vyriausiojo policijos komisariato (VPK) duomenų archyvas.

gracijos (ji ir taip jau vyko) į kitas ES šalis mastas. Tad per gana trumpą laiką Klaipėdos mieste ne tik mažėjo gyventojų skaičius (nuo 204 tūkst. iki 156 tūkst.), bet ir gerokai pakito miesto gyventojų socialinė sudėtis, t. y. išvykstančius miestiečius keitė aplinkinių kaimiškųjų rajonų gyventojai, kurie, kaip teigia socialinės dezorganizacijos teorijos klasikai, tvirčiau laikosi tradicinių vertybių. Todėl dar sunkiau paaiškinti šį drastiškų nusikalstamų veikų artimoje aplinkoje augimą.

Kita teorinės analizės prieiga, leidžianti geriau pažinti smurto artimoje aplinkoje reiškinių – sociologinė: pristatyti smurtautojo ir jo aukos portretus, kitus su smurtu susijusius socialinius segmentus. Nagrinėjant smurto artimoje aplinkoje reiškinių sociologiniu aspektu pirmiausiai reikia pažymėti, kad absoliuti dauguma šio nusikaltimo „autorių“ – vyrai (jų skaičius, remiantis policijos užregistruotų atvejų skaičiumi, – daugiau kaip 95 procentai).

Kitas reikšmingas aspektas, analizuojant smurto artimoje aplinkoje reiškinių sociologijos kontekste, yra smurtautojo (vyro) šeiminiškas statusas. Išanalizavę 4 paveiksle pateiktus duomenis galime teigti, kad sugyventiniai smurtauja šiek tiek dažniau nei sutuoktiniai, tačiau buvę sutuoktiniai smurtauja tris kartus daugiau nei buvę sugyventiniai (atitinkamai 3,1 proc. ir 0,9 proc. punkto). Būtina atkreipti dėmesį ir į stebėtinai aukštą sūnų smurtavimo savo tėvų atžvilgiu lygį (12,8 proc.), negali nestebinti ir gana aukštas anūkų smurto prieš savo senelius lygis (0,9 proc. punkto).

Išanalizavę smurtautojų moterų šeiminių statusą (5 pav.), pastebime esminį skirtumą: šeimoje daugiausia smurtauja motinos (joms tenka 31,6 proc. visų užfiksuotų atvejų). Tėvai smurtauja penkis kartus mažiau (5,8 proc. visų užfiksuotų atvejų). Tai teorinė prielaida to fakto, kad mieste gyvenantys tėvai greičiausiai šalinasi nuo savo vaikų auklėjimo. Sugyventinės yra agresyvesnės savo sugyventinių atžvilgiu nei žmonos (atitinkamai 22,2 proc. ir 18,8 proc.). Statistiškai vertinant, sutuokti-



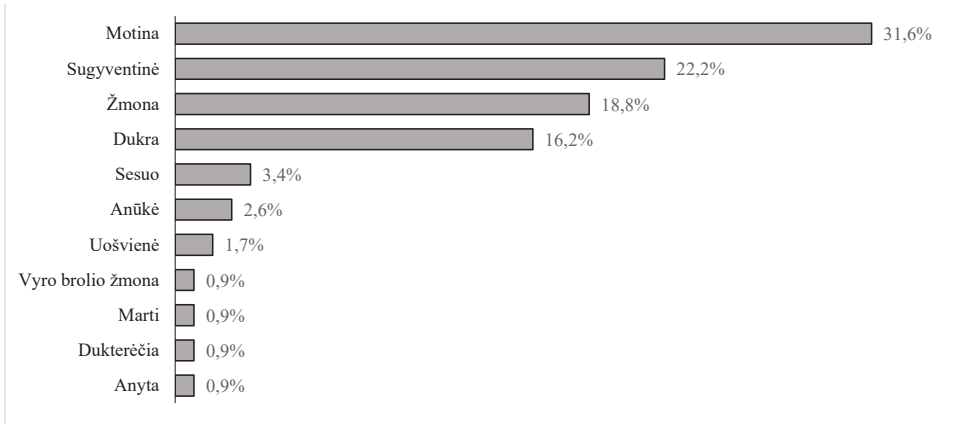
5 pav. Artimoje aplinkoje smurtaujančių vyrų statusas (Klaipėda, 2010–2014 m.)

*Pastaba:* atvejų skaičius ( $n = 1628$ ) apima vienkartinius ir pakartotinius smurto artimoje atvejus, kuriems tirti buvo pradėti savarankiški ikiteisminiai tyrimai pagal šiuos LR Baudžiamojo kodekso straipsnius: 135, 138, 139, 140, 145 ir 180.

*Šaltinis:* Nusikalstamų veikų žinybinis registras. Klaipėdos m. vyriausiojo policijos komisariato (VPK) duomenų archyvas.

nių šeiminius statusus turi įtakos smurto lygio artimoje aplinkoje raiškai. Tai beveik atitinka vyrų ir sugyventinių smurtautojų imties proporcijas. Stebina aukštas dukterų smurto savo tėvų atžvilgiu lygis (16,2 proc.). Įvertinus ir sūnų smurto artimoje aplinkoje lygį, galima konstatuoti, kad Klaipėdoje tėvų ir vaikų tarpusavio santykiai nėra geri. Uošvienės yra du kartus mažiau agresyvios nei seserys (3,4 proc. visų smurto artimoje aplinkoje moterų atvejų tenka seserims, uošvėms – 1,7 proc.). Ir tai naujas sociologinis atradimas, nes neatitinka mūsų folklore įsitvirtinusio „baisios“ uošvės įvaizdžio. Gana aukštu smurto lygiu šeimoje pasižymi anūkės (2,6 proc.), nors nuo smurtautojų anūką jos gerokai „atsilieka“. Smurtauja ir ne tokios artimos šeimos narės (kaip marti, dukterėčia, anyta, vyro brolio žmona), bet jų įvykdytų veikų apimtys nesiekia vieno procento visų smurtaujančių moterų.

Kiti reikšmingi segmentai, analizuojant smurto artimoje aplinkoje reiškinį, yra kaltininkų lytis ir amžius. Statistiniai duomenys (6 pav.) atskleidžia, kad gerokai išsiskiria 26–35, 36–45, 46–55 metų amžiaus grupės. Nepilnamečiai šio tipo pažeidimuose užima nežymią dalį. Palyginę šiuos statistinius duomenis su kitais smurtiniais nusikaltimais, pvz., nužudymais, pastebėsime, kad smurtautojų skaičiaus mažėjimas vyresnio amžiaus grupėse lėtesnis, t. y. Klaipėdos mieste artimoje aplinkoje smurtauja daug vyresnio amžiaus žmonių. Nužudymų bylose didesnė šių



6 pav. Artimoje aplinkoje smurtaujančių moterų statusas (Klaipėda, 2010–2014 m.)

*Pastaba:* atvejų skaičius ( $n = 117$ ) apima vienkartinius ir pakartotinius smurto artimoje aplinkoje atvejus, kuriems tirti buvo pradėti savarankiški ikiteisminiai tyrimai pagal šiuos LR Baudžiamojo kodekso straipsnius: 135, 138, 139, 140, 145 ir 180.

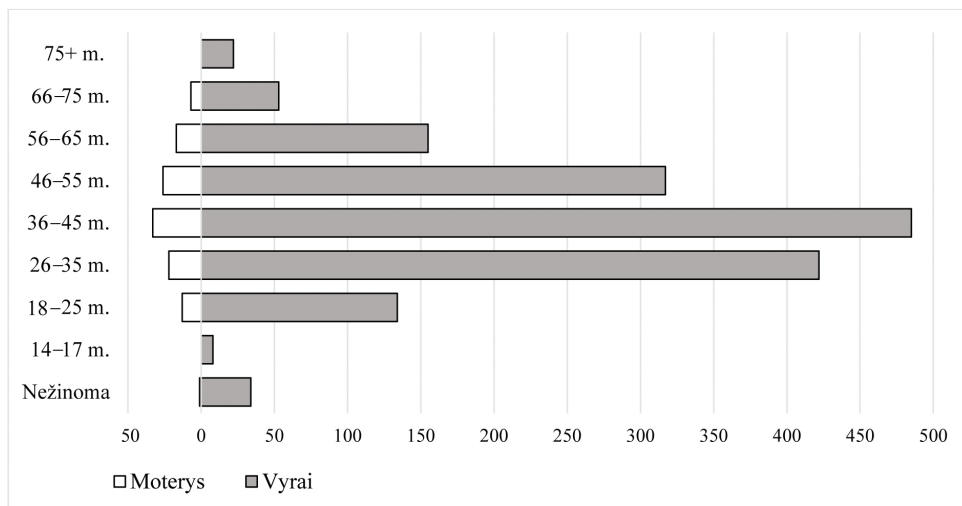
*Šaltinis:* Nusikalstamų veikų žinybinis registras. Klaipėdos m. vyriausiojo policijos komisariato (VPK) duomenų archyvas.

nusikaltimų dalis tenka asmenims iki 25 metų amžiaus, šiek tiek atsilieka 25–36 m. amžiaus asmenys, t. y. šiuos smurtinius nusikaltimus daugiausia įvykdo jauni žmonės (absoliuti dauguma – vyrai).

Vertindami amžiaus segmentą pastebėjome, kad visose amžiaus grupėse vyrai smurtauja daugiau nei 90 proc. atvejų. 75+ metų amžiaus grupėje smurtaujančių moterų iš viso nefiksuota. Taigi smurto artimoje aplinkoje lyties segmentas ypač ryškus. Įvertinę tą faktą, kad žmonės smurtauja dėl socialinių problemų (nedarbas, maži atlyginimai, nelygybė, menkas paslaugų prieinamumas, valdžios veidmainiavimas, korupcija), smurto fenomeno aiškinimas feministinės sociologijos kontekste ypač aktualus.

Smurto artimoje aplinkoje aukų sociologinė analizė (amžius, lytis, statusas) gali padėti šį fenomeną suprasti, dar svarbiau – tai gali būti tiek teisinė, tiek praktinė prieiga mažinant (valdant) smurto atvejų. Lyginant su vyrais, kaip minėta, smurtą patyrusių moterų yra gerokai daugiau. Remiantis Klaipėdos VPK suteiktais statistiniais duomenimis, daugiau nei trečdalis (37,8 proc.) smurtą patyrusių moterų gyveno kohabitacijoje su kaltininku (oficialiai nesusituokę), šiek tiek mažiau (35,3 proc.) buvo sutuoktiniai. Statistiškai pagrįstai galima tvirtinti, kad dauguma smurto atvejų įvykdoma būstuose (bendrame su kaltininku arba savo būste). Kiti giminystės ryšiai su kaltininku: smurto aukomis tampa motinos (10,7 proc.), dukros (5,7 proc.), buvusios žmonos (3,3 proc.), seserys (1,9 proc.), močiutės (1 proc.), buvusios sugyventinės (0,9 proc.).





7 pav. Nukentėjusiųjų artimoje aplinkoje lytis ir amžius (Klaipėda, 2010–2014 m.)

*Pastaba:* atvejų skaičius ( $n = 1745$ ) apima vienkartinius ir pakartotinius smurto artimoje aplinkoje atvejus, kuriems tirti pradėti savarankiški ikiteisminiai tyrimai pagal šiuos LR Baudžiamojo kodekso straipsnius: 135, 138, 139, 140, 145 ir 180. Vieno atvejo metu galėjo nukentėti keli asmenys.

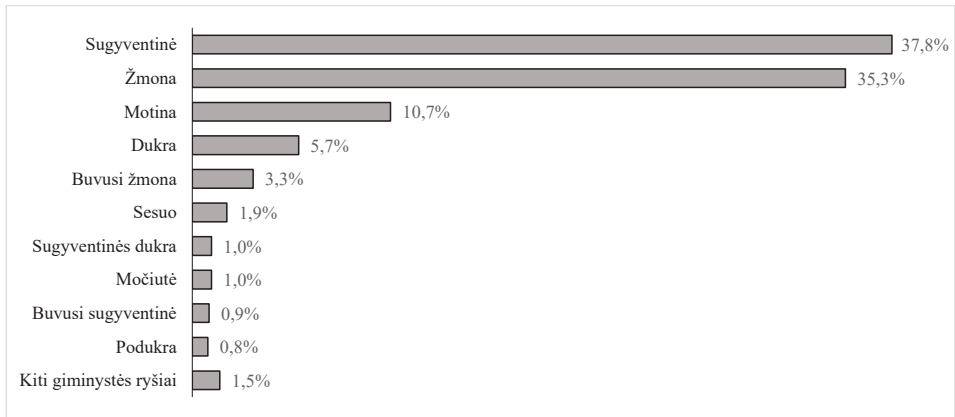
*Šaltinis:* Nusikalstamų veikų žinybinis registras. Klaipėdos m. vyriausiojo policijos komisariato (VPK) duomenų archyvas.

6 paveiksle pateikti duomenys atskleidžia (išimtis – motina), kad kur kas rečiau linkstama smurtauti prieš asmenis, su kuriais sieja kraujo giminystė. Dažniausia smurtaujama prieš savo artimos aplinkos žmones, su kuriais, galime spėti, emocinis ryšys silpnėja arba visai išnyksta.

Nuo smurto artimoje aplinkoje nukenčia ir vyrai. Tačiau šie statistiniai duomenys iš esmės skiriasi nuo duomenų apie nuo smurto nukentėjusių moterų šeiminių statusą. Smurtą artimoje aplinkoje tarp vyrų dažniausia patiria sūnūs – beveik trečdalis (28,2 proc.). Kita nuo smurto nukentėjusių asmenų kategorija – tėvas. Dar kartą akcentuojame, kad Klaipėdos miesto šeimose tėvo ir sūnaus tarpusavio santykiai nėra geri. Sugyventiniai dažniau patiria smurtą (10,8 proc.) nei sutuoktiniai (8,5 proc.). Gana dažnai nukenčia brolis (6,2 proc.) ir sugyventinės sūnus. Posūniai nukenčia kiek rečiau (3,9 proc.).

10 paveiksle fiksuotas laiko (paros) segmentas, kuris pateikia įdomią ir svarbią informaciją, kuriuo paros metu daugiausia ar mažiausia užfiksuojama smurto artimoje aplinkoje įvykių. Analizės rezultatai atskleidžia, kad jau nuo 15.00 val. pastebimas pranešimų dėl smurto artimoje aplinkoje skaičiaus augimas, kuris savo viršūnę pasiekia 21.00 val., vėliau, ypač po vidurnakčio, registruotų atve-

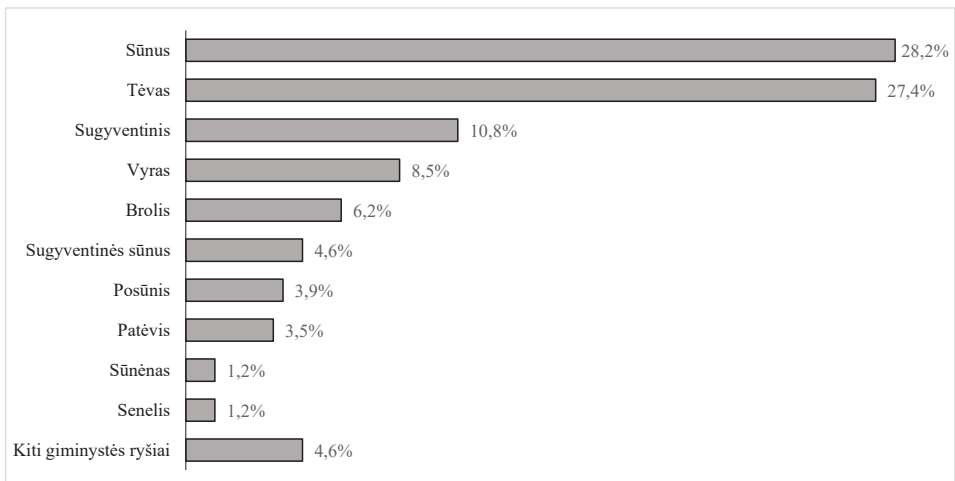
## SMURTO ARTIMOJE APLINKOJE DINAMIKA KLAIPĖDOS MIESTE 2010–2014 METAIS...



### 8 pav. Artimoje aplinkoje nukentėjusių moterų statusas (Klaipėda, 2010–2014 m.)

*Pastaba:* atvejų skaičius ( $n = 1550$ ) apima vienkartinius ir pakartotinius smurto artimoje aplinkoje atvejus, kuriems tirti pradėti savarankiški ikitaisminiai tyrimai pagal šiuos LR Baudžiamojo kodekso straipsnius: 135, 138, 139, 140, 145 ir 180.

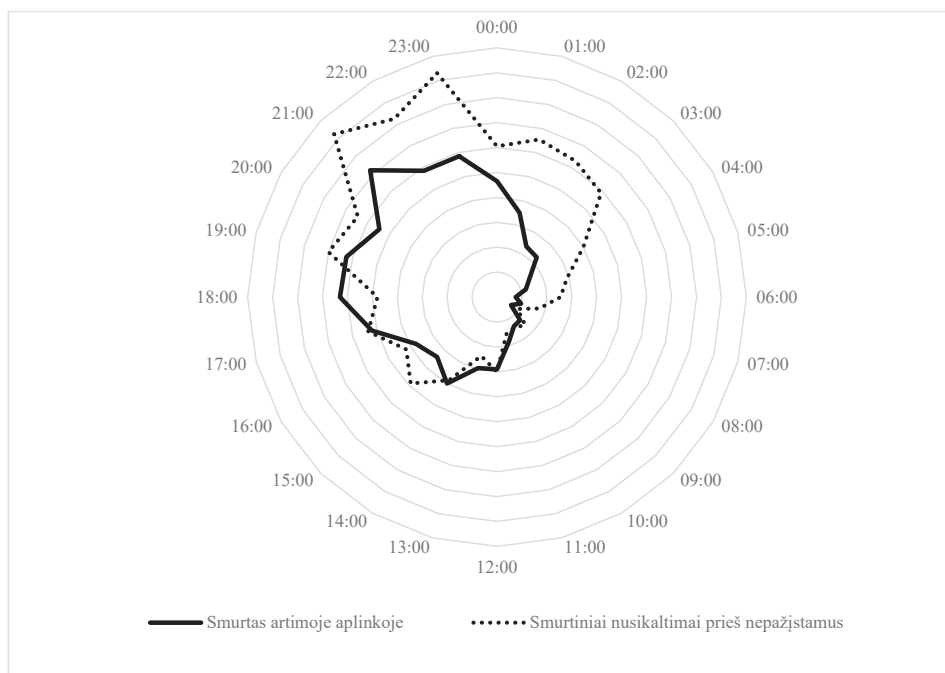
*Šaltinis:* Nusikalstamų veikų žinybinis registras. Klaipėdos m. vyriausiojo policijos komisariato (VPK) duomenų archyvas.



### 9 pav. Artimoje aplinkoje nukentėjusių vyrų statusas (Klaipėda, 2010–2014 m.)

*Pastaba:* atvejų skaičius ( $n = 259$ ) apima vienkartinius ir pakartotinius smurto artimoje aplinkoje atvejus, kuriems tirti pradėti savarankiški ikitaisminiai tyrimai pagal šiuos LR Baudžiamojo kodekso straipsnius: 135, 138, 139, 140, 145 ir 180.

*Šaltinis:* Nusikalstamų veikų žinybinis registras. Klaipėdos m. vyriausiojo policijos komisariato (VPK) duomenų archyvas.



10 pav. Smurtinių nusikaltimų dinamika paros metu (Klaipėda, 2010–2014 metais)

*Pastaba:* smurtiniai nusikaltimai artimoje aplinkoje nurodo gautų pranešimų skaičių ( $n = 1629$ ), pagal kuriuos pradėti ikiteisminiai tyrimai pagal šiuos LR Baudžiamojo kodekso straipsnius: 135, 138, 139, 140, 145 ir 180. Smurtiniai nusikaltimai prieš kitus asmenis, kurie nesuję giminytės ryšiais, nurodo pranešimų skaičių ( $n = 2205$ ), pagal kuriuos pradėti ikiteisminiai tyrimai pagal šiuos LR Baudžiamojo kodekso straipsnius: 129, 132, 135, 137, 138, 139, 140 ir 180.

*Šaltinis:* Nusikalstamų veikų žinybinis registras. Klaipėdos m. vyriausiojo policijos komisariato (VPK) duomenų archyvas.

jų skaičius mažėja. Remiantis 10 paveiksle pateiktais duomenimis, galima daryti prielaidą, kad mažiausiai smurto artimoje aplinkoje įvykių fiksuojama nuo 06 iki 07 valandos ryto. Galime pateikti prielaidą, kad ryškus smurto artimoje aplinkoje padidėjimas vakare ir naktį siejasi su alkoholio vartojimo įpročiais ir kultūra mieste, nes fragmentuotose bendruomenėse labiau linkstama vartoti alkoholį ne viešose vietose (restoranuose, kavinėse, klubuose), o uždaroje aplinkoje (būste), kur beveik nėra kitų asmenų socialinės kontrolės. Alkoholis, kaip žinoma, sumažina smurtautojo savikontrolės lygį, o smurto aukai, iškilus grėsmei, galimybę pasišalinti ar pakeisti buvimo vietą.

## Išvados ir įžvalgos

Įgyvendinant straipsnio autorių išsiskeltą tikslą – remiantis smurto artimoje aplinkoje statistinių duomenų analize, nustatyti smurto artimoje aplinkoje pokyčių priežastis Klaipėdos mieste 2010–2014 metais ir atskleisti smurto struktūrinius segmentus, galima pateikti apibendrinančias išvadas ir įžvalgas.

Jau iki LR Apsaugos nuo smurto artimoje aplinkoje įstatymo (2011) priėmimo Lietuvoje smurto fenomenas buvo mokslininkų tyrimo objektas. Tada tyrėjai var-tojo *buitinio smurto* terminą, akcentuodami jo pasireiškimo vietą, tai yra šeimą, namų aplinką ir aukos išskirtinumą – partnerį, partnerę, vaikus (Markevičienė, Blažys, 2000, p. 8–9). Smurto problema analizuota kultūriniu, sociologiniu, demo-grafiniu, teisiniu aspektais. Taigi būtina įvertinti tai, kad smurtas artimoje aplinko-je traktuojamas kaip tiek asmenį, tiek ir visuomenę išderinantis veiksnys.

LR Apsaugos nuo smurto artimoje aplinkoje įstatymo (2011) priėmimas suteikė galimybę kitaip reaguoti į iškilusią grėsmę, taikyti apsaugą, teikti tinkamą pa-galbą, numatyti prevencijos priemonės. Iki 2011 metų smurtas artimoje aplinkoje nelaikytas tokia reikšminga nusikalstama veika, kad turėtų dalyvauti valstybinės institucijos pateikdamos baudžiamąjį kaltinimą. Teisės aktų formuluotėse ir teismų praktikoje smurtinė nusikalstama veika traktuota kaip buitinis ar šeiminis konflik-tas. Šiandien auka pristatoma kaip individas, turintis teisę į valstybinių instituci-jų pagalbą. Apsaugos ir pagalbos priemonės pirmiausia skirtos nukentėjusiajam, tačiau suprasdami, kad vien bausdami smurtautoją smurto problemos neišspręs, įstatymo rengėjai numatė pagalbos prieigas ir smurtautojui. Šiame kontekste vi-suomenėje formuojasi supratimas, kad smurtas artimoje aplinkoje yra nusikalti-mas, už kurį baudžiama. Kartu nurodoma, kad įstatymo priėmimas yra tik teisinė kontrolė, būtina formuoti smurtui ir smurtautojui nepakančią visuomenės savimo-nę. Įstatymas numato pagalbos ir prevencijos galimybes, tereikia suprasti smurto raiškos tendencijas.

2010–2014 metų statistika iki ir po įstatymo priėmimo atskleidžia didžiulį re-gistruotų smurto nusikaltimų augimą (1 lentelė). Smurto artimoje aplinkoje raiškos ir jo mažinimo problemos supratimas lemia būtinybę suprasti įstatymo poveikį pokyčiams, o tam būtina, atlikus tyrimus, sukauptų duomenų giluminė analizė, nes išsamūs šios nusikalstamos veikos tyrimų rezultatai šiandien, įgyvendinant smurto prevencijos strategijas, nepakankamai panaudojami. Be to, smurto artimo-je aplinkoje reiškinys jau gerą dešimtmetį kelia karštas politines diskusijas, kurios užgožia tiek mokslinę, tiek sociologinę, tiek kriminologinę analizę. Kita vertus, spartus registruotų smurto artimoje aplinkoje atvejų augimas 2010–2014 metais yra šio reiškinio priežasčių dinamikos supratimo motyvas – privataus kaltinimo pakeitimas valstybiniu dar nereiškia, kad per kelerius metus pasikeitė smurtavimo

kultūros tradicijos. Formuojant nepakantumą smurtui, pagarbą žmogui, kaip asme-nybei, būtina ilgalaikė nuosaiki socialinė politika.

Lentelėse ir paveiksluose pateikti smurto raiškos segmentai (artimoje aplinkoje smurtaujančių vyrų ir moterų statusas, artimoje aplinkoje nukentėjusių vyrų ir moterų statusas, artimoje aplinkoje nukentėjusių lytis ir amžius, smurtinių nusikal- timų dinamika paros metu) nusikaltimų, kuriuos vykdant sukeltas fizinis skausmas ar nežymus sveikatos sutrikdymas, ir smurtinių nusikaltimų dinamikos Klaipėdoje 2010–2014 metais kontekste atskleidžia socialinių paslaugų tobulinimo prieigas.

Šiame straipsnyje apžvelgėme ankstyvą arba pirmąją įstatymo įveiklinimo sta- diją, kuri leido socialiai nepastebimą reiškinį padaryti matomą – pamatyti ne tik mastą, bet ir esminius struktūrinius dėmenis, kuriuos būtina analizuoti sociologi- niu aspektu. Kitas svarbus analitinis žingsnis būtų šio reiškinio kaitos įvertinimas, ar struktūriniai dėmenys kinta penkerių metų perspektyvoje, ar, pavyzdžiui, ne- pakito 2020 m. smurtautojų ir nukentėjusiųjų portretas. Problemos aktualumas ir jos sprendimui telkiami organizaciniai, teisiniai ir finansiniai ištekliai lemia, kad empiriškai 2012 ir 2020 m. situacijos turėtų būti skirtingos. Šie hipotetiškai pro- gnozuojami skirtumai gali būti nulemti didesnių socialinių permainų ar juos lėmė taikomos smurto artimoje aplinkoje prevencinės priemonės bei vykdomos progra- mos? Tai yra sociologiniai klausimai, į kuriuos bandysime atsakyti tęsdami smurto artimoje aplinkoje analizę Klaipėdos mieste 2015–2020 m.

## Literatūra

- Butler, J. (2017). *Vargas dėl lyties. Feminizmas ir tapatybės subversija*. Vilnius.
- Chomentauskas, G., Dereškevičiūtė, E., Murauskienė, D. (2017). *Smurtas artimoje aplinkoje: atpažinimas, pagalba, prevencija*. Vilnius: UAB Žmogaus studijų centras.
- Chomentauskas, G., Dereškevičiūtė, E., Murauskienė, D. (2017). *Smurtas artimoje aplinkoje. Atpažinimas, pagalba, prevencija*. Vilnius: UAB Žmogaus studijų centras.
- Cohen, A. (1955). *Delinquent Boys: the Culture of the Gang*. N.Y.: Free Press.
- Daniūnaitė, I. ir kt. (2011). *Vaikai – nusikaltimų aukos ir liudytojai: situacijos Lietuvoje apžvalga*. Vilnius: Paramos vaikams centras.
- Didžbalytė, A. (2008). Moterų smurtą patyrusių vyrų patirties analizė. *Socialinis darbas. Patirtis ir metodai*, Nr. 2 (2), p. 31–48. Prieiga internete: [https://eltalpykla.vdu.lt/bitstream/handle/1/30821/ISSN2029-0470\\_2008\\_N\\_2\\_PG\\_31-48.pdf?sequence=1&isAllowed=y](https://eltalpykla.vdu.lt/bitstream/handle/1/30821/ISSN2029-0470_2008_N_2_PG_31-48.pdf?sequence=1&isAllowed=y) [žiūrėta 2022-05-12].
- Diršienė, N., Reikertienė, V. (2008). *Smurtinio elgesio keitimo metodika: praktinis vadovas socialiniams darbuotojams*. Vilnius: Lygių galimybių plėtros centras.
- Durkheim, E. (2001). *Sociologijos metodo taisyklės*. Vilnius: Vaga.
- Europos Sąjungos pagrindinių teisių agentūros (FRA) apklausa. (2013). *Violence against women: an EU-wide survey. Main results*. Prieiga internete: <http://fra.europa.eu/en/publication/2014/vawsurvey-mainresults> [žiūrėta 2022-05-12].
- Gaigalienė, M. (2002). Šeimos funkcijų tyrimo pedagoginiai aspektai. *Pedagogika*, Nr. 60, p. 84–85. Vilnius: VPU.
- Grigaitė, U., Karalius, M. (2018). *Intymaus partnerio smurtavimo apraiškos Lietuvoje – moterų perspektyva*. Vilnius: Žmogaus teisių stebėjimo institutas. Prieiga internete: <https://hrmi.lt/wp-content/uploads/2018/10/Intymaus-partnerio-smurtavimo-apraiškos-ŽTSl.pdf> [žiūrėta 2022-05-12].
- Gustaitienė, M. (2005). Smurto prieš moteris priežastys ir prevencija. *Sociologija. Mintis ir veiksmai*, Nr. 1 (15), p. 110–21.

- Hirchi, T. (1969). *Causes of Delinquency*. Berkeley, CA: University of California Press. Prieiga internete: <https://www.taylorfrancis.com/chapters/mono/10.4324/9781315087900-9/albert-reiss-jr-1951-delinquency-failure-personal-social-controls-american-sociological-review-16-pp-196-207-edward-wellsx> [žiūrėta 2022-05-12].
- Johnson, M. P. (2008). *A Typology of Domestic Violence: Intimate Terrorism, Violent Resistance, and Situational Couple Violence*. Boston: Northeastern. Prieiga internete: [http://search.ebscohost.com.skaitykla.mruni.eu/login.aspx?direct=true&db=e000xww&AN=473143&site=ehost-live&ebv=EB&ppid=pp\\_cover](http://search.ebscohost.com.skaitykla.mruni.eu/login.aspx?direct=true&db=e000xww&AN=473143&site=ehost-live&ebv=EB&ppid=pp_cover) [žiūrėta 2022-05-12].
- Kanopienė, V., Pavilionienė, M. A. (1997). *Smurtas prieš moteris ir vaikus Lietuvoje*. Vilnius: Moterų informacijos centras.
- Kiškis, A., Uscila, R., Justickaja, S., Justickis, V. (2014). *Nusikalstamumas Lietuvoje ir jo prevencijos perspektyvos*. Vilnius: Mykolo Romerio universitetas.
- Kiškis, A. ir kt. (2014). *Nusikalstamumas Lietuvoje ir jo prevencijos perspektyvos*. Vilnius: Mykolo Romerio universitetas.
- Laurinavičius, A., Žukauskienė, R. (2009). Pakartotinio smurto prieš sutuoktinę / partnerę rizikos įvertinimo galimybės taikant B-SAFER metodiką. *Socialinis darbas*, Nr. 8 (1), p. 103–111. Prieiga internete: <https://repository.mruni.eu/bitstream/handle/007/11843/1282-2444-1-SM.pdf?sequence=1> [žiūrėta 2022-05-12].
- Liobikienė, N. (2006). *Krizių intervencija*. Kaunas: VDU.
- Markevičienė, A., Blažys, V. (2000). *Fizinis ir psichologinis smurtas*. Vilnius: Lietuvos Respublikos sveikatos apsaugos ministerija.
- Mertonas, R. (1997). Socialinė struktūra ir anomija. *Sociologija. Mintis ir veiksmai*, Nr. 1, p. 66–84.
- Meškauskaitė, L. (1999). *Lengvas kūno sužalojimas ar smūgių sudavimas. Praktiniai patarimai smurta patyrusioms moterims*. Vilnius: Moterų informacijos centras.
- Michailovič, I. (2018). Įkylus persekiojimas ir jo aukos. *Informacijos mokslai*, Nr. 82, p. 86–96. Prieiga internete: <https://doi.org/10.15388/Im.2018.82.6> [žiūrėta 2022-05-12].
- Michailovič, I. ir kt. (2014). *Atkuriamojo teisingumo perspektyvos Lietuvoje*. Monografija. Šiauliai: VšĮ Šiaulių universiteto leidykla.
- Michailovič, I. (2014). Kai kurie smurto artimoje aplinkoje aspektai socialinės kultūrinės lyties požiūriu. *Kriminologijos studijos*, Nr. 2, p. 155–172.
- Michailovič, I., Justickaja, S., Vaičiūnienė, R., Kalpokas, V., Visockas, E. (2019). *Veiksmingo policijos ir kitų suinteresuotų institucijų bendradarbiavimo link: smurto artimoje aplinkoje atpažinimo, pagalbos ir prevencijos modelis*. Vilnius: Lietuvos teisės institutas.
- Miškinis, K. (2003). *Šeima žmogaus gyvenime*. Kaunas: Aušra.
- Navaitis, G. (2001). *Psichologinė parama paaugliui*. Vilnius: Danielius.
- Nusikalstamų veikų žinybinis registras. Klaipėdos m. Vyriausiojo policijos komisariato (VPK) duomenų archyvas (autorių surinkti duomenys).
- Pilinkaitė-Sotirovič, V., Vaige, L. (2017). Challenges for Preventing Violence Against Women in Lithuania. *Filosofija. Sociologija*, Nr. 28 (4), p. 268–276.
- Purvanekienė, G. (1999). *Smurtas prieš moteris Lietuvoje*. Moterų informacijos centras. Vilnius: Danielius.
- Purvanekienė, G., Purvanekas, A. (2001). *Moteris Lietuvos visuomenėje: palyginamoji tyrimų analizė*. Vilnius: Danielius.
- Reiss, A. (1951). Delinquency as the Failure of Personal and Social Controls. *American Sociological Review*, Vol. 16, p. 213–239.
- Rutkauskienė, S., Gudliauskaitė-Godvadė, J. (2011). Lyčių stereotipai socialiniame darbe su socialinės rizikos šeimomis. *Socialinis darbas. Patirtis ir metodai*, Nr. 7 (1), p. 71–87.
- Sakaluskas, G., Dobrynina, M., Justickaja, S. ir kt. (2011). *Registruotas ir latentinis nusikalstamumas Lietuvoje: tendencijos, lyginamieji aspektai ir aplinkos veiksniai*. Vilnius: Eugrimas.
- LR Sveikatos apsaugos ministerija. *Smurto prieš suaugusius artimoje aplinkoje atpažinimo kriterijai ir rekomendacijos dėl veiksmų kilus įtarimui dėl galimo smurto artimoje aplinkoje prieš suaugusius*. Prieiga internete: <https://sam.lrv.lt/lt/veiklos-sritys/asmens-sveikatos-prieziura/diagnostikos-gydyimo-metodikos-ir-rekomendacijos/metodines-rekomendacijos> [žiūrėta 2022-05-12].
- Stonienė, L. (2012). Smurto prieš moteris paplitimas ir priežastys. *Visuomenės sveikata*, Nr. 2 (57). Prieiga internete: [http://www.hi.lt/uploads/pdf/visuomenes%20sveikata/2012.2\(57\)/VS\\_2012\\_2\(57\)\\_Stoniene.pdf](http://www.hi.lt/uploads/pdf/visuomenes%20sveikata/2012.2(57)/VS_2012_2(57)_Stoniene.pdf) [žiūrėta 2022-05-12].

- Stonienė, L., Narkauskaitė, L., Aguonytė, V. (2013). *Smurtą artimoje aplinkoje patyrusių moterų gyvenimo kokybės ir emocinės būsenos bei pagalbos prieinamumo Lietuvoje vertinimas*. Vilnius: Higienos institutas.
- Stonienė, L. (2012). Smurto prieš moteris paplitimas ir priežastys. *Visuomenės sveikata*, Nr. 2(57), p. 8–15. Prieiga internete: [http://www.hi.lt/uploads/pdf/visuomenes%20sveikata/2012.2\(57\)/VS\\_2012\\_2\(57\)\\_Stoniene.pdf](http://www.hi.lt/uploads/pdf/visuomenes%20sveikata/2012.2(57)/VS_2012_2(57)_Stoniene.pdf) [žiūrėta 2022-05-12].
- Sutherland, E. (1947). *Principles of Criminology*. 4<sup>th</sup> ed. Philadelphia, PA: Lippincott.
- Šidlauskienė, V. (2009). Moterų politinės socializacijos projekcijos savivaldos tarybų rinkimuose. *Lyčių studijos ir tyrimai*, Nr. 7, p. 17–33.
- Tamutienė, I. (2012). Vyresnio amžiaus moterų patiriama prievarta ir sąsajos su jų gyvenimo kokybe Lietuvoje. *Gerontologija*, Nr. 12 (2), p. 97–103. Prieiga internete: [http://www.gerontologija.lt/files/edit\\_files/File/pdf/2011/nr\\_2/2011\\_97\\_103.pdf](http://www.gerontologija.lt/files/edit_files/File/pdf/2011/nr_2/2011_97_103.pdf) [žiūrėta 2022-05-12].
- Urbonas, D. (2011). Policijos pareigūnų teisė sulaikyti ir pristatyti asmenį į policijos įstaigą smurto privačioje erdvėje kontekste. *Visuomenės saugumas ir viešoji tvarka*, Nr. 5, p. 220–240. Prieiga internete: <https://repository.mruni.eu/bitstream/handle/007/14840/Urbonas.pdf?sequence=1> [žiūrėta 2022-05-12].
- Urbonas, D. (2011). Policijos pareigūnų teisė sulaikyti ir pristatyti asmenį į policijos įstaigą smurto privačioje erdvėje kontekste. *Visuomenės saugumas ir viešoji tvarka*, Nr. 5, p. 220–240. Prieiga internete: <https://repository.mruni.eu/bitstream/handle/007/14840/Urbonas.pdf?sequence=1> [žiūrėta 2022-05-12].
- Vaigė, L. (2013). The Concept of Domestic Violence in Lithuania and the Aspect of Gender from the Perspective of International Law. *Socialinių mokslų studijos*, Nr. 5 (1), p. 255–274.
- Vasiliauskaitė, Z. (2013). *Šeimoje patirto smurto padariniai bio-psicho-socialinei asmens sveikatai. Mušamos moters sindromas*. Vilnius: UAB Žmogaus studijų centras.
- Velička, V., Ruibytė, L. (2012). Dirbančių ir būsimų pareigūnų nuostatos į smurtą artimoje aplinkoje. *Visuomenės saugumas ir viešoji tvarka*, Nr. 7. Prieiga internete: <https://repository.mruni.eu/bitstream/handle/007/14881/Ruibytė2.pdf?sequence=1&isAllowed=y> [žiūrėta 2022-05-12].
- Verseckaitė, G., Snieškienė, D. (2011). Socialinio darbuotojo vaidmenų konfliktai dalyvaujant vaiko paėmimo iš šeimos procese. *Socialinis darbas: mokslo darbai*, Nr. 7 (1), p. 131–149.
- Zaksaitė, S. (2016). Protection from Domestic Violence: An Essential Human Right or a “Fight” Against Masculinity? *Kriminologijos studijos*, Nr. 4, p. 183–194.

## Nacionaliniai teisės aktai

- Lietuvos Respublikos Apsaugos nuo smurto artimoje aplinkoje įstatymas. (2011). *Valstybės žinios*, Nr. 72-3475.
- Lietuvos Respublikos baudžiamasis kodeksas. (2000). *Valstybės žinios*, Nr. 89-2741.
- Lietuvos Respublikos baudžiamosio proceso kodeksas. (2002). *Valstybės žinios*, Nr. 37-1341.
- Lietuvos Respublikos civilinis kodeksas. (2000). *Valstybės žinios*, Nr. 74-2262; Nr. 77-0; Nr. 80-0; Nr. 82-0.
- Lietuvos Respublikos Policijos įstatymas. (2000). *Valstybės žinios*, Nr. 90-2777; *TAR*, 2015-07-03, Nr. 2015-10818.
- Lietuvos Respublikos Socialinių paslaugų įstatymas. (2006). *Valstybės žinios*, Nr. 17-589.
- Lietuvos Respublikos Vaiko teisių apsaugos pagrindų įstatymas. (1996). *Valstybės žinios*, Nr. 33-807; *TAR*, 2017-10-10, Nr. 2017-16087.
- Policijos pareigūnų reagavimo į pranešimus apie smurtą artimoje aplinkoje, teismo sprendimo dėl laikinųjų smurtą patyrusio asmens apsaugos užtikrinimo priemonių skyrimo vykdymo ir šio sprendimo vykdymo kontrolės tvarkos aprašas, patvirtintas Lietuvos policijos generalinio komisaro 2018-07-02 įsakymu Nr. 5-V-611. (2018). *TAR*, 2018-07-03, Nr. 2018-11084.

## Tarptautiniai teisės aktai

- Europos Parlamento ir Tarybos direktyva 2012/29/ES (2012-10-25). Prieiga internete: <https://eur-lex.europa.eu/legal-content/LT/TXT/PDF/?uri=CELEX:32012L0029&from=NL> [žiūrėta 2022-05-12].

## **THE DYNAMICS OF DOMESTIC VIOLENCE IN THE CITY OF KLAIPĖDA OVER THE PERIOD 2010 TO 2014**

**Arūnas Acus, Liutauras Kraniauskas**

Summary

The article explores the dynamics of domestic violence in the city of Klaipėda over the period 2010 to 2014, with the aim of demonstrating how the Republic of Lithuania's Law on Protection against Domestic Violence (LOPADV), passed in 2011, raised a relatively marginalised phenomenon to the level of a relevant social problem.

The statistical data presented in the article call for a detailed analysis of the dynamics of the phenomenon, in order to identify the social and legal causes of changes in domestic violence, and to anticipate prerequisites for strategies related to the safety of victims of violence and the prevention of violence. The article analyses cases of violence registered with Klaipėda city's Chief Police Commissariat, in an attempt to evaluate the social profile of domestic violence, and to highlight the essential characteristics of perpetrators and victims. By transcending the rather narrow boundaries of the psychological treatment of this phenomenon, an attempt is made to identify the most important empirical characteristics that will lead in the long run to an opportunity for the sociological interpretation of the phenomenon.

The aim of the article: to evaluate the dynamics of domestic violence in Klaipėda in the period 2010 to 2014, and to identify the structural segments of domestic violence, based on an analysis of the relevant statistical data.

The object of the article: the dynamics of changes in domestic violence in the city of Klaipėda over the period 2010 to 2014 in the context of the Republic of Lithuania's Law on Protection against Domestic Violence, passed in 2011.

Research methods: the analysis of scientific literature, statutory documents and statistical data.

The main approach of theoretical analysis applied in the article, which enables a better understanding of the phenomenon of domestic violence, is sociological, implying the presentation of portraits of the perpetrator and his victim, as well as other violence-related social segments (the status of men and women committing domestic violence, the status of men and women experiencing domestic violence, the gender and age of victims of domestic violence, and the dynamics of violent crimes during the day).

The article consists of three parts. The first part provides a brief overview of the problems of domestic violence and the related research in Lithuania, as well as the-



ories interpreting violence. The second part outlines the principles of our analysis and the way of handling the empirical material. The third part, which is based on a visualisation of the data, is devoted to an overview of the essential structural traits.

The empirical material consists of reports on domestic violence recorded by Klaipėda city's Chief Police Commissariat, which were included in the Departmental Register of Criminal Offences, and for which pre-trial investigations were initiated. Since manifestations of domestic violence take various forms, from physical violence, when a person is injured, to symbolic and more refined expressions, we shall limit ourselves in the present text to a narrower definition of violence, linking it to forms of violence defined in the Republic of Lithuania's Criminal Code when perpetrators are faced with criminal liability. These are cases of violence that are treated as: 1) crimes against human health (Article 135-140 of the Criminal Code of the Republic of Lithuania); and 2) crimes posing a danger to human health and life (Article 145 of the Criminal Code of the Republic of Lithuania).

The understanding of the issue of the manifestation and the reduction of violence lies in the need to understand the impact of the law on positive change, which requires an in-depth analysis of data already accumulated in the process of the research, because detailed research on this type of crime is currently insufficient. In addition, the phenomenon of domestic violence has been the subject of intense political debate for more than a decade, overshadowing scientific, sociological and criminological analysis. On the other hand, the very rapid recorded increase in domestic violence over the years 2010 to 2014 reveals access to a deeper understanding of the causes of the phenomenon of violence.

In response to the aim of the article, which is to identify the causes of changes in domestic violence in Klaipėda in the years 2010 to 2014, and to reveal the structural segments of violence based on an analysis of statistics on domestic violence, summary conclusions and insights are presented.

The adoption of the Law of the Republic of Lithuania on Protection against Domestic Violence (2011) has provided an opportunity to respond to the threat in a new way, to apply protection, to provide appropriate assistance, and to anticipate prevention measures. The victim of violence is presented as an individual who is entitled to assistance from the public authorities. In this context, there is a growing public perception that domestic violence is a punishable crime. At the same time, the fact is revealed that the adoption of the law is only a legal control, and it is necessary to put a lot of effort into forming public awareness that does not tolerate violence and its perpetrators. This requires an understanding of the trends in the phenomenon of violence.

The statistics for the years 2010 to 2014, before and after the adoption of the law, reveal a huge increase in registered violent crimes (Table 1). The segments of

violence expression, presented in the article (in tables and figures) in the context of the dynamics of violent crime in Klaipėda over the period 2010 to 2014 propose approaches to the improvement of violence prevention strategies. This requires an in-depth analysis of the data already accumulated in the research, as the results of criminal offences are currently underused in the development of violence prevention strategies.

The article reviews the early, or the first, stage in the implementation of the law, which makes the socially invisible phenomenon visible, and allows us to see not only the scale, but also the essential structural elements that require sociological analysis. Another important analytical step is to evaluate the change in this phenomenon, and to find out whether structural segments change over time. These are sociological issues that we shall try to extend in the further analysis of domestic violence in Klaipėda in the period 2015 to 2020.

**Arūnas Acus** – profesorius, daktaras (humanitariniai mokslai – filosofija), Klaipėdos universiteto Socialinių ir humanitarinių mokslų fakulteto Socialinių pokyčių studijų centras.

El. paštas: [arunasacus@gmail.com](mailto:arunasacus@gmail.com)