

NUSIKALTIMŲ KLAIPĖDOJE ŽEMĖLAPIAVIMAS: NUO NUSIKALTIMŲ FIKSAVIMO IKI AIŠKINIMO IR PREVENCIJOS

Arūnas Acus

Klaipėdos universitetas

Anotacija

Straipsnyje aptariamas klasikinis sociologijos klausimas apie skurdo ir nusikalstamumo sąsajas: ar tose miesto erdvėse, kur susitelkę asmenys, gyvenantys socialiniame būste, nakvynės namuose ir bendrabučiuose, padaroma daugiau nusikaltimų? Ar gyvenimas greta šių socialinių objektų kelia aplinkiniams didesnę riziką? Straipsnyje teigiama, kad socialinis būstas, nakvynės namai ir bendrabučiai, kuriuose glaudžiasi nuosavo būsto neturintys asmenys ir jų šeimos, tik hipotetiškai gali būti laikomi vietomis, kur didesnis nusikalstamumo dažnis. Remiantis Klaipėdos miesto savivaldybės Socialinio būsto skyriaus duomenimis apie šių būstų išsidėstymą mieste (lokalizacijos struktūrą), taikant nusikaltimų žemėlapiavimo metodą, išnaudojant geografinės informacinės sistemos teikiamas galimybes, bandoma empiriškai įvertinti nusikalstamumo sąsajas su tomis miesto vietomis, kuriose gyvena socialiai pažeidžiami ir nepasiturintys asmenys. Straipsnyje pristatomi preliminarūs tyrimo duomenys. Tyrimą finansuoja Lietuvos mokslo taryba (MIP-085/2014).

PAGRINDINIAI ŽODŽIAI: socialinis būstas, nakvynės namai, bendrabučiai, geografinės informacinės sistemos (GIS), žemėlapiavimas.

Abstract

The article discusses the classic sociological question about the links between poverty and delinquency, whether the urban areas with a dense concentration of people living in social housing, common lodging-houses and hostels are more prone to crimes? Does living nearby such social objects means a higher risk for nearby residents? The article suggests that social housing, common lodging-houses and hostels meant for homeless asylum seekers and their families could only hypothetically be considered to be the areas with higher crime rates. Using the data available at the Department of Social Housing of Klaipėda City Municipality about the location of such housing in the city (localisation structure), the method of crime mapping, and the opportunities provided by a Geographic Information System, we have attempted to evaluate empirically the links between delinquency and the urban areas populated by socially vulnerable and economically disadvantaged people. The article provides the preliminary data of the research. This research has been funded by a grant (MIP-085/2014) from the Research Council of Lithuania.

KEYWORDS: social housing, common lodging-houses, hostels, Geographic Information Systems (GIS), mapping.

DOI: <http://dx.doi.org/10.15181/tbb.v68i4.955>

Įvadas

Miesto gyventojų gyvenimo kokybės rodiklius, be kitų kintamųjų, lemia ir gyvenamosios aplinkos sąlygos. Gera savijauta priklauso nuo sėkmingo buto ar

gyvenamo namo išplanavimo, kiemų patogumo, saugios rekreacinės zonos, greito ir patogaus susisiekimo su miesto centre esančiomis administracinės ir kitas paslaugas teikiančiomis įstaigomis bei, kas labai svarbu, mažos tikimybės tapti nusikaltimo auka. Sociologinis gyvenamosios aplinkos kokybės vertinimas siejamas su XX a. pradžioje Čikagoje dirbusių sociologų Henry D. McKay (1929), Ernest Burgess (1921), Robert Park (1925), Clifford Shaw (1929) ir kitų vardais. Jie plačiau žinomi kaip Čikagos ekologinės mokyklos sociologijoje atstovai. Atlikę miesto zonų tyrimus, ypatingą dėmesį kreipdami į juose gyvenančių žmonių socialines-demografines savybes, jie nustatė, kad jos gali lemti tam tikrus nusikaltimus. C. Shaw ir H. McKay (1929), remdamiesi surinkta geografine ir sociodemografinė medžiaga, sudarė 50 nusikaltimų žemėlapių, taip sociologijoje pradėdami tradiciją, kuri žinoma kaip „nusikaltimų žemėlapių“ sudarymas. Ši nusikaltimų tyrimų ir prevencijos metodika per pastaruosius beveik šimtą metų yra išgyvensi ir didesnio susidomėjimo, ir užmaršties periodus. Pastarųjų trijų dešimtmečių technologinės naujovės šioms XX a. pradžios idėjoms suteikė naujų galimybių. Tiek šių teorijų sklaida, tiek struktūrinio funkcionalizmo kontekste atsiradusios frustracijos dėl statuso (Cohen, 1955) ir nusikaltimų potencialo (Banfield, 1970) teorijos akivaizdžiai parodė, kad nusikalstamumas gerokai didesnis tuose miestų rajonuose, kurie yra skurdesni ir kur daugiau gyvena nepasiturinčių žmonių. Būtent šis akivaizdus erdvinis skurdo ir nusikalstamumo ryšys paskatino daugelį kriminologų kurti teorijas, kad nusikaltimų ištakos glūdi socialiniame nepritekliaje, ir imtis prevencinio pobūdžio programų.

Remiantis minėtomis teorinėmis įžvalgomis, šiame straipsnyje formuluojamos ir empiriškai tikrinamos dvi hipotezės. Pirmoji teigia, kad miesto struktūrinėms erdvėms, kuriose daugiau išsidėstę socialiniai būstai, nakvynės namai ir bendrabučiai, būdinga didesnė nusikalstamumo potencialo sanakaupa. Antroji hipotezė formuluojama kaip alternatyva pirmajai ir teigiama, kad miesto struktūrinėms erdvėms, kuriose išsidėstę socialiniai būstai, nakvynės namai ir bendrabučiai, stereotipiškai nepagrįstai laikomos pavojingomis nusikalstamumo aspektu.

1. Tyrimo metodologija. Metodo problema

Nagrinėjant vis atsinaujinančią socialinį fenomeną – nusikaltimus (ypač miestuose), kriminologinėse studijose dažniausiai fiksuojama socialinė demografinė gyventojų sudėtis (etninė priklausomybė, vedybinis statusas, šeimos dydis, priklausomybė konfesijai, darbinis statusas, pajamų dydis ir kt.), jų pasiskirstymas skirtinguose miesto rajonuose. Pasitelkus ekologinę ir geografinę prieigas, galima

tikėtis numatyti sąlygas, kurioms susiklosčius, nusikalstamumas viename ar kitame miesto rajone gali pradėti augti. Žinant šias aplinkybes, fiksuojant pasikartojančius negatyvius kintamuosius, galima turimą informaciją panaudoti įgyvendinant efektyvias ir ekonomiškai pagrįstas nusikaltimų prevencijos programas. Šiandien nusikaltimų žemėlapiai suvokiami kaip bendros geografinės informacinės sistemos (GIS) dalis. Šią sistemą sudaro informacijos sisteminimo ir analizės būdai, įgalinantys geriau suprasti nusikalstamo elgesio modelius, o nusikaltimų žemėlapiai papildo jį, parodydami nusikaltimų paplitimą erdvėje. Ši metodika jau gerus porą dešimtmečių vėl plačiai taikoma JAV ir Didžiojoje Britanijoje bei kitose pirmaujančiose kapitalistinėse šalyse, kiek račiau – Lietuvoje. Pavyzdžiui, 2006 m. Vilniaus m. savivaldybė ir Vyriausiasis policijos komisariatas parengė Saugaus miesto žemėlapi (Pocienė ir kt., 2010), kuriame pavaizduotas nusikaltimų lygis seniūnijose. 2012 m. Klaipėdos universiteto mokslininkai parengė nusikaltimų lygio ir paskirų nusikaltimų rūšių paplitimo Klaipėdoje 1990–2010 m. žemėlapius (Kraniauskas ir kt., 2012). Tikėtina, kad tai tik šio daug žadančio tyrimo metodo taikymo Lietuvoje pradžia.

Šių projektų įgyvendinimas atskleidė visą eilę rimtų metodo problemų, kurias galima apibendrinti maksimoje „žymėti, bet nesuprasti“. Pirma, prieiga prie Lietuvos vidaus reikalų ministerijos duomenų bazių yra apsunkinta. Antra, duomenys savivaldybėse apie jose gyvenančių žmonių socialines-demografines charakteristikas – neišsamūs, netikslūs, pasenę. Tai iš dalies lemia ir objektyvūs veiksniai, pavyzdžiui, didžiulė emigracija tiek šalies viduje, tiek ir į užsienį neleidžia operatyviai fiksuoti gyventojų struktūros pokyčių mieste, gyventojų surašymų organizavimas reikalauja didelių organizacinių ir finansinių išteklių, duomenys apie gyventojus saugomi teisės aktais ir pan. Tačiau pagrindinė šių statistikos duomenų skurdumo priežastis, autoriaus nuomone, subjektyvi. Tai valdininkų nenoras ar negebėjimas domėtis savo administruojamų teritorijų gyventojais, kurie, savo ruožtu, labai įtariai žvelgia į valdininkus, kurių gebėjimai spręsti jų problemas – minimalūs. Čia peršasi vertybinio pobūdžio išvada – fiksuojama mus dominančių duomenų bazių kokybė tikrai galėtų būti geresnė ir efektyviau išnaudojama planuojant socialinius procesus mieste.

2. GIS teikiamos galimybės

Spręsti minėtas problemas galėtų padėti geografinės informacinės sistemos (toliau – GIS), kurių dėka galima identifikuoti „karštuosius“ taškus ar aukšto nusikalstamumo lygio arealus mieste, jų „migraciją“, išteklių panaudojimo tiks-

lingumą, vykdamt prevencijos programas. GIS leidžia įvietinti erdvinius aukšto nusikalstamumo telkinius (klasterius) į socialinį, demografinį, teritorijų panaudojimo kontekstą. Klasikinės GIS panaudojimo kryptys, analizuojant nusikalstamumo statistiką, yra šios: pavienių ir pasikartojančių nusikalstamų veikų (užpuolimai, aukos, nusikaltėlių gyvenamoji vieta) erdvinis vaizdavimas; kontekstinės informacijos perkėlimas į žemėlapius; pavienių nusikalstamų veikų sujungimas į klasterius, „karštųjų“ taškų identifikavimas; nusikalstamumo „karštųjų“ taškų susidarymo aiškinimas, remiantis demografinė ar teritorijų panaudos statistika; nusikalstamumo lygių apskaičiavimas ir atvaizdavimas miesto administracinio padalijimo žemėlapiuose; buferinių zonų identifikavimas; nusikaltimų migracijos į kitus miesto rajonus fiksavimas. Įvairialypės nusikalstamumo statistikos perkėlimas į miesto žemėlapius ypač naudingas mikrolygyje atliekant specifinių vietovių, kuriose nusikalstamumas labai didelis, analizę. Tuo labiau kad daug mieste gyvenančių žmonių yra suinteresuoti gauti kuo išsamesnę informaciją apie savo gyvenamojoje teritorijoje užregistruotus nusikaltimus ar baudžiamuosius nusižengimus, tai: miesto politikai, nustatantys saugaus miesto strateginius prioritetus; policijos pareigūnai, kurie atsakingi už šių sprendimų įgyvendinimą; miesto vykdomosios valdžios specialistai ir policijos padaliniai, atsakingi už nusikalstamų veikų ir nusižengimų kontrolę; miesto seniūnijų atstovai ir miesto rajonų regeneravimo projektų vadovai, siekiantys mažinti deviacijų lygį; specialistai, kurie siekia įvertinti nusikalstamumo prevencijos programų ekonominį efektyvumą; sociologai ir kiti mokslininkai, kurie domisi nusikaltimų statistinės analizės galimybėmis bei nusikaltimų priežastis aiškinančių teorijų tikslinimu bei plėtojimu. Ne mažiau suinteresuoti ir konkrečių rajonų gyventojai, kurie pageidautų žinoti, kokios problemos nustatytos jų gyvenamajame rajone. Pageidautų, kad jiems būtų atskleistos šių problemų atsiradimo aplinkybės, kuo tiksliau išmatuotos jų apimtys, nustatyta, kaip nusikaltimai ar socialinės negerovės veikia jų gyvenamojo rajono ar viso miesto gyvenimo kokybę.

3. Erdvinės skurdo ir nusikalstamumo sąsajos Klaipėdos mieste

Šioje straipsnio dalyje, išnaudodami GIS teikiamas galimybes, aptarsime klasikinę sociologijos klausimą apie skurdo ir nusikalstamumo ryšį Klaipėdoje. Ar tose miesto vietose, kur galima gausiau lokalizuoti socialiai pažeidžiamus ir nepasiturinčius asmenis, padaroma daugiau nusikaltimų? Ar šalia gyvenantys žmonės, neturintys nuosavo būsto, kelia didesnę riziką aplinkiniams?

Kaip minėta, bandydami ieškoti skurdo ir nusikaltimų sąsajų Klaipėdoje susiduriame su keblia metodologinio pobūdžio problema. Nusikaltimai gana lengvai gali būti empiriškai lokalizuoti miesto erdvėje, tuo tarpu erdvinės skurdo statistikos, kuri rodytų miesto erdvinės struktūros diferenciaciją, nėra. Neturime išsamių duomenų apie konkrečiuose namuose ar kvartaluose gyvenančių žmonių socialinę ar demografinę struktūrą. Trūkstant empirinių duomenų, nusikalstamumo ir skurdo sąsajos yra tik sveiko proto lygmeniu veikianči prielaida, o ne moksliskai tikrinama ar įrodoma hipotezė.

Kaip vieną iš išiečių spręsti skurdo ir nusikalstamumo sąsajų problemą, galima pasitelkti antrinius socialinio nepritekliaus rodiklius ir juos lokalizuoti erdvėje. Darome prielaidą, kad socialinis būstas, nakvynės namai ir bendrabučiai, kur glaudžiasi nuosavo būsto neturintys asmenys bei jų šeimos, objektyvuoja skurdą. Būtent tokia objektyvacija, kai skurdas, socialiai atpažįstamas pagal antrines charakteristikas, kelia aplinkiniams gyventojams nerimą. Tai gana naujos struktūrinės erdvės potarybinio miesto kontekste, kurių tyrinėjimas galėtų suteikti įdomios informacijos.

Visuomenėje vyrauja stereotipai, kad socialiniame būste, nakvynės namuose ir bendrabučiuose dažniausiai gyvena socialinės rizikos grupėms priklausantys asmenys. Nuo 2003.01.01 įsigaliojo Lietuvos Respublikos valstybės paramos būstui įsigyti ar išsinuomoti įstatymo nauja redakcija, kuria remiantis piliečiams ir skiriami *socialiniai būstai*. Šiuo metu socialinio būsto Klaipėdoje laukia beveik 2,5 tūkst. asmenų ir šeimų, kasmet šis skaičius vidutiniškai išauga iki 200 asmenų (žr. 1 lentelę). Iki 2014 metų socialinį būstą buvo gavę 301 asmuo ar šeima. Bendras socialinio būsto naudingasis plotas yra 13467,49 m².

1 lentelė. Asmenys, laukiantys socialinio būsto Klaipėdos m.

Metai	Asmenų ar šeimų skaičius	Padidėjimas
2004	541	
2006	880	339
2008	1234	354
2010	1885	651
2013	2513	628

Kaip Klaipėdos m. atsirado socialinis būstas? Privatizacijos procese Klaipėdos miesto savivaldybė turėjo reorganizuoti žinybinį būstą (kaip ir kituose Lietuvos miestuose). Pervadinus žinybinius būstus į socialinius, atsirado teisiniai tvarką reglamentuojantys reikalavimai, kas galėtų gyventi tokio tipo būstuose, tai: jaunos

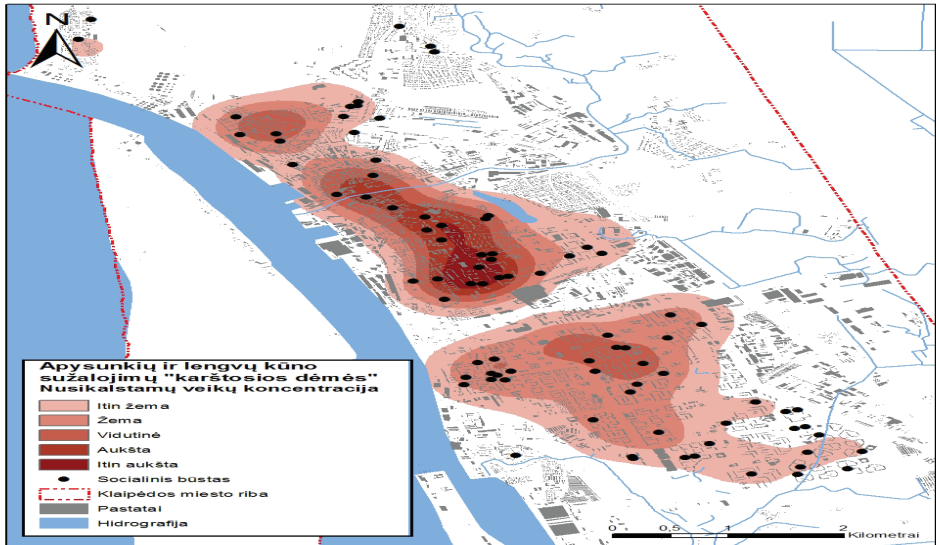
šeimos, šeimos, auginančios tris ir daugiau vaikų, našlaičiai ir be tėvų globos likę asmenys, neįgalieji ir kiti.

Nakvynės namai stereotipiškai suvokiami kaip vieta, kur glaudžiasi potencialiai linkę nusikalsti asmenys. Klaipėdos miesto biudžetinė įstaiga Nakvynės namai lokalizuojasi dviejose vietose: centrinėje miesto dalyje (Viršutinė g. 21) ir pietinėje miesto dalyje (Šilutės plentas 8). Klaipėdos nakvynės namai veikia nuo 1993 metų lapkričio. Šiuo metu juose teikiamos dviejų tipų paslaugos: 1) vienos nakties nakvynės; 2) laikinas apgyvendinimas iki pusės metų. Uostamiestyje po valdišku stogu vienai nakčiai vienu metu gali apsistoti 52 žmonės, o laikino apgyvendinimo paslaugą gali gauti 122 asmenys. Klaipėdos nakvynės namai – tarsi maža mūsų visuomenės kopija. Tai vieta, kur stengiamasi atkurti asmens socialines galias, čia atliekamos funkcijos: nakvynės namų gyventojams teikiamos informavimo, konsultavimo ir tarpininkavimo paslaugos išigyjant asmens dokumentus, įsidarbinant, teikiama intensyvi krizių įveikimo pagalba, bendradarbiaujama su darbo birža ir kt.

Panašūs neigiami visuomeniniai stereotipai susiję ir su bendrabučiais. Jų atsiradimas siejamas su intensyvia miesto industrine plėtra tarybiniais metais, kai į miestą gyventi ir dirbti atvyko nemažai jaunų specialistų ir darbininkų iš visos Sovietų Sąjungos, kuriems reikėjo bent minimalius buitinius reikalavimus atitinkančio būsto. Didelė jaunų žmonių koncentracija, atitrūkimas nuo neformalią kontrolę vykdančių institucijų priežiūros lemdavo ir nepageidaujamų šalutinių efektų, t. y. deviantinį elgesį. UAB „Klaipėdos bendrabutis“ šiuo metu administruoja 31 pastatą, kurie išsidėstę įvairiuose miesto rajonuose, juose yra 2657 gyvenamosios patalpos (butai), bendras plotas – 76081,39 m² (į šį skaičių neįtraukti Klaipėdos m. aukštųjų mokyklų bendrabučiai).

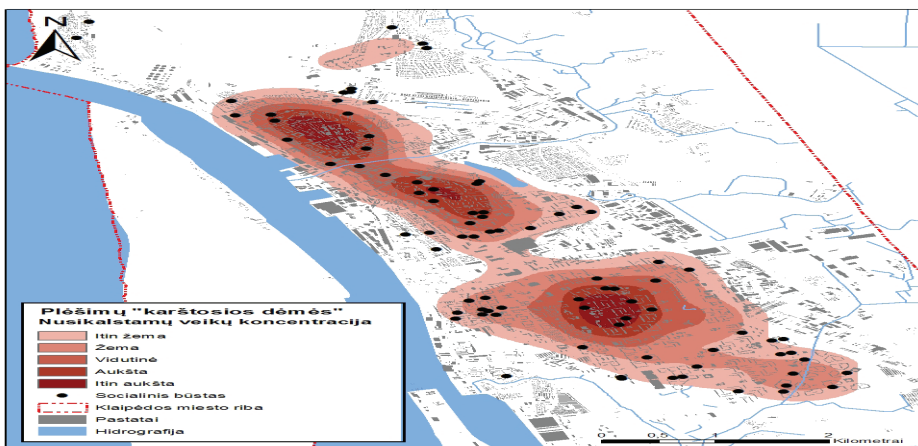
Lokalizavę erdvėje šiuos būstus, „užkloję“ ant jų kitą duomenų masyvą (apie 110 000 nusikalstamų veikų, užregistruotų Klaipėdos m. policijos duomenų bazėse 1990–2010 m.) ir panaudoję GIS programinę įrangą (branduolio metodą), gauname vizualinį nusikalstamumo ir antrinių skurdo rodiklių modelį. Mūsų iškeltoms hipotezėms dėl skurdo ir nusikalstamumo ryšio patikrinti naudoti duomenys apie tris nusikaltimų rūšis: nesunkus sveikatos sutrikdymas (LR BK 138 ir 140 str.), plėšimas (LR BK 180 str.), viešosios tvarkos pažeidimas (LR BK 284 str.). Šie nusikaltimai analizei pasirinkti neatsitiktinai, nes stereotipiškai būtent jie tapatinami su šiuose būstuose gyvenančių žmonių gyvenamos būdu. Analizėje fiksuoti tie nusikaltimai, kurie buvo nutolę nuo mus dominančių būstų iki 300 metrų.

Socialinis būstas



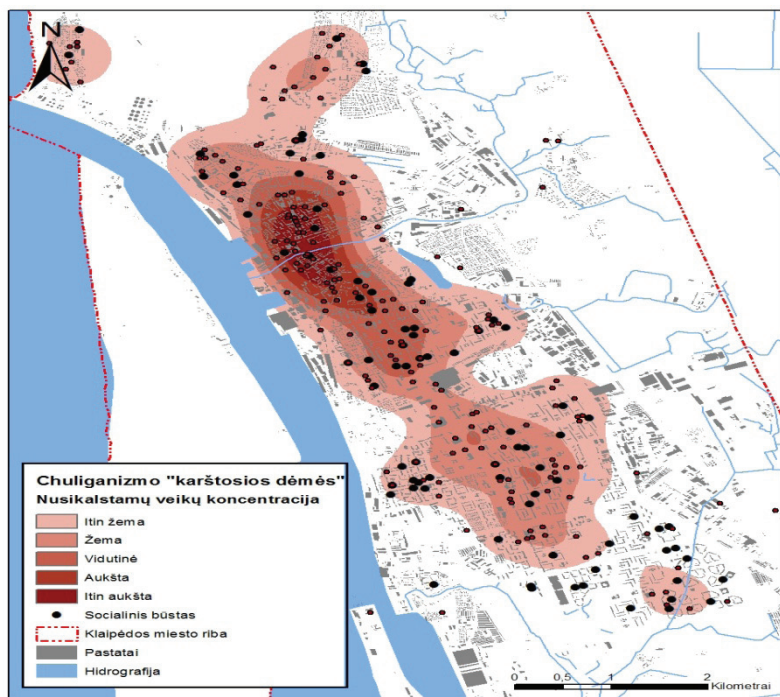
1 pav. Nesunkaus sveikatos sutrikdymo „karštosios dėmės“ ir socialinio būsto lokalizacija Klaipėdoje 2009–2010 m.

Fiksuojant nesunkius ir vidutinius sveikatos sutrikdymus (BK 138 ir 140 str.) GIS susiejo iš viso 150 adresų, kur 2009–2010 m. įvykdytos nusikalstamos veikos. 111 adresų ir 138 įvykiai fiksuoti arčiau kaip 300 metrų iki socialinio būsto. 14 adresų sutapo su socialinio būsto adresais, kur įvykdyti šie nusikaltimai (1 pav.).



2 pav. Plėšimų „karštosios dėmės“ ir socialinio būsto lokalizacija Klaipėdoje 2009–2010 m.

Fiksuojant plėšimus (BK 180 str.) GIS susiejo 53 adresus, kur įvykdytos nusikalstamos veikos 2009–2010 m. 336 adresai ir 494 įvykiai fiksuoti arčiau kaip 300 metrų iki socialinio būsto. 10 adresų sutapo su socialinio būsto adresais, kuriuose fiksuotos 35 nusikalstamos veikos (2 pav.).



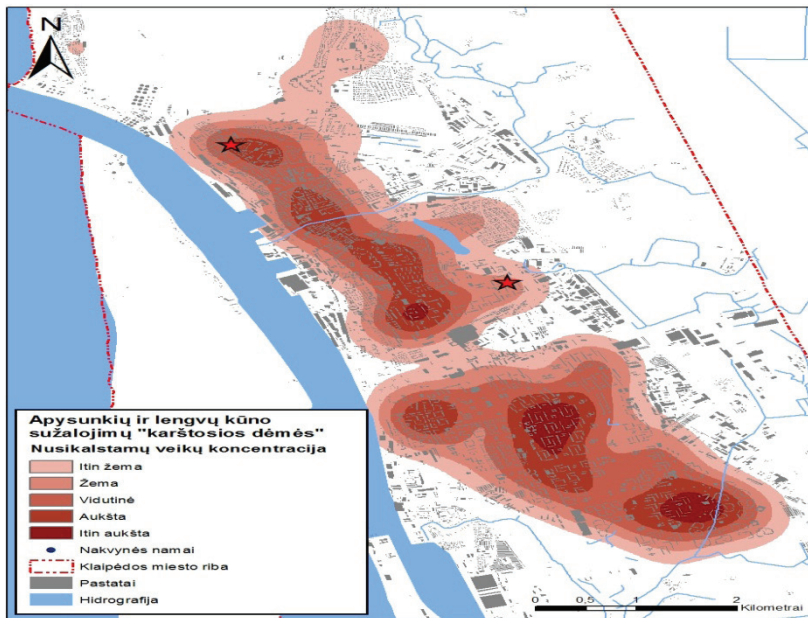
3 pav. Viešosios tvarkos pažeidimų „karštosios dėmės“ ir socialinio būsto lokalizacija Klaipėdoje 2009–2010 m.

Viešosios tvarkos pažeidimai (BK 284 str.). GIS 2009–2010 m. susiejo iš viso 197 adresus, kur fiksuotos šios nusikalstamos veikos. 127 adresai ir 180 veikų fiksuota arčiau kaip 300 metrų iki socialinio būsto. 8 adresai sutapo su socialinių būstų adresais (1 veika 1 adresui) (3 pav.).

Apibendrinant gautą informaciją kyla pagunda teigti, kad Čikagos ekologinės mokyklos atstovai bei funkcionalizmo tradiciją puoseleję nusikaltimų potencialo teorijos autorius ir frustracijos dėl statuso teorijos atstovai buvo teisūs: socialinio būsto lokalizacija ir nagrinėtos nusikaltimų rūšys erdvėje dažnai sutampa. Vis dėlto taip teigti negalima. Visų pirma socialinio būsto teikimo paslaugos Klaipėdos mieste teiktos nekoncentruotai, t. y. viename name ar kvartale yra tik vienas ar keli socialiniai būstai, kiti – šiai kategorijai nepriklauso. Be to, didžiausią nusikaltimų koncentraciją fiksuojančiose teritorijose gausu viešo pasilinksminimo įstaigų ar

visą parą alkoholiu prekiaujančių parduotuvių. Neatlikę papildomų tyrimų, negalime teigti, kad socialiniame būste gyvenantys žmonės kelia aplinkiniams gyventojams saugumo problemų. Kita vertus, Klaipėdos m. yra keli naujesnės statybos daugiabučiai namai, kurių beveik visi gyventojai – socialinio būsto savininkai (Irklų g. 5, Karlskronos g. 3), 300 m atstumu nuo jų policija neužfiksavo nė vieno nusikaltimo ar baudžiamojo nusižengimo, o tai leistų teigti, kad anksčiau minėtų teorijų atstovų įžvalgos netinkamos. Be abejo, reikia atidžiau peržiūrėti statistinių duomenų bazes, permąstyti tyrimo metodo prielaidas ir tik tada daryti galutines išvadas.

Nakvynės namai

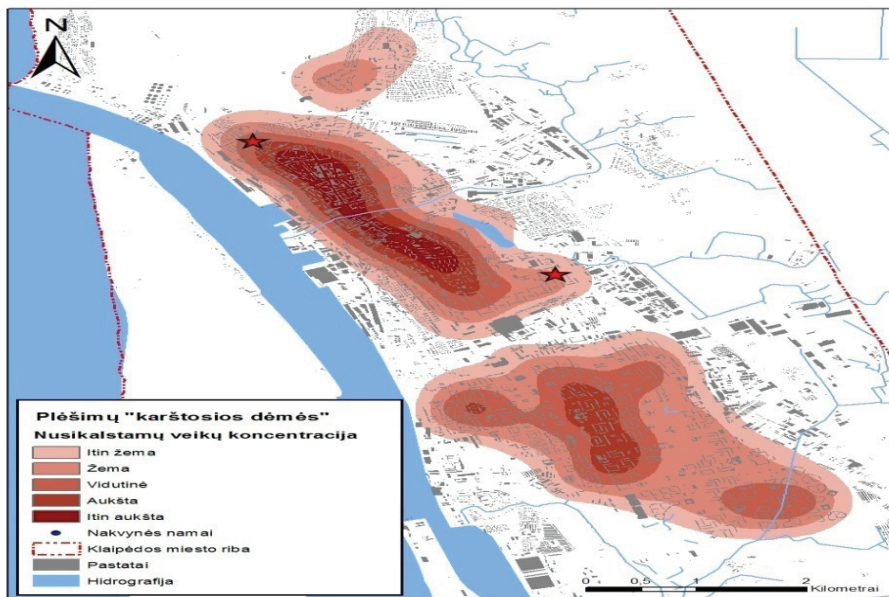


4 pav. Nesunkaus sveikatos sutrikdymo „karštosios dėmės“ ir nakvynės namai Klaipėdoje 2004–2010 m.

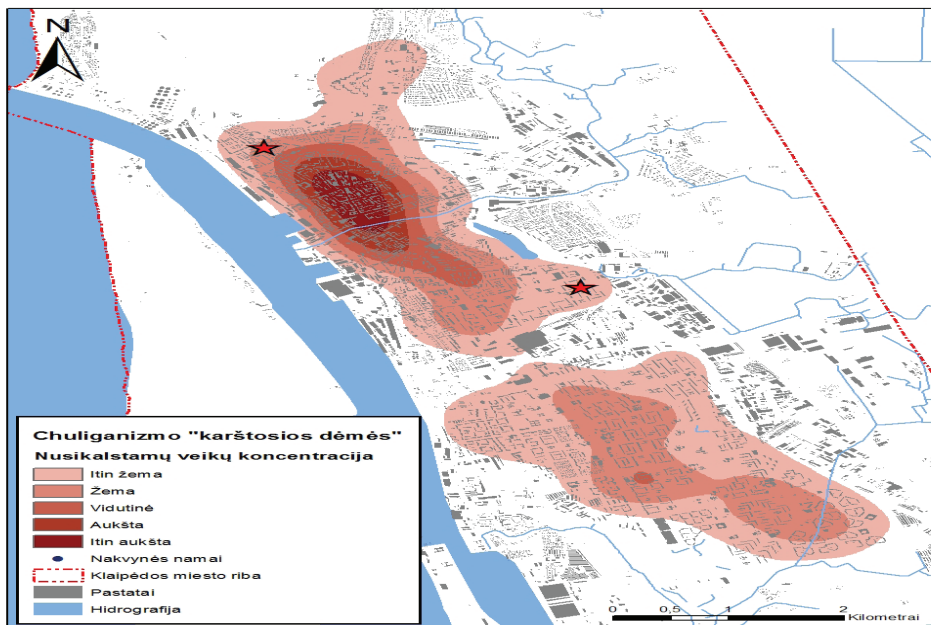
Nesunkus sveikatos sutrikdymas (BK 138 ir 140 str.). GIS susiejo iš viso 651 adresą, kur 2004–2010 m. įvykdytos šios nusikalstamos veikos: 28 adresai ir 43 įvykiai nustatyti arčiau kaip 300 metrų iki nakvynės namų. Pačiuose nakvynės namuose fiksuoti 7 įvykiai.

Plėšimai (BK 180 str.). 2004–2010 m. GIS su šia veika susiejo iš viso 1165 adresus. 50 adresų, kur įvykdyti apiplėšimai, ir 129 įvykiai fiksuoti arčiau kaip 300

metrų nuo nakvynės namų. Šilutės pl. 8, kur yra nakvynės namai, užfiksuota 17 plėšimo atvejų (5 pav.).



5 pav. Plėšimų „karštosios dėmės“ ir nakvynės namai Klaipėdoje 2004–2010 m.



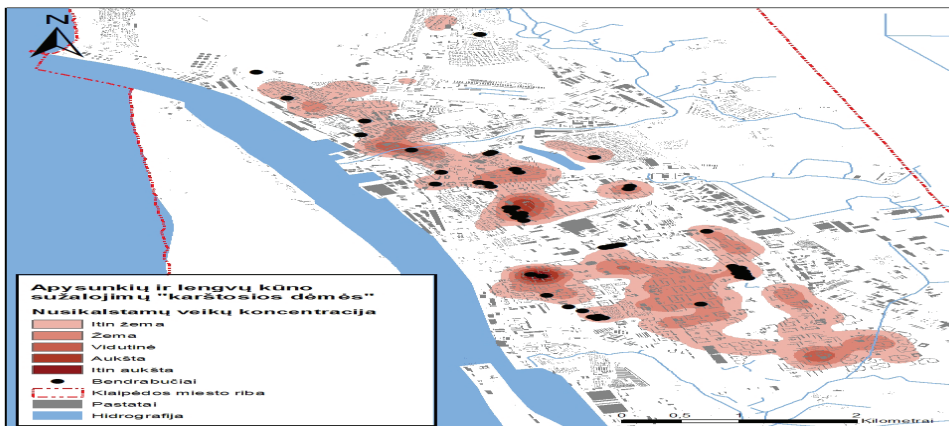
6 pav. Viešosios tvarkos pažeidimų „karštosios dėmės“ ir nakvynės namai Klaipėdoje 2004–2010 m.

Viešosios tvarkos pažeidimas (BK 284 str.). GIS susiejo iš viso 711 adresų, kur 2004–2010 m. įvykdytos šios nusikalstamos veikos. 27 adresai ir 51 įvykis fiksuoti arčiau kaip 300 metrų iki nakvynės namų. Iš jų: Šilutės pl. 8 – 11 atvejų, Viršutinėje g. 21 – 1 atvejis (6 pav.).

Apibendrinę gautą informaciją preliminariai galime teigti, kad nakvynės namų gyventojai nekelia papildomų saugumo problemų aplinkinių namų gyventojams. Nepaisant gana griežtų nakvynės namų vidaus taisyklių ir gyventojų priežiūros priemonių, dalis jų (ypač Šilutės pl. 8) gyventojų išlaiko konfliktišką santykį su kitais nakvynės namų gyventojais. Tačiau sustiprinus nakvynės namų gyventojų elgesio kontrolę, šių problemų mastą įmanoma mažinti.

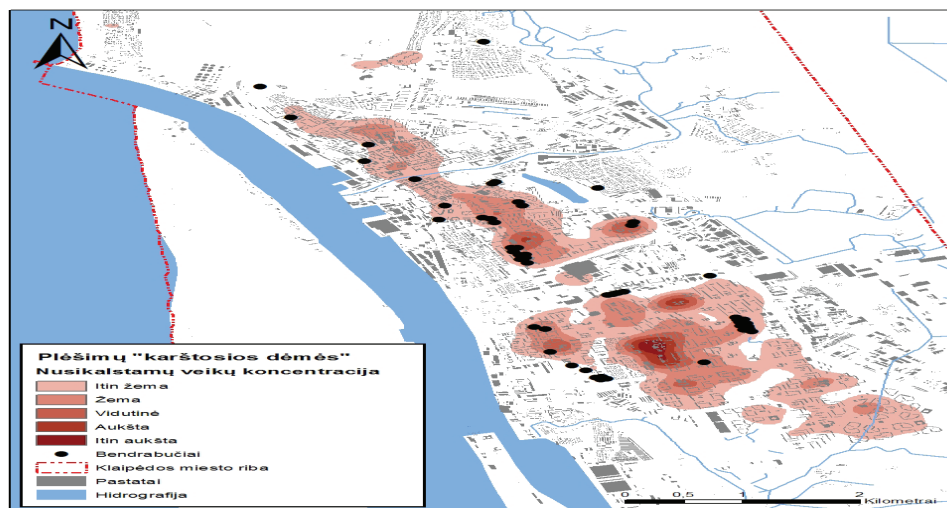
Bendrabučiai

Nesunkus sveikatos sutrikdymas (BK 138 ir 140 str.). GIS susiejo iš viso 715 adresų, kur 2000–2010 m. įvykdytos 1168 nusikalstamos veikos. 256 adresai ir 472 įvykiai fiksuoti arčiau kaip 300 metrų iki bendrabučių. Iš jų 43 adresai sutapo su bendrabučių adresais, kur fiksuotos 125 veikos, susijusios su nesunkiais sveikatos sutrikdymais.



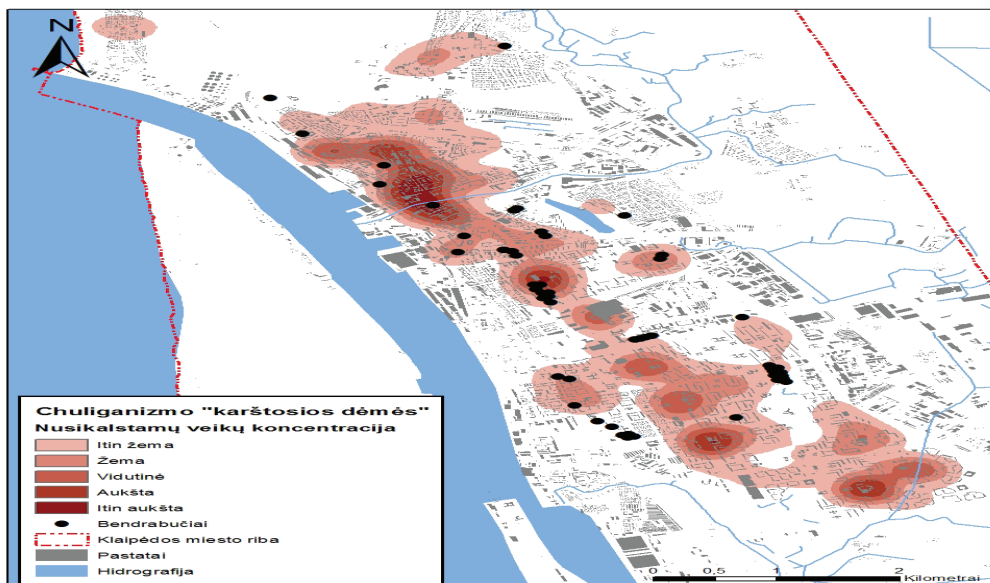
7 pav. Nesunkaus sveikatos sutrikdymo „karštosios dėmės“ ir bendrabučių lokalizacija Klaipėdoje 2000–2010 m.

Plėšimai (BK 180 str.). GIS susieti iš viso 1392 adresai, kur 2000–2010 metais įvykdyta 3781 nusikalstama veika. 503 adresai ir 1436 įvykiai fiksuoti arčiau kaip 300 metrų nuo bendrabučių. 49 adresai sutapo su bendrabučių adresais, kur fiksuotos 245 veikos (8 pav.).



8 pav. Plėšimų „karštosios dėmės“ ir bendrabučių lokalizacija Klaipėdoje 2000–2010 m.

Viešosios tvarkos pažeidimas (BK 284 str.). GIS susiejo iš viso 860 adresų, kur 2000–2010 m. įvykdyta 1750 veikų. 299 adresai ir 596 įvykiai fiksuoti arčiau kaip 300 metrų iki bendrabučių. 38 adresai sutapo su bendrabučių adresais, juose užfiksuotos 95 veikos (9 pav.).



9 pav. Viešosios tvarkos pažeidimų „karštosios dėmės“ ir bendrabučių lokalizacija Klaipėdoje 2000–2010 m.

Apibendrinami, remdamiesi nusikalstamų veikų ir bendrabučių lokalizacijos vizualizacijos duomenimis ir atsižvelgdami į tą aplinkybę, kad bendrabučių gyventojai socialiai homogeniškesni ir gyvena labiau centruotose miesto erdvėse, galime teigti, kad santykis tarp skurdo ir nusikalstamų veikų šiuose miesto segmentuose yra labiau išreikštas.

Išvados

Įvertinant pagrindinę tyrimo problemą, ar tose miesto vietose, kur yra socialinio būsto pastatai, nakvynės namai ir bendrabučiai, padaroma daugiau nusikaltimų, ir ar gyvenimas greta šių socialinių reiškinių reiškia didesnę riziką aplinkiniams, galima teigti, kad pirmieji mūsų tyrimo rezultatai neleidžia aiškiai identifikuoti nusikalstamumo ir skurdo sąsajų. Visų pirma socialiniai būstai, nakvynės namai ir bendrabučiai mieste išsidėstę netolygiai, jų kaimynystėje yra daug kitų didelių nusikalstamumo potencialą turinčių įstaigų: restoranai, naktiniai klubai, alkoholiu prekiaujančios parduotuvės, kazino. Antra, mūsų išskirtas struktūrinės erdvės segmentas (socialinis būstas, nakvynės namai ir bendrabučiai), kaip parodė tyrimas, nėra homogeniškas, ši aplinkybė apsunkina galimybę daryti didesnius apibendrinimus dėl skurdo ir nusikalstamumo. Kol neatlikome papildomų tyrimų, negalime teigti, kad socialiniame būste gyvenantys žmonės kelia aplinkiniams gyventojams saugumo problemų.

Preliminari mūsų tyrimų darbinės medžiagos apžvalga siūlo kelias išvadas, kurios yra strateginiai orientyrai tolesnėms studijoms:

1. Klaipėdos mieste yra keli naujesnės statybos daugiabučiai namai, kurių beveik visi gyventojai – socialinio būsto gyventojai (Irklų g. 5, Karlskronos g. 3). 300 m atstumu nuo jų policija neužfiksavo nė vieno rimto nusikaltimo ar baudžiamojo nusižengimo (lengvų kūno sužalojimų, apipilėsimų, viešosios tvarkos sutrikdymų). Šis rezultatas reikalauja atidžiau peržiūrėti statistinių duomenų bazines, permąstyti tyrimo metodo prielaidas, atlikti pakartotinę analizę ir tik tada daryti galutines išvadas.
2. Preliminariai galime teigti, kad nakvynės namų gyventojai nekelia papildomų saugumo problemų aplinkinių namų gyventojams. Nepaisant gana griežtų nakvynės namų vidaus taisyklių ir gyventojų priežiūros priemonių, dalis gyventojų (ypač Šilutės pl. 8) išlaiko konfliktišką santykį su aplinkiniais. Tačiau neįvertinta (galima pasiremti tik nakvynės namų socialinių darbuotojų nuomonėmis), ar aplinkinių namų gyventojų neigiamas požiūris į šią kaimynystę „neprovokuoja“ jų agresyvaus elgesio.
3. Remdamiesi nusikalstamų veikų ir bendrabučių lokalizacijos vizualizacijos duomenimis ir ta aplinkyme, kad bendrabučių gyventojai socialiai

homogeniškesni ir gyvena labiau koncentruotose miesto erdvėse, galime teigti, kad santykis tarp skurdo ir nusikalstamų veikų šiuose miesto segmentuose yra labiau išreikštas.

Apibendrinant preliminarią mūsų duomenų analizę, galima teigti, kad tose miesto vietose, kur galima gausiau lokalizuoti socialiai pažeidžiamus ir nepasiturinčius asmenis, užfiksuotų nusikaltimų ir baudžiamųjų nusižengimų skaičius neviršija nusikalstamumo vidurkio, fiksuojamo kitose miesto vietose, kurios neturi objektyvuotos skurdo stigmos.

Gauta 2014 11 20

Pasirašyta spaudai 2014 12 22

Literatūra

- Banfield, E. (1970). *The Unheavenly City*. Boston: Little, Brown and Co.
- Burgess, E. (1921). *Introduction to the science of sociology*. Chicago: University of Chicago Press.
- Cohen, A. (1955). *Delinquent Boys*. New York: Free Press.
- Kraniauskas, L., Gedutis, A. ir kt. (2012). *Klaipėdos diskursai 1990–2010m*. Klaipėdos universiteto leidykla.
- Park, R. (1925). *The City*. Chicago: University of Chicago Press.
- Pocienė, A., Kalesnykas, R. ir kt. (2010). *Saugumo miestuose užtikrinimo problemos*. Vilnius: Justitia.
- Shaw, C., McKay, H. (1929). *Delinquency Areas*. Chicago: University of Chicago Press.

CRIME MAPPING IN KLAIPĖDA: FROM RECORDING TO EXPLANATION AND PREVENTION

CRIME MAPPING IN KLAIPĖDA: FROM RECORDING TO EXPLANATION AND PREVENTION

Arūnas Acus

Summary

Social housing, common lodging-houses and hostels meant for homeless asylum seekers and their families can hypothetically be considered to be the areas with higher crime rates. Using the data available at the Department of Social Housing about the location of such housing in the city (localisation structure), the method of crime mapping, and the opportunities provided by a Geographic Information System, we have attempted to answer the hypothetical question of the research whether there is a link or not between delinquency and the urban areas populated by socially vulnerable and economically disadvantaged people.

Having evaluated this idea and analysing the question whether or not the urban areas with persons living in social housing, common lodging-houses and hostels are more prone to crime, whether living near such dwellings means a higher risk for their neighbours, in the context of the classic social question about the link between poverty and delinquency, we can say that the first results of the pilot study failed to reveal this issue. First of all, social housing, common lodging-houses and hostels are scattered all around the city and there are more establishments with high crime potential in their surroundings – restaurants, night clubs, shops selling alcohol, casinos. Secondly, the structural area segment we have singled out (social housing, common lodging-houses and hostels), as shown by the research, is not homogenous, and this circumstance makes it difficult to draw generalisations. Without further research, we cannot claim that people living in social housing cause security problems for the nearby residents.

A few findings seen as strategic landmarks for the continuity of the research are as follows:

1. There are a few blocks of flats of newer construction in Klaipėda city where almost all the residents are social housing owners (Irklų Str. 5 and Karlskronos Str. 3), and no crimes or criminal offences have been recorded by the police 300 meters around the area. Perhaps, there is a need to have a closer look at the statistical databases, to reconsider the assumptive premises of the research method, and only then to draw final conclusions.
2. We can only assume that residents of common lodging-houses do not cause any additional security problems for the nearby residents. Despite fairly strict internal rules of the common lodging-houses and residential care measures, a part of the dwellers (especially at Šilutės pl. 8) have conflictual relationships with the nearby residents. However, there is no assessment (we can rely only on the opinion of the social workers of the common lodging-houses), whether the negative attitude of the nearby residents to this neighbourhood “provokes” their aggressive behaviour.
3. Grounding on the visualisation data of localisation of criminal offenses and hostels, and on the circumstance that residents of hostels are more socially homogeneous and live in more concentrated urban areas, we can assume that the relationship between poverty and criminal offences in these segments of the city is expressed more extensively.

In summary, it can be said that preliminary data analysis suggests that the amount of types of the investigated recorded crimes and criminal offences in the urban areas which may be populated by more socially vulnerable and economically disadvantaged people does not exceed the average urban delinquency.

