

KANITERAPIJOS UŽUOMAZGOS LIETUVOJE: VIENO ATVEJO STUDIJA

Brigita Kreiviniienė, Natalia Zukhbaya, Laura Aširovienė

Klaipėdos universitetas, VŠĮ „Linksmosios pėdutės“,

Klaipėdos „Medeinės“ mokykla

Anotacija

Straipsnyje pristatomi pirmieji moksliniai bandomųjų kaniterapijos užsiėmimų duomenys Lietuvoje. Pristatoma kokybinė vieno atvejo studija, kur taikyti skirtingi tyrimo metodai: naratyvinė ir kontent (turinio) analizė. Atlikta ugdymo naratyvinė personalo (pedagogų ir psichologo) ir vaiko mamos atsiliepimų po kiekvieno kaniterapijos užsiėmimo analizė. Mamos apklausos anketos analizė atskleidė, kad užsiėmimai su šunimis lėmė lengvesnę vaiko adaptaciją mokykloje, pakito vaiko fiziniai parametrai (pagerėjo apetitas, jis tapo aktyvesnis). Kaniterapijos stebėjimo protokolo analizė atskleidė, kad užsiėmimai paskatino vaiko socialinę raidą ir kognityvinį pažinimą, tobulino jo kalbinę raišką. Emocinės būklės vertinimo skalė atskleidė, kad užsiėmimai su šunimis teigiamai veikia vaiko emocinį pasaulį – teigiamos emocijos dominuoja visuose užsiėmimuose.

PAGRINDINIAI ŽODŽIAI: kaniterapija, vaikai su negale, gyvenimo kokybė.

Abstract

The very first scientific data gathered in exploratory research of canine therapy in Lithuania is presented in the article. One case qualitative study is presented. Qualitative one case study was applied using different research methods: narrative and content analyses. Narrative analysis was used to analyze data gathered from educators, psychologist and mother of the child after each canine therapy session. Narrative interpretation was applied for canine therapy observation report, when each five minutes the changes of child were described. Report of canine therapy observation divulged that sessions were important for child's greater social development, verbal expression and cognitive development. Scale of emotional evaluation showed that canine therapy sessions have great importance in developing positive emotions.

KEY WORDS: canine therapy, children with disabilities, quality of life.

DOI: <http://dx.doi.org/10.15181/tbb.v68i3.887>

Įvadas

Pastaraisiais metais medicina ir specialusis ugdymas vis dažniau integruoja į savo turinį netradicinius metodus, kurie žmogų teigiamai veikia. Vienas šių metodų – gyvūnų terapija, kurios teigiama nauda žmogui mažai kas abejoja (Altschiller, 2011). Mokslo pasaulyje įvairios gyvūnų terapijos pamažu atranda deramą vietą naujų žinių konstravimo procese ir praktiniame pagalbos klientui darbe (Ensminger, 2010). Medicinoje kaniterapija (dar vadinama terapija su šunimi) praktikuojama jau daugiau nei penkiasdešimt metų: teigiamas poveikis pacientams pastebėtas paliatyviosios slaugos namuose, psichiatrijos departamentuose ir ligoninėse (Ens-

minger, 2010; Barker ir kt., 2010; Marcus, 2011). JAV ir Didžiosios Britanijos medicinos centruose jau tapo įprasta praktika įtraukti į medikų ar specialiojo lavinimo specialistų komandą specialiai apmokyta dirbti terapinį darbą šunį (angl. *a pet therapy dog*) (Marcus, 2011). Užsienio šalių patirtis parodė, kad kaniterapiją taikant paliatyviosios slaugos namuose ženkliai pagerėjo pacientų gyvenimo kokybė (Cipriani ir kt., 2013; Travers ir kt., 2013), o pacientams su demensija pagerėjo dar ir nuotaika, psichosocialinis funkcionavimas (Travers ir kt., 2013), chroniškos šizofrenijos atveju sumažėjo specifinių ir generalizuotų simptomų (Villalta-Gil ir kt., 2009). Kiti moksliniai tyrimai atskleidė (Barker ir kt., 2010; González-Ramírez ir kt., 2013), kad bendravimas su šunimi gali padėti žmogui išgyventi stresą, jis veikia kaip streso malšintojas. Įvairios specialiojo ugdymo programos pagerino vaikų, turinčių įvairių sutrikimų, funkcionavimą (Altschiller, 2011): disleksijos, vaikų su cerebriniu paralyžiumi, autizmu ir kitais atvejais. Tyrimai atskleidė (Altschiller, 2011; Ensminger, 2010), kad pagerėjimai buvo psichologinio (drąsa, atvirumas bendraujant, geresnis ryšys su bendraamžiais ir pan.) ir funkcinio (kalbos raida, geresnis fizinis funkcionavimas ir pan.) pobūdžio. Kitas panašus tyrimas atskleidė (Moore ir kt., 2013), kad skaitymas šalia gulinčio šuns gali pagerinti skaitymo gebėjimus, bet ne visada paties skaitančiojo požiūrį į savo skaitymą.

Bandomieji kaniterapijos užsiėmimai (jie kol kas oficialiai vadinami edukaciniais) Lietuvoje pradėti neseniai, dar jaučiamas formavimosi procesas, tikimės, kad ateityje Sveikatos apsaugos ministerija įteisins tai kaip sveikatinimo programą. 2012 metais Sveikatos apsaugos ministrui patvirtinus delfinų terapiją kaip psichoemocinio ir fizinio lavinimo paslaugą, kuri priskirta sveikatinimo paslaugoms, imta dar intensyviau įgyvendinti kaniterapijos plėtros idėją, nes sukurtas precedentas gyvūnus naudoti terapijai. Kaniterapijos mokslinės užuomazgos kilo Lietuvos sveikatos universiteto Edukacijos centre, kur jau daugelį metų rengiami profesionalūs kinologai, įkurta ir Kaniterapijos asociacija, kuri teoriškai ir praktiškai plėtoja šią idėją.

Kaniterapijos plėtrą Lietuvoje šiuo metu riboja keletas svarbių trikdžių. Visų pirma ji nėra reglamentuota, be to, trūksta mokslinių tyrimų. Nepaisant užsienio šalių patirties ir atliktų tyrimų, būtina kurti Lietuvoje veikiančių kaniterapija užsiimančių organizacijų mokslines ir praktines bazines, bendradarbiavimo tinklus su mokslo institucijomis, taikyti tik patvirtintas metodikas, siekiant šiam gyvūnų terapijos metodui pelnyti deramą vietą Lietuvos sveikatos bei specialaus ugdymo sistemose. 2014 metais Lietuvos sveikatos ministerijai priėmus nutarimą dėl Lietuvos sveikatos gyvensenos ir natūraliosios medicinos rūmų dalyvavimo išduodant tokių metodų, kai patys paslaugos teikėjai vienas kitą kontroliuoja, taikymo licencijas, gyvūnų terapijos veikla turėtų pagyvėti (Ketinimų protokolai, 2014) ir būtų įteisinta.

Kitas kaniterapijos plėtrą stabdantis veiksnys – netinkamas šuns vaidmens visuomenėje suvokimas (Altschiller, 2011). Dažnai manoma, kad šuo mūsų aplinkoje yra įprastas gyvūnas, todėl jo įsigijimas jau savaime gali būti vadinamas „terapija“. Tuo tarpu šuns atrankos, dresavimo, darbo su juo metodikos parinkimo procesas nėra toks paprastas, kaip atrodo. Todėl būtų teisinga paminėti, kad terapijoje gali būti naudojamas ne kiekvienas šuo, kaip ir ne kiekvienas žmogus, turintis tinkamą kaniterapijai šunį, gali vesti šiuos užsiėmimus. Kaniterapijos taikymas – tai ne tik šuns savybių pažinimas, gebėjimas nuspėti nuotaikas, dresuoti ir pan., visų pirma tai veikla su žmonėmis, kurie turi sutrikimų. Tai reiškia, kad dirbama su pačia jautriausia visuomenės grupe, todėl būtina labai gerai išmanyti sutrikimus, gebėti parinkti tinkamą metodiką, numatyti užduotis, kelti realius tikslus, turėti tinkamas nuostatas neįgaliųjų atžvilgiu ir pan.

Dėl šių priežasčių šis pirmasis mokslinis straipsnis kaniterapijos srityje ypač svarbus pradedant konstruoti kaniterapijos mokslinį diskursą Lietuvoje.

Šio straipsnio tikslas – pristatyti pirmuosius mokslinius bandomųjų kaniterapijos užsiėmimų Lietuvoje duomenis.

1. Tyrimo metodika

Kokybinė vieno atvejo studija, taikant skirtingus tyrimo metodus: naratyvinę ir kontent (turinio) analizę. Tyrimo metu atlikta ugdymo personalo (pedagogų ir psichologo) ir vaiko mamos atsiliepimų po kiekvieno kaniterapijos užsiėmimo naratyvinė analizė. Atlikta dešimties kaniterapijos stebėjimo užsiėmimų protokolo analizė (aprašant vaiko pokyčius kas penkias minutes) naratyvinę analizę pritaikant duomenims interpretuoti. Skaitlinė kontent (turinio) analizė taikyta apdorojant psichologų sudarytą vaiko emocinės būsenos skalę. Naratyvinė analizė (Howarth, 2000) atlikta paliekant ilgesnes frazes, žodžių junginius (Riessman, Quinney, 2005; Mariampolski, 2001), kad būtų galima suprasti esminius pokyčius, nurodytus respondentų. Objektivaus stebėjimo metodo rezultatai pristatomi taikant aprašomąjį (deskriptyvinį) metodą (Elo, Kyngäs, 2008; Henwood, Pidgeon, 1994), subjektyvūs mamos ir pedagogų pastebėjimai analizuojami straipsnyje iliustruojant ilgesnėmis frazėmis ir žodžių junginiais, kurie atkuria situacijos autentiškumą (Elo, Kyngäs, 2008; Mayring, 2007; Onwuegbuzie, Leech, 2006; Bidgood ir kt., 2003).

Vieno atvejo studija atlikta Klaipėdos „Medeinės“ mokykloje. VšĮ „Linksmosios pėdutės“ psichologas, taikydamas iš anksto parengtą metodiką, bendradarbiaudamas su Klaipėdos universiteto mokslininkais vedė dešimt užsiėmimų su trimis arba keturiais šunimis. Metodika parengta vienam konkrečiam vaikui, turinčiam

Dauno sindromą. Vaiko amžius – 10 metų. Tyrimas vyko nuo 2013 metų rugsėjo 26 dienos iki 2014 metų vasario mėnesio. Atliekant tyrimą vykdyti struktūruoti susitikimai su trimis arba keturiais šunimis, siekiant konkretaus tikslo. Iš anksto nutarta rinkti subjektyvius pastebėjimus iš vaiko tėvų, pedagogų. Visus užsiėmimus stebėjo institucijos psichologas, taikant stebėjimo metodą fiksuotos vaiko emocinės reakcijos, suskaidžius viso užsiėmimo trukmę (30 min.) kas penkias minutes.

Po kaniterapijos užsiėmimų surinkti moksliniai duomenys, kurie analizuojami šiame straipsnyje: subjektyvūs mamos pastebėjimai, pedagogų nuomonės, objektyvaus stebėjimo protokolas.

2. Vaiko su negalia psichosocialinės situacijos vertinimas

Surinkta anamnezė prieš pradant užsiėmimus su šunimis atskleidė, kad tyrimo dalyvei diagnozuotas Dauno sindromas ir jį lydintios problemos: sulėtėjusi psichinė ir kalbos raida, kalbos ir komunikacijos sutrikimas, protinis sutrikimas. Pedagoginės psichologinės tarnybos (PPT) pažymoje rašyta, kad mergaitei buvo sunku nusėdėti, išklausti instrukcijas, jas suvokti ir vykdyti. Ji buvo labiau linkusi veikti pagal nurodymus, reikėjo nuolatinės pagalbos. Nustatyta, kad bendrieji gebėjimai atitinka labai žemą intelektinių gebėjimų lygį. Buvo sunku išskirti mergaitės galias, nes visų PPT įvertinimų rezultatas atitinka labai žemą mokymosi lygį. Specialiojo pedagogo išvadose pažymėta, kad „mergaitė žino savo vardą, amžių. Kalba sunkiai.“ Papildomos problemos, kurias paminėjo mergaitės mama: neišsivysčiusi verbalinė kalba (mergaitė retai tardavo pavienius žodžius), Dauno sindromui būdingas liežuvio iškišimas, socialinė izoliacija (mergaitė nebendravo, buvo uždara, klasės aplinkoje jos niekas nepastebėdavo, bendravo tik su viena drauge, su kuria per pamokas ir pertraukas piešdavo). Mergaitei perėjus į trečią klasę pasikeitė mokytoja, situacija beveik nepakito: mergaitė buvo socialiai užsiangažavusi, bijojo išsireikšti, kalbėti, kalbinama arba tylėjo, arba linktelėdavo galva.

Prieš bendravimo su šunimis užsiėmimus mergaitės mama pasakojo, kad, pakeitus įprastą darželio aplinką, jai sunku adaptuotis mokykloje, net po dvejų metų nepriprato ir mokyklą lanko nenoriai.

3. Tyrimo rezultatų apžvalga

Ugdymo personalo atsiliepimų vertinimas. Šie vertinimai rinkti po kiekvieno užsiėmimo, mokyklos psichologei neformaliu būdu apklausiant ugdymo personalą, kuris dirbo su mergaite. Visos pastabos buvo užrašomos atsiliepimų lapuose, vėliau struktūruojamos ir analizuojamos taikant naratyvinę analizę.

Analizė atskleidė, kad ugdymo personalo atsiliepimus apie mergaitės būklę galima susisteminti į tris pagrindines minimų pokyčių kategorijas:

- Emocinė raiška. Vertinant mergaitės bendrą psichologinę, socialinę ir emocinę būklę, ugdymo personalo nuomone, jai pradėjus lankyti užsiėmimus su šunimis, ji tapo atviresnė aplinkai, „pagerėjo bendra emocinė būseną“, „mergaitė kur kas dažniau šypsosi“. Pedagogai pastebėjo: jei mergaitė į įstaigą ateidavo prastai nusiteikusi, liūdna, pasiteiravus jos apie užsiėmimus su šunimis, „nuotaika ženkliai pagerėja“, „pasikeičia jos veidas“.
- Kalbinės raidos raiška. Tai, pedagogų vertinimu, buvo esminis pokytis, pastebėtas po užsiėmimų su šunimis. Anksčiau mergaitė labiau naudodavo gestų kalbą ar pasyvų atsako tipą, o po užsiėmimo jos kalba pasikeisdavo: „paklausus mergaitė noriai atsako į klausimus“ žodžiu, noriai bendrauja, tapo aktyvesnė mokyklos bendruomenėje, anksčiau nepastebėtos loginės sąsajos, o po seansų suaktyvėjo mergaitės kognityvinės funkcijos: įvardija raudoną spalvą ir ją sąmoningai išskiria iš kitų (anksčiau neskirdavo nei vienos spalvos). Be to, pradėjo formuotis supratimas mažas–didelis, nes užsiėmimuose vyravo šie palyginimai.
- Socialinės elgsenos pokyčiai. Socialinės elgsenos pokyčiai, pedagogų nuomone, sietini su kitais pasiekimais, kurie vystyti vienu metu (emocije raiška ir kalbine raiška). Po užsiėmimų pedagogai pastebėjo ryškius pokyčius mergaitės socialiniame gyvenime: iš socialiai izoliuotos ir užangažuotos ji pamažu tapo savimi pasitikinčia. Mergaitė įgavo daugiau drąsos, socialinių įgūdžių, ėmė imituoti kitų elgesio modelius, pradėjo suprasti ir taikyti socialinio etiketo taisykles: „sveikinas per atstumą“, „pamoja ranka einant pro šalį“, „atsisveikina“, „tapo daug žvalesnė, judresnė“, „turi daugiau draugų“. Pasikeitė mergaitės aktyvumas klasėje, ji mieliau dalyvauja pokalbiuose, pati imasi iniciatyvos pasakoti apie šunis.

Mamos atsiliepimų vertinimas. Mokyklos psichologė po kiekvieno užsiėmimo, kitą dieną, bendraudavo su vaiko mama ir žymėdavo visus jos išsakytus pastebėjimus apie vaiko pokyčius. Po visų užsiėmimų mamos paprašyta užpildyti grįžtamojo ryšio anketą, kur pateikti atvirieji klausimai apie pastebėtus pokyčius dalyvaujant užsiėmimuose. Visa ši medžiaga analizuota taikant naratyvinį analizės metodą.

Atlikus surinktos medžiagos analizę, duomenys susisteminti ir išskirtos trys pokyčius apibrėžiančios kategorijos.

Motyvacijos kaita. Ši kategorija išskirta vertinant mamos pasisakymus apie tai, kad pradėjus lankyti seansus su šunimis, mergaitės motyvacinė elgsena gerokai pakito. Rytai, kai mergaitei teko keltis į mokyklą, ji tai darydavo nenoriai, o ma-

mai priminus, kad vyks seansas su šunimis, nuotaika iš karto pagerėdavo, mergaitė greitai susiruošdavo ir išskubėdavo į mokyklą. Po seanso su šunimis grįžusi namo, mergaitė stengdavosi atkartoti užsiėmimų turinį ir namuose „dresuodavo katiną“. Vėliau kasryt keldamasi į mokyklą klausdavo, „ar bus šuniukai“, jų ypač laukdavo. Mamos teigimu, mergaitė „pradėjo gražiau elgtis su jų augintiniu katinu, jo nebeskriaudžia, nebekankina“, „savo elgesį su šunimis perkėlė į elgesį su katinu, todėl jo nebevežioja vežimėlyje“, „mergaitė pagerėjo apetitas, lengviau keliasi rytais“.

Kognityvinis vystymasis. Tik prasidėjus pirmiesiems užsiėmimams su šunimis, ryškiai pagerėjo vaiko kalbinė raiška ir ekspresija. Mamos teigimu, mergaitė niekada taip nesielgdavo savo iniciatyva: po užsiėmimų pati prieidavo ir imdavo pasakoti apie šunis. Mamos nuomone, anksčiau „ji taip nesielgdavo, o grįždavo iš mokyklos namo ir nenoriai atsakinėdavo pavieniais žodžiais“. Pakito ir kūno, socialinių įgūdžių supratimas. Anksčiau nemėgo ritualų – pasirengimo mokyklai, kėlimosi, nesileisdavo šukuojama. Po pirmo seanso su šunimis ji jau kitą rytą „leidosi surišama plaukus, nekantriai laukė susitikimo su šunimis“, be to, „palengvėjo atsikėlimas, pasiruošimas, higienos įgūdžiai, savitvarka“. Pradėjo skirti spalvas: raudoną, geltoną, mėlyną, žalią.

Socialinės elgsenos pokyčiai. Mamos vertinimu, socialinės elgsenos pokyčiai – bene didžiausias pasiekimas po užsiėmimų su šunimis. Anksčiau mergaitę lydėjo „baimė per didelio dėmesio“, ji „staiga pribėgus šnekinama nekalbėdavo“, „nemokėjo atsisakyti veiklos, kuri jai nepatinka“ ir kt. Tik pradėjus lankyti užsiėmimus pirmiausia pasikeitė mergaitės elgesys, emocijos, nenoras eiti į mokyklą virto „švytėjimu“ ir „bėgimu į mokyklą“. Mamos nuomone, iš karto pastebėta, kad pakito vaiko „drąsos“ būseną: ji tapo atviresnė, aktyvesnė bendraudama, ypač tai atsiskleidė nepažįstamų žmonių draugijoje: „Net pašnekinta nepažįstamų žmonių ji mielai atsako“, išryškėjo socialinis humoro jausmas – „moka pajuokauti“.

Užsiėmimų stebėjimo ir emocinės būsenos vertinimas. Objektivaus stebėjimo metodo rezultatai (dešimties kaniterapijos stebėjimo užsiėmimų protokolo analizė) ir vaiko emocinės būsenos skalės analizė pristatomi taikant aprašomąjį (deskriptyvinį) kontent analizės metodą.

Užsiėmimų stebėjimo ir emocinės būsenos vertinimo rezultatų analizė atskleidė, kad psichologo stebėjimus apie mergaitės būklę galima susisteminti į tris pagrindines pokyčių kategorijas: *emocinė būklė, kognityvinės funkcijos, socialinės elgsenos pokyčiai*.

Kaniterapijos seansų metu stebėta vaiko emocinė būseną. Kadangi mergaitė pati negalėjo įvardyti savo jausmų, iš anksto nuspręsta sudaryti skalę, kuri atskleistų vaiko emocinę būseną. Skalė sudaryta tyrime dalyvavusių psichologų, remiantis tradiciniu emocijų skirstymu ir tikėtina vaiko elgesio reakcija į dirgiklius. Emocinė būseną vertinta penkių minučių atkarpomis. Jei nors kartą pasireiškė bent

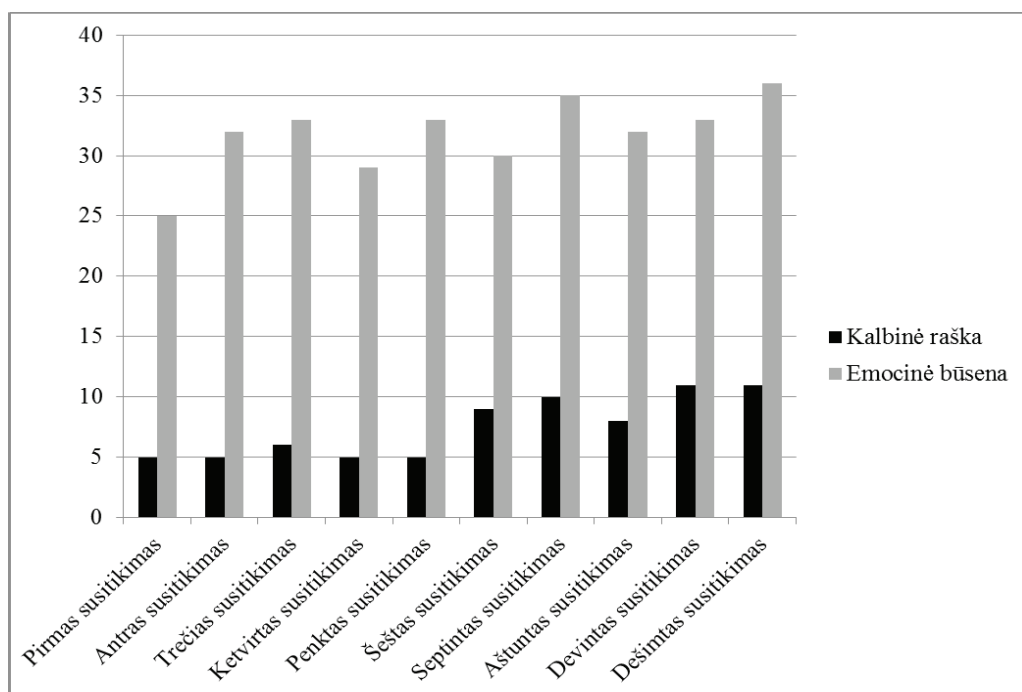
vienas iš skalėje nustatytų požymių, žymėti įverčių balai. Papildomai objektyvaus stebėjimo protokole kas penkias minutes rašyta viskas, kas stebėta vaiko, dalyvaujančio kaniterapijoje, išraiškoje (kalba, socialinis kontaktas, veiksmai, emocinės išraiškos, etc.).

Skalės, matuojančios vaiko emocinės būsenos lygį, matavimo vienetai:

- 1 – agresija, saviagresija, isterija, prieštaravimas, verkimas;
- 2 – nedalyvavimas, atsisakymas;
- 3 – apatiškumas, neaktyvumas, nenoras įsitraukti į veiklą;
- 4 – vykdo užduotis, tačiau nerodo iniciatyvos;
- 5 – šypsosi, noriai vykdo užduotis;
- 6 – garsiai juokiasi, žaidžia.

Šioje skalėje kas penkias minutes vertinta vaiko emocinė būklė (balais), kiekvienas užsiėmimas – šių balų skaitlinė suma, kurios didžiausias įvertis galėjo būti 36 balai.

Emocinė būklė. Susisteminius gautus duomenis, gauta vaiko emocinės būsenos kreivė (žr. 1 paveikslą).



1 pav. Vaiko emocinės būsenos ir kalbos raiškos skalė dešimties kaniterapijos užsiėmimų metu

Skalė atskleidžia, kad vaiko emocinė būseną nuolat gerėjo, esant nedideliems nuokrypiais, bendraja prasme galima teigti, kad vaiko emocinė būklė gerėjo. Pirmo susitikimo metu surinkti 25 emocinio vaiko vertinimo balai, ši skaitlinė išraiška didesnė už vidurkį. Pirmo užsiėmimo metu iškeltas tikslas – formuoti vaiko saugų aplinkos supratimą ir užmegzti teigiamą emocinį ryšį su užsiėmimu dalyvaujančiais šunimis bei psichologu. Pastebėta, kad teigiamas emocinis fonas per pirmą užsiėmimą veikė ir kitus užsiėmimus. Per paskutinį užsiėmimą mergaitė jautėsi ypač atsipalaidavusi ir rami, surinktas maksimalus balų skaičius. Išanalizavus gautus duomenis, įvertinus uždarą vaiko būdą, kai sunku užmegzti kontaktą su nepažįstamais žmonėmis, galima daryti prielaidą, kad užsimezgė stiprus ryšys tarp vaiko ir šunų. Kaniterapijos seansų metu stipriai sužadintos teigiamos mergaitės emocijos. Pastebėta, kad per pirmą, ketvirtą ir aštuntą užsiėmimus mergaitė išreiškė, kad šiek tiek baiminasi garsaus šunų lojimo. Tačiau ši būseną greitai liaudavosi, mergaitei pastebėjus, kad šuo rodo draugiškumą. Baimingumas pasireiškė tik dėl netikėto lojimo.

Kognityvinės funkcijos. Kognityvinių funkcijų kategorijose išskirtos trys pakategorės: *atmintis, akademiniai gebėjimai, kalbinės raidos raiška*. Šios trys pakategorės detaliau aptariamos.

- *Atmintis.* Per pirmuosius tris užsiėmimus mergaitė negalėjo prisiminti nei vieno šuns vardo, tuo tarpu per ketvirtą ir penktą užsiėmimus jau pastebėta, kad mėgina kartoti ir įsiminti šuns vardus, teisingai įsiminė vieno. Tačiau nuo šešto užsiėmimo mergaitė lengvai pradėjo skirti visus keturis šunis ir puikiai įsiminė jų vardus, galėjo juos atkartoti. Taip pat nuo šešto užsiėmimo pastebėta, kad šunų vardus pasako be suklydimų. Paskutinio užsiėmimo metu mergaitei buvo parodyta nuotrauka su keturiais kaniterapijoje dalyvavusiais šunų atvaizdais. Mergaitė teisingai nuotraukoje įvardijo visų jų vardus. Galima teigti, kad po penkių užsiėmimų mergaitė įsisąmonino šią informaciją.
- *Akademiniai gebėjimai.* Mamos prašymu per užsiėmimus mergaitė mokytą skirti spalvas. Ši užduotis suformuota tik nuo šešto užsiėmimo. Per šį užsiėmimą mergaitės ėmus klausinėti spalvų, ji kartodavo „nežinau“. „Metonas“ – taip vadino ir raudoną, ir geltoną spalvas. Per aštuntą užsiėmimą teisingai įvardijo „oranžinę“ spalvą, vėliau – ir „raudoną“, stengėsi ištartį „r“ garsą. Skaičiuoti buvo sunku. Visada suskaičiuodavo iki trijų (nuo penkto susitikimo), toliau nenuosekliai vardydavo įvairius kitus skaičius.
- *Kalbinės raidos raiška.* Pastebėta, kad mergaitė per užsiėmimus buvo labai susikaupusi, atidi, susidomėjusi, nerodė jokio streso. Manoma, kad tokia teigiama aplinka paskatino mergaitę labiau save išreikšti verbaline kalbos

forma, rodyti iniciatyvą bendraujant, išsakyti savo norus ir pageidavimus. Pirmuosius penkis užsiėmimus dažniau tiesiog atkartodavo psichologės sakomus žodžius: „Sėsk, geras šuo, duok, dėk ant žemės.“ Retai spontaniškai kalbėdavo, dažniausiai turinys buvo emocinis – „myliu Dūdą“. Pagal emocinio vertinimo skalę (žr. 1 pav.) iki šešto užsiėmimo per kiekvieną užsiėmimą surinkti maksimalūs penki balai, nuo šešto – stebėtas ryškus pokytis. Po moksleivių atostogų mergaitė daug intensyviau reiškė savo norus, prašymus, o nežinodama, kaip kažką atlikti, klausdavo: „Kur segti? Čia. Einam. Šuniukai. Nenoriu, palauk. Eisiu su Dūda.“ Nuo šešto užsiėmimo stebėta kur kas aktyvesnė kalbinė raiška: siekė devynis vienuolika balų iš dvylikos galimų.

Socialinės elgsenos pokyčiai. Per pirmą užsiėmimą mergaitė nesuprato, kaip užmegzti kontaktą, ką daryti, kaip bendrauti. Buvo pasimetusi. Prasidėjus pirmam kaniterapijos užsiėmimui, pirmąsias penkias minutes mergaitė nekalbėjo, stebėjo aplinką. Tada labai greitai užmezgė kontaktą su šunimis ir pradėjo tarti žodžius, pasakytus psichologės. Jau per pirmą užsiėmimą mergaitė pradėjo šypsotis ir kalbėti savo žodžius – ne tik kartoti (pvz.: „myliu Dūdą“). Baigiantis užsiėmimui mergaitėi buvo sunku išsiskirti. Per kitus užsiėmimus visada pati pasisveikindavo: „Labas“, ir atsisveikindavo su visais. Bendravimas su šunimis jai padėjo suprasti, kad su gyvūnais reikia elgtis švelniai ir atsargiai. Per pirmuosius susitikimus mergaitė vis stipriai tempdavo pavadėlį, mokoma švelnumo ir atidumo gyvūnui nuo ketvirto užsiėmimo pradėjo su šunimis elgtis švelniau. Ji tapo švelnesnė ir atidesnė šunų poreikiams, nebetempė pavadžio, pakviesdavo žodžiu: „Einam, Nordai.“ Per užsiėmimus pastebėta, kad mergaitė išreiškė savo savarankiškumą: sakydavo, ką nori veikti, kur vykdyti veiklą, pvz., „eisiu su Dūda“; „nenoriu“.

4. Tyrimo rezultatų sąsaja su kitomis mokslinėmis studijomis

Ši pirmoji Lietuvoje kaniterapijos užsiėmimų atvejo studija atskleidė, kad terapija naudojant šunį yra reikšminga tiek vaiko, tiek ir jo artimosios aplinkos gyvenimo kokybės parametrams: kinta vaiko socialinė elgsena, kognityvinės funkcijos, psichoemocinė būklė, motyvacija ir pan. Aprašytos mokslinės studijos (Altschiller, 2011; Marcus, 2011; Villalta-Gil ir kt., 2009; Griess, 2011) atskleidė, kad bendravimas su šunimi turi kelias terapines funkcijas: palaikomas didesnis fizinis aktyvumas, geresnė ilgalaikės veiklos motyvacija (pvz., priežiūros, vedžiojimo ir pan.), palengvėja sunkūs negalės simptomai. Moksliskai įrodyta, kad ta pati

veikla (pavyzdžiu, skaitymas) gali tapti kur kas malonesnė, jei į ją įsitraukia ir šuo (Altschiller, 2011; Marcus, 2011; Griess, 2011).

Analizuojant tyrimo rezultatus, galima teigti, kad panašūs rezultatai gauti ir užsienio autorių atliktuose tyrimuose, nors tyrimai vykdyti su kitokio pobūdžio sutrikimų turinčiais žmonėmis. Pavyzdžiui, užfiksuoti motyvacijos ir socialinės funkcijos pakitimai buvo panašūs kaip ir kitose mokslinėse studijose (Altschiller, 2011; Barker ir kt., 2010; Lotan, Merrick, 2011): įrodyta, kad šuo terapijoje naudojamas kaip stiprus motyvuotojas, skatinantis veikti, inicijuoti, pastebėta, kad po seansų vaikai kur kas smalsesni – siekia pažinti socialinės aplinkos kontekstą, aktyvesnė jų socialinio bendravimo raiška. Šioje ir kitose studijoje aprašoma, kad vaikai kur kas mieliau tęsia sudėtingesnę nei įprastai veiklą, jei užsiėmime dalyvauja šuo (Altschiller, 2011; Lotan, Merrick, 2011). Chroniškos negalios atveju (pvz., demensija) šuns naudojimas terapijai net gali padėti iš dalies įveikti nuolatinio apatiškumo būseną (Motomura ir kt., 2004). Taigi analizuojamu atveju rezultatai nebuvo netikėti: mergaitės motyvacija eiti į mokyklą ryškiai pasikeisdavo, jei ryte keliantis mama pasakydavo, kad tą dieną vyks užsiėmimai su šunimis. Šio tyrimo rezultatai, kai išryškėjo socialinės elgsenos pokyčiai ir drąsa, patvirtina ir kitų autorių atlikti panašūs tyrimai (Altschiller, 2011; Villalta-Gil ir kt., 2009; Kovacs ir kt., 2006). Ankstyvosios kaniterapijos mokslinės studijos (1994 m. JAV) daugiausia nukreiptos į bendravimą su terapiniu šunimi kaip stigmos švelninimą proto negalios ir elgesio sutrikimų turintiems žmonėms (Ritchie, Amaker, 2012), nes šuo bendrauja nuoširdžiai, neturi išankstinių nuostatų. Po kaniterapijos pakitusi socialinė elgsena aiškinama artimu fiziniu kontaktu su šunimis (Kovacs ir kt., 2006). Kitaip tariant, kuo glaudesnis socialinis ryšys su terapiniu šunimi, tuo daugiau vaikas išreiškia teigiamų emocijų, kinta socialinės akceptacijos parametrai (vaikas socialinės aplinkos nebesuvokia kaip grėsmės). Dažnai stebėti emocijų pliūpsniai: „Myliu Dūdą“ ir pan., tai rodo fizinio kontakto ir emocijų sąsajas su socialine sfera. Pedagogai, vertindami mergaitės socialinį pokytį, nuolat minėjo jos išaugusį pasitikėjimą savimi ir aplinka: pati pasilabina, pamojuoja, ko anksčiau nebūdavo. Su šunimis, vėliau ir namie su katinu mergaitė ilgainiui ėmė elgtis ne kaip su žaislu, o kaip su socialiniu partneriu.

Analizuojant socialinius pokyčius pastebėta, kad net ir nekalbančio žmogaus gestikuliacijos tampa aktyvesnės, o verbalinę kalbą taikantys žmonės, pastebėta, lengviau ėmė palaikyti (kontroliuoti) pokalbį su kitu pašnekovu (Kovacs ir kt., 2006), be to, po užsiėmimų žmonės apibūdinami kaip geriau funkcionuojantys bendruomenėje (Villalta-Gil ir kt., 2009). Užfiksuota, kad pasikeitė ir žmogaus fizinio aktyvumo būseną (Altschiller, 2011; Lotan, Merrick, 2011; Kovacs ir kt., 2006). Pedagogai, vertindami mergaitės fizinį aktyvumą, pabrėžė, kad ji tapo judresnė, aktyvesnė.

Mokslinės kaniterapijos studijos (Altschiller, 2011; Villalta-Gil ir kt., 2009; Kovacs ir kt., 2006; Mills, Yeager, 2012) atskleidė, kad tam tikrais atvejais kaniterapijos užsiėmimai yra svarbūs ne dėl akademinų pasiekimų, o emocinio palai­kymo ir paramos požiūriu: šuo yra šalia kaip socialinis partneris, todėl fiksuojami dalyvio emociniai pokyčiai. Atvejo studija atskleidė, kad mergaitės emocijos ryš­kiai pakito: tai atskleidė tiek subjektyvūs mamos, pedagogų, tiek ir objektyvaus stebėjimo protokolais bei emocijų vertinimas. Mergaitė šioje aplinkoje nebijojo išreikšti savo poreikių ir išsakyti savo nuomonės dėl siūlomos veiklos (mergaitė drąsiai ėmė reikšti, nori užsiimti tam tikra veikla ar ne).

Kalbinės raiškos ir kognityvinių funkcijų vystymasis, užfiksuotas šioje atvejo studijoje, nenaujas ir užsienio šalių tyrinėjimuose (Altschiller, 2011; Carminati ir kt., 2013; Berry ir kt., 2013), stebimas ir emocinio atsipalaidavimo, streso mal­šinimo bei didesnio psichologinio patogumo tarpusavio ryšys, tai leidžia vaikui lavintis šias funkcijas.

Išvados

1. Šiandieninė specialiosios pagalbos vaikams su negalia sistema yra kur kas atviresnė įvairiems netradiciniams ugdymo metodams, todėl kaniterapija galėtų užimti deramą vietą ugdymo procese. Užsienio šalių patirtis įrodė teigiamą šuns, kaip socialinio partnerio, naudą, kai jis įtraukiamas į gydy­mo ar ugdymo procesą (Altschiller, 2011; Lotan, Merrick, 2011; Kovacs ir kt., 2006; Berry ir kt., 2013). Šuo geba reaguoti į žmogaus poreikius, nuo­taikas, užtikrina teigiamą atmosferą, veikia raminamai ir padeda sukurti atpalaiduojančią aplinką (Berry ir kt., 2013). Net sudėtingu streso įveikos atveju šuo gali pagerinti žmogaus atsparumo mechanizmus, jis vadinamas „sielos gydytoju“ (Carminati ir kt., 2013; Berry ir kt., 2013; Beck ir kt., 2012). Vieno atvejo studija atskleidė, kad vaiko su Dauno sindromu emo­cinė būklė, kognityvinės funkcijos, socialinė elgsena, motyvacija, kalbinės raidos raiška pakito (daugiau ar mažiau). Mergaitė, kuri anksčiau buvo nedrąsi savo mokyklos aplinkoje, po kaniterapijos užsiėmimų išdrąsėjo, pradėjo reikšti savo norus, poreikius, išmoko atsakyti jai neįdomios vei­klos, įsiminė šunų vardus, pradėjo skirti kelias spalvas, skaičiuoti. Galima teigti, kad toks psichosocialinis ir emocinis mergaitės pagerėjimas lėmė ir geresnę vaiko bei jo šeimos gyvenimo kokybę.
2. Ši pirmoji kaniterapijos studija empiriniu požiūriu yra pernelyg siaura, kad būtų galima atlikti generalizuotus apibendrinimus. Pastaruoju metu spar­čiai besivystanti kaniterapijos reglamentavimo ir mokslinės plėtros veikla

yra aktuali ir reikalinga, siekiant šį metodą įtvirtinti mokslo ir žinių pasaulyje. Todėl būtina sistemingai atlikti išsamius mokslinius tyrimus, siekiant įrodyti šio metodo poveikį.

Gauta 2014 07 10

Pasirašyta spaudai 2014 09 29

Literatūra

- Altschiller, D. (2011). *Animal-Assisted Therapy*. Oxford: Greenwood, England.
- Barker, S. B., Knisely, J. S., McCain, N. L. ir kt. (2010). Exploratory Study of Stress-Buffering Response Patterns from Interaction with a Therapy Dog. *Anthrozoos* 23(1): 79–91.
- Beck, Ch. E., Gonzales, F., Sells, C. H. ir kt. (2012). The Effects of Animal-Assisted Therapy on Wounded Warriors in an Occupational Therapy Life Skills Program. *The Army Medical Department Journal*, April-June: 38–45.
- Berry, A., Borgi, M., Francia, N. ir kt. (2013). Use of Assistance and Therapy Dogs for Children with Autism Spectrum Disorders: A Critical Review of the Current Evidence. *The Army Medical Department Journal* 19 (2): 73–80.
- Bidgood, B., Holosko, M. J., Taylor, L. E. (2003). A New Working Definition of Social Work Practice: A Turtle's View. Research on Social Work Practice. Sage Publications: London. *Thousand Oaks* 13 (3): 400–408.
- Carminati, G. G., Lehotkay, R., Martin, F., Carminati, F. (2013). An Hypothesis about Jung's Collective Unconscious and Animal-assisted Therapy. *NeuroQuantology* 11(3): 451–465.
- Cipriani, J., Cooper, M., DiGiovanni, N. M. ir kt. (2013). Dog-Assisted Therapy for Residents of Long-Term Care Facilities: An Evidence-Based Review with Implications for Occupational Therapy. *Physical & Occupational Therapy in Geriatrics* 31(3): 214–240.
- Elo, S., Kyngäs, H. (2008). The qualitative content analysis process. *Journal of Advanced Nursing* 62(1): 107–115.
- Ensminger, J. J. (2010). *Service and Therapy Dogs in American Society: Science, Law and the Evolution of Canine Caregivers*. USA: Springfield, III: Charles C. Thomas.
- González-Ramírez, M. T., Ortiz-Jiménez, X. A., Landero-Hernández, R. (2013). The Role of Stress of Therapy Dog Handlers in Animal-Assisted Therapy. *Ansiedad y Estrés* 19(1): 1–10.
- Griess, J. O. (2011). *A canine audience: The effect of Animal-Assisted Therapy on reading progress among students identified with learning disabilities*. Doctoral thesis on Special Education. USA: Florida.
- Henwood, K., Pidgeon, N. (1994). Beyond the Qualitative Paradigm: A Framework for Introducing Diversity within Qualitative Psychology. *Journal of Community & Applied Social Psychology* 4: 225–238.
- Howarth, D. (2000). *Discourse. Forum: Qualitative Researcher* 3(2): Art. 6.
- Keitimų protokolas „Dėl Valstybės sankcionuoto natūraliosios medicinos ir sveikos gyvensenos saviregulavimo funkcijos perdavimo Lietuvos sveikos gyvensenos ir natūraliosios medicinos rūmams“. 2014 m. sausio 10 d. Prieiga internete: www.sveikatatosrumai.lt [žiūrėta 2014 03 11].
- Kovacs, Z., Bulucz, J., Kis, R., Simon, L. (2006). An Exploratory Study of the Effect of Animal Assisted Therapy on Nonverbal Communication in Three Schizophrenic Patients. *Anthrozoos* 19(4): 353–364.
- Lotan, M., Merrick, J. (2011). *Rett Syndrome: Therapeutic Interventions*. Hauppauge, N.Y.: Nova Science.
- Mayring, Ph. (2007). On Generalization in Qualitatively Oriented Research. *Forum: Qualitative Social Research* 8(3): Art. 26.
- Marcus, D. A. (2011). *The Power of Wagging Tails: A Doctor's Guide to Dog Therapy and Healing*. New York: Demos Medical Pub.
- Mariampolski, H. (2001). *Qualitative Market Research: a Comprehensive Guide*. SAGE publications: Thousand Oaks, London, New Delhi.
- Mills, J. T., Yeager, A. F. (2012). Definitions of Animals Used in Healthcare Settings. *The Army Medical Department Journal*, April-June: 12–17.
- Moore, E. G. J., Hlava, T., Garcia, S. L., Brem, S. (2013). Ever Try Teaching a Dog To Read? Implicit Theories of Reading Ability. *Anthrozoos* 26(3): 381–393.

- Motomura, N., Yagi, T., Ohya, H. (2004). Animal Assisted Therapy for People with Dementia. *Psychogeriatrics* 4: 40–42.
- Onwuegbuzie, A. J., Leech, N. L. (2006). Validity and Qualitative Research: an Oxymoron? *Quality & Quantity. Springer* 41: 233–249.
- Riessman, C. K., Quinney, L. (2005). Narrative in Social Work. *Qualitative Social Work. Thousand Oaks* 4 (4): 391–412. Sage Publications: London.
- Ritchie, E. C., Amaker, R. J. (2012). The Early Years. *The Army Medical Department Journal*, April-June: 5–7.
- Travers, C., Perkins, J., Rand, J. ir kt. (2013). An Evaluation of Dog-Assisted Therapy for Residents of Aged Care Facilities with Dementia. *Anthrozoos* 26(2): 213–225.
- Villalta-Gil, V., Roca, M., Gonzalez, N. ir kt. (2009). Dog-Assisted Therapy in the Treatment of Chronic Schizophrenia Inpatients. *Anthrozoos* 22(2): 149–159.

THE BEGINNING OF CANINE THERAPY IN LITHUANIA: ONE CASE STUDY

Brigita Kreiviniėnė, Natalia Zukhbaya, Laura Aširovienė

Summary

Nowadays the disciplines of medicine and special education are more likely linked to integrate in its content and methods non-traditional methods supporting positive outcomes for client. Animal assisted therapy is one of such worldwide used methods that successfully found its place in practice. Canine therapy is known for more than fifty years, the positive results of researches (Ensminger, 2010; Barker et. al., 2010; Marcus, 2011; Cipriani et. al., 2013; Travers et. al., 2013) made in geriatric settings and departments of psychiatry brought to the light that the presence of dog can have impact on various aspects of quality of life. For example, patients with dementia had a better mood and improved psychosocial functioning (Travers and etc., 2013), generalized and specific symptoms of patients with chronic schizophrenia were less observed (Villalta-Gil et. al., 2009) after meetings with dog.

USA and Great Britain has the time-longest practice of canine therapy, therefore, it is a common practice to include therapeutic dog into medical or special education team (Marcus, 2011). Barker et. al. (2010) and González-Ramírez et. al. (2013) research showed that the presence of dog can help handling with stress and therapy works as stress removal. Special education programs improved functioning of children with various disabilities (Altschiller, 2011), like children with dyslexia, cerebral palsy, autism, etc. The majority of changes occurring after the canine therapy were psychological, like the development of courage, openness to communication, better contact with peers; and functional, like the development of language, better physical functioning, etc. (Altschiller, 2011; Ensminger, 2010).

Canine therapy is a new phenomenon in Lithuania. Currently no research were published but practical work is being done actively for the last few years. Therefore, the aim of this study is to present the very first scientific data gathered in exploratory research of canine therapy in Lithuania. Qualitative data analysis in one case study was applied. The research was conducted in Klaipėda “Medeinės” school.

Qualitative one case study was applied using different research methods: narrative and content analyses. Narrative analysis was used to analyze data gathered from educators, psychologist and mother of the child after each canine therapy session. Narrative interpretation was applied for canine therapy observation report, when each five minutes the changes of child were described. Content analysis (counting results) was used for picturing emotional scale of child prepared by psychologists.

Research results and conclusions. Research results brought to the light that ten explorative canine therapy sessions considerably increased parameters of quality of life in child and child's family. Analysis of educators' and psychologist's feedback collected after each canine therapy session revealed considerable psychosocial changes in child: the child was more open and had more courage to communicate in peer groups, verbal expression was greater and more precise, higher range of active verbal vocabulary, and child was smiling more often. Questionnaire with open questions filled by mother revealed that canine therapy increased child's better adaptation possibilities in school, also changes in physical parameters (greater appetite, activity). Report of canine therapy observation divulged that sessions were important for child's greater social development, verbal expression and cognitive development. Scale of emotional evaluation showed that canine therapy sessions have great importance in developing positive emotions.