



Vladimiras Ivanovičius Kulakovas – Rusijos mokslų akademijos Archeologijos instituto vyriausiasis mokslo darbuotojas.

Moksliniai interesai: Europa ir Baltija I m. e. tūkstantmetyje.

El. paštas: drkulakov@mail.ru.

Vladimir Ivanovich Kulakov: senior researcher of Institut of Archeology, Russian Academy of Science.

Research interest: Europe and Baltic in the first Millenium B. C.

E-mail: drkulakov@mail.ru.

Владимир Иванович Кулаков

Институт археологии Российской академии наук

КУРШСКИЕ ФИБУЛЫ ПРЕДОРДЕНСКОГО ВРЕМЕНИ В АРЕАЛЕ ПРУССОВ

Аннотация

Один из важнейших показателей контактов между указанными родственными западнобалтскими племенами – находки тех типов фибул, которые имеют устойчивую этно-культурную окраску. В результате изучения распространения ряда куршских фибул в земле пруссов удалось установить, что степень межэтнических контактов в юго-восточной Балтии перед приходом Ордена была высока. Ранее считалось, что начало прусско-куршских контактов относится не ранее, чем к XII в. Как показывает анализ куршских фибул в прусском ареале, прусско-куршские контакты начались не позднее X в. и в XI в., после гипотетического разрушения датчанами поселения Кауп были достаточно интенсивны. Этот вывод подтверждается, в том числе, наличием на прусских могильниках этого времени куршских (по обряду и по типам вещей) захоронений.

КЛЮЧЕВЫЕ СЛОВА: прусско-куршские контакты, фибулы.

Abstract

One of the most important indicators of contacts between the specified related westbaltic tribes – finds of those types of brooches which have steady ethno-cultural coloring. As a result of studying of distribution of a row the brooches of Curonians in the earth of pruss was succeeded to establish that degree of the international contacts in the southeast Baltic before arrival of the Award was high. Earlier was considered that has begun Prussian-Curonians contacts treats not earlier than the 12th century. As the brooches of Curonians

in a Prussian area shows the analysis, Prussian-Curonians contacts have begun no later than the X century and in the 11th century, after hypothetical destruction by Danes of the settlement of Kaup were rather intensive. This conclusion is confirmed, including, existence on Prussian burial grounds of this time the burials (on a ceremony and on types of things) of Curonians.

KEY WORDS: Prussian-Curonians contacts, brooches.

doi:<http://dx.doi.org/10.15181/rh.v21i0.1524>

Проблема выявления контактов между пруссами и куршами, соседствовавшими в эпоху раннего средневековья на побережье юго-восточной Балтии, лишь в последние четыре десятилетия стала занимать русских и литовских археологов. Сформировался довольно значительный объём историографии вопроса, который был собран моим бывшим учеником Р. Широуховым (Широухов 2011, 167, 168), направленным мною в 2007 г. в аспирантуру (в Литве – докторантуру) Клайпедского университета для написания диссертации о пруссо-куршских контактах. Один из важнейших показателей контактов между указанными родственными западнобалтскими племенами – находки тех типов фибул, которые имеют устойчивую этно-культурную окраску, позволяющую относить находки к продукции мастеров определённого племени. К ним, в частности, относятся бронзовые (изредка плакировались серебряной фольгой) застёжки отдела «пластинчатые», разделяющиеся на перекладчатые (нем. die Sprossenfibeln) и крестообразные застёжки (**рис. 1**). Анализ первой из указанных серий находок дал возможность Р. Широухову сделать недавно следующий вывод: «...отсутствие находок перекладчатых фибул поздних типов (IV–V) в ареале пруссов может свидетельствовать о том, что последние не характерны для прусской материальной культуры XI–XIII вв.» (Широухов 2011, 181). Попробуем с привлечением возможного максимума археологических находок показать реальную картину распространения куршских украшений в прусской среде пост-викингского времени.

Перекладчатые фибулы

Первым среди исследователей древностей севера Европы типологию перекладчатых фибул предложил шведский археолог Нильс Оберг,

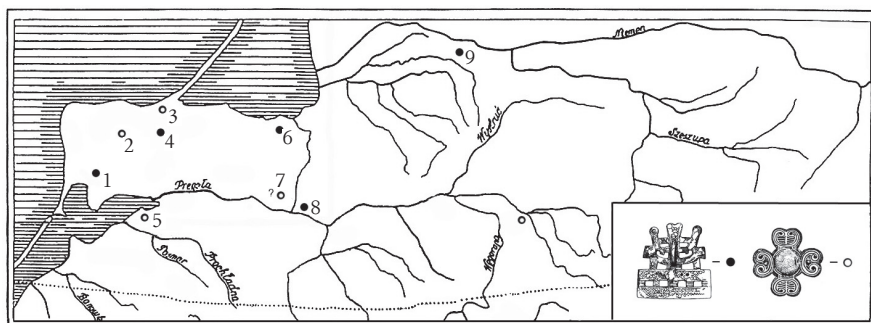


Рис. 1. Находки пластинчатых куршских фибул в ареале пруссов:
 1 – Bludau / Кострово-II, погр. 67; 2 – Eisliethen-Goythenen / Геройское-5,
 случ. нах.; 3 – Dollkeim / Коврово, случ. нах.; 4 – Ekritten / Ветрово, случ.
 нах.; 5 – Warten / Шоссейное-1, случ. нах.; 6 – Viehof / Тюленино, погр. 37а,
 40d; 7 – Гвардейский р-н, «дворец Бюлова», случ. нах.; 8 – Sanditten / Лунино,
 случ. нах.; 9 – Linkuhnen / Ржевское, погр. Li-77; случ. нах. Образец кресто-
 образной фибулы – Višpitis, Jurbarko raj., Lietuva – Vaitkunskienė 1981, 38 pav., 2

разделивший весь массив этих застёжек на четыре типа (восходят к арбалетовидным застёжкам с крестовидной ножкой, являющихся, в свою очередь, деградированной формой застёжек типа Duratón – Кулаков 2003, рис. 121), датировав позднейшие из перекладчатых фибул на Мазурском Поозерье сер. VII в. (Åberg 1919, 127, Abb. 180–183). Следующая по времени создания типология интересующих нас фибул принадлежит автору этих строк, выделившему в массиве фибул типа «перекладчатые», обнаруженных на Самбии и на Мазурском Поозерье, подтипы 1–3 (в каждом – по три варианта) и подтип 4. Развитие фибул в рамках указанных четырёх подтипов длилось с нач. VI в. по нач. VIII в., причём застёжки подтипа 3 (с трапециевидными держателями пружины) известны лишь на погребальных памятниках Мазурского Поозерья (Кулаков 1989, 152, 153, рис. 1), что позднее было подтверждено Яцкем Ковальским (Kowalski 2000, tab. 10). Фибулы на подтипы были разделены мною по виду держателей пружины (трапециевидные или прямоугольные) и по формам и величинам расширений на конце ножки. Изучаемые предметы в соответствии с типологической методом исследования представлены на векторе развития от простых форм к сложным, фактически – утратившим первоначальные признаки, что отразилось, например, в превращении дуги пружины, бывшей сугубо конструктивной у ранних фибул подтипа 3 (рис. 2, 1, 2), в литую деталь у поздних фибул подтипа 3 (рис. 2, 3) и подтипа 4 (рис. 2, 4), свободно снимаемую из общей конструкции фибулы деталь. Выяснилось, что изменение форм у различных подтипов фибул имеет хронологический характер.

Уже в начале III тысячел. н.э. Мирослав Рудницки создал на базе материала могильников Мазурского Поозерья типологию поздних версий арбалетовидных фибул, разделив перекладчатые застёжки, как и его предшественники, на четыре группы (Rudnicki 2006, 293–297, Abb. 12, 13). Традиционно для польских коллег игнорируя русскую историографию вопроса, М. Рудницки не упомянул типологию, представленную ранее автором этих строк. В рамках традиции, сложившейся в польской археологии в послевоенное время, автор неправомерно удревнил даты бытования перекладчатых фибул, обозначив существование групп 1–4 в рамках 450/475 – 600–650/675 гг. (Rudnicki 2006, 293–297, Abb. 12).

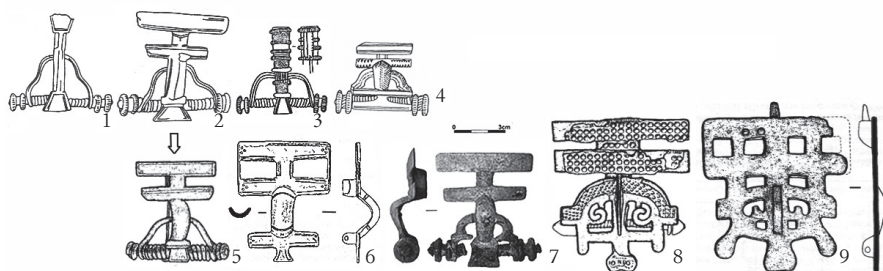


Рис. 2. Схема финального этапа развития перекладчатых фибул западных балтов: 1 – Mingfen / Miętkie, погр. 74; 2 – Mingfen / Miętkie, погр. 559; 3 – Daumen / Tumiany, погр. 79; 4 – Daumen / Tumiany, погр. 80; 5 – Prišmančiai-I; 6 – Kašučiai; 7 – Linkuhnen / Ржевское, погр. 235; 8 – Prišmančiai-I; 9 – Užpelkiai, погр. 39 (1–3 – Кулаков, 1989, рис. 8, 5; рис. 14, 3; рис. 42, 1; 4 – Кулаков, 2014б, рис. 34; 5, 6, 8, 9 – Bliujienė 1999, 22 pav., 1; 23 pav., 1; 26 pav., 1; 28 pav.; 7 – Inv. Pr. Mus. VII, 425, 12751, SMB-PK/MVF Prussia-Sammlung)

Ранее создания польской версии типологии упомянутых фибул литовские археологи Адольфас Таутовичюс (Tautavičius 1996, 216) и Аудроне Блюэне типологизировали версии перекладчатых фибул, характерные для погребальных памятников прилегающей к Балтике части совр. Литвы. Предложенные ими типологии в целом сходны, мы остановимся на более современной модели А. Блюэне. Клайпедская коллега выделила на материале куршских могильников типы фибул 1–5, датируемые VIII–XI/XII вв. (Bliužienė 1999, 93). Теоретически эти «типы» должны именоваться «вариантами», ибо собственно типом являются сами перекладчатые фибулы отдела «арбалетовидные застёжки». Тем не менее сохраним терминологию клайпедского археолога. Итак, фибулы типа Bliužienė I с пружинной конструкцией в земле куршей являются практически полными копиями мазурских фибул подтипа 3 (**рис. 2, 5**) (у них совпадают даже принципы изгиба дуги пружины) и соответственно датируются временем не ранее VII в. Очевидно то, что фибулы типа Bliužienė I являются импортом, поступившим в меровингскую эпоху из Мазурского Поозерья в земли у дельты р. Неман, являвшиеся для мазурских товаров промежуточным пунктом торговой трассы на о. Готланд (Кулаков 1989, 176). Фибулы типа Bliužienė II приобрели пластинчатую конструкцию и перекладчатую застёжку (**рис. 2, 6**). Генетической связи с более ранними перекладчатыми мазурскими фибулами эти застёжки не показывают. Следующий по линии развития вид куршских (ламатских) перекладчатых фибул в нашей схеме представлен застёжкой из погр. Li-235 могильника Linkuhnen / Ржевское (Славский р-н). Несмотря на то, что эта форма не вошла (по неясной причине) в типологию А. Блюэне, она, тем не менее, имеет ключевое значение для развития фибул, известных на куршских могильниках (Åberg 1919, Abb. 194, 195) начала эпохи средневековья. Фибула из погр. Li-235 показывает тенденцию к расширению трапециевидного держателя пружины, ставшего позже классическим признаком куршских перекладчатых фибул. Важно отметить, что впервые на этих фибулах в указанном экземпляре (**рис. 2, 7**) дуга пружины становится литой, её концы приобретают вилкообразную (вполне декоративную) форму. Удлиненные расширения на ножке таких фибул сходны с аналогичной деталью мазурских и прусских фибул подтипа 4, что позволяет фибулу из

погр. Li-235 (условно – тип II/III) датировать рубежом VII–VIII вв. Вилкообразные окончания дуги превращаются в крючки на пластинчатых фибулах типа *Bliučienė III* (бронзовые с серебряным покрытием) (рис. 2, 8), отливавшихся, в отличие от своих предшественниц, в односторонней открытой форме. Фибулы типа *Bliučienė IV* (*Bliučienė 1999, 26* раv., 2–4), являются упрощёнными, схематизированными версиями застёжек типа *Bliučienė III* и вряд ли составляют отдельный тип. Наконец, совершенно деградированная форма фибул типа *Bliučienė V* (рис. 2, 9) уже мало напоминает свои прототипы поздней фазы эпохи Великого переселения народов и является контурной репликой фибул типа *Bliučienė III*. Учитывая датировку последних, завершающая линию развития перекладчатых фибул у куршей может датироваться не X–XI/XII вв., как считала А. Блюэне (*Bliučienė 1999, 93*), а IX–XI вв. Завершая сюжет о финальных формах перекладчатых фибул западных балтов, следует отметить факт уменьшений по мере развития размеров этих артефактов у пруссов и увеличения параметров фибул у куршей и ламатов (рис. 2). Последний аспект характерен и для скандинавских фибул вендельской эпохи.

Предложенную мною датировку фибул типа *Bliučienė IV* подтверждает обнаружение одной из них в погр. Li-77 (рис. 3, слева). В этом комплексе встречена подковообразная фибула var. *Carlsson TRA:JRA*, относящаяся к X в. (*Carlsson 1988, 70*). Этим временем следует датировать и весь женский комплекс погр. Li-77 с находящейся в его составе застёжкой типа *Bliučienė IV*. В случае нахождения таких деталей убора в комплексах эпохи викингов с оружием (как в погр. Li-129 – *Engel 1932, fig. 85*), это является свидетельством совместного захоронения мужчины-воина и женщины (вариант обряда, воспринятый местными скальвами от пруссов-дружинников). В таких случаях вместе с фибулой встречены и прочие детали женского убора (браслеты, гривна).

В материале прусских погребальных памятников ранней фазы эпохи средневековья Р. Широухов, ориентированный мною в 2007 г. как раз на поиски материальных свидетельств контактов пруссов и куршей, нашёл лишь два фрагмента перекладчатых фибул типа *Bliučienė IV* (*Širouchovas 2011, 292, 12* раv.). По его мнению, это указывает на слабые контакты (в том числе – матримониальные) между

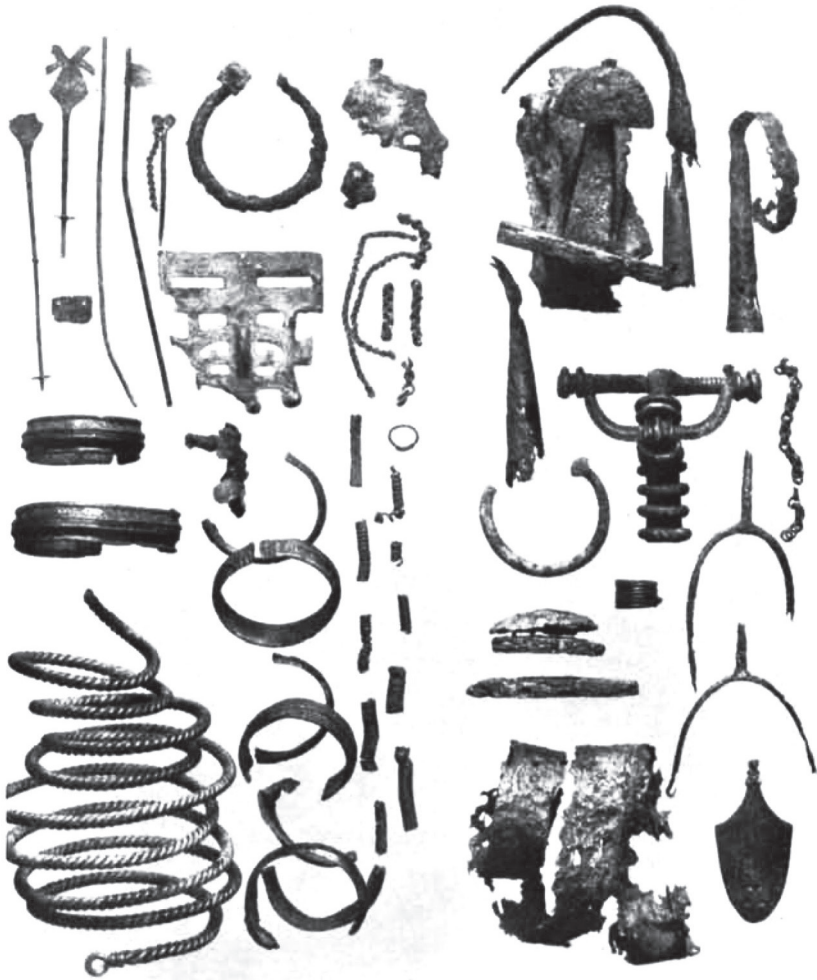


Рис. 3. Вещевые комплексы погр. Li-77 (слева)
и Li-43 (справа) (Engel, 1932, Fig. 87)

племенами-соседями (Широухов 2011, 198). Анализ фактического материала, тем не менее, показывает ошибочность приведённого выше тезиса. На данный момент в ареале пруссов известно пять обломков фибул типа *Bliujienė IV*. Примечательно, что куршских фибул иного типа в прусском ареале не обнаружено. То же самое можно сказать и относительно ламатского грунтового могильника *Linkuhnen / Ржевское*, на котором обнаружено несколько таких фибул, две из которых показаны на **рис. 4**, 2, 4. Как на этом погребальном памятнике, так и на могильнике *Viehof / Тюленино / Славянское (Полесский р-н)* (**рис. 4**, 5, 8) изучаемые фибулы представлены во фрагментах, со следами воздействия погребального костра, что указывает на пребывание их в трупосожжениях. К сожалению, большинство сделанных в прусском ареале находок фрагментов куршских перекладчатых фибул обнаружены случайно. Упомянутый Р. Широуховым фрагмент фибулы из окрестностей *Ekritten / Ветрово / Сиренево (Зеленоградский р-н)* не сопровождается информацией об условиях его обнаружения и, возможно, является добычей копателей (Širouchovas 2011, 12 pav., 2). Все фрагменты фибул, найденные в Калининградской обл. случайно, также хранят следы огня и происходят из трупосожжений. Правда, о комплексах, в составе которых находились в земле пруссов куршские перекладчатые фибулы, сказать что-либо определённое нельзя. Однако, по аналогии с комплексами куршских могильников (ингумации) и могильника *Linkuhnen / Ржевское* (кремации) следует полагать, что и на прусской территории одиночные перекладчатые фибулы входили в состав женского убора эпохи викингов (*Griciuvienė, Vuža* 2009, 181). В коллекции университета Тарту известна пара фибул типа *Bliujienė IV* с остатками соединявшей их цепочки, что характерно для западно-балтского женского убора (погр. 457 могильника *Weszeiten / Vešėai – Tamulinas* 2006, 2 pav).

Расположение мест находок куршских / ламатских перекладчатых фибул в исторической Пруссии охватывает лишь прибрежные микрорегионы (**рис. 1**). Этот феномен свидетельствует о том, что в довольно краткий отрезок времени (на это указывает представленность в интересующем нас регионе лишь одного типа перекладчатых фибул) в прусских ареал поступила группа куршских (ламатских) женщин. Наиболее вероятная причина этого феномена – матримони-

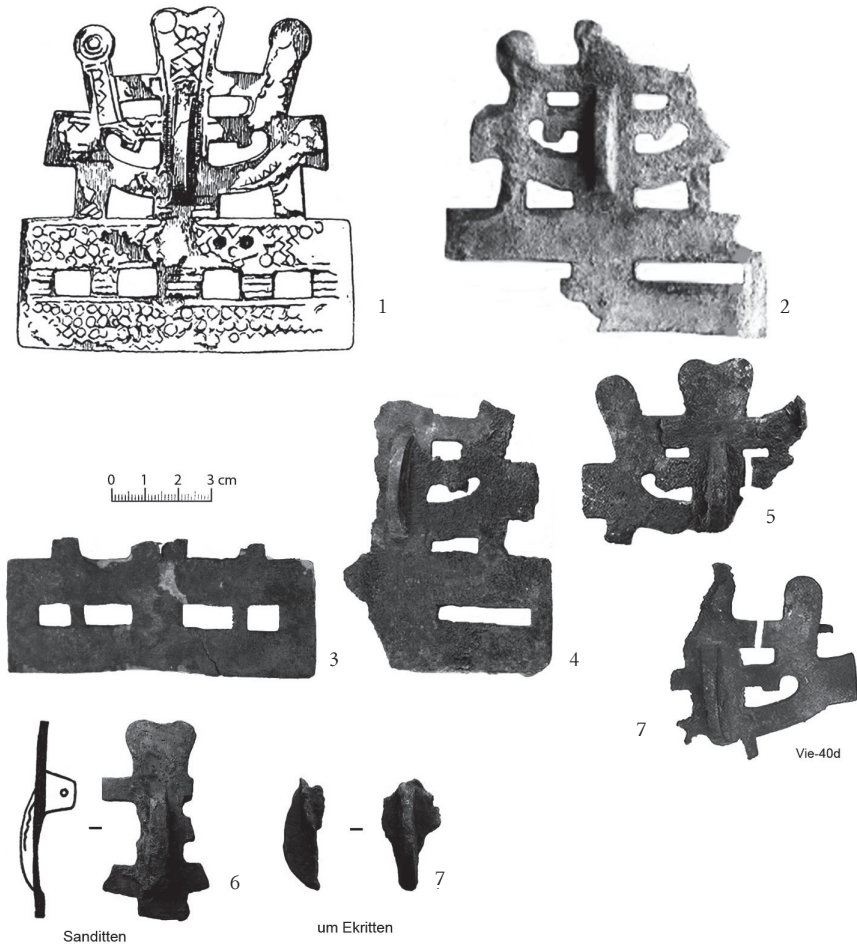


Рис. 4. Находки в ареале куршей и пруссов перекладчатых фибул типа Bliuĵienė IV: 1 – Leisten-Jakob / Laistai; 2 – Linkuhnen / Ржевское, погр. 77; 3 – Bludau-II / Коврово, погр. 67; 4 – Linkuhnen / Ржевское, случ. нах.; 5 – Viehof / Тюленино, погр. 37a; 6 – Sanditten / Лунино, случ. нах.; 7 – окрестности Ekritten / Ветрово / Сиренево, случ. нах.; 8 – Viehof / Тюленино / Славянское, погр. 40d (1 – Bezenberger, 1914, Abb. 87; 2 – Pr 4126, Magazine MVF; 3 – Inv Pr. Mus. V, 409, 8758, SMB-PK/MVF Prussia-Sammlung; 4 – Pr 1939: 256, Magazine MVF; 5 – Inv Pr. Mus. V, 168/9, 7970, SMB-PK/MVF Prussia-Sammlung; 6 – Inv Pr. Mus. V, 169/9, 7970, SMB-PK/MVF Prussia-Sammlung; 7 – Архив ИА РАН, Казаченко Ж. Ю., 2005; 8 – Širouchovas 2011, 12 pav., 2)

альный контакт между племенами пруссов и куршей, пришедшийся на краткий промежуток времени, скорее всего, в рамках X в. или же в нач. XI в. Такая датировка подтверждается находкой меча типа J. P. X (X в. – Петерсен 2005, 192) в погр. Li-129 вместе с фибулой типа *Vliučjienē IV* (Engel 1932, fig. 85). Важнейшее историческое событие, произошедшее на Самбии в нач. XI в. – включение её в зону торговых и политических интересов датского конунга Канута Магнуса. Этот акт ознаменован гипотетическим разрушением поселения на Каупе (в нач. XI в. на связанном с ним могильнике уже не сооружаются скандинавские курганы) и ростом активности куршских и ламатских купцов на севере Самбии (Кулаков 2012, 108). Последний фактор мог сыграть решающую роль в усилении прусско-куршских контактов (в том числе – матримониальных, что категорически отрицал недавний выпускник клайпедской аспирантуры – Широухов 2011, 198).

Крестообразные фибулы

Встреченные в древностях раннесредневековых куршей пластинчатые фибулы, имеющие крестообразные очертания, представляют собой ромб с круговыми навершиями (тип *Kuncienē IV* – *Kuncienē* 1978, 83, 84, аналогичная находка была обнаружена в 1992 г. в месте «позднеязыческом» месте сожжения на могильнике *Hünenberg* / Гора Великанов – *Kulakov* 1994, 115, 2 раv., 1) и круг с четырьмя фигурными («сердцеобразными») выступами. Последняя версия фибул типологизирована А. Блюэне как var. b и датирована ею в рамках IX/X–XII вв. (*Vliučjienē* 1999, 122). В северной части куршского ареала такие фибулы латвийские коллеги относят к XIII–XIV вв. (*Svarāne* 2013, 118). Данные фибулы изготавливались из бронзовой пластины (вырезались из листа металла?), внешняя поверхность покрывалась декорированной серебряной фольгой, изнутри крепилась при помощи заклёпок перекладчатая застёжка. Серебряное покрытие лицевой стороны сохранилось среди находок фибул var. *Vliučjienē b* лишь у фибулы из «дворца Бюлова» в окрестностях г. *Tarīau* / Гвардейск (рис. 5, 6). Если в центрах фибул, найденных в ареале куршей, показаны различные линейные фигуры (как правило – окружности – *Vaitkunskienē* 1981, 34 раv.), то в центральном медальоне упомянутой фибулы пока-

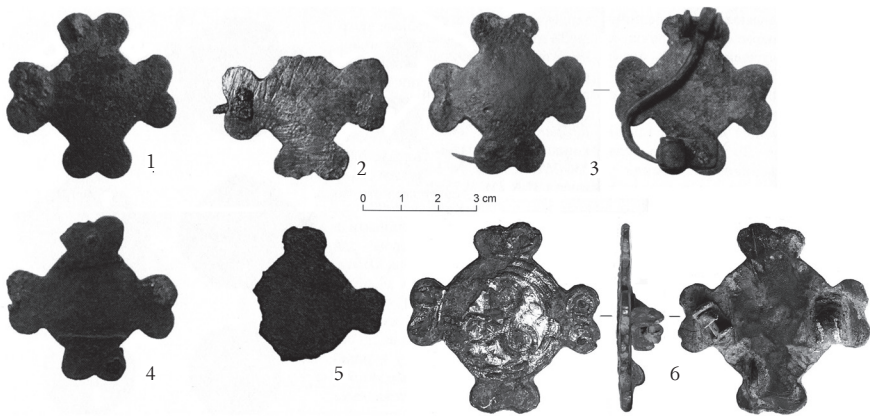


Рис. 5. Находки в ареале пруссов крестообразных пластинчатых фибул вар. *Vliuĵienė* b: 1 – Dollkeim / Коврово, случ. нах.; 2 – Eisliethen-Goythenen / Геройское, случ. нах.; 3 – Gumbinnen / Гусев, случ. нах.; 4, 5 – Warten / Шосейное-1, случ. нах.; 6 – окрестности Таріау / Гвардейск, случ. нах. (1–5 – Широухов 2011, рис. 8, 1–5; 6 – Архив ИА РАН, Кулаков В. И., 2010)

зан плетёный триплет. Данный декоративный элемент, сформированный из сдвоенных переплетённых линий и восходящий к традициям скандинавского стиля Elling, характерен для изобразительного искусства пруссов и куршей поздней фазы эпохи викингов. В остальном находка из окрестностей г. Tariau / Гвардейск не отличается от куршских застёжек вар. *Vliučienė b*.

А. Блюэне и Р. Широухов ничего не сообщают о происхождении крестообразных фибул с серебряным покрытием. Прототипом для таких застёжек можно предполагать фибулу, происходящую из верхнего строительного горизонта поселения на юго-западной дюне в уроч. Korallenberge (Куршская коса) (рис. 6, 1). Эта бронзовая пластинчатая застёжка, несмотря на пребывание в огне пожара, на своей лицевой стороне сохранила остатки свинцово-оловянистой плакировки. На внутренней поверхности фибулы прорезана руна *gebo* (Кулаков 2006, 155). По комплексу находок верхнего горизонта данная фибула отнесена к XI – первым десятилетиям XII вв. (Кулаков 2014, 150). Если принять гипотезу об интерпретации фибулы из Korallen-Berge в качестве прототипов для фибул вар. *Vliučienė b*, то промежуточное место между этими крайними позициями развития формы данных застёжек будет занимать бронзовая фибула BK 661 из слоя IX/X–XII в. городища *Birutės Kalns* (Klaipėdos raj., Lietuva) (Žulkus 2007, 352, fig. 184,7). Крестообразные выступы по её периметру имеют ещё незначительные параметры (как и у фибулы из Korallen-Berge), но уже обрели «сердцевидную» форму (как у фибул вар. *Vliučienė b*). Гипотетически развитие куршских крестовидных фибул на хронологической шкале можно представить следующим образом: в XI – первых десятилетиях XII вв. в юго-восточной Балтии появляются крестообразные фибулы, восходящие, возможно, к дисковидным застёжкам (встречаются в юго-восточной Балтии в течении всего I тысячел. н.э. – Кулаков 1989, 160, 161), на протяжении XII в. происходит окончательное формирование фибул вар. *Vliučienė b*. Таким образом, приведённая выше датировка А. Блюэне начальной фазы бытования крестовидных фибул IX/X вв. (к этой версии датировки присоединился и её бывший аспирант – Широухов 2011, 179) следует признать неверной. Так как в ареале куршей крестообразные фибулы встречены как в женских, так и в мужских погребениях (Griciuvienė, Buza 2009, 251, 253), то

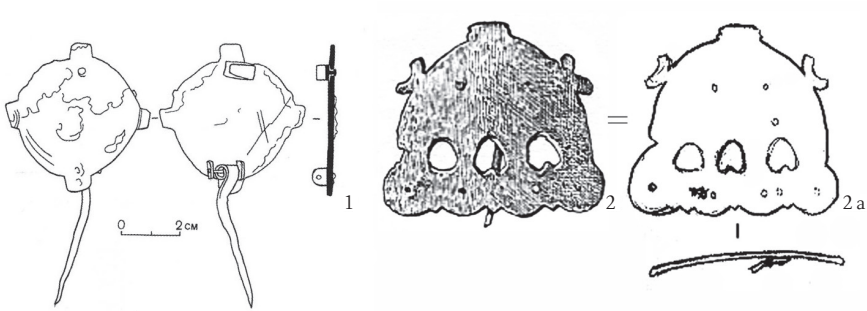


Рис. 6. Некоторые формы фибул куршей, найденные на памятниках археологии Калининградской обл.: 1 – поселение на южной дюне в уроч. Korallen-Berge / Хвойное; 2, 2а – бывш. Seefeld (1 – Kulakov, 2006, Abb. 3,1; 2 – Gaerte 1929, Abb. 258, b; 2а – Wróblewski 2006, fig. 7)

нахождение таких застёжек на прусской племенной территории, как в случае с перекладчатыми фибулами, нельзя считать результатом исключительно матримониальных связей. Интерпретацию причин появления этих фибул в Янтарном крае усложняет, кроме того, отсутствие информации о комплексах, к которым они могли относиться. Следов обжига на фибулах, найденных на территории совр. Калининградской обл., не обнаружено (рис. 5). Это является ещё одним прямым свидетельством о переходе пруссов в XII в. к обряду труположения (Кулаков 2015, 18).

Наконец, последней в нашем массиве фибул куршей, найденных в прусском ареале, является пластинчатая фибула с шарнирной застёжкой из могильника бывш. Seefeld, Зеленоградский р-н (рис. 6, 2). Р. Широухов ошибочно считает эту застёжку «наиболее поздним вариантом развития» перекладчатых фибул типа Bliučienė V (Широухов 2011, 182). На самом деле застёжка из бывш. Seefeld имитирует лунуловидный цепедержатель, крепившийся к булавкам с крестовидным навершием, традиционной детали женского убора в южной части куршского племенного ареала в X–XI вв. (Bliučienė 1999, 149). При этом на финальной стадии бытования этих аксессуаров убора цепедержатели приобретали ажурный характер (Bliučienė 1999, 84 pav.). Фибула из бывш. Seefeld является копией такого цепедержателя и может быть датирована XI в.

Таким образом, распространение различных типов куршских по происхождению фибул в ареале раннесредневековых пруссов показывает высокую степень контактов (в том числе – матримониальных, с VI в. характерных для многих групп населения Балтии, вышедших из рамок родовых отношений – Кулаков 1989, 176, 177) между соседствовавшими западнобалтскими племенами. Следует отметить, что Р. Широухов при неверной трактовке археологического материала пришёл к выводу о начале прусско-куршских контактов не ранее XII в. (Широухов 2011, 198). Как показывает анализ куршских фибул в прусском ареале, прусско-куршские контакты начались не позднее X в. и в XI в., после гипотетического разрушения датчанами поселения Кауп были достаточно интенсивны. Этот вывод подтверждается, в том числе, наличием на прусских могильниках этого времени куршских (по обряду и по типам вещей) захоронений (Кулаков 2016, 121).

Литература

- Кулаков 1989 – Владимир И. Кулаков. Могильники западной части Мазурского Поозерья конца V – начала VII вв. (по материалам раскопок 1878–1938 гг.). *Barbaricum*, t. 1. Warszawa: Institut archeologii Uniwersytetu Warszawskiego, s. 148–270.
- Кулаков 2003 – Владимир И. Кулаков. *История Пруссии до 1283 г.* М.: «Индрик». 364 с.
- Кулаков 2012 – Владимир И. Кулаков. *Неманский янтарный путь эпохи викингов.* Калининград: «ПЕН-клуб». 222 с.
- Кулаков 2014а – Владимир И. Кулаков. Коралленберг (Хвойное). Стратиграфия и хронология раннесредневекового поселения в Калининградской области. *Российская археология.* М.: «Наука», с. 142–152.
- Кулаков 2014б – Владимир И. Кулаков. Идентификация находок I–VII вв. из Музея «Пруссия», хранящихся в фондах Калининградского областного историко-художественного музея. *Проблемы взаимодействия населения Восточной Европы в эпоху Великого переселения народов.* М.: Институт археологии РАН, с. 286–306.
- Кулаков 2015 – Владимир И. Кулаков. Введение в раннесредневековую археологию пруссов. *Проблемы межрегиональных связей*, № 10. Москва–Калининград–Клайпеда: ООО «Аксиос», с. 15–18.
- Кулаков 2016 – Владимир И. Кулаков. *Прусы эпохи викингов: жизнь и быт общины Каупа.* М.: «Книжный мир», 350 с.
- Петерсен 2005 – Ян Петерсен. *Норвежские мечи эпохи викингов: типологическое изучение оружия эпохи викингов.* СПб: Издательство «Альфарет». 331 с.
- Широухов 2011 – Роман А. Широухов. Контакты пруссов и куршей X–XIII вв. по археологическим источникам. *Lietuvos archeologija*, t. 37. Vilnius: Diemedžio leidykla, с. 167–206.
- Åberg 1919 – Nils Åberg. *Ostpreussen in der Völkerwanderungszeit.* Uppsala-Leipzig: Almqvist, Wiksells Boktryckeri-A.-D. 175 S.
- Bezenberger 1914 – Adalbert Bezenberger. Fundberichte. Gräberfeld bei Bludau, Kr. Fischhausen. *Prussia*, 23 Bd., 1 H. Königsberg: In Kommission bei Gräfe und Unzer, S. 219–249.
- Bliujienė 1999 – Audronė Bliujienė. *Vikingų epochos kuršių papuošalų ornamentika.* Vilnius: Diemedžio leidykla, 299 p.
- Carlsson 1988 – Anders Carlsson. *Vikingatida ringspännen från Gotland.* Text och katalog. Stockholm: University of Stockholm, 274 p.
- Engel 1932 – Carl Engel. Das vierstöckige Gräberfeld von Linkuhnen. *Fornvännen*, t. 12. Uppsala, S. 168–177.
- Gaerte 1929 – Wilhelm Gaerte. *Urgeschichte Ostpreußens.* Königsberg: Gräfe und Unzer Verlag. 405 S.
- Griciuvienė, Buza, 2009 – Eglė Griciuvienė, Zane Buza. Kuršiai VIII–XIII a. (griautiniai kapai). *Kuršiai. Genties kultūra laidosenos duomenimis.* Vilnius: „Petro ofsetas“, p. 85–218.
- Kowalski 2000 – Jacek Kowalski. Chronologia grupy elbląskiej i olsztynskiej kręgu zachodniobałtyckiego (V–VII w.). Zarys problematyki. *Barbaricum*, t. 6. Warszawa: Drukarnia Janusz Bieszczad, s. 203–266.
- Kulakov 1994 – Vladimir Kulakov. Vakarų lietuvių V–XII a. radiniai prūsų žemėse. *Klaipėdos miesto ir regiono archeologijos ir istorijos problemos.* Klaipėda: Klaipėdos universitetas, p. 107–122.

- Kulakov 2006 – Wladimir Kulakov. Die Runen des Samlands: Funde Saison 2001. *Archaeologia Baltica*, t. 6. Klaipėda: Klaipėdos universiteto leidykla, S. 152–157.
- Kuncienė 1978 – Ona Kuncienė. VIII–XIII a. kryžiniai smeigtukai. *Lietuvos archeologijos atlasas*, t. IV. Vilnius: Mokslas, p. 83–87.
- Rudnicki 2006 – Mirosław Rudnicki. Bemerkungen zur Entwicklung von Armbrustspresenfibeln aus dem Territorium der Olsztyn-Gruppe. Erste Feststellungen. *The Turbulent Epoch. New materials from the Late Roman Period and the Migration Period*, vol. II. *Monumenta Studia Gothica*, t. V. Lublin: “Wydawnictwo Non Profit”, S. 291–301.
- Širouchovas 2011 – Romanas Širouchovas. Nauji prūsų X–XIII a. kapinynų tyrimai vakarų baltų kultūros kontekste. *Lituanistika*, t. 57, nr. 3 (85). Vilnius: Lietuvių literatūros ir tautosakos institutas, p. 276–304.
- Svarāne 2013 – Dagnija Svarāne. *Pētījumi Latvijas seno metālu tehnoloģijā 11.–17. Gadsimts*. Rīga: Latvijas vēstures institūta apgāds. 239 p.
- Tamulynas 2006 – Linas Tamulynas. Radiniai iš Klaipėdos krašto “Prussia-Museum” archeologinės kolekcijos fotografijose. *Archaeologia Lituana*, vol. 7. Vilnius: Vilniaus universiteto leidykla, p. 171–180.
- Tautavičius 1996 – Adolfas Z. Tautavičius. *Vidurinis geležies amžius Lietuvoje (V–IX a.)*. Vilnius: Pilių tyrimų centras „Lietuvos pilys“: 367 p.
- Vaitkunskienė 1981 – Laima Vaitkunskienė. *Sidabras senovės Lietuvoje*. Vilnius: „Mokslas“: 125 p.
- Wróblewski 2006 – Wojciech Wróblewski. Aschenplätze – the forgotten burial rituals of the Old Prussians. *Archaeologia Lituana*, t. 7. Vilnius: Vilniaus universiteto leidykla, p. 221–233.
- Žulkus 2007 – Vladas Žulkus. *Palanga in the Middle Ages. Ancient Settlements*. Kaunas: Versus Aureus Publishers. 423 p.

Архивные материалы

- Архив ИА РАН, Казаченко Ж. Ю., 2005. Отчёт о разведках, проведённых Зеленоградским отрядом Балтийской экспедиции ИА РАН в 2005 г. в Зеленоградском районе Калининградской области.
- Архив ИА РАН, Кулаков В. И., 2010. Отчёт о раскопках и разведках, проведённых Балтийским отрядом ИА РАН в 2010 г. на выявленном объекте культурного наследия «курганный могильник Моховое», расположенном в лесном урочище Кауп, у пос. Моховое Зеленоградского района Калининградской области.
- Prussia-Sammlung, Magazine Museum für Vor- und Frühgeschichte (Berlin).

Список сокращений

- М. – Москва.
 ИА РАН – Институт археологии Российской академии наук.
 MVF – Museum für Vor- und Frühgeschichte (Berlin).

Vladimir Ivanovich Kulakov

CURONIAN BROOCHES OF THE PRE-ORDIN TIME IN THE AREA OF THE PRUSSIANS

Summary

One of the most important indicators of contacts between the specified related westbaltic tribes – finds of those types of brooches which have steady ethno-cultural coloring. As a result of studying of distribution of a row the brooches of Curonians in the earth of pruss was succeeded to establish that degree the of international contacts in the southeast Baltic before arrival of the Award was high. Earlier was considered that has begun Prussian-Curonians contacts treats not earlier than the 12th century. As the brooches of Curonians in a Prussian area shows the analysis, Prussian-Curonians contacts have begun no later than the X century and in the 11th century, after hypothetical destruction by Danes of the settlement of Kaup were rather intensive. This conclusion is confirmed, including, existence on Prussian burial grounds of this time the burials (on a ceremony and on types of things) of Curonians.