



Romanas Radovičius – istorijos mokslų daktaras, Ukrainos nacionalinės mokslų akademijos Liaudies kultūros instituto mokslo darbuotojas (Luckas, Ukraina)

Roman Radovich: PhD in History, researcher of the Folk Culture Institute, National Academy of Sciences of Ukraine (Lutsk, Ukraine).

Роман Радович

ЛИНЕЙНЫЕ МЕРЫ АНТРОПОМЕТРИЧЕСКОГО ПРОИСХОЖДЕНИЯ И ИХ ИСПОЛЬЗОВАНИЕ В НАРОДНОМ ЗОДЧЕСТВЕ ПОЛЕСЬЯ В ПЕРВОЙ ПОЛОВИНЕ XX В.

Anotacija

Straipsnyje aptariami Polesėje žinomi ir naudoti antropomorfinės kilmės matavimo vienetai bei pagal juos pagaminti matavimo įrankiai. Analizuojamas žmogaus kūno ir gyvenamųjų pastatų parametrų santykis. Prieinama prie išvados, kad antropomorfinės kilmės matai radosi dėl žmogaus ir jam pritaikytų gyvenamųjų pastatų parametų tapatumo.

PAGRINDINIAI ŽODŽIAI: Polesė, matai, pėda, alkūnė, čiurna, colis.

Abstract

The article deals with the anthropometric measures that have been used in the dwellings construction, determined different types of measurement. Dwelling parameters and its components were analysed based on human body.

KEY WORDS: Polissia, measurement, seven feet, elbow, span, ankle, inch.

doi:<http://dx.doi.org/10.15181/rh.v20i0.1397>

Все строительные процессы тесно связаны с различными способами измерения. Как резонно отмечают исследователи, народное строительство стало мощным стимулом для усовершенствования народной метрологии и формирования общепринятых метрических мер [25: 75]. Народные меры длины возникли в глубокую старину для определения расстояний, длины, размеров строений и др. В их основе, как отмечал российский исследователь Борис Рыбаков, «лежали элементарно простые движения рук человека и части его тела» [18: 67]. Другие меры, которые в процессе исторического развития тем или иным способом проникали в народную метрологию (гречкий фут [5: 44], аршин, метр и др.), на местной народной почве репродуцировались при помощи этих первичных мер. С развитием общества, торговли народные меры постоянно усовершенствовались, возникали новые дополнительные меры. Государственная власть всегда стремилась унифицировать систему мер. Однако в эпоху феодализма система мер отличалась значительным локальным и временным разнообразием. Например, в XVI–XVIII вв. практически в каждом городе и городке Речи Посполитой была своя собственная мера [7: 4]. В частности, в этот период известно четыре разных львовских локтя [7: 4].

Хотя уже в 1875 г. международной стала система метрических мер [24: 481], она, как правило, длительное время использовалась только государственными учреждениями. В то же время, в широкую производственную практику населения метрическая система входила довольно медленно. Как свидетельствует этнографический материал, в некоторых сферах повседневной деятельности человека давние народные антропометрические меры длины были достаточно стойкими. В первую очередь это касается сельского жилищно-хозяйственного строительства. Безусловно, на народную строительную метрологию некоторое влияние имели и официально принятые меры государственного и местного значения. Однако местные строители находили им антропометрические аналоги. Поэтому сегодня иногда трудно отличить древнюю народную меру от меры, позаимствованной из официальной метрологии определенного периода. Наиболее ярко этот процесс иллюстрирует проникновение в сельское строительство метрической системы. Опытные строители (пользуясь только частями

собственного тела) умели изготовить такую метровую линейку, которая отличалась от эталона только на несколько миллиметров¹.

Как свидетельствуют наши полевые материалы, еще в середине XX в. на Полесье² использовали три основные меры длины, известные с древнерусского времени [18: 68] – сажень («сажень»), локоть («лікоть») и пядь («п'ядь»).

Одной из самых древних мер антропометрического происхождения является «сажень». В метрической системе мер его длина приближается к двум метрам. «Сажнем» полешуки «міряли вірвовку, ліци» (с. Угрынычи Вол.), «на сажні» продавали сено: «Зробив стожка на п'ять сажнів» (с. Самары Вол.). Дольше всего термин «сажень» сохранился в земледелии: сажень-землемер («кандиба», «сажень») в виде циркулеобразного приспособления со стационарно зафиксированным размахом ножек 2 м (сс. Рэмчыци, Тутовичи, Городыщэ Рив.).

Согласно информации респондентов, на Полесье сосуществовали два разные «сажні», которые антропометрически отображали двумя различными способами. Наиболее распространенный «сажень» – это расстояние между концами средних пальцев разведенных в стороны на уровне плеч рук (сс. Колэнци, Зэлэна Поляна, Луговькы, Диброва, Котовськэ К.; Лэвковычи, Выступовычи, Борутино, Вознычи, Вэлыкый Кобылын, Ракивычына, Давыдки, Лыстывын, Лучанкы, Латаши, Ласкы, Буки, Лопатычы Жит.; Ворокомлэ, Угрынычи, Самары Вол.; Марынын, Крычыльськ, Корост, Цэпцэвычи, Сварыцэвычи, Смородськ, Сэлэць Рив.). В то же время, в некоторых селах припоминают еще один «сажень» («косий сажень» – в с. Лэвковычи, «стус» – в с. Латаши Жит.), величину которого «беруть по росту чоловіка» (с. Вэлыкый Кобылын). Эта мера определялась расстоянием от земли до конца среднего пальца вытянутой вверх руки (сс. Лэвковычи, Вэлыкый Ко-

¹ К примеру, с метровой мерой полешуки обычно связывали пять «п'ядей» (сс. Марынын Бэрэз., Осова, Вэлыки Озера Рив.), однако местами строители настолько точно знали размеры отдельных частей своего тела, что изготовленные ими мерилы отличались от эталона лишь на несколько миллиметров: «Метра – відкладав одинадцять корхів і три пальці» (с. Сэлэць Рив.).

² Полесье – историко-этнографический регион Украины, который охватывает северную часть Волынской, Ривненской, Житомирской, Киевской, Черниговской и Сумской областей. В статье использовано следующие сокращения административных единиц: Волынская обл. – Вол., Ривненская обл. – Рив., Житомирская обл. – Жит., Киевская обл. – К.

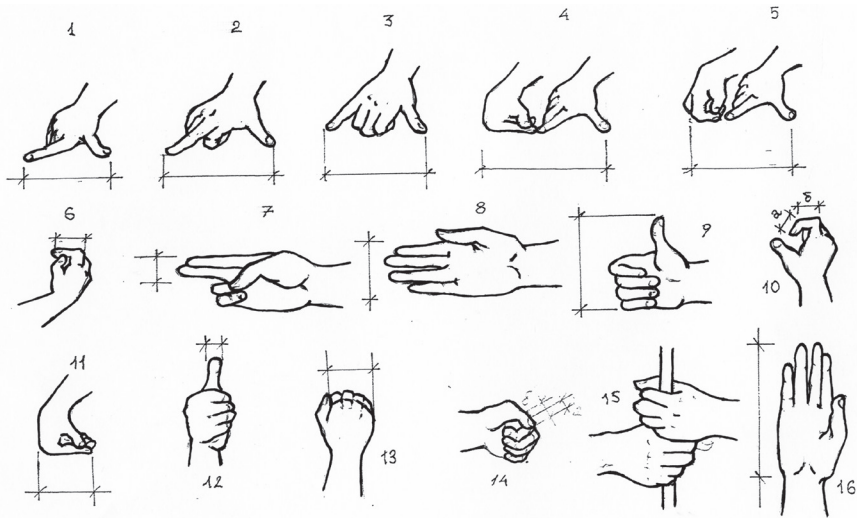


Рис. 1. Народные антропометрические меры

1.1 – «мала п'ядь» («четверть»); 1.2 – «велика п'ядь»; 1.3 – «на всю п'ядь»; 1.4 – «півтори малої п'яді»; 1.5 – «мала п'ядь з четвертю (п'яді)»; 1.6 – «вершок»; 1.7 – «вершок»; 1.8 – «долонь»; 1.9 – «корх з вершиком»; 1.10 – «неповний палець» (а + б); 1.11 – «повний палець»; 1.12 – «дуйм»; 1.13 – «циколотка» («корх»); 1.14 – а) «нохоть», б) «півнохтя»; 1.15 – способ обмера «корхами»; 1.16 – мера, которую отождествляют с «малою п'яддю»

былин, Иванкив Жит.; Пидгайнэ, Жэрэвпилля К.)³. Два такие «сажні» были известны еще в метрологии Киевской Руси: при росте человека 170–172 см длина первого равнялась приблизительно 176 см, второго – 216 см [18: 73, 74].

Полещуки разделяли «сажні» на две равные части – «полусажні». Половину «сажня» (горизонтального) определяли как расстояние от грудной ямки до конца вытянутой в сторону руки (ср. Лэвковычи, Гладковычи, Лыстын, Ласкы Жит.). «Полусажень косий» был равен расстоянию от пят до «пупа» (ср. Лэвковычи, Иванивка Жит.).

³ Стоит отметить, что похожим образом иногда определяли длину «нового сажня» и бойки [13: 462]. Однако упоминания об этой мере там единичны. Вместе с тем на Полесье такой «сажень» встречается достаточно часто. Очевидно, это можно объяснить тем, что здесь бытовал официальный (казенный) «сажень», который равнялся 2,16 м, и его очень легко можно было репродуцировать похожим методом [18: 73].

До нашего времени в быту полешуков сохранилась одна из наиболее древних мер длины, которая использовалась разными народами – «локоть» («лікоть»): сс. Городэщына, Товстый Лис, Диброва (К.); Лэвковычи, Лыстын, Давыдки, Городэнщына, Макалэвычи (Жит.) и др. Существовало два способа антропометрического определения длины локтя: 1) расстояние от края локтевой кости до конца вытянутых пальцев руки; 2) расстояние от края локтевой кости до края зажатой в кулак ладони. Эти два локтя, как считают исследователи, были известны еще в древнерусский период [18: 71]. Их среднюю величину приравнивают, соответственно, первого – приблизительно к 46 см, второго – приблизительно к 38 см [18: 71]⁴.

При строительных обмерах эту меру употребляли крайне редко (с. Макалэвычи), в то же время, еще в 1950-х годах «лікоть» (с зажатым кулаком) на Полесье был наиболее распространенной в сельском быту мерой для измерения домотканого полотна (сс. Городэщына, Товстый Лис К.; Лыстын, Лэвковычи Жит.; Марынын, Крычыльськ, Цэпцэвычи, Вэлыкэ Вэрбчэ, Сэлэць, Городыще Рив.)⁵. Соответственно с информацией респондентов, в с. Дорогобуж (Рив.) «таким локтем міряли ширину труни», а в с. Городыщэ (Рив.) должожители припоминают, что «колись були локтьові дрова» (на продажу).

Для измерения полотна полешуки использовали и иную меру антропометрического происхождения – «в рукав» (с. Товстый Лис К.), которая равнялась длине отведенной в сторону руки, от основания большого пальца до предплечья (при обмерах край полотна прижимали к основанию большого пальца) [14: 544]. Эта мера известна и в других районах. В частности, на Слонимском Полесье (Беларусь) крестная мать дарила ребенку полотна «в рукав» (на длину рукава взрослого человека) [23: 365]. Соответственно с данными Б. Рыбакова, эта величина равнялась приблизительно 54 см и определяла локоть как четвертую часть «казенного (печатного, орлюного) сажня» [18: 70–72]. Возможно, что этот локоть имел общую антропометрическую основу

⁴ Хотя, вероятно, первому локтю (46 см) должен бы соответствовать локоть с зажатым кулаком длиной 34.5 см (который на $\frac{1}{2}$ «пяді» меньше первого) [13: 459].

⁵ Способ измерения полотна локтем близок к бытующему у бойков [13: 459], однако нам не удалось выяснить, что на Полесье подразумевали под мерой «лікоть полотна» – двойной или единичный обмер.

и с локтем (58.5 см), который использовали на Левобережной Украине в XVIII в. [20: 150].

Как свидетельствуют полевые материалы, эти две меры использовались для измерения полотна в пределах одного населенного пункта одновременно. Так, в с. Товстый Лис на свадьбу дарили полотно «в рукав» («в два рукава»), а для обмена или на продажу полотно измеряли локтем с зажатым кулаком (еще в первой половине XX в. полотно продавали на «аршини» только в магазинах) [14: 544].

Способ измерения пядью с давних времен был известен как славянским, так и угро-финским, германским, балтийским, тюркским и иным народам [5: 43]. Простота и удобство этого способа измерения привели к тому, что «п'ядь» («п'яда», «п'єда»), наряду с официальными мерами, активно используется в быту и в наше время. В частности, как отмечают полешуки: «Колись при будові міряли тільки п'ядями» (с. Вэльки Озера Рив.), «П'ядь колись використовували, коли тесали дерево (нею визначали товщину брусів. – Р. Р.)» (сс. Поліське, Марынын Рив.).

Как и у других славянских и некоторых неславянских народов [27: 113–114], на Полесье встречаем такие виды «п'яді»: 1) расстояние между максимально раздвинутыми большим и указательным пальцами – «п'ядь», иногда – «мала п'ядь»⁶ (с. Лэвковычи Жит.); 2) расстояние между максимально раздвинутыми большим и средним пальца-

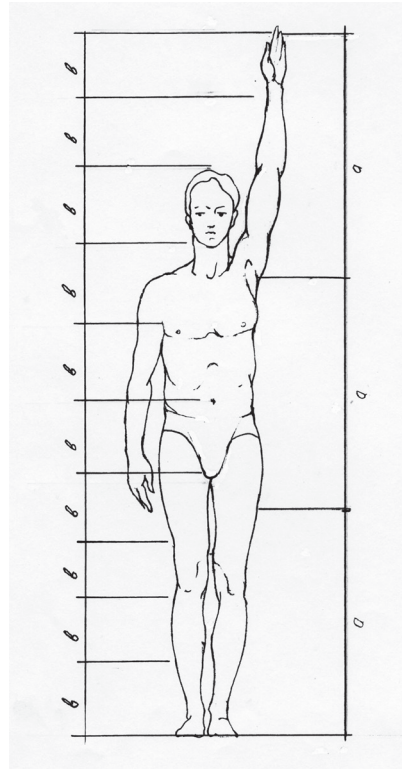


Рис. 2. Раздел тела человека по росту (а – аршин, б – пядь)

⁶ В сс. Клыньць, Вэлька Фосня (Овр. Жит.) «малу п'ядь» тоже отождествляли с длиной ладони (от запястья до конца пальцев).

ми – «п'ядь», «велика п'ядь» (с. Лэвковычи Жит.); 3) расстояние между максимально раздвинутыми большим и мизинным пальцами – «п'ядь», «на всю п'ядь» (с. Дивошин Жит.).

Первые две меры встречались практически во всех обследованных нами селах: собственно, «малою п'яддю» при обмерах полешуки пользовались чаще всего. Меру «на всю п'ядь» фиксируем сравнительно редко (с. Ябжбэрэнь, Вэлыкый Кобылын, Дивошын Жит.; Вэлыкэ Вэрбчэ Рив.). В с. Чапаево (К.) фиксируем четвертый вид пяди, которая здесь определяется как расстояние между большим и безымянным пальцами (информация единичная).

Три народные меры антропометрического происхождения – «корх», «долонь» и «повний палеу» – по размерам практически сходны между собой, однако отличаются по специфике способов антропометрической репродукции и используются для обмеров разных свойств (вышины, ширины, толщины, длины), а также разных предметов (жердей, досок, земляной присыпки, сала и др.).

«Корх» – мера, равная ширине зажатой в кулак ладони (в местах нижних суставов пальцев), – под разными названиями («кóрхія», «кóрха», «корф», «корг», «кулак», «щиколотка») известна на Полесье во многих населенных пунктах (с. Вознычи, Полохачив, Лэвковычи, Красыливка, Вэлыкый Кобылын, Вэлыка Фосня, Выступовычи, Дивошын, Ракивщына, Лыствын, Майдан, Лопатычи, Копыще, Билокоровычи, Давыдки, Латаши, Грэзля, Макалэвычи, Будо-Воробьи Жит.; Луговыкы, Диброва К.; Будымля, Городыще, Грыцькы, Сэлэць, Смородськ, Сварыцэвычи, Иванчыци, Тутовычи Рив.; Пнивнэ Вол. и др.). «Корхами» пользовались преимущественно для обмера длины жердей («ними пастухи міряли палки», «палочку міряли кулаками», «палки міряли корхію»: сс. Билокоровычи, Будо-Воробьи Жит.; Тутовычи, Грыцькы, Сварыцевычи, Будымля Рив.), устанавливали длину «бича» и «цупилна» для цепа (сс. Латаши Жит., Луговыкы К., Городыщэ, Иванчыци Рив., Пнивнэ Вол.) и др. В частности, для того, чтобы изготовить удобного («замашного») цепа «по силі своїй», полешук откладывал на «дубці» (дубовой жерди) двенадцать собственных «корхів» – это и была длина «бича». При этом, откладывая «корхи» и считая их, он приговаривал: «Магай Бог. – Здоров. – Куди йдеш? – В ліс. – А чого? – По дерево. – По яке? – По дуба. – А нащо? – На бича. – Оце капиця, – А оце бич» (с. Лу-

говькы К.). Похожие прибаутки (собственно, их фрагменты) зафиксированы нами и в других районах Полесья: «Тарасу. – Куда йдеи? – До лясу. – По віцо? – По дерево. – По яке? – По грабове. – На віцо? – На бича...» (с. Городыщэ Рив.); «Добрий день. – Добре здоров'я. – Куди йдеи? – У ліс. – По віцо? – По дерево. – По яке? – По грабове. – На віцо? – На цена...» (с. Иванчыци Рив.); «...На кулак. – На буряк. – На три пальці. – На три зайці. – На...» (с. Пнивнэ Вол.).

Иногда при измерении «корхом» большой палец разворачивали перпендикулярно к кулаку. Эту меру (ширина кулака плюс длина большого пальца) в некоторых селах называли «корх з вершком» (сс. Луговькы, Лэвковьчы). По способу антропометрической репродукции он напоминает «півшуф» («півшух») украинских горцев (гуцулов и лэмков): два такие «півшуфы» вместе составляли «шух», «шуф» [1: 52; 12: 129].

Однако «вершок» на Полесье обычно определяли шириной двух пальцев – указательного и среднего (сс. Лэвковьчы, Красыливка, Велькый Кобылын, Вэлыка Фосня, Дивошын, Ракивщына, Лыстывын, Полохачив, Вознычи, Латаши, Залисса, Недашки, Будо-Воробйи, Макалевычи Жит.; Лэонивка, Ладыжычи К.; Гдэнь Гомельской области Беларуси). Таким образом, «корх» условно разделялся на два таких «вершки»⁷ или четыре «пальці» (мера «палец» равна ширине пальца; меряли ближе к основанию); сс. Полохачив, Вознычи, Луговькы, Лэвковьчы и др.). Два «корхи» составляли «малу п'ядь» (с. Макалэвычи Жит.). В некоторых местностях вместо термина «вершок» употребляли выражение «на два пальці» (с. Литвыця Рив.).

Мера «щиколотка» по всем параметрам соответствовала «корху», хотя в некоторых населенных пунктах считают, что измерение «щиколотком» производят только внешней поверхностью кулака (с. Журжэвычи Жит.).

Соответствовала «корху» также и народная мера «долонь» («долоня»), которая была равна ширине ладони (сс. Рудня Мэчна, Майдан Жит.; Гиркы, Старый Чорторыйськ Вол.; Любыковьчы, Тутовьчы, Смородськ Рив.). Она, как и «корх», разделялась на четыре «пальці» или два «вершки». Как свидетельствуют респонденты, «долонь» использовали для измерения высоты («вишини»): толщины сала, земляной присыпки

⁷ Раздел «корха» на два «вершки» вспоминает В. Даль [4: 170].

потолка и т. п. (сс. Полохачив, Вознычи, Лэвковычи Жит.; Луговыкы, Ладыжычи К.; Балашивка, Грыцькы, Сварыцьэвычи Рив.).

В некоторых селах фиксируем еще одну меру – «*повний палець*», которая равна длине указательного пальца руки (с. Котовськэ К.). Похожую «перстовую меру», которая определяется «*длиной перста*», вспоминает российский этнограф Владимир Даль [4: 102].

В народной метрологии полещуков «*повний палець*» был соразмерным с «*корхом*» и «*долонню*». В антропометрическом отношении эти три величины по абсолютным размерам практически совпадали. «*Повний палець*» полещуки определяли как половину «*малої п'яді*»⁸ или как два «*вершики*». Соответственно, две верхние фаланги указательного пальца приравнивались к половине пальца (четверти «*малої п'яді*») или к «*вершку*» (сс. Котовськэ К., Давыдки, Лопатычи Жит.); местами эту меру называли «*половиною повного пальця*» (с. Котовськэ К.).

Использование в практических обмерах «*пальця*», в сочетании с «*малою п'яддю*» (при отщете длины «*півтори п'яді*» или «*п'ядь і одна четверта п'яді*»), было намного удобнее, чем употребление «*корха*», «*долоні*» или «*вершика*»¹⁰. Комбинированная мера длины, которая образовывалась путем добавления к малой или большой «*п'яді*» еще трех (или двух) фаланг указательного или среднего пальцев, широко использовалась в карпатском регионе: «*півтори п'еди*», «*п'едь і хрома*» (Гуцульщина) [5: 45]; «*п'едь і хрома*», «*півтори п'яди*» (Бойкивщина) [13: 457]; «*п'едь і малі (великі) чиколонки*» (Закарпатье) [5: 48]. Она была распространена и у других славянских народов, в частности, у русских («*пядень с кувырком*», «*пядь с кутьиркой*») [4: 552; 18: 71] и поляков («*piędzia z przewrotem*», «*piędzia z przykladką*») [5: 48]. Исследователи склонны рассматривать эту величину как отдельную единицу

⁸ В Карпатском регионе (у бойков и гуцулов) встречаем приравнивание длины среднего пальца к половине «*великої п'яді*» [5: 46; 13: 457].

⁹ У бойков две верхние фаланги среднего пальца составляли четвертую часть большой пяди [13: 457].

¹⁰ На Левобережье иногда встречаются «*п'ядь з щиколотком*» и «*п'ядь з корхом*». О. Сыдоренко высказывает предположение, что встречающийся в материалах XVII в. «*щиколоток*» собственно и есть украинским «*корхом*» [20: 152]. Идентичность этих величин подтверждают данные, собранные нами на Полесье. В некоторой мере подтверждением этой точки зрения могут быть и две загадки о желеде: «*Виросло вь лісі деревце на щиколоток...*» та «*Пойду в ліс, вирубаю дубинку – не на корх и не в п'ядь...*»

измерения – репродуцированный на славянской почве грецкий фут (30 см), занесенный на Русь в X–XI вв. византийскими мастерами-строителями [5: 44].

В столярном деле (для обмеров оконной и дверной обвязки, оконных рам, дверных полотен, выбора четвертей и др.) полешуки употребляли и более мелкие меры антропометрического происхождения, в основе которых лежали отдельные части пальца. Кроме уже упомянутых выше единиц измерения «*повний палець*» и «*половина повного пальця*», встречалась мера «*неповний палець*» – длина двух нижних фаланг указательного пальца (с. Котовськэ К.). Для обмеров использовалась и верхняя фаланга указательного пальца (местное название не зафиксировано)¹¹. Для выбора четвертей в оконной раме использовали «*нохоть*» – длину ногтя на указательном пальце. Правда, местами (с. Луговькы К.) за «*нохоть*» принимали длину верхней фаланги большого пальца, а длину ногтя на этом пальце обозначали как «*полнохтя*» [15: 65].

На основной территории Полесья ширину большого пальца автохтоны отождествляют с «*дюймом*» («*дуймом*») – 2,3–2,5 см (сс. Галивка, Котовськэ К.; Латаши Жит.)¹². В Ривненской и Волынской областях, а также на Подляшье [2: 148], «*дюйму*» соответствовала мера под названием «*цаль*», которую в антропометрическом отношении (как и в Карпатах: Бойкивщина, Гуцульщина, Лэмкивщина) [1: 52; 12: 128; 17: 71] тоже отождествляли с шириной большого пальца руки (сс. Марынын, Балашивка, Сэлэць, Осова, Нэтрэба, Нобэль, Дорогобуж, Рясныкы Рив., Угрынычи Вол. и др.). Здесь (сс. Нобэль, Марынын, Сэлэць. Рив., Осивци Вол.), как и у украинцев Карпат [9: 151; 17: 71; 21: 267], в переводе на метрическую систему длина «*цалья*» равна приблизительно 2,5 см. При помощи этой меры народные строители измеряли длину гвоздей, толщину строительных материалов и т. п. («*у старих хатах, будованих в вугло, брус широкий, шість цалів (чотирнадцять сантиметрів)*»: с. Марынын Рив.). Измерения осуществляли, как правило, при помощи «*живого цалья*», попеременно откладывая на предмете ширину большого пальца правой и левой рук.

¹¹ Бойки называют эту меру «*чихолонка*», «*по чихолонку*» [13: 457].

¹² Такой антропометрический аналог дюйма («*ширина большого перста*») представлен и у В. Дая [3: 512].

Иногда считают, что в антропометрическом отношении «цалю» также соответствует длина верхней фаланги среднего пальца (меряют по нижней плоскости): с. Дорогобуж (Рив.). Похожим образом «цаль» иногда репродуцировали бойки Карпат (Старосамборский р-н Львовской обл.) и жители Волыни (Бродовский р-н Львовской обл.) [17: 71]. Там же (с. Сушно Радэхивского р-на Львовской обл.) известна мера «*півторачка*» («*півтори цаля*»), равная длине верхней фаланги большого пальца [17: 71]¹³. В народной метрологии бойков девять «*цалів*» составляли «*п'яду*» (расстояние между максимально раздвинутыми большим и средним пальцами), в то же время полторы такой «*п'яди*» («*п'яда*» с прибавкой длины среднего пальца) составляли четырнадцать «*цалів*» [6: 495–496].

В XIX – начале XX в. основной официальной (государственной) мерой длины на Полесье, как и на других украинских территориях, которые входили в состав Российской империи, был «*аршин*». В Украине он был введен вместе с другими единицами российской системы мер, которую здесь было введено после перехода украинских земель под власть России и которая с незначительными изменениями просуществовала здесь вплоть до введения метрической системы единиц [10: 1582]. В российскую систему мер, которая в общих чертах сложилась в начале XVII в., эта единица измерения проникла в XVI в. с Востока [18: 69]. «*Аршин*» разделялся на четыре «*четверті*», «*четверть*» – на четыре «*вершки*». Три «*аршини*» образовывали «*казенний*» (печатный, орлений) «*сажень*». В переводе на метрическую систему единиц «*аршин*» равнялся 72 см, «*четверть*» – 18 см, «*вершок*» – 4,5 см, «*сажень*» – 216 см (после реформы 1835 г.: «*аршин*» – 71,12 см, «*четверть*» – 17,77 см, «*вершок*» – 4,44 см, «*сажень*» – 213,36 см) [8: 89, 241]. Антропометрическим аналогом аршина полещуки считали длину отведенной в сторону руки – от предплечья до конца витянутых пальцев (сс. Ласки, Лыстын, Клынець, Вознычи Жит.). Иногда «*аршин*» отождествляли с древней мерой «*в рукав*», то-есть с расстоянием от предплечья до основания большого пальца руки (с. Гладковычи

¹³ К. Мошинский отмечал, что в «коренной» Польше верхней фалангой большого или среднего пальца определяли цаль [27: 113].

Жит.), или определяли как средний шаг («шаг», «ступня»): «Три ступні (шага. – Р. Р.) – це три аршини – сажень» (с. Грєзля Жит.)¹⁴.

Что касается других единиц российской системы мер, то полещуки с «*трьохаршинним* (казенным) *сажнем*» отождествляли «*косий сажень*», или «*стус*» (сс. Вэлькый Кобылын, Лєвковычи, Иванивка Жит.; Пидгайнє, Жєрэвпилля К. и др.), с «*четвертю*» – «*малу п'ядь*», с «*половиною четверті*» – «*корх*», «*долонь*» и «*повний палець*». За «*вершок*», как правило, принимали ширину двух пальцев (указательного и среднего), реже – две верхние фаланги указательного пальца (за половину «*вершка*» иногда принимали ширину большого пальца [14: 549]), однако местами (с. Марынын Рив.) касательно соизмерности «*цаля*» (равного ширине большого пальца) и «*вершка*» респонденты считают, что «*вершник (вершок) – то півтора цаля*».

Полесские строители для обмеров использовали мерки собственного изготовления. Последние представляли собой гладко простроганные планки («*планки*», «*рейки*»), разрез которых колебался в пределах: 3,5–4,5 x 2–3 см. В первой половине XX в. наиболее распространенной меркой мастеров-строителей была «*полторачка*» («*півторачка*»), то есть планка длиной полтора аршина (сс. Лыстыын, Дивошын, Рудня Мэчна, Полохачив, Майдан, Журжевычи Жит.; Марьянивка, Чапаєво, Диброва, Котовськє, Вийськовє, Колєнци К.). Иногда такую мерку называли «*полусажнем*», а в отдельных случаях – «*сажнем*» (сс. Чапаєво, Диброва) или «*аршином*» («*аршиною*»): с. Самары Вол.). Принимая во внимание то, что «*казенний*» (государственный) аршин в полесском селе XIX – первой половины XX вв. был редкостью, «*полторачку*» изготавливали, как правило, откладывая на планке шесть малых (антропометрических) «*п'ядей*» (сс. Дивошын, Игнатпиль Жит.; Колєнци, Котовськє К., Самары Вол.). По утверждению респондента Юхыма Стєпановыча Панасюка (1913 г. рождения) из с. Давыдкы (Жит.), «*аршин*» здесь иногда изготавливали при помощи антропометрического «*вершка*». В с. Латаши (Жит.) по размерам «*государственных аршинов плотнікі почали дєлать лєнєйкі только перед войной*» (то есть во второй четверти XX в.).

¹⁴ По данным В. Дая, антропометрическими аналогами «*аршина*» были «*длина всей руки, от плеча, вольный шаг человека*» [3: 26].

Изготовленные разными людьми «полторачки» по абсолютным размерам нечто отличались между собой: «в одного чоловіка п'ядь більше, в другого менше, тому в одного плотніка аршин більший, в другого – менший» (с. Дивошын). Это, в частности, отразилось в пословице: «Не міряй всіх своїм аршином». Поэтому, чтобы избежать неточностей при обмерах, главный мастер перед началом строительных работ принуждал других строителей изготавливать мерки по образцу своей собственной [15: 64].

Примером могут служить две обмерянные нами «півторачки», которыми пользовались строители: в с. Котовськэ, длиной 1,08 м (при «четверті» длиной 18 см) и в с. Колэнци, длиной 1,06 м (при «четверті» – 17,6 см). Они разделялись поперечными метками на 24 «вершки»; «четверті» дополнительно отмечались косым крестиком (через каждые четыре «вершки»). В свою очередь, «вершок» при помощи более короткой метки делился на два «дуйми». Однако такая детальная разметка не всегда была характерна для «полторачки». Так, «півторачка» в с. Вийськовэ (К.) разделялась на четыре мелкие (длиной в «четверть») и одну большую (длиной в «піваршина») части.

Кроме «півторачки», полещуки при строительных обмерах пользовались и другими мерками: «сажнем» (длиной в три «аршини», без разметки), «полуаршином» (з разметкой на «вершки» и «дуйми»): сс. Луговьыкы, Латаши. В с. Новосилкы (К.) обмеряно строительный «аршин», длиной 69,8 см (с разметкой, как и в описанных выше «півторачках») ¹⁵. В то же время на Ривнэнщине (с. Сэлэць) использовали короткие (приблизительно 0,5 м) мерки – «цялянки»: «...кусок доски, на ній були цалі... нарізали таку лінійку і цитали скільки: п'ять цалів, піннадцять чи сімнадцять...» Как отмечают в этом селе, короткими «цялянками» меряли ширину досок, а длину древесины измеряли «аршином».

В с. Луговьыкы (К.) получена единичная информация о том, что еще в первой половине XX в. народные зодчие старшего поколения при сооружении построек при обмерах иногда использовали топорще. Эта мера достаточно широко использовалась в прошлом, в частности, известна она у украинцев Карпат (Гуцульщина [11: 88], Бойкивщина) [13: 463], а в XIX в. использовалась в Чехии [26: 213]. У восточных славян мера «топорще» упоминается в летописных

¹⁵ Хранится в Музее ДНЦЗКСТК (Инв. № Д-2249).

источниках по крайней мере уже с XV в. [28: 78]. Надо отметить, что в Карпатах топориче изготовляли длиной в «лікоть» [11: 88; 13: 463], причем для удобства в использовании каждый мастер изготовлял его сам (откладывая собственный локоть). Это подтверждают также обмеры из полесских сел. Так, длина топорича (без обуха), обнаруженного в с. Глынка (Чор. К.), равна 45,5 см¹⁶, что совпадает с локтевой мерой, которая определяется расстоянием от края локтевой кости до конца витянутых пальцев руки.

Для приблизительных обмеров при подготовке строительного материала полешуки пользовались продольной пилой («*поздовжною пилою*»), которая использовалась для распиловки древесины вдоль ствола. Длина продольной пилы по абсолютным размерам приближалась к трехаршинному «*косому сажню*»: 2,13 м (с. Глынка Чор. К.), 2,08 м (с. Стари Шэпеэлычи Чор. К.), 2,11 м (с. Кошивка Чор. К.), 2,04 м (с. Стара Рудня Чор. К.)¹⁷. Необходимо напомнить, что на Гуцульщине промер длины древесины на лесоразработках осуществляли при помощи поперечных пил длиной 138–140 см [11: 88].

При разметке и сооружении жилища еще в первой половине XX в. местами использовали «*живі*» антропометрические меры. Об этом свидетельствует респондент Матвий Якимович Артэмчук (1922 г. рождения) из с. Жэрэвилля (Ив. К.): «*Колись були майстри, що мали набиту руку і знали свій рост, піднімали руку вверх і по тілу робили розмітку*».

В с. Новошэпэлычи (Чор. К.) при строительстве «стебки» (отапливаемой кладовой) ее нечто углубляли в почву: для этого земли выбирали глубиной «*в коліно*». На такую же глубину при строительстве хаты вкапывали фундаментные «*штандари*». Хотя чаще последние вкапывали в почву «на аршин»; яма такой глубины равнялась расстоянию от пят до конца пальцев опущенной руки (с. Луговькы Пол. К.). При постройке «*погребів*» использовали меру «по пояс»: «*Як копали погреб, то чоловік ставав, і міряв на глаз по пояс, і так копав*» (с. Сва-рыцэвычи Дуб. Рив.).

¹⁶ Хранится в Музее ДНЦЗКСТК (Инв. № М–307).

¹⁷ Хранится в Музее ДНЦЗКСТК (Инв. № М–349, М–297, М–298, М–670).

Еще в середине XX в. расстояние от пола¹⁸ до подоконника в жилище чаще всего определяли мерой «*по пуп*» мастеру (сс. Лэвковычи, Выступовычи, Дивошын Овр., Будо-Воробий Мал. Жит.) – «*щоб добре сидіть і дивитись в окно*» (с. Выступовычи). Однако иногда она равнялась мере «*по пояс*» (с. Пихоцькэ Овр., Ивнивка Мал. Жит.). В с. Куповатэ (Чор. К.) постройку с таким уровнем подоконника называли «*весела хата*». Здесь считали, что если подоконник поднять нечто выше, хата будет «*не красивою*». Традиционно подоконник равняли с верхней плоскостью стола (сс. Блудча Ив. К., Хочыно Ол. Жит.). На этом же уровне размещали и черень печи (сс. Жубровычи Ол., Макалэвычи Рад. Жит.). Собственно, уровень череня печник всегда измерял «*по хазяйці*» («*до пупа хазяйці*»), чтобы ей «*удобно було около печі пораться*» (сс. Куповатэ Чор. К.; Калэнськэ Кор., Зубковычи Ол., Макалэвычи Рад. Жит. и др.). Принимая во внимание среднюю разницу в росте женщины и мужчины, можно считать, что мера «*по пуп*» женщины приблизительно равна мере «*по пояс*» мужчины.

Согласно свидетельству Пэтра Грыгоровыча Лэвковського (1921 г. рождения), в с. Лэвковычи (Овр. Жит.) мастера старшего поколения высоту жилищного помещения (от пола до верхней плоскости продольной матицы) «*брали по своєму росту з піднятою рукою*». Аналогичную информацию получено в селах Вэлыкый Кобылын (Овр. Жит.), Гэпэныця (Ол. Жит.), Жэрэвпилля, Пидгайнэ (Ив. К.). В последнем селе похожим способом определяли и высоту крыши: мастер становился на продольную матицу («сволок») и поднимал вверх руку – конец вытянутых пальцев определял вершину «*крокв*». Как объяснял респондент Мыкола Архыповыч Лэвчук (1927 г. рождения): «*так положено, бо так робили деди*». Необходимо отметить, что согласно данным С. Таранушэнка в обмерянной им хате Охрима Рубея в с. Бигунь (Ол. Жит.) матица (собственно, нижняя ее плоскость) тоже отмечала средину высоты постройки [22: 16]. В с. Макалэвычи (Рад. Жит.) высоту помещения старшие мастера тоже определяли при помощи своего роста с поднятой рукой. Однако здесь, как обычно, от этой меры отнимали длину ладони: высота помещения от пола к низу (иногда кверху) продольной матицы определялась расстоянием от

¹⁸ Глиняный пол делали на уровне верхней плоскости нижней подвалины или на уровне нижней плоскости верхней подвалины [16: 105].

пят до запястья ладони¹⁹. Собственно, последнюю высоту помещения местные мастера определяли как минимальную – *«цуб хазяїн не чіпає головою сволока»*.

В некоторых селах респонденты вспоминают об использовании при откладывании горизонтальных размеров постройки отдельных частей иного «живого» антропометрического «сажня», который равен размаху рук. Так, в с. Лэвковычи (Овр. Жит.), чтобы определить ближний край «просвітів» на «застольні» окна, мастер становился в красном углу и разводил вдоль стен руки – кончики пальцев и отмечали края оконных проемов. В с. Клынець (Овр. Жит.) это расстояние равнялось длине руки (от предплечья до конца пальцев). Местами (с. Иванивка Мал. Жит.) оно отмечалось расстоянием от плеча до конца пальцев вытянутой противоположной руки. Названный респондент из села Лэвковычи припоминал, что когда-то похожим способом отмечали и второй (дальний) край светового отверстия (расстояние от отведенного в сторону локтя до края пальцев вытянутой противоположной руки)²⁰. Подтверждением употребления «живого сажня» при постройке хаты может служить история («шутка») «Як дед Ремез трама міряв», записанная в селе Дивошын (Овр. Жит.)²¹.

Приведенные данные свидетельствуют о том, что значительная часть основных промеров при сооружении сельского полесского жилища еще в XIX в. могла осуществляться при помощи «живых» антропометрических мер. При этом зодчие Полесья использовали два типа «сажня»: «косий», равный росту человека с поднятой вверх рукой, и

¹⁹ Б. Рыбаков, описывая «сажень без чети (четверти)», который упоминается в документах под 1638 г., отмечал, что этот «сажень» образовывается очень искусственно, «путем отнимания пяди (малой. – Р. Р.) от сажня 216 см». Антропометрический способ определения этой меры был ему неизвестен [18: 75]. Принимая во внимание то, что на Полесье, как отмечалось выше, «малу п'ядь» отождествляли с длиной ладони (с. Клынець, Вэлька Фосня), что очень близко к действительности, антропометрическим аналогом «п'яді без четверті» можно считать расстояние от земли до запястья поднятой вверх руки.

²⁰ Правда, по его утверждению, до этой величины еще что-то прибавляли или отнимали (сам он этим способом не пользовался, только видел, как это делали строители старшего поколения).

²¹ Для определения длины матицы дед Рэмэз при помощи размаха рук промерил ширину сруба. Приготовленное для матицы бревно, лежащее на земле, он измерил тем же способом, только «навприсядки»: в результате этого матица вышла короче.

горизонтальный, который определялся размахом рук мастера²². Первый, естественно, употребляли для вертикальной разметки, второй – для горизонтальной. «*Мітками*», которые разделяли эти «*сажні*» на части, служили отдельные элементы членения тела. Наиболее важными из них были следующие: «*в коліно*» – расстояние от земли до коленной чашки (использовалась для определения высоты лавок); «*по пояс*» – расстояние от земли до низа живота (использовалась для определения расстояния от пола до подоконника); «*до пупа*» – расстояние от земли до пупа (иногда использовалась для определения расстояния от земли до окна); «*по грудь*» – расстояние от земли до сосков груди; «*під руки*» – расстояние от земли до пахи руки; «*по плече*» – расстояние от земли до плеча (приравнивалась к двум аршинам); «*по боріддя*» – расстояние от земли до подбородка; «*в рост*» – рост человека; «*вище голови*» («*косий сажень*», «*стус*») – расстояние от земли до конца поднятой вверх руки (очень часто использовалась для определения высоты жилой камеры).

Метками «*в коліно*», «*по пояс*», «*по грудь*», «*в рост*» человеческое тело разделялось по росту на четыре приблизительно равные части. «*Косий сажень*» (человек с поднятой вверх рукой) разделялся на две части меткой «*до пупа*» или на три части («*аршини*») при помощи длины руки: поднятая вверх рука – один аршин, опущенная – второй, расстояние от конца пальцев опущенной вниз руки до земли – третий.

Такой же раздел тела человека на части известен и в других регионах Украины, в частности, на Бойкивщине [13: 462–463], однако на Полесье он осознается зодчими значительно четче.

Похожим образом полешуки разделяли и «*сажень*», который определялся размахом рук. Грудная ямка разделяла его на две равные части. Расстояние от согнутой в локте руки до конца вытянутой противоположной равнялось трем четвертям «*сажня*», локоть с вытянутыми

²² По мнению Б. Рыбакова, еще в Древней Руси зодчие пользовались одновременно несколькими видами «*сажени*», в частности, вертикальные промеры собора Св. Софии в Новгороде производились при помощи «*мерной сажени*» (176 см), а горизонтальные – при помощи «*сажени*», которая равнялась 158 см [18: 77]. Соответственно, древнерусские задчие изготавливали несколько разных мерил, которые, быстрее всего, соотносились с различными «*саженями*». Как пример исследователь привел цитату из «Сказания о Соломоне и Китоврасе»: «Он же (Китоврас. – Р. Р.) умеря прут 4 локоть и вшел перед царя, поклонися и поверже прут перед царем молча» [19: 85].

пальцами – четверти «сажня». Расстояние от предплечья до конца вытянутой противоположной руки обозначали как «сажень без аршина»; местами его отождествляли с расстоянием от земли до пупа, то-есть с половиной «косого сажня» («півтора аршина»).

При строительных промерах полешуки использовали также другие антропометрические «метки» тела человека, как горизонтальные, так и вертикальные. По воспоминаниям респондента Евтуха Лозко (1915 г. рождения) из с. Копыщэ (Ол. Жит.): «*Колись в домі все робили по чоловіку: окна, двері, потолок, столи, лави, п'єч*». Изредка при обмерах полешуки использовали «стóпню» – величину, которая определялась длиной ступни (сс. Игнатпиль, Лэвковычи Овр. Жит.). Для приблизительных промеров пользовались также средним шагом – «шаг», «ступня́», «крок» (сс. Игнатпиль Овр., Грэзля Нар., Макалэвычи Рад. Жит.; Балашивка Бэрэз. Рив.).

Таким образом, собранный на Полесье материал дает основание утверждать, что в прошлом главным модулем, который использовали здесь в строительном деле, было тело человека. При помощи отдельных его частей и элементарно простых движений рук определяли размеры отдельных конструктивных элементов и планировочно-пространственных параметров жилых построек. Для более точных измерений полесские народные зодчие изготавливали деревянные мерила, откладывая на них собственные антропометрические мерки (пядь, вершок, палец и др.). Такую стойкость мер антропометрического происхождения можно объяснить тем, что жилище в целом, как и отдельные элементы его интерьера, предназначались для использования человеком, и тело человека было наилучшим модулем для определения их (жилища, элементов интерьера) параметров.

Литература

1. Андрієвська Т. Деякі аспекти будівництва народного житла Рахівського району Закарпатської області (другої половини XIX – поч. XX ст.) / Тамара Андрієвська. *Наукові записки. Музей народної архітектури та побуту у Львові*. – Львів, 2008. – Вип. II. – С. 47–56.
2. Бессараба И. В. Материалы для этнографии Съдлецкой губернии / И. В. Бессараба. *Сборник отделения русского языка и словесности Императорской академии наук*. – Томъ LXXV. – № 7. – Санктпетербург, 1903. – 220 с.
3. Даль В. *Толковый словарь живого великорусского языка*: в 4-х т. / Владимир Даль. – Москва: Русский язык, 1989. – Т. I: А–З. – 699 с.

4. Даль В. *Толковый словарь живого великорусского языка*: в 4-х т. / Владимир Даль. – Москва: Русский язык, 1989. – Т. III: П. – 555 с.
5. Жеребецький Є. П. Метрологічна лексика (міра довжини п'ядь) / Є. П. Жеребецький. *Гуцульщина. Лінгвістичні етюди*; ред. кол. Закревська Я. (відп. ред.) та ін. – К., [Б. в.], 1991. – С. 43–49.
6. Зубрицький М. Ходаки, обув селян Старосамбірського і Турчанського повіта / Михайло Зубрицький. *Михайло Зубрицький. Зібрані твори і матеріали у трьох томах*. – Львів: Літопис, 2013. – Т. I. : Наукові праці. – С. 494–499.
7. Ісаєвич Я. Деякі питання української метрології XVI–XVIII ст. / Я. Ісаєвич. *Науково-інформаційний бюлетень Архівного управління УРСР*. – Київ, 1961. – № 2. – С. 3–12.
8. Каменцева Е. И. *Русская метрология*. Изд. 2-е. Учеб. Пособие / Е. И. Каменцева, Н. В. Устюгов. – Москва: Высшая школа, 1975. – 328 с.
9. Кобільник В. *Матеріальна культура села Жукотина, Турчанського повіту* [Відбитка з «Літопису Бойківщини», Ч. 7–9] / Володимир Кобільник. Самбір, 1937. – 156 с., іл., табл.
10. Кравців Б. Міри / Б. Кравців. *Енциклопедія Українознавства*. – Львів, 1994. – Т. 4. – С. 1582.
11. Могитич І. Р. Будівельна техніка / І. Р. Могитич. *Гошко Ю. Г., Кіцуук Т. П., Могитич І. Р., Федака П. М. Народна архітектура Українських Карпат XV–XX ст.* / АН УРСР. Ін-т мистецтвознавства, фольклору та етнографії ім. М. Т. Рильського. Львів. видділення. – К.: Наук. думка, 1987. – С. 88–110.
12. Остапик О. Одиниці виміру, народні прикмети та народний календар / О. Остапик. *Лемківщина: у 2-х т.* – Львів: Інститут народознавства НАН України, 2002. – С. 127–139.
13. Радович Р. Народна будівельна метрологія бойків (за матеріалами Старосамбірського району) / Роман Радович. *Вісник Львівського університету*. – Львів: ЛНУ ім. І. Франка, 2000. – Вип. 35–36. – С. 456–466. – (Серія історична).
14. Радович Р. Народні міри довжини будівничих Полісся (за матеріалами Київської та Житомирської областей) / Роман Радович. *Вісник Львівського університету*. – Львів: ЛНУ ім. І. Франка, 2002. – Вип. 37. – Ч. 1. – С. 542–554. – (Серія історична).
15. Радович Р. Техніка та технологія традиційного житлово-господарського будівництва на Поліссі другої половини XIX – першої половини XX ст. / Роман Радович. *Полісся України: Матеріали історико-етнографічного дослідження*. – Львів: ІН НАН України, 1997. – Вип. 1: Київське Полісся. 1994. – С. 62–82.
16. Радович Р. Технологія зведення зрубу житла (XIX – початок XX ст.). *Полісся України: Матеріали історико-етнографічного дослідження*. – Львів: ІН НАН України, 1999. – Вип. 2: Овруччина. 1995. – С. 99–116.
17. Радович Р. *Народна архітектура Старосамбірщини XIX – першої половини XX ст. (житлово-господарський комплекс)* / Роман Радович. – К.: Видавць Олег Філюк, 2015. – 352 с.
18. Рыбаков Б. А. Русские системы мер длины XI–XV веков (Из истории народных знаний) / Б. А. Рыбаков. *Советская этнография*. – Москва, 1949. – № 1. – С. 67–92.

19. Рыбаков Б. А. Архитектурная математика древнерусских зодчих / Б. А. Рыбаков. *Советская археология*. – Москва: Из-во Академии наук СССР, 1957. – № 1. – С. 83–112.
20. Сидоренко О. Ф. Исторична метрологія Лівобережної України XVIII ст. / О. Ф. Сидоренко. Київ: Наук. думка, 1975. – 159 с.
21. Сявавко Є. І. Традиційні народні знання / Є. І. Сявавко. *Гуцульщина: історико-етнографічне дослідження*. – К.: Наукова думка, 1987. – С. 260–272.
22. Таранушенко С. Давнє поліське житло / Стефан Таранушенко. *НТЕ*. – 1969. – № 1. – С. 8–23.
23. Шейнь П. В. Матеріали для изученія быта і языка русскаго населенія сѣверо-западнаго края. – Т. 3 / П. В. Шейнь. *Сборник отделения русскаго языка и словесности Императорской Академии Наук*. – Санктпетербург, 1903. – Т. 72. – 535 с.
24. *Українська Радянська Енциклопедія*: у 12 т.; Головна ред. кол. ... Бажан М. П. (гол. ред.) та ін. – К.: Гол. редакція Укр. Рад. Енциклопедії, 1981. – Т. 6 : Куликів–мікроклімат. – 552 с.
25. Файник Т. *Житло та довкілля: будівельні традиції українців Карпат* / Тетяна Файник. – Львів: Інститут народознавства, 2007. – 204 с.
26. Langer K. *Člověk mirov všech vecí* / K. Langer. *Umění a řemesla*. – Praha, 1968. – № 6. – P. 210–217.
27. Moszyński K. *Kultura ludowa słowian* / Kazimierz Moszyński. – Kraków, 1934. Cz. II: *Kultura duchowa*. – 722 s., il.
28. Poppe A. *Materiały do słownika terminów budownictwa staroruskiego X–XV w.* / Andrzej Poppe. – Wrocław; Warszawa; Krakow: Zakład narodowy imienia Ossolińskich; Wydawnictwo Polskiej Akademii Nauk, 1962. – 94 s.

Roman Radovych

LINEAR ANTHROPOMETRIC MEASURES IN FOLK ARCHITECTURE OF POLISSIA IN FIRST HALF OF XXTH CENTURY

Summary

Traditional measures of length appears for the determination of distances, lengths, sizes and structures in antiquity. They were based on simple movements of human hands and part of his body. Three main length measurement such as seven feet, elbow and span were used in middle of XXth century in Polissia. There were two different seven feet that anthropometric displayed in two different ways (arm span and human growth with hand raised), two elbows (with outstretched fingers and clenched fist), and three different spans and so on. However Polishchuk used and other smaller anthropometric origin measures (ankle, fist, palm, full finger

(two fingers), finger, inch, nails, etc.). These measures architects used in the practical everyday activities. For more accurate measurements they produced wooden, laying planks on their own span, full finger and others. Such resistance anthropometric origin measures can be explained to the fact that housing in general, as well as some elements of its interior, provided for human use, and the human body was the best module to determine their (home, interior) parameters.