



Roman Širouchov – humanitarinių mokslų daktaras (05H), Vilniaus universiteto Istorijos fakulteto Archeologijos katedros mokslininkas-stažuotojas (podoktorantūros projektas); Klaipėdos universiteto Baltijos regiono istorijos ir archeologijos instituto lektorius.

Moksliniai interesai: vakarų baltų vėlyvojo geležies amžiaus archeologijos ir istorijos klausimai; X–XIII a. baltų ir Vakarų ir Rytų Europos kontaktų problemos; vakarų baltai Vokiečių ordino valstybės formavimosi procese; baltų etnogenezė, etnografija ir folkloras.
El. paštas: ramans@prusai.org.

Roman Shiroukhov: Dr, Phd (05H), probationer scientist (post-doc project) of Department of Archaeology, History Faculty, Vilnius University; lecturer of Institut of Baltic Region History and Archaeology, Klaipėda University.

Research interests: Western Balts Late Iron Age Archaeology and History problems; 10th–13th centuries contacts of balts with West and East Europe regions questions; Western Balts in the genesis of Teutonic Order state; Ethnogenesis, ethnography and folklore of the Balts.

E-mail: ramans@prusai.org.

Roman Širouchov

KURŠIŲ NERIJOS ANKSTYVŲJŲ VIDURAMŽIŲ ARCHEOLOGINIAI PAMINKLAI. KURŠIŲ IR PRŪSŲ KONTAKTŲ ZONOS KLAUSIMAS

Anotacija

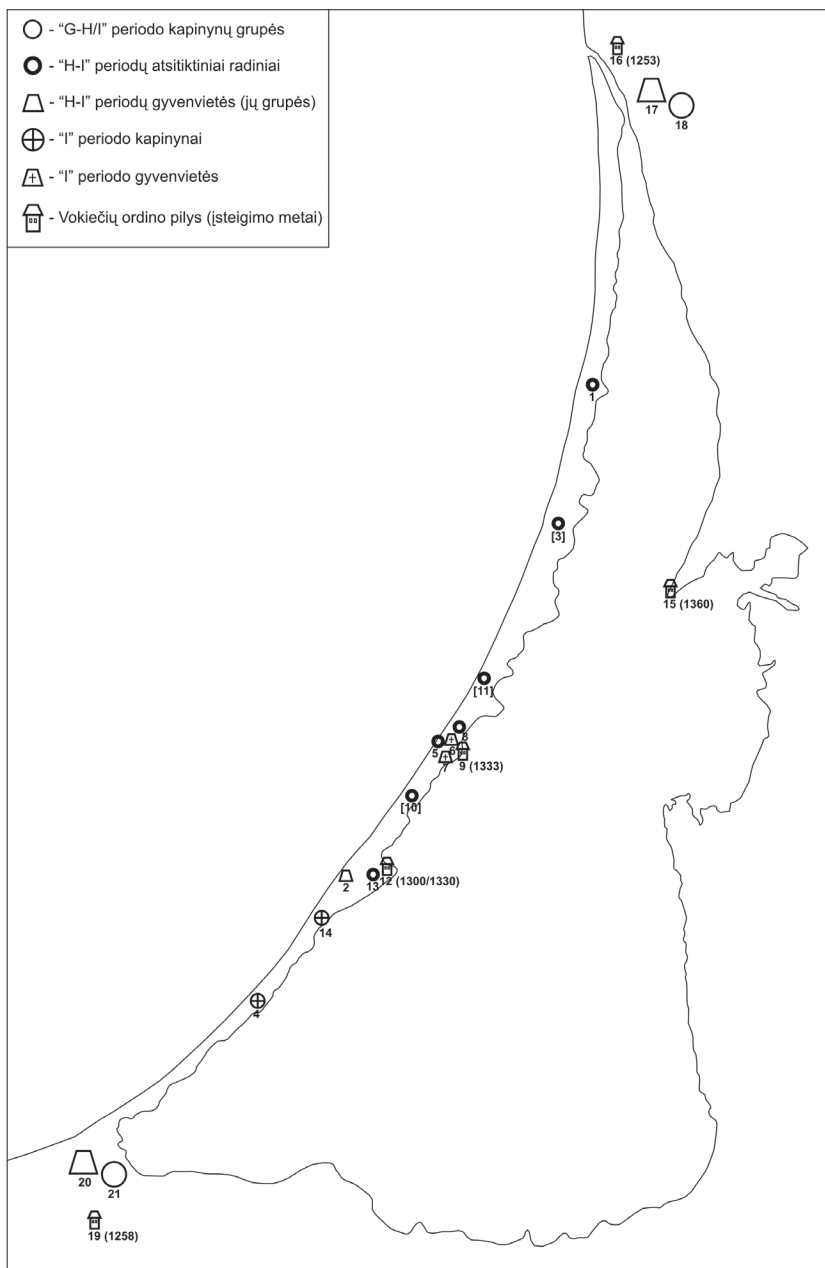
Straipsnis skirtas XIII–XV a. Kuršių nerijos archeologinių paminklų tyrinėjimų rezultatams apibendrinti, pagrindinių radinių tipams analizuoti ir kuršių ir prūsų genčių spėjamų kontaktų zonai nagrinėti. Apžvelgiamos ir revizuojamos nusistovėjusios paskutinio dešimtmečio teorijos, skirtos palikusiems XIII–XV a. Kuršių nerijos paminklus etnosams identifikuoti. Darbe pateikiama iki šiol neskelbta naujų tyrinėjimų ir archyvinė archeologinė medžiaga.
PAGRINDINIAI ŽODŽIAI: prūsai, kuršiai, laidosena, etniniai indikatoriai.

Abstract

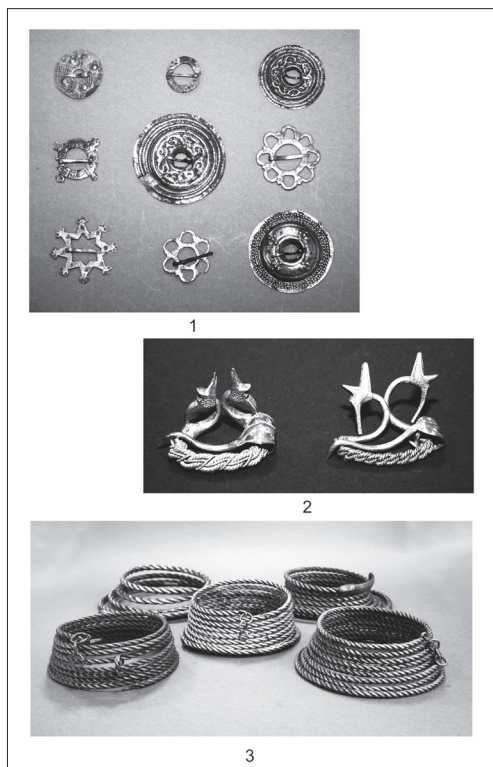
The paper is dedicated to the generalisation of the investigations results for the 13th–15th Curonian Spit archaeological sites, with the analyse of the main types of finds and supposed Prussian and Curonian contact zone problem. Last decade's established theories about the 13th–15th Curonian Spit archaeological sites populaton are also reviewed and revised. Unpublished till now new archaeological investigations and archival data is reflected in this study.
KEY WORDS: Prussians, Curonians, burial rite, ethnic indicators.

DOI: <http://dx.doi.org/10.15181/rh.v0i15.838>

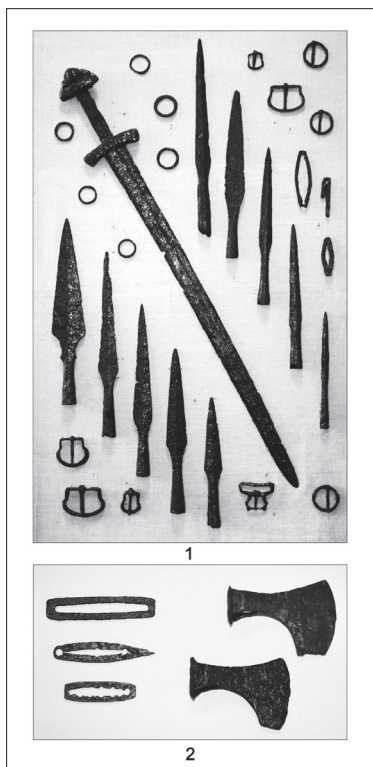
XI/XII–XV a. archeologiniai Kuršių nerijos paminklai tyrinėtojų dėmesį patraukė jau nuo XIX a. antrojo trečdaly (1 pav., I.1 pried.). Visų pirma tai Stangenwalde kapinynas-senkapis (taip pat žinomas Kuncų pavadinimu), esantis apie 6 km į pietvakarius nuo Rybačij (Rossiten) kaimo.



1 pav. Kuršių nerijos XII/XIII–XV a. archeologiniai paminklai ir atsitiktiniai radiniai (priedas I.1), autoriaus piešinys



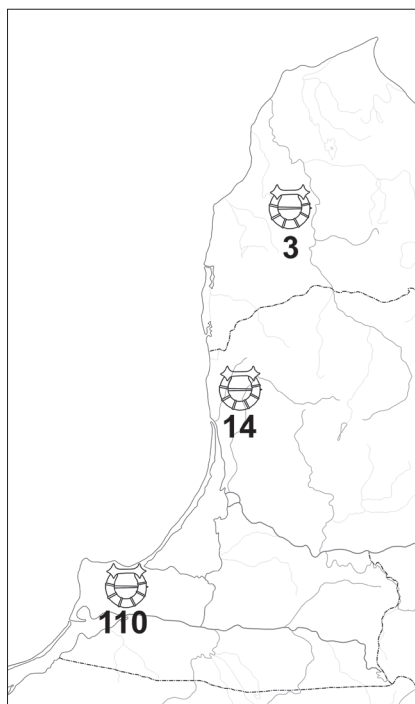
3 pav. XIII–XV a. Alt-Wehlau kapinyno radiniai: 1. Plokštinės apskritos ir ažuūrinės segės; 2. Pasaginės segės pintu lankeliu; 3. „Totenkronen“ tipo įvijinės antkaklės (KГOM, N. Šal' nuotraukos)



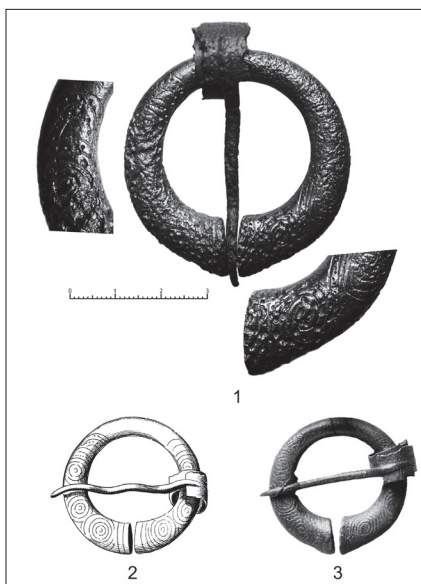
4 pav. XIII–XV a. Alt-Wehlau kapinyno radiniai: ginklai, diržų detalės, skiltuvai (KГOM, N. Šal' nuotrauka)

aptinkama būtent prūsų areale (Širouchov 2012š, 25–28, 12 pav.) (5 pav.), ir pasagine sege platėjančiais galais su spiralinių arba augalinių įvijų ornamentu (Schiefferdecker 1873, Taf. VI; Photographisches Album Berlin 1880, Taf. 16), analogiška rastoms prūsų Alt-Wehlau ir Widitten kapinynuose¹ (Kleemann 1956, Taf. XXIX; Валуев 2003, 111; Широухов 2011a, 176, Рис. 5.4–5) (6 pav.). Paskutiniuose moksliniuose tyrimuose Stangenwalde chronologija taip pat apribojama XIII–XV a. (Biermann

¹ Panašaus į prūsišką dekoro segės taip pat žinomos iš kuršių Pryšmančių-I (LNM EM 3, 4), Janiškių (Janischken) kapinytų ir Apuolės gyvenvietės, taip pat žiemgalių ir kitų Lietuvos rajonų, kur jos datuojamos nuo XII/XIII a. ir net iki XIV–XV a. sandūros (Širouchov 2012š, 31).



5 pav. Pasaginių segių sujungtais žvaigždiniais galais paplitimo prūsų ir kuršių arealuose schema (pagal Širouchov 2012š, 12 pav., II.3 pried.)



6 pav. XIII–XIV a. pasaginė segė paplatintais galais ir „spiraliniu“ ornamentu, Stangenwalde:
1. КГОМ 5007.122/PM, N. Šal' nuotrauka; 2. Schiefferdecker 1873, Taf. VI.16; 3. Photographisches Album Berlin 1880, Sect. I. Taf.16.781

et al. 2011, 277–278; Широухов 2011b, 193; Širouchov 2012š, 122), nors yra ir kitų Stangenwalde datavimo variantų – XI–XIV a. (Тюрин 2011, 128) bei XII–XIV a. (Кулаков et al. 2001, 46). Vis dėlto, kaip bus parodyta vėliau, pagal įkapes ir laidoseną šiame kapinyne pradėta laidoti XIII a. viduryje – antrojoje pusėje ir tai susiję su tuo metu vykusiais istoriniais procesais: Vokiečių ordino inicijuota kolonizacija ir pačių prūsų pasaulėžiūros pakitimais. Sprendžiant iš įkapių ir P. Schiefferdeckerio kapų aprašymų, kapinynas buvo naudojamas visą XIV a. iki XV a. pradžios–vidurio (ar net vėliau?). Jo chronologija gali būti patikslinta tolesnių archyvinių ir galimų archeologinių tyrimų, nors spėjamo kapinyno vietos žvalgybos metu 2009 m. rugpjūtį ir 2010 m. sausį nepavyko aptikti kapinyno pėdsakų bei jo tiksliau lokalizuoti.²

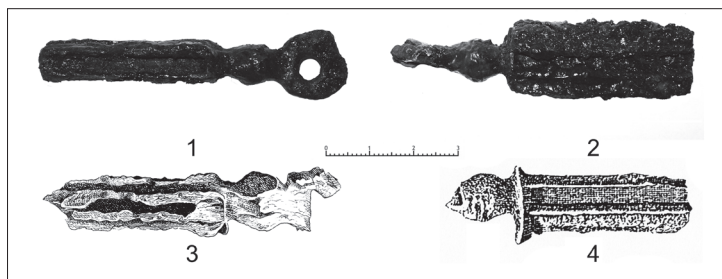
² Rudolfo Grenzo archyvo tome nr. 79 „Kr. Samland-Kurische Nehrung“ esančiame žemėlapyje, klaidingai priskirtame prie Stangenwalde, vaizduojamas kitas Ordino laiko-

P. Schiefferdeckeris skyrė Stangenwalde kapinyną Baltijos jūros lyvams (venedams, o gal net šiaurės kuršiams?), kurie čia atvyko XIV–XV a. (Schiefferdecker 1873, 65). Tai neturėtų stebinti, nes iki 1870-ųjų panaši į rastąją Stangenwalde kapinyne išsamiai publikuota medžiaga dauguma atvejų priklausė būtent lyvių priešistorėi ir ankstyvajai istorijai (Kruse 1842; Bähr 1850). C. Engelis tapatino Stangenwalde archeologinę medžiagą su kitomis prūsų ir skalvių „I“ laikotarpiu (XIII a. antroji pusė – XIV/XV a.) kapinynų įkapėmis: Gerdauen-Kinderhof, Lattenwalde, Splitter, Unterplehnen ir kt. (Engel 1931, 110; 1939, 46).

Vladimiro Kulakovo ir jo sekėjų publikacijose Stangenwalde kapinynas priskiriamas kuršiams (Кулаков 1990, 22; Кулаков et al. 2001, 46; Тюрин 2011, 123–130).³ Šis teiginys, ypač turint omenyje tai, kad didžioji dalis Stangenwalde archyvinės medžiagos yra prieinama, o kapų ir daugumos įkapių aprašymai paskelbti, kelia abejonių. Juk kapinyne aptinkami tiek kuršiams, tiek prūsams būdingi medžiaginės kultūros ir laidosenos bruožai. Visi tyrinėti palaidojimai yra griautiniai kapai su šiaurės, šiaurės rytų, šiaurės vakarų ir pietryčių orientacija (Schiefferdecker 1871, 45–49; Hollack 1908, 83; Engel 1931, 108–118; Kulikauskas 1959, 85). Panašiai mirusieji orientuoti ir kituose prūsų XIII–XV a. nekropoliuose (Неум 1938š; Кулаков 1990, 21–22; Пронин et al. 2006, 335–336; Кулаков 2011, 92; Скворцов 2010, 32; Širouchovas 2011, 287). Iš dalies tai sutampa ir su Šiaurės Kuršo inhumacijų orientavimu (Muižnieks 2008, 46). Žinoma, kad Pietų Kuršo Pilsoto ir Mėguvos žemių gyventojai masiškai degino savo mirusiuosius jau 1050–1100 m. Atskiri griautiniai kapai Pietų Kurše egzistavo iki XII a. pradžios, o šiaurės ir šiaurės rytų kuršių areale, pasienyje su lyviais, žemaičiais ir žiemgaliais, kurie daugeliu atvejų savo mirusiuosius laidodavo nedegintus, atskiros kuršių inhumacijos egzistavo iki XII–XIII a. sandūros, nekalbant apie XIII–XV a. griautinių kapų plitimą Šiaurės Kurše (Valatkienė 1995, 215–218; Žulkus 2004, 162; Muižnieks 2008, 43–49; Gričiuvienė, Grižas 2009, 85, 209–212). Taigi, jei Stangenwalde inhumacijos teoriškai ir priklausytų pietų kuršiams, palikusiems Klaipėdos rajono kapinynus ir gyvenvietes, tai dauguma įkapių turėtų būti datuojamos vėliausiai XI/XII a. sandūra, o ne XIII–XV a. Ga-

tarpio paminklas, esantis pietinėje Kuršių nerijos pusėje – Lattenwalde (dab. turistinės bazės „Diuny“ rajonas) (Širouchov 2012, 154).

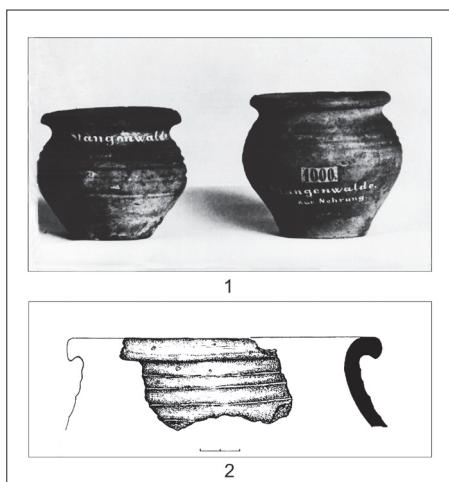
³ Šiaurės Kuršo XIII–XVI a. tyrinėtojas Vitolds Muižnieks taip pat skiria šį paminklą kuršiams (asmeninis susirašinėjimas žiemą 2011–2012 m.).



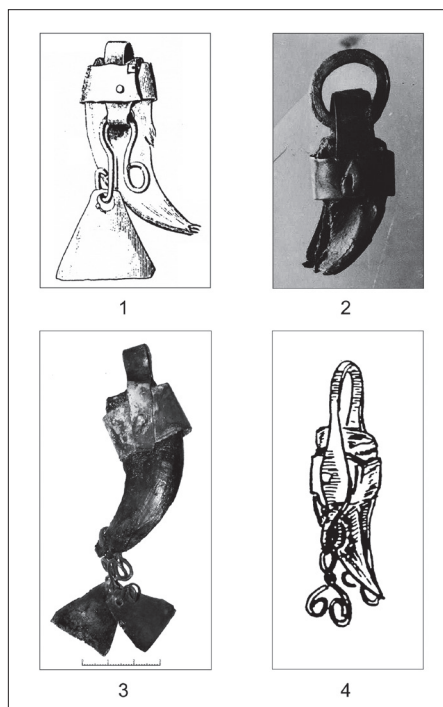
7 pav. Prūsų Ordino laikotarpio paminkluose rasti D–E tipų cilindrinė spynų raktai: 1, 2. Alt-Wehlau (KfOM 16405.33, 16058.1, autoriaus nuotraukos); 3, 4. Stangenwalde (Schiefferdecker 1873: Taf. VII.17, 22)

lima spėti, kad dalis gyventojų į Kuršių neriją galėjo atvykti iš Pietų arba net iš Šiaurės Kuršo XIII a. pabaigoje – XIV a. Taip pat žinoma, kad prūsai XIII a. pabaigoje beveik atsisakė mirusiųjų deginimo papročio.

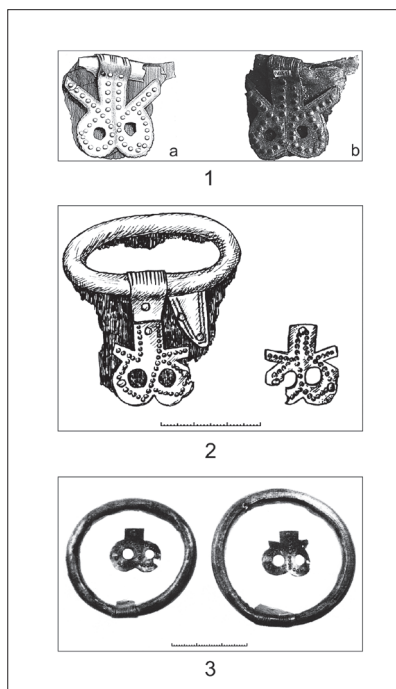
Aptariant Stangenwalde įkapes, parengtoje lentelėje palygintas svarbiausių jų tipų paplitimo prūsų ir kuršių žemėse intensyvumas XIII–XV a., vaizduojamas Stangenwalde kapinyne įkapių tipų paplitimas ir jų tipų santykis prūsų ir kuršių kultūrinuose arealuose (I.2 pried.). Kaip matyti iš minėtos lentelės, dauguma Stangenwalde kapinyne aptiktų įkapių būdingos tiek prūsų, tiek kuršių arealams XIII–XV a. Tiesa, daugelis jų akivaizdžiai dažniau aptinkamos prūsų kapinynuose. Tai pasaginės gyvulinės segės iš kelių vielų vytu lankeliu, skardinės segės, vytinės spiralinės antkaklės („Totenkronė“), žiesti puodai, lokio nago kabučiai ir svars-tyklės-svareliai, taip pat E–D tipų cilindrinė spynų raktai, diržų kabliukai ir diržai su sidabru inkrustuotais apkalais (2–3, 7–9 pav.). Dalis kitų įka-



8 pav. XIV–XV a. „Ordino tipo“ pilkosios molio masės puodai ir jų fragmentai aptikti nekropolių teritorijoje: 1. Stangenwalde (CEN, Širouchovas 2011, 15.1 pav.); 2. Alt-Wehlau (Валуев 1997š, рис.151.1)

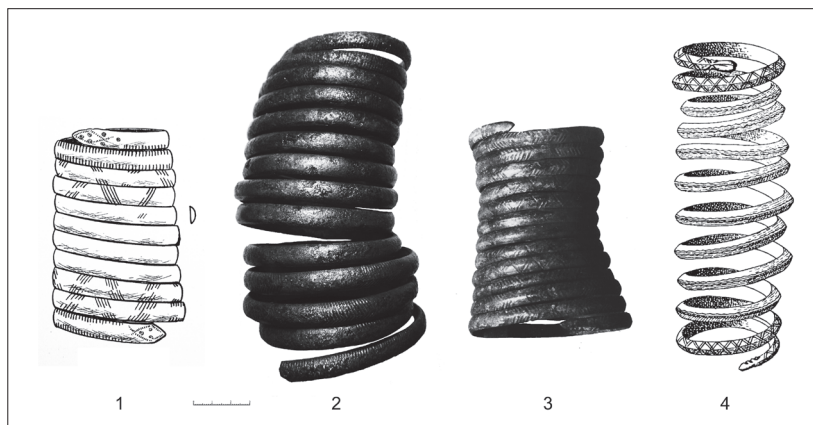


9 pav. Lokio nago kabučiai, aptikti prūsų (1?, 3), skalvių (2) ir pietų kuršių (4) XIII–XV a. nekropoliuose: 1. Stangenwalde (Schiefferdecker 1871: Taf. II.9; 2. Splitter (CEN); 3. Alt-Wehlau (KGOM 16444.1, autoriaus nuotrauka); 4. Palanga (Žemaičių Kalnelis) (Žulkus 1991, Abb. 6)



10 pav. Geriamojo rago apkalas iš Stangenwalde ir jo kuršiškos analogijos: 1. pagal Schiefferdecker 1871/1873; 2. Stangenwalde apkalas pagal CEN; 2. Alsungas Kalnini, kap. 20 (Bebre 2002, att. 21); 3. Griežė (Simniškytė 1998, 41 pav.)

pių yra būdingesnės kuršiams, bet tai daugiausia pavieniai dirbiniai: smiltainio verpstukai, spiralinės (įvijinės) apyrankės, geriamojo rago apkalas (Schiefferdecker 1971; 1973; Engel 1931; Biermann et al. 2011; RGA; HJA) (10, 11 pav.). XI–XIV a. prūsų paminkluose iš tiesų dažniau aptinkami vietinės gamybos moliniai ir atvežtiniai šiferiniai verpstukai (Širouchov 2012š, 50–51). Spiralinė apyrankė iš Stangenwalde iš dalies panaši į rastąją kuršių Griežės kapinyne XII/XIII a. apyrankę (LNM AR 185, 527) ir kitas XI–XIII a. kuršių kapinynuose aptiktas apyrankes. Nors kelios panašios



11 pav. Įvijinės apvrankės, rastos kuršių teritorijoje ir Kuršių nerijoje:

1. Griežė (LNM AR 185:527); 2. Aukštkiemiai–Oberhof (?) (KĖOM/PM, autoriaus nuotrauka); 3. Stangenwalde, 29 kap. (CEN); Juodkrantė (Scwarzort) (Gaerte 1929, 265f).

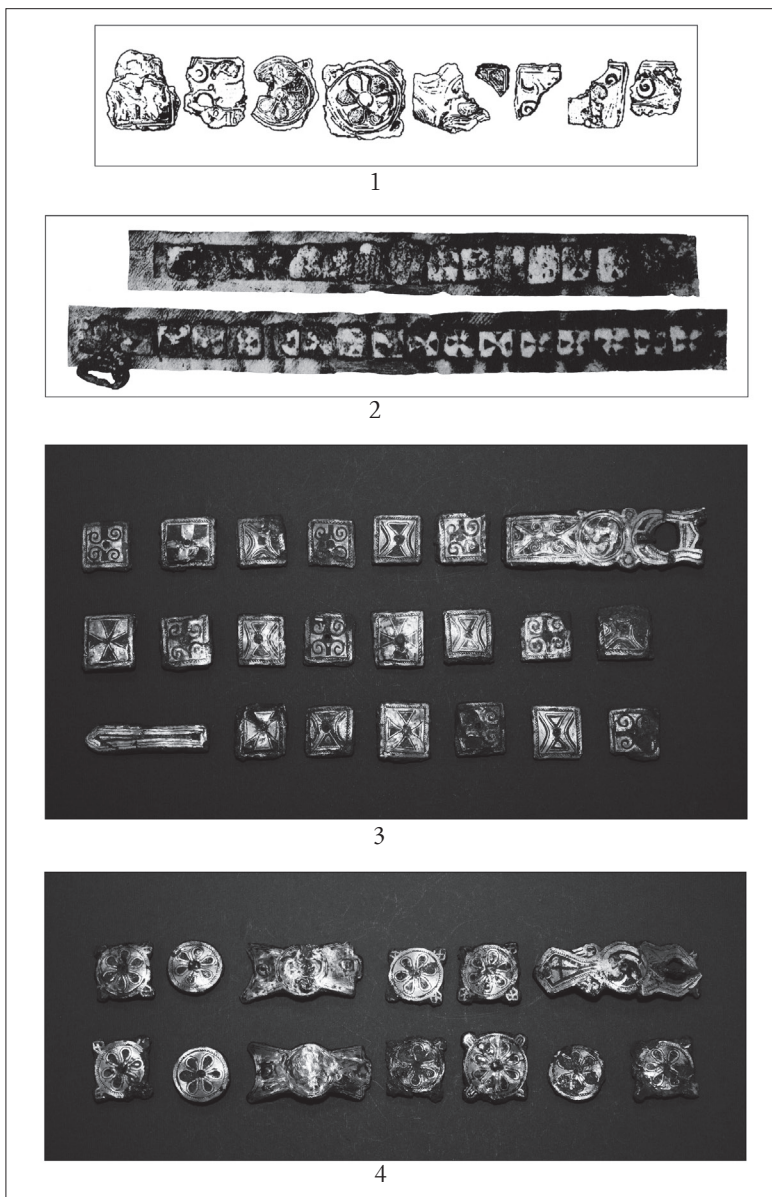
apvrankės žinomos ir prūsų teritorijoje (Blöcken, Viehof ir kt. kapinynai) (Širouchov 2012š, 39–40) (11 pav.). Prie kitų „kuršiškų“ Stangenwalde radinių galima priskirti geriamojo rago apkalą, turintį, kaip minėta, analogijas XII–XIII/XIV a. kuršių medžiagoje, o ypač – šiauriniame jų areale (Alsungas Kalnini, kap. nr. 20, LNVM A 11722, 37) (Simniškytė 1998; Bebre 2002) (10 pav.). Tai ligšiol vienintelis tokios formos ir deko apkalas, aptiktas Palangos–Klaipėdos–Kuršių nerijos–Sembos pusiasalio regione. Tikėtina, kad jis į Kuršių neriją prekybiniais keliais pateko iš Šiaurės Kuršo jau vėliau, nei buvo laikoma (pagal šio tipo paplitimo laikotarpį). Gali būti, kad jį su savimi atsinešė jo savininkas, bet į šį klausimą šiandien atsakyti sunku.

Kalbant apie vytnes spiralines antkakles, kaip antai iš Stangenwalde kapų nr. 1 ar 2, galima pažymėti, kad jos pietinių kuršių kapinyuose aptinkamos dažniausiai iki XIII a. pradžios, o vėliau jau beveik nebenaudojamos (Bliujienė 1999; Gričiuvienė, Grižas 2009; Širouchov 2012š, 39–40). Spiralinės antkaklės, taip pat žinomos kaip „Totenkronė“, labai išpopuliarėjo tarp prūsų ir dažniausiai aptinkamos pasiturinčių moterų XIII a. antrosios pusės – XIV/XV a. inhumacijose: Alt-Wehlau, Gerdauen-Kinderhof, Równina Dolna ir kt. (3.3 pav.). Todėl Stangenwalde kapinyno antkaklės nėra tikslūs kuršių ar prūsų etninės priklausomybės rodikliai. Jos

turi tik 2–3 spirales ir savo forma yra artimesnės X–XII/XIII a. pradžios Klaipėdos krašto vytinėms antkaklėms arba X–XII a. skalvių dirbiniams iš Linkūnų kapinyno (RGA; HJA). Bet aptiktųjų Stangenwalde antkaklių užbaigimai–kabliukai yra vėlyvos „degraduotos“ formos, būdingos prūsų XIII–XV a. antkaklių formoms. Taigi, Stangenwalde antkaklės yra gana archajiškos – jos galėjo priklausyti tiek ankstesniems laikotarpiams, tiek būti pagamintos, sekant senų dirbinių pavyzdžiais, ekonominės izoliacijos ar žaliavos trūkumo atveju. Nors dauguma rastų Stangenwalde dirbinių priklauso XIII/XIV–XV a., kaip antai pasaginės gyvulinės segės pintiniais lankeliais, Eugenijaus Svetiko I ir II tipų skardinės segės ir kt. (daugelis jų dažniau aptinkamos prūsų žemėse), kai kurių minėtų radinių archajiškumas yra akivaizdus. Kitos segės su „Ave Maria“ užrašu arba žiedinės su 4 ataugomis aptinkamos tiek prūsų, tiek kuršių XIV–XV a. nekropoliuose, nors pirmųjų atveju – gerokai dažniau. Kai kurie dirbiniai, pavyzdžiui, lokio nago kabučiai arba uždarieji skiltuvai, labiau žinomi prūsų ir skalvių paminkluose (9.2–3 pav.), nors tai veikiausiai atskleidžia tik nūdienos archeologinių šaltinių bazės padėtį.

Taigi Stangenwalde kapinyne iš čia vyraujančių XIII/XIV–XV a. dirbinių, kurių dauguma buvo aptikta ir kituose šio laikotarpio prūsų nekropoliuose, išsiskiria keli archajinių bruožų dirbiniai, labiau būdingi XII–XIII a. pradžios kuršių medžiaginei kultūrai: tai 2–3 spiralių antkaklės, įvijinė apyrankė bei geriamojo rago apkalas. Taip pat šiame kapinyne aptikta pasaginė segė žvaigždiniais sujungtais galais, būdinga XI a. antrosios pusės – XII/XIII a. prūsų ir kuršių kultūroms. Tą patį galima sakyti apie kovos kirvį su atlenktais žemyn ašmenimis, kurie pasirodė kuršių ir prūsų žemėse dėl skandinavų įtakos Vikingų laikotarpiu ir plito daugiausia XI–XII a. (2.4 pav.). Įdomu tai, kad kapinyne nebuvo aptikta jokios žirgo arba raitelio aprangos, nors kape, kuriame rastas sidabru inkrustuotas „riterio“ diržas, turėtų būti ir puošnūs pentinai, kaip Alt-Wehlau kapinyno atveju (Валуев, Кулаков 1999, 82–83). Beje, panašus diržas su puošniais sidabru inkrustuotais apkalais buvo aptiktas Simoniškių (Simonischken, Kr. Insterburg) kapinyne (Festschrift Insterburg 1905, Blatt XIV) (12 pav.).

Stangenwalde kapinyne tikriausiai buvo laidojami izoliuotos bendruomenės nariai, išlaikę kai kuriuos archajinius bruožus, veikiausiai perimtus iš pietų kuršių (archajinės antkaklės, įvijinė apyrankė, rago apkalas) arba sembų (pasaginė segė sujungtais žvaigždiniais galais) arealų XII a. pabai-



12 pav. XIII/XIV–XV a. vietinės gamybos (?) Vokiečių ordino riterių diržai, padengti sidabru, rasti prūsų griautiniuose kapuose: 1. Stangenwalde (Biermann 2011 et al., Taf. 19.5); 2 . Simonischken (Festschrift Insterburg 1905, Blatt XIV.27–28); 3,4. Alt-Wehlau (KГOM 15914, 16404, N. Šal' nuotraukos)

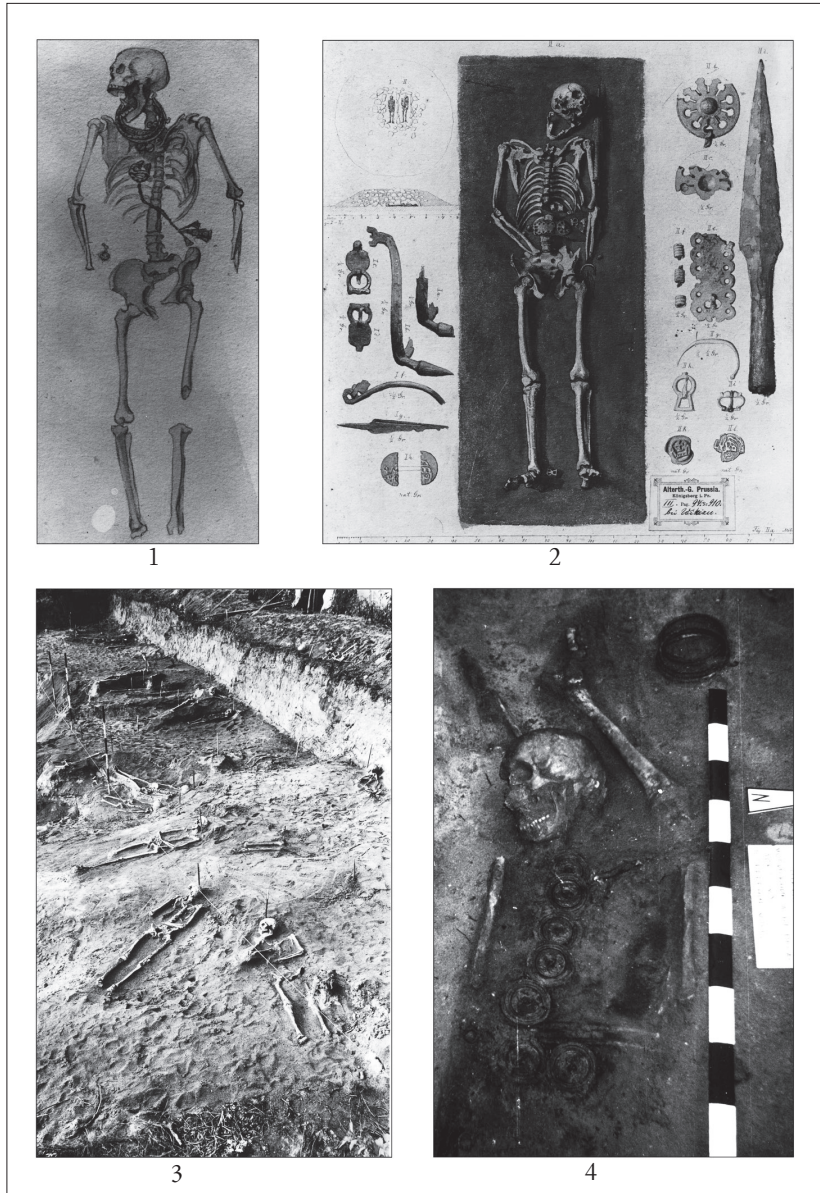
goje arba XIII a. pradžioje, t. y. iki Ordino ekspansijos, o galbūt net XIII a. viduryje per prūsų ir Ordino kovas, kuriose galėjo dalyvauti ir pietų kuršiai. Ankstyvesnių papuošalų ir kitų dirbinių, kaip paveldėtų objektų ar ritualinių simbolių, dėjimas į vėlyvesnius kapus žinomas ir kitų Baltijos jūros regiono teritorijų geležies amžiaus kapinyuose, pavyzdžiui, emaliuota IV a. pasaginė segė buvo aptikta VI a. degintiniame Hiidentöykkä (Suomija) kape (Wessman 2009, 77–78).

Manome, jog tai, kad Stangenwalde kapinynas yra Kuršių nerijoje, kuri net iki XX a. pradžios buvo gana uždara ir izoliuota nuo žemyno ir jo infrastruktūros (Strakauskaitė 2010, 54), viena vertus, lėmė kai kurių dirbinių, kurie jau nebebuvo populiarūs Sembos pusiasalyje ar Pilsote, formų išlikimą. Kita vertus, savo laidosena ir dauguma kitų įkapių kapinynas niekuo neišsiskiria iš kitų sembų, notangų, nadruvių, sūduvių, bartų, galindų ir skalvių Ordino laikotarpio nekropolių ir atskleidžia būtent šio regiono medžiaginę kultūrą, gyventojų etnosą ir ekonominius santykius (13 pav.).

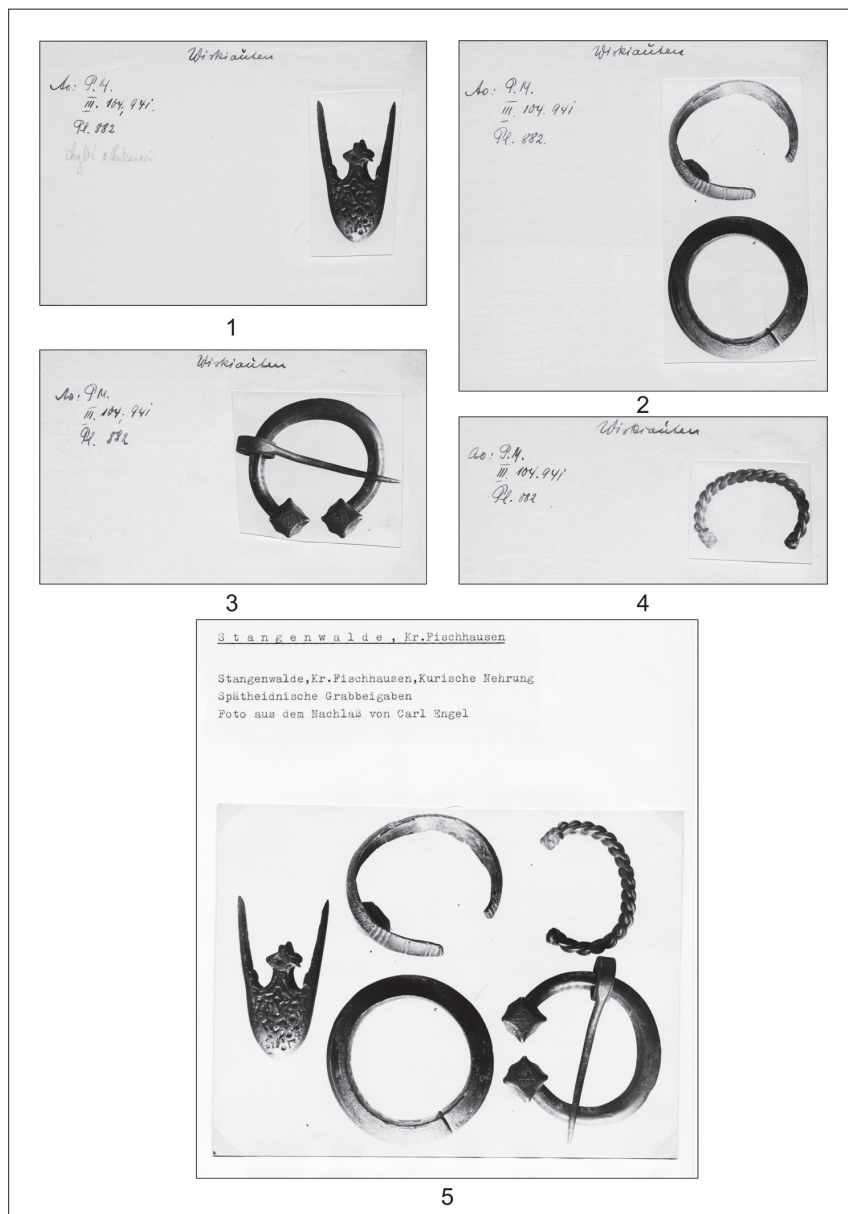
Kaip buvo minėta, ankstesnio laikotarpio, t. y. XI–XII/XIII a., degintinių ar griautinių kapų (?) kapinyno teritorijoje kol kas neaptikta. Rudolfo Grenzo archyve (T. 79) yra Carlo Engelio padaryta nuotrauka su XI–XIII a. dirbiniais: Vb tipo kalavijo makščių apkalas, pasaginė segė ir apyrankės, R. Grenzo pažymėta kaip „Stangenwalde“. Po išsamios minėtų dirbinių analizės pagal Wilhelmo Gaerte, Carlo Engelio, Berendo v.z. Mühleno ir kt. publikacijas ir Herbeto Jankuhno archyvą paaiškėjo, kad visi pateikti dirbiniai priklauso Kaup-Wiskiauten kapinynui. R. Grenzas, kaip „kabinetinis“ tyrėjas, galėjo supainioti ar neatpažinti pateiktus nuotraukoje dirbinius ir jų radimvietes (Širouchov 2012, 154) (14 pav.)⁴.

Antras vėlyvojo geležies amžiaus archeologinis paminklas, esantis keli kilometrai į pietryčius nuo Rybačij (Rossitten) – Korallen-Berg gyvenvietė. Pirmą kartą jis buvo tyrinėtas 1869 m. G. Berengto, Lovmejerio ir Vitticho, o 1870 m. – P. Schiefferdeckerio. 2001–2002 m. šio paminklo kasinėjimus pratęsė V. Kulakovas (Schiefferdecker 1873, 33–65; Hollack 1908, 83; Kulakov 2005, 175–181). Dar 2008 m. Eugenijus Tiurinas ištyrė 12 m² gyvenvietės plotą (Тюрин 2011, 123–131). P. Schiefferdeckeris

⁴ Ši klaida kartojasi ir kai kuriose naujose archeologinėse publikacijose, kaip antai: Archeologiczne dziedzictwo Prus Wschodnich w archiwum Feliksa Jakobsona. Das archäologische Vermächtnis Ostpreußens im Archiv des Felix Jakobson. Austrumprūsijas archeologiskais mantojums Fēliksa Jākobsona arhīvā (Red. T. Nowakiewicz). *Aestiorum Hereditas* II. Warszawa: Ministerstwo Kultury i Dziedzictwa Narodowego, 2011.



13. pav. XIII/XIV–XV a. prūsų griautiniai kapai: 1. Gerdauen–Kinderhof; 2. Kunterschtrauch; 3. Unterplehnen (Równina Dolna); 4. Alt-Wehlau, kap. 189 (1–3. RGA; 4. S. Koval nuotrauka)



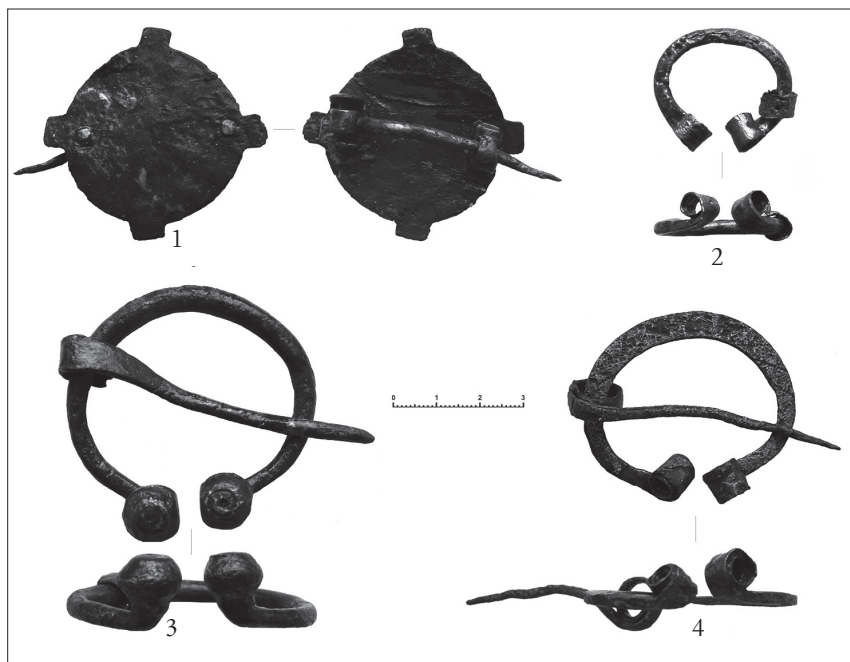
14 pav. Kaup-Wiskiauten kapinyno X/XI–XII a. radiniai, klaidingai priskirti R. Grenzo prie Stangenwalde: 1–4 (pagal HJA); 5. (RGA, T. 79)

ir E. Hollackas preliminariai datavo paminklą H–J periodais (XI–XIV a.) (Hollack 1908, 83), o V. Kulakovas ir E. Tiurinas – X–XI a. pradžia ir skiria jį kuršiams (Kulakov 2005, 175–181; Тюрин 2011, 123–127). Analizuodamas Korallen-Berg medžiagą, savo paskutiniuose darbuose šio straipsnio autorius linkęs šį paminklą datuoti XII–XIV/XV a. ir priskirti jį bendrai vakarų baltams (Широухов 2011a, 138; 2011b, 194–195; Širouchov 2012š, 124–126). Lyginamojoje lentelėje pateikiami svarbiausi Korallen-Berg rasti dirbiniai (I.3 pried.).

Taigi, pirminė V. Kulakovo publikuotą (Kulakov 2005; 2006; Кулаков 2008) ir buvusio Kuršių nerijos nacionalinio parko muziejaus kolekcijoje⁵ saugomų dirbinių analizė tikrai gali liudyti apie vėlesnę nei X–XI a. paminklo datavimą. Pasaginės segės, rastos gyvenvietėje, atitinka vėlyvus pasaginių segių su cilindriniais ir aguoniniais galais potipius (15.2–4 pav.). Todėl pasaginė segė cilindriniais galais, stačiakampio skersmens ir lanku puoštu zigzago ornamentu gali priklausyti vėlyvoms tokių segių atmainoms (Volkaitė-Kulikauskienė 1970, 161). Turint omenyje šios ir kitų segių formą, konstrukciją ir dekorą bei kitų vėlyvų XIII–XV a. paminklų pasaginių ir žiedinių segių analogijas (kaip Alt-Wehlau ir Stangenwalde), jos gali būti datuotos XII/XIII–XIV a. (Валугев 2003, 111; Gričiuvienė, Grižas 2009, 415; Svetikas 2009, 155–159, 168–169, 216–217; Biermann et al. 2011, Taf. 9–13; Широухов 2011a, 194). Be to, Korallen-Berge buvo aptikta plokštinė kryžminė segė su jau stilizuotomis (stačiakampio formos) ataugomis, pagaminta iš plonos skardos. Kaip minėta, pagal konstrukciją ir formą ši segė gali būti viena vėlyviausių iš aptiktų šio potipio kryžminių segių. Artimiausios jos analogijos rastos Palangos gyvenvietėje (Žulkus 2007, 352–353) ir atsitiktinai Sembos pusiasalyje⁶ bei Vakarų Lietuvoje (Širouchov 2012š, 31–33 pav.). Abi kontekstinės segės tyrinėtojų preliminariai datuojamos XII a. Dėl neaiškių Korallen-Berg kryžminės segės radimo aplinkybių ji gali būti datuojama gana plačiai – XII–XIII/XIV a. Technologiškai artimas šiai segei dirbinys aptiktas Talsų Vilkumuižas ežere kartu su kitais XII–XIII a. papuošalais (Šturms 1936, 81–82, Att. 12, 12). Ēvalds Mugurēvičs taip pat pailgina plokštinių kryžminių segių datavimą iki XIII–XIV a. sandūros (Mugurēvičs 2008, Tab. XXVII.49) (15.1 pav.).

⁵ Nuo 2012 m. vasaros priskirta prie Kaliningrado istorijos ir meno muziejaus.

⁶ Viena aptiktų Šosejoje kapinyne kryžminių segių taip pat yra artima rastajai Korallen-Berge.



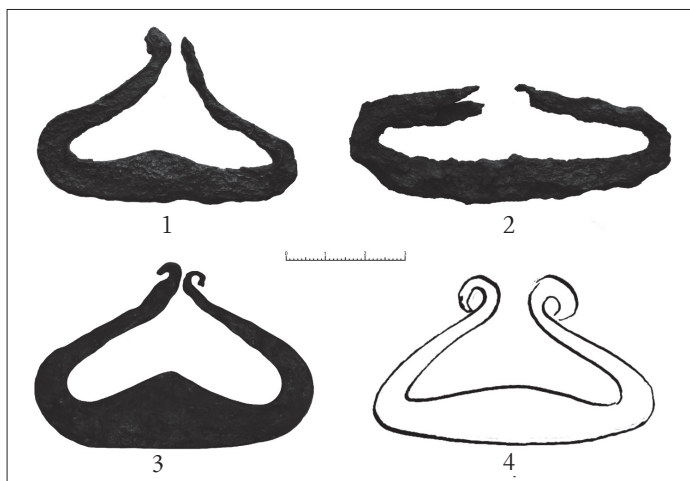
15 pav. Korallen-Berg gyvenvietėje rastos segės
(Širouchov 2011a, рис. 18)

Kalbant apie kitus radinius, aptiktus Korallen-Berg gyvenvietėje, reikia atkreipti dėmesį ir į skiltuvą atrietais galais. Skiltuvai atrietais galais – būdingiausia kuršių XI–XII/XIII a. įkapė. Nemažai jų buvo aptikta pietų kuršių kapinynuose: Apuolė⁷, Aukštkiemiai–Oberhof, Bandužiai, Girkliai⁸, Gintarai, Griežė, Laiviai, Nausodis⁹, Palanga, Ramučiai ir kt. Skiltuvai taip pat randami kuršių gyvenvietėse ir piliakalniuose: Apuolė, Palanga (Birutės kalnas), Sabile, Talsi (Širouchov 2012š, 42). Prūsų areale skiltuvai atrietais galais yra reti. Jie žinomi iš Klincovka-1 kapinyno kapų nr. 28 ir 68 (Кулаков 1999, 225, 240, рис. 15, 35) ir Seefeld kapinyno (HJA). Taigi, tikėtina, kad šis skiltuvas į Kuršių neriją pateko iš pietų kuršių arealo arba net iš pietų Skandinavijos ar rytinių kaimynų (16 pav.).

⁷ LNM AR 428, 24

⁸ LNM AR 492, 217, 313

⁹ LNM AR 7, 31, 32, 114

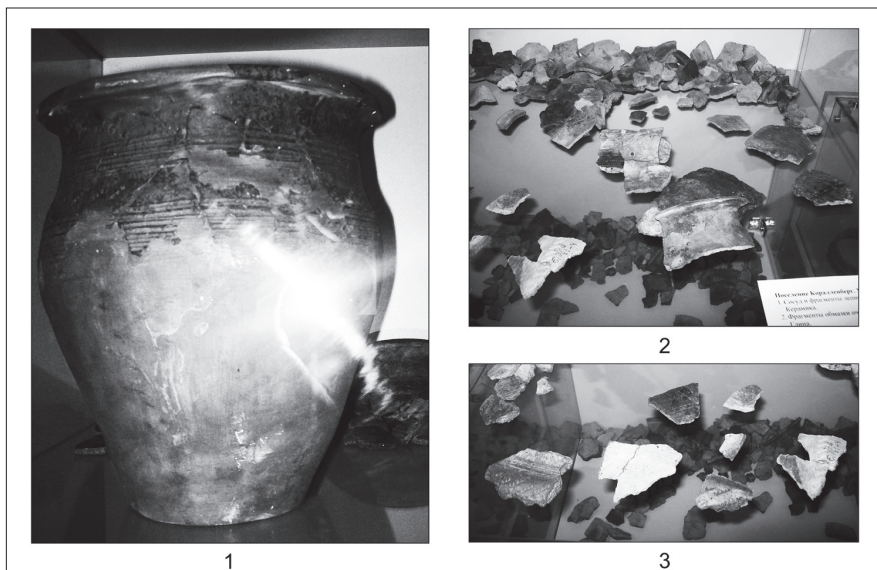


16 pav. Skiltuvai atrietais galais: 1, 2. Bandužiai (MLIM 48042; 47054, autoriaus nuotraukos); 3. Korallen-Berg (Широухов 2011b, рис. 7.5); 4. Seefeld (OPM 158/HJA)

Įtveriamieji žeberkliniai ietigaliai (arba žeberklai), kaip minėta, aptinkami tiek kuršių, tiek ir prūsų XI–XII/XIII a. degintiniuose kapuose ir rečiau gyvenvietėse. Prūsų areale jie rasti Alejka-3, Gerojskoje-5, Klincovka-1, Šosejnoje ir kituose paminkluose. Kuršių areale šie dirbiniai aptikti beveik visuose minėto laikotarpio kapinyuose: Griežės, Laivių, Palangos ir kt. (Širouchov 2012š, 125).

Korallen-Berge aptiktos laivų kniedės yra būdingos X–XII/XIII a. kuršių ir prūsų pajūrio gyvenvietėms, į kurias jos tikriausiai patekdavo iš laivų medienos, panaudotos statybų darbams, arba kitos statybinės medžiagos: Gračevka (Краам), Кауп-Wiskiauten/Wosegau (Mochovoje), Palanga (Birutės kalnas) (Гуревич 1960, 46.3; Žulkus 2007, 339–341; Ibsen 2009, Taf. 79). 2008 m. pirmą kartą Kuršių nerijoje buvo aptiktas šiferinis verpstukas (Тюрин 2011, 127, рис. 4), kurių absoliuti dauguma pietryčių Baltijos regione rasta Sembos pusiasalyje, iš kur šis verpstukas ir pateko į Korallen-Bergą arba tiesiogiai Nemuno prekybiniu keliu. Dėl nepakankamo gyvenvietės ištirtumo šis teiginys kol kas lieka tik prielaida.

Kalbant apie keraminius indus ir jų fragmentus, aptiktus Korallen-Berg gyvenvietėje, galima pažymėti, kad iš tiesų dauguma jų yra artimi žiestai



17 pav. Korallen-Berg gyvenvietės keramika (Kuršių nerijos nacionalinio parko muziejaus ekspozicija (МПППКК), autoriaus nuotrauka)

keramikai iš pietų kuršių Palangos ir Žardės gyvenviečių ir pagal formas ir dekorą atitinka V. Žulkaus B1:a-b ir B2:b ir kai kuriuos kitus X/XI–XII/XIII a. artimus puodų tipus (Kulakov 2005, 176–177; Žulkus 2007, 284–287; Kraniauskas 2011, 3 pav.). Taip pat jie yra panašūs arba identiški puodams ir jų fragmentams, aptiktiems sembų gyvenviečių kultūrinuose sluoksniuose: Gračevka, Kulikovo-8, Logvinovo (Guriewicz 1959, 212; Гуревич 1960, рис. 43; Кренке 2011š). Nenuostabu, kad žiesti puodai, aptikti Korallen-Berge, savo forma ir dekoru artimi pietų kuršių ir sembų kapinynų XI–XIII a. keramikai: Bandužiai, Girkaliai, Palanga, Ramučiai ir kt. (Stankus 1995; LNM AK; MLIM; RGA) ir Alejka-3, Bledau-II, Holmy, Kl. Кауп, Klincovka-1, Laptau, Mitino, Schuditten, Schulstein ir kt. (Bezenberger 1909, 50–53; 1914a, 1914b; Пронин et al. 2006, 230–289; Скворцов 2010, 134–135; Širouchovas 2011, 294–297; RGA, HJA). Taigi, Korallen-Berg keramika priklauso bendroms vakarų baltų arba „Baltijos jūros“ puodų formoms (pagrindinis – B2:b), atsiradusioms X/XI a. dėl vakarų slavų įtakos ir gyvavusioms iki XIII/XIV a. sandūros ir net vėliau (Bliujienė 2005, 158–162; Žulkus 2007, 321–323; Nowakiewicz, Wróblewski 2010, 515–519) (17 pav.).

Ligšiol Korallen-Berg gyvenvietėje neaptikta ryškių Vikingų laikotarpio (X–XI a. pradžios) medžiaginės kultūros pėdsakų. Ankstyviausia jos egzistavimo riba gali būti XI/XII a. sandūra, nors veikiausiai šios gyvenvietės egzistavimo laikas sutampa su žemiausia Stangenwalde nekropolio egzistavimo riba – XIII a. Apie tai jau samprotavo Rytprūsių archeologai (Hollack 1908, 83; Engel 1931, 110, 115). Visas minėtas Korallen-Berg radinių kompleksas datuojamas nuo XI/XII a. iki XIV a., nors hipotetiškai galima teigti, kad Stangenwalde kapinynas turėjo egzistuoti ir ilgiau, nes jis galėjo būti „susietas“ su Kuncų bažnyčia ir gyvenvieta, galimu Rossiten kaimo bei pilies vystymusi ir veikla jau XIII/XIV–XV a.

Šiandien dar sunku kalbėti apie Stangenwalde kapinyno ir Korallen-Berg gyvenvietės populiacijos etninę priklausomybę. Akivaizdu, kad besąlygiškas jų sutapatinimas su kuršiais (Kulakov 2005, 177; Тюрин 2011, 123–130) yra nepakankamai pagrįstas ir todėl klaidingas. Abiejų paminklų kultūrinuose sluoksniuose aptikti dirbiniai dažniausiai yra būdingi tiek sembų, tiek pietų kuršių kultūrai. Korallen-Berge šios proporcijos yra tolygios XI/XII–XIII/XIV a. dirbinių atžvilgiu, o Stangenwalde akivaizdžiai matyti, kad archajiškiausi dirbiniai priklauso tik kuršiams. Visa kita medžiaga yra būdingesnė ir daug geriau žinoma iš prūsų Ordino laikotarpio nekropolių. Tai, kad visi kiti žinomi XIII–XV a. kapinynai ir gyvenvietės buvo aptikti tik pietinėje Kuršių nerijos dalyje, t. y. prūsų (sembų) pusėje, dar kartą gali liudyti Stangenwalde kapinyno priklausomybę sembų palikuonims (1, 13 pav.). Galima konstatuoti, kad tik maža dalis dirbinių tikrai galėjo patekti į Kuršių neriją iš Pietų Kuršo jūra ar sausuma. Tikriausiai XIII a. skirtumų tarp kuršių ir prūsų kultūrų jau buvo gerokai mažiau nei XI–XII a., o prasidėjus vokiečių kolonizacijai XIII a. antroje pusėje ir unifikuojant bendrą vakarų baltų kultūrą, šių skirtumų dar sumažėjo.

Turint omenyje menką Kuršių nerijos geležies amžiaus paminklų ištirtumą, taip pat prūsų ir kuršių XI–XIII a. degintinių kapų čia trūkumą (šie kapai galbūt dar nėra aptikti), kyla klausimas, ar dalis dar XIII a. kuršių naudotų dirbinių kaip archajinės senienos į Kuršių neriją pateko XIV/XV a. migracijų iš Šiaurės Kuršo metu. Tai mažai tikėtina, bet vis dėlto ši teorija negali būti atmesta.

Kaip minėta, Kuršių nerijoje žinoma dar keletas atsitiktinių vėlyvojo geležies amžiaus ir Ordino laikotarpio radinių, laikinų gyvenviečių bei kapinynų: Lattenwalde (tarp. Sarkau ir Stangenwalde), Liepas kalns prie



1



2

18 pav. Ordino laikotarpio (XIII a. antroji pusė – XV a. pradžia) Liepas-Kalns gyvenvietė prie Pilkupos (Pillkopen/Morskoje) (1930 m. C. Engelio nuotraukos, RGA T. 78)

Pilkupos (Morskoje) ir kt. (Engel 1931; Kulikauskas 1959; LAA 1978; Bliujienė 1999) (18 pav.). Reti radiniai, kaip antai svareliai, galbūt liudija apie tam tikrų vidinių arba net išorinių (jūrinių) prekybinių srautų – tikriausiai tarp Sembos ir Pilsoto – egzistavimą iki XIII a.

Visi žinomi kapinynai Kuršių nerijoje datuojami ne anksčiau nei XIII a. ir veikiausiai susiję su Ordino ekspansijos laikotarpiu, nors negalima paneigti kol kas nežinomų vidinių vakarų baltų tarpgentinių procesų. Tai netiesiogiai liudija visų gyvenviečių, atsiradusių čia iki XIII a., laikiną arba sezoninę-tranzitinę pobūdį, apie ką jau spėliojo C. Engelis ir K. Forstreuteris (Engel 1931; Forstreuter 1981).

Kuršių nerijos, kaip intensyvaus prekybos ar tranzitinio kelio tarp sembų ir pietų kuršių iki XIII a., klausimas tebelieka atviras.

S u t r u m p i n i m a i

Leidiniai

AB – Archaeologia Baltica, Klaipėda (iki t. 6, 2006 – Vilnius)

AL – Archaeologia Lituana, Vilnius

LA – Lietuvos archeologija, Vilnius

Pr. – Sitzungberichte Altertumsgesellschaft „Prussia“/„Prussia“: Zeitschrift für Heimatkunde Königsberg

RO – Rocznik Olsztyński

SPÖG – Schriften der königlichen physikalisch-ökonomischer Gessellschaft zu Königsberg

МОАИ – Материалы охранных археологических исследований

Archyvai

CEN – Carl Engel Nachlass (im RGA), SHLSG

HJA – Herbert Jankuhn Archiv, SHLSG

RGA – Rudolf Grenz Archiv, SHLSG

Архив КОИХМ – Архив Калининградского областного историко-художественного музея

Muziejai

MLIM – Mažosios Lietuvos istorijos muziejus, Klaipėda

LNM – Lietuvos nacionalinis muziejus, Vilnius

PM (OPM) – Prussia Museum, Königsberg

КОИХМ (КГОМ) – Калининградский областной историко-художественный музей, Калининград

МПНПКК – Музей природы национального парка «Куршская Коса»

Šaltiniai

- Heym 1938š – Herbert Heym. *Das Gräberfeld Zophen. Ein Beitrag zur Volks- und Kulturgeschichte des nördlichen ostpreußischen Binnenlandes vob 400 n. ztrw. bis zur Ordenszeit.* Dissertation. In: Biblioteka Muzeum Archeologicznego w Poznaniu, nr. 9177.
- Ibsen 2009š – Timo Ibsen. *Etwa hier die Siedlung. Der fruhmittelalterliche Fundplatz Wis-kianten/Mohovoe in Kaliningrader Gebiet im Lichte alter Dokumente und neuer Forschungen.* Dissertation zur Erlangung des Doktorgrades der Philosophischen Fakultät der Christian-Albrechts-Universität zu Kiel. Kiel.
- Širouchov 2012š – Roman Širouchov. *Prūsų ir kuršių kontaktai XI–XIII a. pradžioje archeologijos duomenimis.* Daktaro disertacija. Humanitariniai mokslai, istorija (05H). Klaipėda, 2012.
- Валуев 1997š – Анатолий Валуев. Альбом к отчёту по раскопкам грунтового могильника «Альт-Велая» у пос. Знаменск (Гвардейского района Калининградской области) Калининградским отрядом БАЭ в 1996 г. 1997. Архив КОИХМ. Дело № 62, 06.02.06–И.
- Кренке 2011š – Николай Кренке. Отчёт Куликовского отряда Самбийской экспедиции о раскопках поселений Куликово 8, 8А, 8Б, 8В в Зеленоградском районе Калининградской области в 2010 г. Архив ИА РАН. Р. 1. Москва.

Literatūra

- Bähr 1850 – Johann Bähr. *Die Gräber der Liven. Ein Beitrag zur Nordischen Alterthumskunde und Geschichte.* Dresden.
- Bebre 2002 – Viktorija Bebre. Dzeramie ragi Kuršu apbedijumos. *Ventspils muzejas raksti*, II, 96–118.
- Bezenberger 1909 – Adalbert Bezenberger. Gräberfeld verschiedener Perioden bei Schuditten, Kr. Fischhausen. *Pr.*, 22, 44–62.
- Bezenberger 1914a – Adalbert Bezenberger. Gräberfeld bei Laptau. *Pr.*, 23 (I), 157–180.
- Bezenberger 1914b – Adalbert Bezenberger. Gräberfeld bei Bludau, Kr. Fischhausen. *Pr.*, 23 (I), 221–248.
- Biermann et al. 2011 – Felix Biermann, Cecilia Hergheligiū, Heidrun Voigt, Marc Bentz, Otilie Blum. Das Gräberfeld des. 13. bis 15. Jahrhunderts Stangenwalde bei Rossitten auf der Kurischen Nehrung – Auswertung der Materialien im Berliner Bestand der Prussia-Sammlung (ehemals Königsberg/Ostprien). *Acta Praehistorica et Archaeologica*, 43, 215–345.
- Bliujienė 1999 – Audronė Bliujienė. *Vikingų epochos kuršių papuošalų ornamentika.* Vilnius: Diemedžio leidykla.
- Bliujienė 2005 – Audronė Bliujienė. Pottery in Curonian cremation burials. Some aspects of interaction across the Baltic Sea in the Late Viking Age and Early Medieval Period. Culture and material Culture. *Interarchaeologia*, 1, 147–160.
- Engel 1931 – Carl Engel. *Zur Vorgeschichte der Kurischen Nehrung.* Mannus, VIII, 99–121.
- Engel 1939 – Carl Engel. *Die Bedeutung des Memellandes in vor- und frühgeschichtlicher Zeit Germanen Erbe* (Leipzig), 5, 135–144.
- Festschrift Insterburg 1905 – *Festschrift zum 25 jährigen Jubiläum der Altertumsgesellschaft Insterburg (1880–1905)*, H. 9. Insterburg.
- Forstreuter 1981 – Kurt Forstereiter. *Wirkungen des Preussenlandes.* Berlin.

- Gaerte 1929 – Wilhelm Gaerte. *Urgeschichte Ostpreußens. Ostpreußische Landeskunde in Einzeldarstellungen*. Königsberg: Gräfe und Unser.
- Griciuvienė 2005 – Eglė Griciuvienė. *Žiemgaliai. The Semigallians: Baltų archeologijos paroda. Katalogas*. Vilnius: LNM, LNVN.
- Griciuvienė 2007 – Eglė Griciuvienė. *Sėliai. The Selonians: Baltų archeologijos paroda. Katalogas*. Vilnius: LNM, LNVN.
- Griciuvienė, Grižas 2009 – Eglė Griciuvienė, Gytis Grižas. *Kuršiai. Genties kultūra laidosenos duomenimis. The Curonians. Tribe Culture According to the Burial data: Baltų archeologijos paroda. Katalogas. Baltic Archaeological Exhibition. Catalogue*. Vilnius: LNM, LNVN.
- Guriewicz 1959 – Frida Guriewicz. *Nektóre dane o osadach i grodziskach Sambii. RO, II, 206–219.*
- Hollack 1908 – Emil Hollack. *Erläuterungen zur vorgeschichtlichen Übersichtskarte von Ostpreußen*. Berlin: Kommissions-Verlag von Carl Flemming.
- Kleemann 1956 – Otto Kleemann. *Sämländische Funde und die Frage der ältesten Steigbügel in Europa. Documenta archaeologica W. La Baume dedicata*. Rhein. Forsch. Voregeschichte. Bd. 5.
- Kraniauskas 2011 – Rokas Kraniauskas. Kuršių gyvenvietės Palangos dvaro sodybos teritorijoje. *Archeologiniai tyrinėjimai Lietuvoje 2010 m.*, 45–59.
- Kruse 1842 – Friedrich Kruse. *Necrolivonica. Altertümer Liv-, Esth-urlands bis zur Einführung der Christlichen Religion in den Kaiserlich Russischen Ostsee-Gouvernements*. Dorpat.
- Kulakov 2005 – Vladimir Kulakov. Siedlung Korallen-Berg. Kurze Nachricht über die Ausgrabungen 2001 und 2002. *Res Balticae. Miscellanea Italiana di studi Baltistici*. Vol. 10, Livorno, 175–182.
- Kulakov 2006 – Vladimir Kulakov. Die Runen des Samlands: Funde Saison 2001. *AB, 6, 152–157.*
- Kulikauskas 1959 – Pranas Kulikauskas, 1959. Seniausieji Kuršių Neringos gyventojai. Iš *lietuvių kultūros istorijos*, II, Vilnius, 72–85.
- LAA 1978 – *Lietuvos TSR archeologijos atlasas*, IV. Vilnius: Mokslas.
- Mugurēvičs 2008 – Ēvalds Mugurēvičs. *Viduslaiku ciems un pils Salaspils novadā*. Rīga: Latvijas Vēstures institūta apgāds.
- Muižnieks 2008 – Vitolds Muižnieks. 14., 15. gs. ugunskaņi Kurzemē. In: Sud. V. MUIŽNIEKS. *Pētījumi kuršu senatnē LVMR*, 14, 35–56.
- Nowakiewicz, Wróblewski 2010 – Tomasz Nowakiewicz, Wojciech Wróblewski. „Pruzische“ und „slawische“ Keramik im frühmittelalterlichen Galinden. In: Red. U. Lund Hansen, A. Bitner-Wróblewska. *Worlds apart? Contacts across the Baltic Sea in the Iron Age*. Kobenhavn-Warszawa, 505–524.
- Odoj 1958 – Romuald Odoj. Sprawozdanie z prac wukopaliskowych przeprowadzonych w Równine Dolnej, pow. Ketrzyn. w 1956–57. *RO, 1, 117–156.*
- Photographisches Album Berlin 1880 – *Photographisches Album der Prähistorisches und Antropologisches ausstellung zu Berlin*, I. Berlin.
- Schiefferdecker 1871 – Paul Schiefferdecker. Der Begräbnisplatz bei Stangenwalde. *SPÖG, 12, 42–56*
- Schiefferdecker 1873 – Paul Schiefferdecker. Bericht über eine Reise zur Durchforschung der Kurischen Nehrung archaeologischer Hinsicht. *SPÖG, 14, 32–68.*

- Simniškytė 1998 – Andra Simniškytė. Geriamieji ragai Lietuvoje. *LA*, 15, 185–245
- Stankus 1995 – Jonas Stankus. Bandužių kapinynas. Monografija. *LA*, 12, 1–156.
- Strakauskaitė 2010 – Nijolė Strakauskaitė. *Kultūros kraštovaizdis prie Kuršių marių*. Klaipėda: Klaipėdos universiteto leidykla.
- Svetikas 2009 – Eugenijus Svetikas. *Lietuvos Didžiosios Kunigaikštystės christianizacija XIV a. pab. – XV a.*, t. 1. Vilnius: Diemedžio leidykla.
- Širouchov 2012 – Roman Širouchov. „Prūsijos“ muziejaus archeologijos kolekcijos ir archyvai. *Mažoji Lietuva: paribio kultūros tyrimai*. Vilnius, 131–166.
- Širouchovas 2011 – Romanas Širouchovas. Nauji prūsų X–XIII a. kapinynų tyrimai vakarų baltų kultūros kontekste. *Lituanistica*, 57, nr. 3 (85), 276–304.
- Šturms 1936 – Eduards Šturms. Vilkumuižas ezera atradumi. *Senatne un Māksla*, II. Rīga, 72–86.
- Valatkienė 1995 – Laima Valatkienė. Kuršų senkapis. *LA*, 11, 214–243.
- Volkaitė-Kulikauskienė 1970 – Regina Volkaitė-Kulikauskienė. *Lietuviai IX–XII a.* Vilnius: Mintis.
- Wessman 2009 – Anna Wessman. Reclaiming the past: using old artefacts as a means of remembering. Ats. red. A. Šne, A. Vasks, Memory, society, and material culture. Papers from the Third Theoretical Seminar of the Baltic Archaeologists (BASE) Held at the University of Latvia. October 5–6, 2007. *Interarchaeologia*, 3. Rīga–Helsinki–Tartu–Wilnius, 71–88.
- Žulkus 1991 – Vladas Žulkus. Die Kuren im 13.–15. Jahrhundert. *Prußen, Kuren und Masuren. Drei Beiträge zur Landeskunde Ostpreußens*. Hamburg–Weißenburg: Braun & Elbel, 15–29.
- Žulkus 2004 – Vladas Žulkus. *Kuršiai Baltijos jūros erdvėje*. Vilnius: Versus aureus.
- Žulkus 2007 – Vladas Žulkus. *Palanga in the middle ages. Ancient settlements*. Vilnius: Versus aureus.
- Валуев 2003 – Анатолий Валуев. Итоги изучения грунтового могильника Альт-Ведау. *Проблемы Балтийской археологии*. Калининград: Издательство Калининградского государственного университета, 104–116.
- Валуев, Кулаков 1999 – Анатолий Валуев, Владимир Кулаков. Тевтонский крест и бог Перкуно. *Наука в России*, 6. Москва, 80–85.
- Гуревич 1960 – Фрида Гуревич. Из истории Юго-Восточной Прибалтики в I тысячелетии н.э. (по материалам Калининградской области). Отдельный оттиск. In: Древности Северо-Западных областей РСФСР в I тысячелетии н.э. *Материалы и исследования по археологии СССР*, № 76. Москва–Ленинград: Издательство Академии Наук СССР.
- Кулаков 1990 – Владимир Кулаков. Древности Пруссос VI–XIII вв. *Археология СССР*. Г1–9. Москва: Наука.
- Кулаков 1999 – Владимир Кулаков. Ирзекапинис. *Stratum Plus*, 5. Санкт-Петербург–Кишинёв–Одесса, 211–273.
- Кулаков 2008 – Владимир Кулаков. Вторая волна заселения: скандинавы и западные балты. In: *Куршская Коса. Культурный ландшафт*. Калининград, 2008, 40–65.
- Кулаков et al. 2001 – В. И. Кулаков, Т. Н. Тепляков, Г. С. Пузакова. *Остров Розмттен: история заселения*. Калининград.
- Кулаков 2011 – Владимир Кулаков. Балтская часть могильника Кауп. *AL*, 12, 87–98.

- Пронин et al. 2006 – Г. Н. Пронин, М. Е. Смирнова, Т. Н. Мишина, В. В. Новиков. Могильник Поваровка X–XIII вв. (Калининградская область). *МОАИ*, 8. Москва: Таус.
- Скворцов 2010 – Могильник Митино V–XIV вв. (Калининградская область) по результатам исследований 2008 г., т. 1. *МОАИ*, 15. Москва.
- Тюрин 2011 – Евгений Тюрин. Кауп и Кораллен-берг в финальной стадии эпохи викингов. *Культурное наследие Восточной Пруссии*, II. Калининград: Издательство БФУ им. И. Канта, 123–132.
- Широухов 2011a – Роман Широухов. Контакты пруссов и куршей X–XIII вв. по археологическим источникам. *LA*, 37, 167–206.
- Широухов 2011b – Роман Широухов. К вопросу об отношениях пруссов и куршей в X–XIII вв. Введение в проблематику. *Культурное наследие Восточной Пруссии*, II. Калининград: Издательство БФУ им. И. Канта, 133–145.

Roman Shiroukhov

EARLY MEDIEVAL ARCHAEOLOGICAL SITES OF THE CURONIAN SPIT. THE QUESTION OF THE CONTACT ZONE FOR PRUSSIANS AND CURONIANS

Summary

The article is dedicated to the archaeological monuments investigated on the Curonian Spit from the very beginning of archeological excavations here in the 1869 up to the 2008. All investigated archaeological monuments are located in the Southern part of Curonian Spit and are dated by the 13th–15th centuries in case of Stangenwalde cemetery and by the 12/13th–14th centuries for Korallen-Berg settlement. Materials of Stangenwalde inhumation graves have a wide range of parallels and analogies with Prussian cemeteries of the Teutonic Order period as Alt-Wehlau, Gerdauen-Kinderhof, Mitino, Równina Dolna etc. Some archaic artefacts as penannular brooch with connected star-shaped terminals and also spiral bracelet and drinking horn mount of Curonian types could appear here far behind the date of their production, from areas of Sambia and today's Klaipėda district respectively. Perhaps, it is the same case for oval steels with up-twisted terminals, found in Korallen-Berg. The forms of ceramics and ornaments occurred in Korallen-Berg have the number of analogies both in cemeteries and settlements of the 12th–14th centuries in Prussian and Curonian area. The fact that Prussian or Curonians cremation graves

of the 11th–13th centuries did not occur in Curonian Spit, together with the data of mentioned monuments, as well as stray finds of ornaments of the 12/13th–15th centuries in the area of former Rossitten and Pillkopen, proves the theory, that main Iron Age settlement activity began here not as the earliest at the beginning of the 13th century and was caused by the war of Prussians with Teutonic knights and new political realities of German colonisation, which made Curonian Spit an important war and trade road, connecting Sambian peninsula with newly established castle of Memel-Burg.

I priedas. Lentelės

I.1. Kuršių nerijos ir artimiausių teritorijų XII/XIII–XV a. archeologiniai paminklai ir atsitiktiniai radiniai

(Pagal. CEN, RGA, Engel 1931b; Širouchov 2012š). 1 pav.

| Nr. | Paminklo pavadinimas | Paminklo rūšis | Laikotarpis (amž.) | Radiniai |
|-----|---|------------------------|----------------------------|---|
| 1. | Alt-Negeln (Nagliai) | – | XI–XIV a. (?) | Svarstyklių fr. (ats. rad.) |
| 2. | Korallen-Berg | Gyvenvietė | XII(?)–XIII/ XIV a. | Nurodyto laikotarpio radiniai |
| 3. | Kuršių nerija | – | XI–XIV a. (?) | 3 svareliai (ats. rad.) |
| 4. | Lattenwalde | Kapinynas | XIII–XV a. | Nurodyto laikotarpio radiniai |
| 5. | Pillkopen | – | XII–XIV a. (?) | Apyrankė gyvuliniais galais (ats. rad.) |
| 6. | Pillkopen, Caspalagen berg | Gyvenvietė | XIII a. p. – XV a. | pasaginė segė (ats.rad.: |
| 7. | Pillkopen, Lepas kalns | Gyvenvietė | XIII a. p. – XV a. | Ordino laikotarpio keraminių indų šukos ir plytų skeveldros |
| 8. | Pillkopen, Hirschbudenberg | – | XIII–XV a. (?) | Bronzinės sagtys |
| 9. | Pillkopen-Neuhaus | Įtvirtinimas (pilis?) | Įsteigtas 1333 m. | – |
| 10. | Pilkoppen-Rossiten | – | XIII–XV a. (?) | Atsitiktiniai radiniai |
| 11. | Pilkoppen-Preil(a) | – | XIII–XV a. (?) | Pasaginės segės, ats. rad. |
| 12. | Rossiten | Pilis | 1300/1330 m. | – |
| 13. | Rossiten | Kapinynas | XII/XIII–XIV/ XV a. (?) | Pasaginė segė gyvuliniais galais |
| 14. | Stangenwalde (Kunca) | Kapinynas | XIII–XV a. | Nurodyto laikotarpio radiniai |
| 15. | Ventės ragas | Pilis (?) | Įsteigta 1360 m. | – |
| 16. | Klaipėda (Memel-Burg) | Pilis | Įsteigta 1253 m. | XIII/XIV–XV a. papuošalai |
| 17. | Žardė-Laistai | Gyvenviečių kompleksas | X/XI–XIII a. | Nurodyto laikotarpio radiniai |
| 18. | Badužiai, Janiškės, Laistai | Kapinynai | X/XI–XIII a. | Nurodyto laikotarpio radiniai |
| 19. | Laptau | Pilis | Įsteigta 1258 m. | – |
| 20. | Kaup–Wiskiauten–Wosegau | Gyvenviečių kompleksas | X/XI–XIII a. | Nurodyto laikotarpio radiniai |
| 21. | Kl. Kaup, Mülsen, Bludau, Laptau, Schulstein, Klincovka-1 | Kapinynai | X/XI–XIII a. | Nurodyto laikotarpio radiniai |

I.2. Stangenwalde kapinyno įkapių būdingumas prūsų ir pietų kuršių etnosams XIII–XV a.¹

| Nr. | Įkapių tipai | Prūsai | Kuršiai |
|--------------|--|--------|---------|
| 1. | Pasaginės segės (keturkampiais, aguoniniais, gyvuliniais galais) | + | + |
| 2. | Pasaginės gyvulinės segės vytu (pintu) lankeliu | + | - |
| 3. | Pasaginės segės žvaigždiniais sujungtais galais | + | + |
| 4. | Skardinės segės | + | - |
| 5. | Segės su lotyniškais užrašais | + | + |
| 6. | Vytinės-spiralinės antkaklės XIII a. | + | +/- |
| 7. | Juostinės apyrankės | + | + |
| 8. | Spiralinės apyrankės | +/- | + |
| 9. | Žiedai (pinti, juostiniai) | + | + |
| 10. | Ginklai | + | + |
| 11. | Uždari skiltuvai | + | + |
| 12. | Puodai kapuose | + | +/- |
| 13. | Lokio nago kabučiai | + | +/- |
| 14. | Smiltainio verpstukai | - | + |
| 15. | Geriamieji ragai | +/- | + |
| 16. | Raktai „E-D“ tipų (pagal Kolčiną) | + | - |
| 17. | Sidabru plakiruoti „riterių“ diržai (apkalai) | + | - |
| 18. | Svarstyklės-svareliai XIII a. kapuose | + | - |
| 19. | Diržo kabliukai | + | - |
| Balai | | 17 | 11,5 |

¹ Kiekvienas „+“ lentelėje reiškia tam tikro dirbinio būdingumą prūsų ar kuršių etnosams, arba 1 balą, „+/-“ – kad dirbiniai aptinkami etnoso teritorijoje, bet retai ir apskritai nėra būdingi (0,5 balo), ir „-“ atitinkamai reiškia, kad dirbinys nežinomas etnoso teritorijoje (0 balo).

**I.3. Korallen-Bergo XII–XIV/XV a. dirbiniai
prūsų ir kuršių kultūros kontekste**

| Nr. | Įkapių tipai | Prūsai | Kuršiai |
|-----|---|--------|---------|
| 1. | Pasaginės segės aguoniniais ir cilindriniais galais | + | + |
| 2. | Plokštinė kryžminė segė | + | + |
| 3. | Įvijinis žiedas | + | + |
| 4. | Bronzinis karolis | + | + |
| 5. | Kaulinės šukos (kapuose) | + | +- |
| 6. | Žiesti puodai (V. Žulkaus B1:b, B:2b tipų ir kt.) | + | + |
| 7. | Šiferinis verpstukas | + | +- |
| 8. | Skiltuvas atrietais galais | +- | + |
| 9. | Žeberklinis ietigalis | + | + |
| 10. | Laivų kniedės | + | + |
| | Balai | 9,5 | 9 |