

## DARBO RINKOS RAIDOS STEBĖSENA: SITUACIJOS SKIRTUMAI LIETUVOJE IR JOS REGIONUOSE

LAIMA OKUNEVIČIŪTĖ NEVERAUSKIENĖ<sup>1</sup>, ARŪNAS POCIUS<sup>2</sup>

Lietuvos socialinių mokslų centras<sup>1</sup> (Lietuva)

### ANOTACIJA

Straipsnyje analizuojami situacijos darbo rinkoje skirtumai Lietuvoje ir jos regionuose. Remiantis Užimtumo tarnybos (toliau UT) duomenimis, šioje publikacijoje prioritetas teikiamas nedarbo tendencijų analizei. Kitas šio statistinio tyrimo prioritetas – atskleisti regioninius darbo rinkos rodiklių skirtumus, nustatant miesto ir kaimo gyventojų užimtumo bei aktyvumo lygio rodiklių dinamiškas tendencijas, detaliau įvertinant teritorinius registruoto nedarbo diferenciacijos ypatumus apskričių ir savivaldybių lygmenimis. Miesto ir kaimo darbo rinkos rodiklių skirtumai atskleidžia bendresnį stebimų pokyčių vaizdą, tuo tarpu teritoriniai skirtumai (juos išreiškiantys santykiniai rodikliai) – detalesnį nagrinėjamų rodiklių diferenciacijos mastą. Šio tyrimo rezultatai gali būti naudingi formuojant šalies darbo rinkos politikos prioritetus (ypač) regionų lygmeniu.

RAKTINIAI ŽODŽIAI: *regionai, miestas, kaimas, darbo užmokestis, nedarbo lygis, užimtumas, ekonominis aktyvumas, darbo rinka, jaunimas, integracija.*

### ABSTRACT

This article presents a detailed analysis of factors influencing labour market disparities across Lithuania's regions. A further objective is to examine regional differences in labour market indicators by identifying trends in employment and labour force participation among the urban and rural populations. The study also provides an in-depth assessment of registered unemployment disparities at both the county and municipal levels. While urban-rural differences in labour market indicators offer a broad perspective on the observed changes, territorial disparities, expressed through relative indicators, offer a more detailed understanding of differentiation in the analysed metrics. The findings will provide insights to inform labour market policy priorities in Lithuania, especially at the regional level.

KEY WORDS: *regions, city, rural area, wages, unemployment rate, employment, economic activity, labour market, youth, integration.*

JEL KLASIFIKACIJA: J11, J01, J08, I38, 015.

DOI: <https://doi.org/10.15181/rfds.v47i3.2763>

### Įvadas

Tyrimo aktualumas. Lietuvos darbo rinkai didesnis dėmesys skirtas pandemijos laikotarpiu. Tada darbo rinkos ir nedarbo problemos buvo tiek mūsų žiniasklaidos, tiek mokslo žmonių akirtyje. Po pandemijos krizės susidomėjimas šalies darbo rinka atslūgo. Tačiau mokslinės analizės apie Lietuvą, atsižvelgiant į vėlesnio laikotarpio aktualijas, šiuo metu beveik neatnaujinamos, nors įtampa darbo rinkoje vis dar išliko. Ypač trūksta aktualių padėties darbo rinkoje stebėsenos rezultatų šalies regionų lygmeniu.

Tyrimo metodai. Skirtingų nedarbo rodiklių lyginamoji analizė, santykiniai nedarbo rodikliai (koeficientai), bedarbių indeksai, Beveridžo kreivė, variacijos koeficientų analizė regionų (savivaldybių ir apskričių) lygmenimis.

---

<sup>1</sup> Laima Okunevičiūtė Neverauskienė – daktarė, profesorė, vyriausioji mokslo darbuotoja, Lietuvos socialinių mokslų centras. Mokslinių interesų sritys: darbo rinka, tikslinių grupių integracija, migracija, socialinė ekonomika, regionų ekonomika, šešėlinė ekonomika, užimtumo politika.

El. paštas: Laima.Okuneviciute@dsti.lt

<sup>2</sup> Arūnas Pocius – daktaras, vyresnysis mokslo darbuotojas, Lietuvos socialinių mokslų centras. Mokslinių interesų sritys: darbo rinka, tikslinių grupių integracija, demografija, šešėlinė ekonomika

Tyrimo mokslinė problema apima analizės būdus bei rodiklius, kuriais remiantis atliekama makroiki regioninio lygmens statistinių duomenų analizė. Galima skirti keletą konkretesnių mokslinių problemų, kurios susijusios su šios publikacijos tyrimų rezultatais. Pirma. Kaip vertinti bedarbių skaičiaus mažėjimo ir svyravimo galimybes, kai nedarbas paskirose žemesnio nedarbo lygio šalies teritorijose pasiekia jį atitinkančią minimalią natūralaus nedarbo normos ribą? Antra. Ar tikslinga būtų plačiau taikyti variacijos rodiklius nustatant darbo rinkos prioritetus ir atliekant darbo rinkos stebėseną savivaldybių ir apskričių lygmenimis?

Mokslinis naujumas. Šiuo metu akivaizdu, kad šalyje stokojama analizių, kurios būtų atliktos remiantis Užimtumo tarnybos duomenimis. Todėl analizuodami situaciją darbo rinkoje straipsnio autoriai remiasi santykiniais nedarbo rodikliais pagal šalies regionus, kurie konstruojami remiantis skirtingais duomenų šaltiniais – tiek Užimtumo tarnybos, tiek darbo jėgos tyrimų duomenimis. Tačiau iškyla mokslinė problema, kaip vertinti ir interpretuoti stebimus nestabilumus šalies darbo rinkoje, skirtingiems duomenų šaltiniams rodant priešingos krypties nedarbo rodiklių tendencijas.

Straipsnio (tyrimo) tikslas – atlikti šalies nedarbo ir situacijos darbo rinkoje rodiklių stebėseną šalyje ir šalies regionuose.

Suformuluotas tyrimo tikslas ir nagrinėjamos problematikos aktualumas lėmė šiuos uždavinius:

- įvertinti bendruosius situacijos šalies darbo rinkoje pokyčius pagal demografinės gyventojų grupes;
- nustatyti gyventojų užimtumo ir aktyvumo pokyčius šalies miestuose ir kaimuose;
- atlikti registruoto nedarbo skirtumų stebėseną šalies regionuose ir įvertinti šio rodiklio diferenciacijos mastą.

## 1. Tyrimo metodologija ir naudojamų rodiklių interpretacijos galimybės

Darbo rinkos raida yra vienas sudėtingiausių socialinių ir ekonominių procesų, ypač veikiamų globalizacijos (Bogle ir kt., 2022; Fang ir kt., 2022; Rubery, 2024), technologinės pažangos (Ross ir kt., 2024), demografinių pokyčių (Zielinski, 2024; Jackson, Tomlinson, 2020; Houston ir kt., 2024), politinių-ekonominių reformų (Novikova ir kt., 2019; Knapinska, Wozniak-Jasinska, 2024) bei kitų veiksnių (Giupponi, Machin, 2024). Darbo rinkos struktūros pokyčiai dažnai lemia darbo pasiūlos ir paklausos disbalansą. Technologinė revoliucija, įskaitant automatizaciją ir dirbtinį intelektą, keičia profesijų pobūdį (Zamfir, Aldea, 2020; Ciobanu ir kt., 2022; Dzobelova ir kt., 2023), mažina žemesnės kvalifikacijos darbo vietų paklausą ir skatina didesnę kvalifikuotų specialistų poreikį (Gawrycka ir kt., 2020; Lauder, Mayhew, 2020; Baertsch ir kt., 2024; Gagnidze, 2024). Kartu demografiniai iššūkiai, tokie kaip visuomenės senėjimas ir migracijos srautai, dar labiau mažina darbo rinkos tvarumą, ypač regionuose, kur ryški darbingo amžiaus gyventojų mažėjimo tendencija (Grencikova ir kt., 2022; Sloka, ir kt., 2024; Araki ir kt., 2023; Morozov ir kt., 2024; Cheromukhina, 2024).

Šios problemos aktualumas tampa vis ryškesnis dėl pastarųjų metų pasaulinių krizių, tokių kaip COVID-19 pandemija (Privara, 2022), paskatinusi darbo rinkos pertvarką, įskaitant nuotolinį darbą, darbo laiko lankstumą ir naujų užimtumo formų atsiradimą (Guzi, Landesmann, 2022). Šių reiškinų pasekmės sukėlė diskusijų dėl darbo vietos saugumo, socialinės apsaugos, pajamų nelygybės ir gebėjimo prisitaikyti prie kintančių ekonominių sąlygų (Doornik ir kt., 2023; Claveria, Soric, 2023; Huzevka ir kt., 2024).

Vakarų Europos šalyse nedarbo problemoms skiriamas išskirtinis dėmesys. Tad didesnę dėmesį šioje publikacijoje skirsime metodologiniams nedarbo vertinimo klausimams, kurių detaliau nepažinus nebus galima objektyviau vertinti stebimų pokyčių Lietuvos darbo rinkoje. Reikia pastebėti, kad Valstybinės duomenų agentūros (toliau VDA) duomenimis, nedarbo lygio rodiklis nustatomas remiantis ekonomiškai aktyvių gyventojų koncepcija. Tad mūsų atveju ypač svarbu pastebėti, kad įprastinis nedarbo lygio rodiklis, VDA duomenimis, skaičiuojamas ne konkrečios demografinės gyventojų grupės, o tik ekonomiškai aktyvių gyventojų (darbo jėgos). Pastarasis nedarbo rodiklis įvertinamas apklausų būdu, jį skaičiuojant ekonomiškai neaktyvūs gyventojai neįtraukiami.

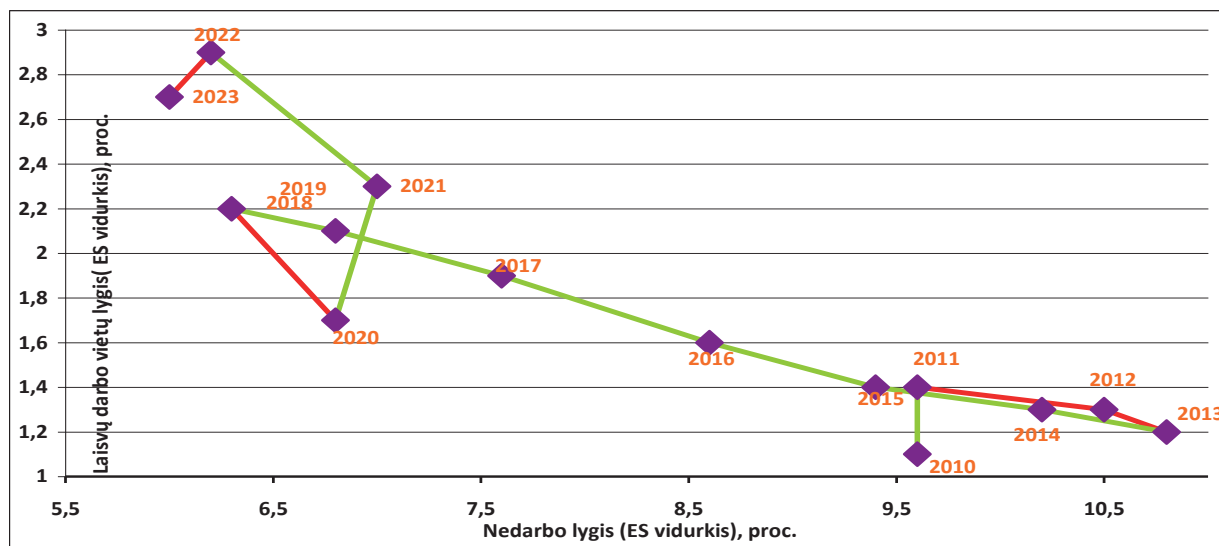
Valstybinė užimtumo tarnyba jau nuo šios institucijos susikūrimo pradžios skaičiuoja santykinį registruoto nedarbo rodiklį. Jis skaičiuojamas kaip registruotų bedarbių ir darbingo amžiaus gyventojų skaičiaus santykis. Metodologiškai nuo įprasto nedarbo lygio rodiklio, kuris skaičiuojamas nuo darbo jėgos, jis skiriasi. Tai itin svarbus santykinis rodiklis, leidžiantis įvertinti nedarbo diferenciacijos mastą šalies teritorijų aspektu

ne tik apskričių, bet ir savivaldybių lygmeniu. Faktiškai šis dydis atskleidžia registruoto nedarbo lygio rodiklio funkcijas, nors dėl metodologinių skirtumų ir jų nulemtų ryškių kiekybinių skirtumų jo tapatinti su įprastiniu nedarbo lygiu, VDA duomenimis, jokių būdu negalima. Galima skirti ir kitą papildomą nedarbo struktūros santykinį rodiklį, išreiškiantį atitinkamos bedarbių grupės lyginamąjį svorį bendrame jų skaičiuje ir atskleidžiantį detalesnį jų struktūros pasiskirstymą. Tačiau su nedarbo lygio rodikliu jis netapatinamas.

Siekdami detaliau atskleisti regioninius nedarbo diferenciacijos ypatumus Lietuvoje, straipsnio autoriai rėmėsi skirtingais variacijos rodikliais. Remtasi tiek absoliučiais (variacijos mastas), tiek santykiniais variacijos rodikliais (variacijos koeficientas, vidutinio standartinio kvadratinio nuokrypio rodiklis). Santykiniai registruoto nedarbo variacijos rodikliai šioje publikacijoje detalizuoti pagal apskritis ir savivaldybes. Tad nuo nedarbo vertinimo metodologinių nuostatų pereikime prie detalesnės registruoto nedarbo struktūros analizės pagal penkiametės amžiaus grupes šalies mastu.

Publikacijoje esminis dėmesys skiriamas šiame ir praėjusiame dešimtmečiuose vykusių Lietuvos darbo rinkoje stebimų pokyčių analizei, nors gana dažnai autorių atliktas vertinimas apima ir ilgalaikes tendencijas iki 2010 m. (tolesnės retrospektyvos duomenis). Kadangi vienas šio straipsnio prioritetų – nedarbas, išskirkime pagrindines stebimas šio rodiklio tendencijas visos ES mastu, palyginus su laisvų darbo vietų lygio pokyčiais. Kaip matome iš bendrų stebimų pokyčių, kurie iliustruoja situaciją ES, svarbūs yra tiek situacijos darbo rinkos nuosmukių, tiek pakilimų laikotarpiai (jie, atsižvelgiant į darbo vietų svyravimus diagramoje, pavaizduoti atitinkamai raudonomis ir žaliomis spalvomis) (1 pav.). Bendrame darbo rinkos tendencijų fone mūsų šalis pastaraisiais metais nėra tik ypatinga išimtis. Tačiau šiame straipsnyje stebimų pokyčių Lietuvoje vertinimo kontekstas labiau apima pandemijos krizės poveikio darbo rinkai laikotarpį, taip pat ir laikotarpį po jos, nors atlikta darbo rinkos rodiklių stebėseną apima gerokai ilgesnį laiką. Minėtame situacijos vertinimo kontekste išskirtinas tiek pandemijos krizės laikotarpis (2020 m.), kai nedarbo lygis augo ne tik visoje ES, bet ir Lietuvoje, tiek šio rodiklio augimo laikotarpis mūsų šalyje (2022–2023 m.).

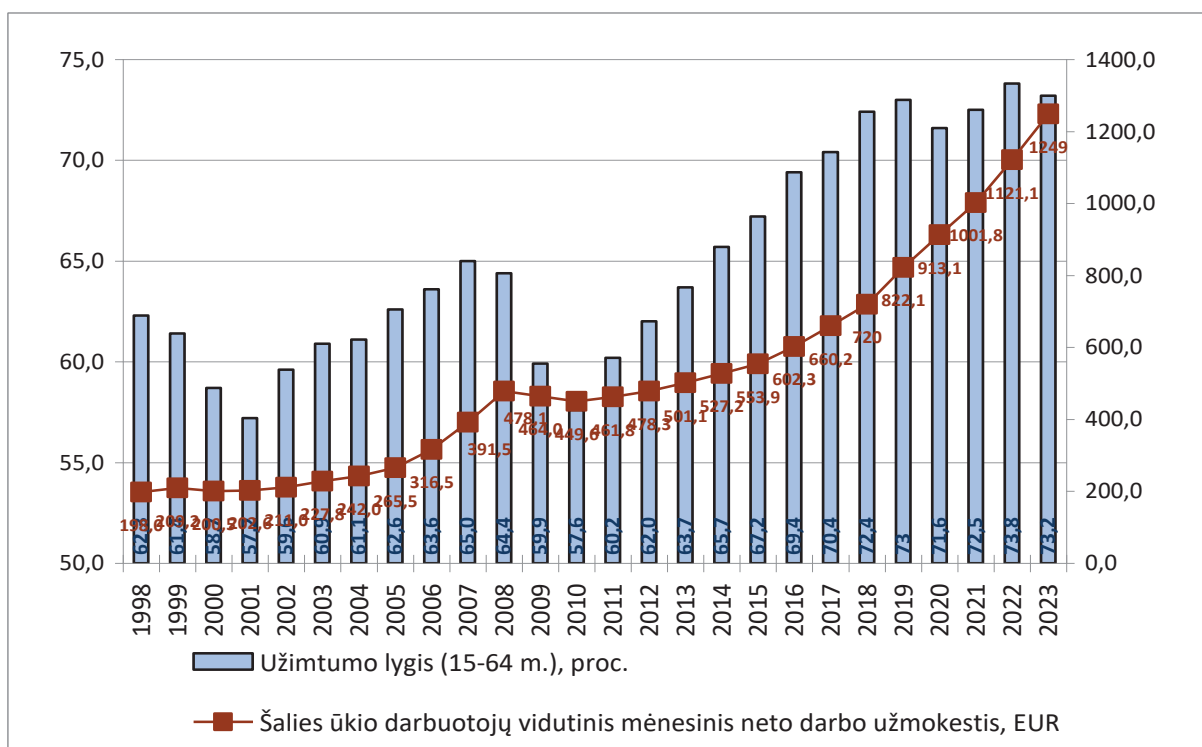
Sprendžiant iš Beveridžo kreivės, svarbu pastebėti, kad šiame dešimtmetyje stebimi situacijos darbo rinkoje pokyčiai ES mastu gerokai skiriasi nuo ankstesniame dešimtmetyje vykusių pasikeitimų, nes jie vyko didesnio darbo vietų trūkumo sąlygomis. Tai liudija išaugusios 2021–2023 m. Beveridžo kreivės reikšmės kairėje diagramos pusėje.



1 pav. Beveridžo kreivė\* ES mastu 2010–2023 m. (laisvų darbo vietų ir nedarbo lygio santykinų rodiklių priklausomybės pasiskirstymas, Eurostat duomenimis)

Jau minėjome, kad šioje publikacijoje naudojami UT duomenys, kitas duomenų šaltinis – VDA duomenys, atskleidžiantys įvairius padėties šalies darbo rinkoje vertinimo aspektus: ne tik nedarbą, bet ir užimtumą (aktyvumą), darbo apmokėjimo situaciją ir pan. Iš žemiau pateiktos diagramos matome, kad nepaisant vidutinio mėnesinio neto darbo užmokesčio šalyje spartaus augimo per pastaruosius dešimt metų, užimtumo lygio augimas jau prieš pandemiją gerokai sulėtėjo (2018 m.), o pačios krizės metu šio rodiklio reikšmė sumažėjo. Darbo apmokėjimas šalyje šiame dešimtmetyje augo gerokai sparčiau nei gyventojų užimtumas (2 pav.). Taigi, esant gana įtemptai šalies ekonominei situacijai ir ribotoms darbo našumo augimo galimybėms, perspektyvoje kyla nedarbo augimo grėsmė.

Nepaisant gana didelio nestabilumo šalies darbo rinkoje ir ekonomikoje, užimtumo lygis per ilgą laiką išaugo ir 2022 m. pasiekė rekordines aukštumas, net esant dideliems darbo apmokėjimo kitimo tempams (2 pav.). Užimtumo lygio dinamika akivaizdžiai susijusi su nedarbo lygio rodikliu. Metodologiniu aspektu tai atvirkštiniai statistiniai dydžiai. Kyla natūralus klausimas, ar Lietuvoje nedarbo lygis (2022 m. šis rodiklis siekė 5,9 proc.) mažėdamas ir artėdamas prie natūralios nedarbo normos reikšmės jau pasiekė minimalaus pokyčio ribą ir ar yra dar jo mažinimo galimybių? Taigi galimų nedarbo svyravimų įvertinimas šalyje turi ne tik teorinį, bet ir praktinį kontekstą. Tačiau nedarbo lygio svyravimus ir skirtumus detaliau ištyrinėti galima tik įvertinus situaciją darbo rinkoje šalies regionuose, nes didesnis šio rodiklio diferenciacijos mastas, bent jau formaliai, atskleidžia šio rodiklio mažinimo galimybes šalies teritorijose, kur santykinis nedarbo rodiklis didesnis.



2 pav. Gyventojų (15–64 m.) užimtumo lygio ir vidutinio mėnesinio neto darbo užmokesčio palyginimas Lietuvoje 1998–2023 m., VDA duomenimis

## 2. Registruotų bedarbių struktūros pokyčių įvertinimas amžiaus aspektu

Statistinių duomenų stebėsenos rezultatai rodo, kad 2016–2022 m. laikotarpiu registruotų bedarbių skaičius paskirose jaunimo amžiaus grupėse augo gana sparčiai. Ypač išaugo 15–19 metų amžiaus bedarbių skaičius – net 4,2 karto; 20–24 metų amžiaus bedarbių skaičius – 2,3 karto, kitose jaunimo amžiaus grupėse jis augo gerokai lėčiau. 15–19 ir 20–24 metų jaunimo pažeidžiamumą darbo rinkoje iliustruoja tai, kad bedarbių

skaičius šiose amžiaus grupėse nagrinėjamoju laikotarpiu augo gerokai sparčiau nei vidutiniškai šalyje, nors kitų jaunimo grupių viduje nukrypimai nuo stebimos tendencijos vidurkio Lietuvos mastu buvo palyginti nežymūs (žr. 1 lentelę). Kita vertus, bedarbių skaičiaus tendencijos pagal visas amžiaus grupes buvo skirtingos. Prie demografinės grupės, kurios darbo ieškančių asmenų situacija darbo rinkoje gerokai pakito, reikėtų priskirti ir 60–64 metų amžiaus bedarbius, kurių skaičius nagrinėjamoju laikotarpiu šalyje augo taip pat gana sparčiai (2,8 karto). Pastebėta, kad bedarbių skaičiaus augimas per visą stebimą laikotarpį (2016–2022 m.) tolydžiai lėtėjo 15–44 metų amžiaus grupėse. Lėčiausiai registruotų bedarbių skaičius augo vidutinio amžiaus gyventojų grupėse (40–54 metų), kurių galimybės integruotis į darbo rinką buvo santykinai geresnės.

1 lentelė. Užimtumo tarnyboje registruotų bedarbių skaičiaus dinamika šalyje amžiaus aspektu. Vidutinis metinis rodiklis (tūkst.)\*

	2016 m.	2017 m.	2018 m.	2019 m.	2020 m.	2021 m.	2022 m.	2016–2022 m. (proc.)**
15–19	1560	1670	2001	2060	6578	6596	2244	422,9
20–24	10 545	9294	9412	10 123	23 244	24 729	13 208	234,5
25–29	14 338	13 309	13 795	14 394	19 332	19 670	14 638	137,2
30–34	14 370	14 079	14 384	14 510	20 241	21 705	16 966	151,0
35–39	14 888	13 881	13 697	13 666	18 799	20 389	16 641	136,9
40–44	18 817	17 687	16 968	15 978	20 082	20 778	15 988	110,4
45–49	22 320	21 547	20 933	19 750	24 412	25 103	18 717	112,5
50–54	25 543	24 172	23 445	22 479	27 758	28 770	21 886	112,6
55–59	25 586	25 756	26 117	25 109	31 332	32 546	24 005	127,2
60–64	9330	10 838	12 707	14 382	22 019	26 320	21 802	282,1
15–24	12 105	10 963	11 413	12 183	29 822	31 324	15 451	258,8
15–29	26 442	24 272	25 208	26 576	49 154	50 994	30 089	192,9
55–64	34 915	36 593	38 823	39 491	53 351	58 866	45 807	168,6
Iš viso	157 293	152 230	153 456	15 2450	213 794	226 603	187 894	144,1

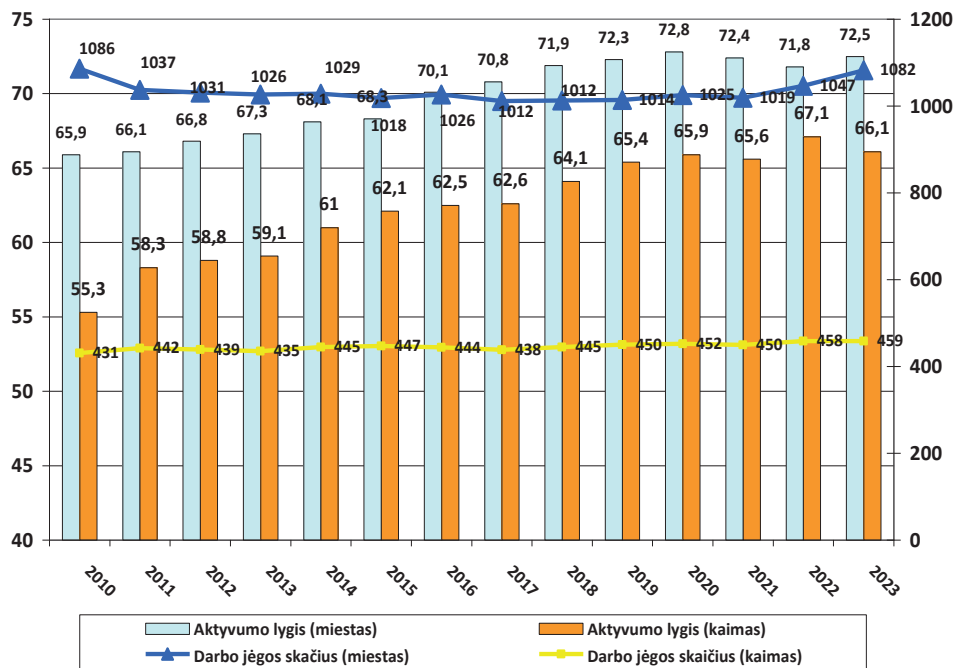
\*Šaltinis: Užimtumo tarnybos duomenys. Šioje ir kitoje lentelėse esantys vidutiniai dydžiai apskaičiuoti remiantis rodiklių skaičiaus rodikliais metų pradžioje ir pabaigoje.

\*\*Bedarbių skaičiaus dinamikos indeksas.

### 3. Gyventojų užimtumo ir aktyvumo pokyčiai šalies miestuose ir kaimuose

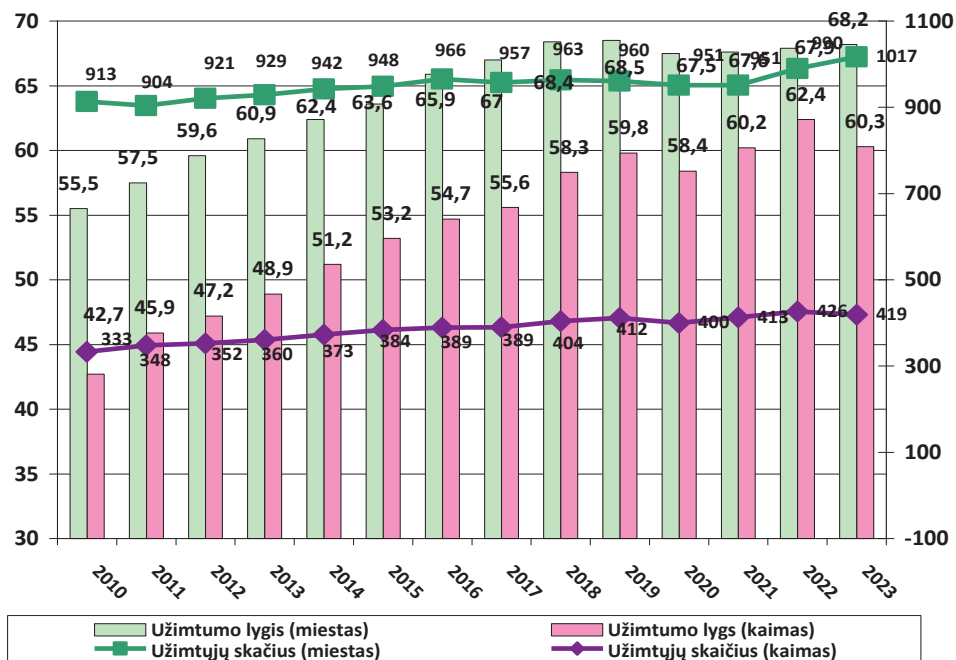
Nors demografinė situacija šalyje prastėjo, darbo jėgos skaičius šalies miestuose 2010–2022 m. sumažėjo nedaug (apie 40 tūkst.), nors pastaraisiais metais stebėtas šio rodiklio augimas. Tačiau dar įdomesnė situacija kaime, kur stebimu laikotarpiu mes matome netgi tam tikrą teigiamą ekonomiškai aktyvių gyventojų skaičiaus prieaugį (28 tūkst.). Paaiškinti pastaruosius pokyčius būtų sudėtinga, neatsižvelgus į tai, kad kaimo gyventojų aktyvumo lygis augo gerokai sparčiau nei miesto gyventojų. Be to, šalies miestų gyventojų aktyvumo lygis pradėjo mažėti jau nuo pandemijos pradžios ir tęsėsi 2020–2022 metais (3 pav.). Taigi darbo išteklių trūkumą Lietuvoje didele dalimi kompensavo gana spartus gyventojų aktyvumo lygio augimas (ypač kaime). Tačiau darbo jėgos skaičius šiame dešimtmetyje ėmė didėti dėl išaugusios imigracijos, ypač šalies miestuose. 2020–2023 m. darbo jėgos skaičius miestuose išaugo 5,6 proc., kaimuose – 1,5 proc.

Kitaip nei darbo jėga, keitėsi užimtųjų skaičius šalies miestuose. Mažėjant darbo jėgos skaičiui 2010–2023 m. laikotarpiu, užimtųjų skaičius gerokai išaugo. Jis sparčiai augo tiek mieste, tiek kaime. Visgi užimtumo lygis per visą stebimą laikotarpį šalies kaime augo gerokai sparčiau. Todėl užimtumo lygio skirtumų



3 pav. 15–74 m. gyventojų vidutinio metinio aktyvumo lygio rodiklių (proc.) ir darbo jėgos skaičius (tūkst.) palyginimas šalies miestuose ir kaimuose, VDA duomenimis\*

\*Čia ir 4 pav. kairiosios skalės pusėje pateiktas rodiklis, išreikštas procentais, dešinėsios – tūkstančiais.

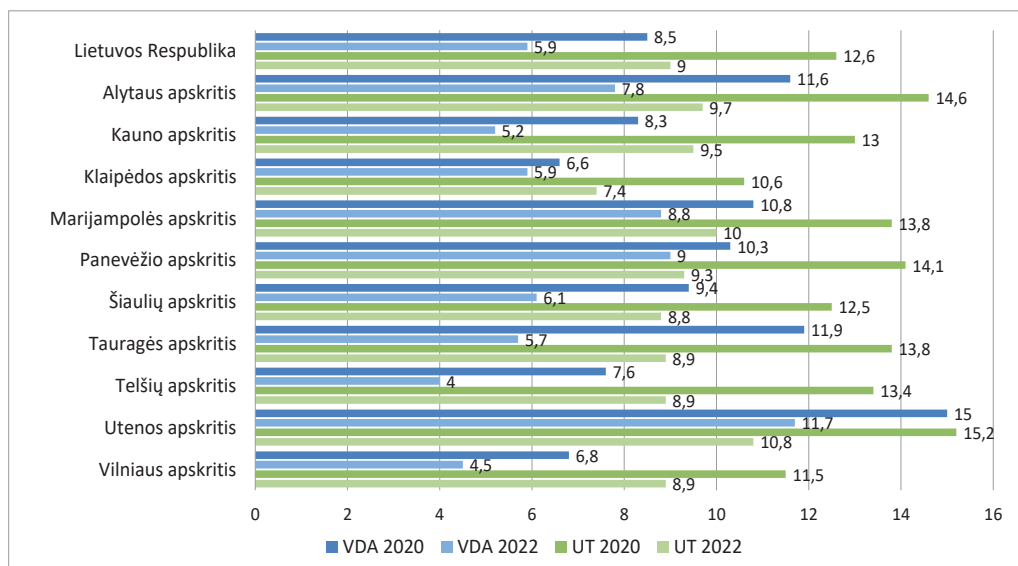


4 pav. 15–74 m. gyventojų vidutinio metinio užimtumo lygio rodiklių (proc.) ir darbo jėgos skaičius (tūkst.) palyginimas šalies miestuose ir kaimuose, VDA duomenimis

tarp miesto ir kaimo gerokai sumažėjo, nors tradiciškai darbo vietų mieste sukuriama daugiau. Nuo pandemijos krizės (2020 m.) labiau nukentėjo kaimo žmonės (jų užimtumas mažėjo sparčiau). Nepaisant to, miesto gyventojų užimtumo lygis 2023 m. siekė net 68,2 proc., kaimo 2022 m. – 62,4 proc. (šio rodiklio reikšmės tapo maksimalios per visą stebimą laikotarpį) (4 pav.).

#### 4. Nedarbo skirtumai šalies regionuose, diferenciacijos vertinimas

Remdamiesi skirtingais duomenų šaltiniais, palyginkime nedarbo rodiklių reikšmes šalies apskrityse pandemijos krizės laikotarpiu ir prabėgus keletui metų po jos. Statistinio palyginimo rezultatai atskleidė, kad 2020–2022 m. visose šalies apskrityse mažėjo ne tik registruotas, bet ir užimtumo tyrimų duomenimis nustatomas nedarbo lygis. 2020 m. VDA ir UT pateikti duomenys visuose šalies regionuose skyrėsi gana žymiai, išskyrus Tauragės bei Utenos apskritis. Nepaisant to, 2020–2022 m. laikotarpiu stebimi statistiniai rodikliai gerokai supanašėjo (5 pav.). Didžiausias santykinis registruoto nedarbo rodiklis 2022 m. buvo Telšių apskrityje (9,9 proc.), tuo tarpu tyrimais nustatomas nedarbo lygis tais metais didžiausias buvo Utenos apskrityje (11,7 proc.). Vertėtų atkreipti dėmesį į tai, kad nedarbo lygis, tyrimų duomenimis, 2022 m. buvo žemiausias būtent Telšių apskrityje. Tikėtina, kad didesni nedarbo rodiklių skirtumai liudija santykinai silpnesnę užimtumo tarnyboje registruotų bedarbių integracijos į darbo rinką motyvaciją.

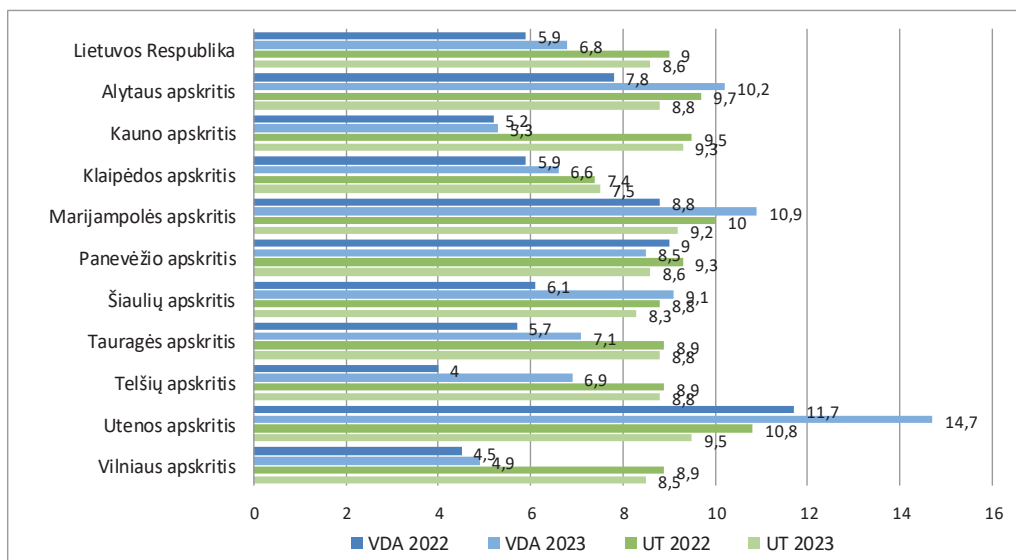


5 pav. Santykinių nedarbo rodiklių palyginimas, remiantis VDA ir UT duomenimis, 2020–2022 m. (proc.)

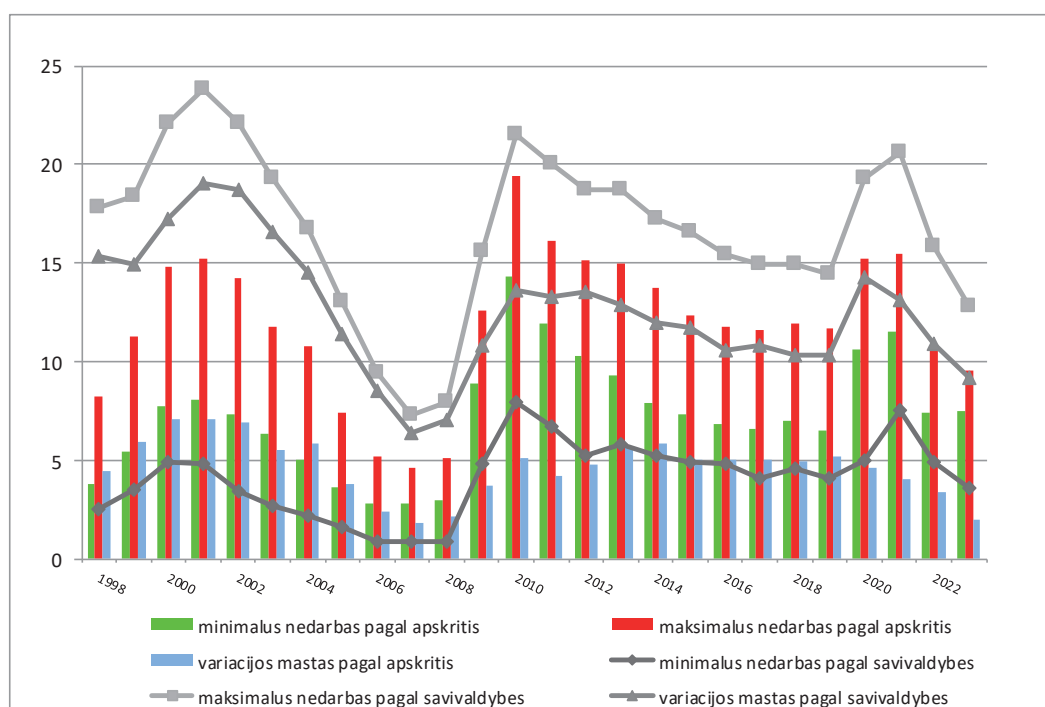
2023 m. ypač išsiskyrė Utenos apskritis, kur, UT duomenimis, nedarbo lygis liko gana aukštas. Be to, šiai apskričiai būdingi išlikę dideli UT ir VDA duomenų skirtumai (6 pav.). Įdomu, kad, VDA duomenimis, 2022–2023 m. gana sparčiai augo nedarbas Vilniaus ir Klaipėdos apskrityse.

Kaip matome, remdamiesi turimais statistiniais duomenimis, įprastais jų vizualizacijos būdais įvertinti nedarbo rodiklių skirtumus būtų tikrai keblu. Todėl pasitelkę variacijos rodiklius, atlikome apibendrinančią nedarbo rodiklių diferenciacijos analizę. Statistiniai duomenys atskleidžia, kad tiek variacijos masto, tiek registruoto nedarbo minimalūs ir maksimalūs rodikliai šalies regionuose faktiškai atkartoja situacijos darbo rinkoje raidos cikliškumą (7 pav.). Tačiau registruoto nedarbo variacijos masto rodikliai pagal savivaldybes yra gerokai didesni nei pagal apskritis. Mūsų skaičiavimai liudija prioritetinį nedarbo problemų sprendimą savivaldybių lygmeniu (ypač krizinėse situacijose). Visų trijų diagramoje išskirtų rodiklių svyravimai yra lygiagretūs. Augant vienam rodikliui, kyla ir kiti. 2007–2008 m. variacijos mastas ir maksimalus nedarbas buvo pasiekę beveik tą patį lygį. Tačiau vėliau maksimalus nedarbas staigiai išaugo ir pasiekė 21,5 proc. Pa-

siekęs piką dėl pasaulinės ekonominės krizės poveikio jis pamažu ėmė mažėti. Tyrime stebimi trys variacijos rodiklių pikai, atitinkantys maksimalias santykinio nedarbo reikšmes, jie matomi dėl trijų krizių – Rusijos, pasaulinės ekonominės bei pandemijos – poveikio.



6 pav. Santykinių nedarbo rodiklių palyginimas, remiantis VDA ir UT duomenimis, 2022–2023 m. (proc.)



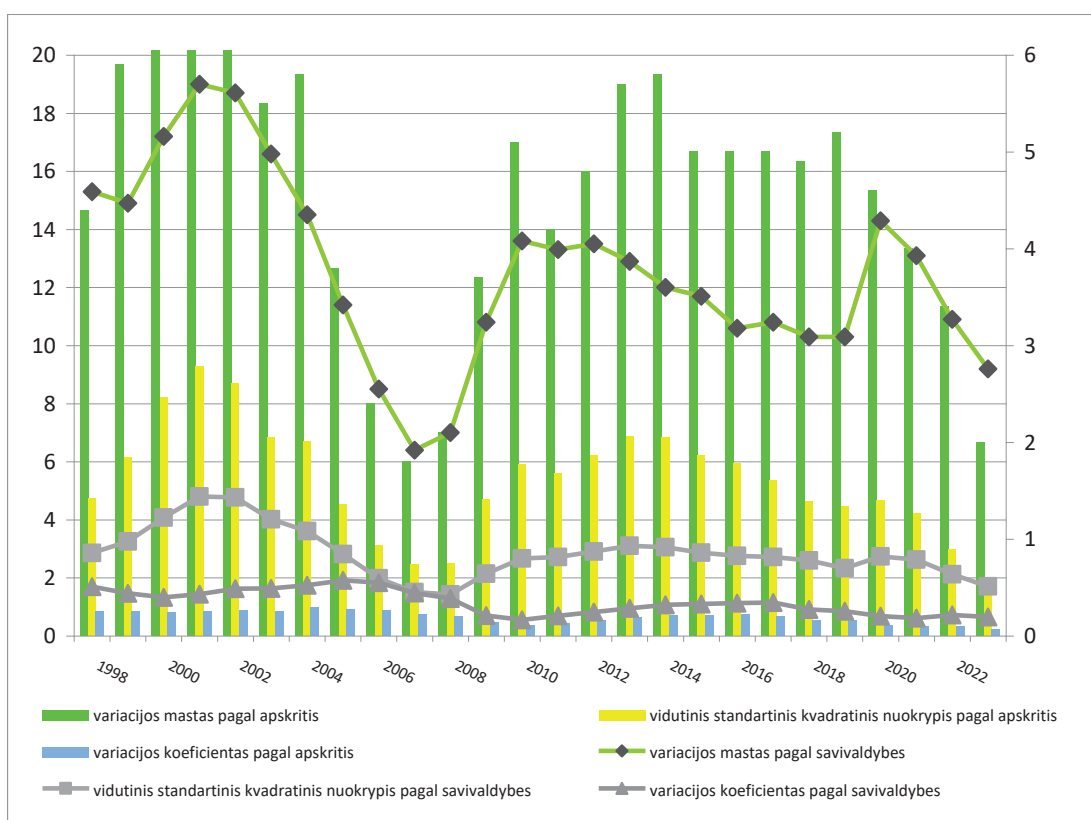
7 pav. Registruoto nedarbo rodiklio variacijos masto rodikliai pagal apskritis ir savivaldybes 1998–2023 m. (proc. ir proc. punktais)\*

\*Minimali ir maksimali nedarbo rodiklio reikšmės, išreikštos procentais, variacijos mastas – procentiniais punktais.

Šaltinis: autorių skaičiavimai, atlikti remiantis UT duomenimis.

Apibendrinančių santykinų variacijos rodiklių analizė atskleidžia kiek kitokį vaizdą (8 pav.). Sumažėjus nedarbo augimo rizikai, pirmoje praeitame dešimtmetyje vykusio ekonominio pakilimo pusėje, gana sparčiai augo tiek variacijos koeficientas, tiek vidutinis standartinis nuokrypio rodiklis. Tačiau vidutinės nedarbo diferenciacijos rodiklių mažėjimas išryškėjo tik antroje praeito dešimtmečio pusėje (8 pav.). Įdomu, kad tiesioginis ekonominių krizių poveikis anaipol nereiškia santykinio nedarbo diferenciacijos didėjimo, tačiau toks augimas stebimas jau kriziniams ir darbo rinkos nuosmukių laikotarpiams pasibaigus. Variacijos koeficiento reikšmės ypač sumažėjo, pasiekdamos minimalią reikšmę, pasaulinės ekonominės krizės laikotarpiu (2010 m.), tačiau pagal apskritis šis rodiklis pastaraisiais metais (2021–2023 m.) dar sumažėjo.

Galimos šio pasikeitimo priežastys ankstesnės pasaulinės krizės laikotarpiu – didesnis darbo vietų skaičiaus nuosmukis didesnę ekonominę potencialą turinčiuose regionuose bei intensyvesnę darbo rinkos politikos įtaką, siekiant sumažinti nedarbo rodiklių diferenciaciją ekonominės krizės laikotarpiu. Dėl galimų minėtų priežasčių vidutiniai teritoriniai nedarbo skirtumai susivienodino. Bet svarbu atkreipti dėmesį į tai, kad šis dėsningumas negalioja variacijos masto rodikliams, kurių svyravimai faktiškai adekvatūs santykinų nedarbo rodiklių pokyčiams.



8 pav. Regionų santykinio registruoto nedarbo rodiklio statistinių variacijos charakteristikų dinamika 1998–2023 m., UT duomenimis (proc. punktais)\*

\*Kairioji skalės dalis rodo vidutinio standartinio kv. nuokrypio rodiklių reikšmes, dešinioji – variacijos koeficiento.

## Išvados

Nors demografinė situacija šalyje prastėjo, darbo jėgos skaičius šalies miestuose 2010–2023 m. sumažėjo nedaug (vos 4 tūkst.). Įdomesnė situacija buvo kaime, kur aptariamuoju laikotarpiu matome net tam tikrą teigiamą ekonomiškai aktyvių gyventojų skaičiaus prieaugį (28 tūkst.). Darbo išteklių trūkumą Lietuvoje šiuo laikotarpiu kompensavo gana spartus gyventojų aktyvumo ir užimtumo lygio rodiklių augimas (ypač kaime).

Remdamiesi statistiniais duomenimis, matome, kad tiek variacijos masto, tiek registruoto nedarbo minimalūs ir maksimalūs rodikliai šalies regionuose faktiškai atkartoja situacijos darbo rinkoje raidos cikliškumą. Tačiau registruoto nedarbo variacijos masto rodikliai pagal savivaldybes gerokai didesni nei pagal apskritis. Mūsų skaičiavimai liudija prioritetinę nedarbo problemų sprendimo svarbą savivaldybių lygmeniu (ypač krizinėse situacijose).

Tiesioginis ekonominių krizių poveikis anaipol nereiškia santykinio nedarbo diferenciacijos didėjimo pagal teritorijas, tačiau toks augimas stebimas kriziniams atvejams ir darbo rinkos nuosmukių laikotarpiams jau pasibaigus. Ypač registruoto nedarbo variacijos koeficiento reikšmės sumažėjo, pasiekdamos minimalią reikšmę, pasaulinės ekonominės krizės laikotarpiu (2010 m.). Galimos šio pokyčio priežastys ankstesnės pasaulinės krizės laikotarpiu: didesnis darbo vietų skaičiaus nuosmukis aukštesnio ekonominio potencialo regionuose bei didesnis darbo rinkos politikos poveikis, kuriuo siekta sumažinti nedarbo rodiklių diferenciaciją ekonominės krizės laikotarpiu.

Registruoto nedarbo variacijos koeficiento reikšmės ypač sumažėjo pandemijos krizės poveikio laikotarpiu 2020–2021 m., tačiau pats šio rodiklio mažėjimo kontekstas regionų lygmeniu gali reikšti ir ekonomikos perkaitimo grėsmę, kuri analogiškai pasireiškė ir prieš ankstesnę pasaulinę krizę. Bedarbių skaičiaus mažėjimas paskirose žemesnio nedarbo šalies teritorijose pasiekė jį atitinkančią minimalią natūralaus nedarbo normos ribą, nes į šalies ūkį beveik nebepavyksta pritraukti papildomų darbo išteklių. Žemą nedarbo lygį atitinka maksimalus užimtumo lygis, Lietuvos miestuose ir kaimuose pasiektas 2022–2023 m. laikotarpiu. Tai buvo rimtas signalas Lietuvos ekonomikai, kuri ateityje, galimo jos pakilimo laikotarpiu, nebegalėtų dar augti didėjant darbo išteklių skaičiui, nors, kaip rodo mūsų tyrimas, bendras darbo jėgos skaičiaus mažėjimas dėl gana spartaus užimtumo augimo 2010–2022 m. buvo gana nežymus.

## Literatūra

- Araki, S., Cazes, S., Garnero, A., Salvatori, A. (2023). Under pressure: Labour market and wage developments in OECD countries. *OECD Employment Outlook*, 16–92. DOI: <https://doi.org/10.1787/08785bba-en>.
- Baertsch, L., Kleine-Rueschkamp, L., Miho, A. (2024). Regional Trends in Labour Market Tightness: Evidence from 30 OECD Countries. *Shortages of Labour and Skills*, 59–68. Nomos Verlagsgesellschaft mbH & Co. KG. DOI: <https://doi.org/10.5771/9783748947769-59>
- Bogle, D., Chirikov, I., Gonzales-Canche, M. S., de Rosa, A. S., Garcia, N. L., Hermans, S., Ortega, S. (2022). Global labour market developments. Doctoral Education, 171. *Towards a Global Core Value System in Doctoral Education*, 171–200. DOI: <https://doi.org/10.2307/j.ctv2f4v5mf.15>
- Brazienė, R., Okunevičiūtė Neverauskienė, L., Pocius, A., Vyšniauskienė, S., Krauledaitė, J. (2024). Housing Inequalities and Housing Provision for the Youth in Lithuania. *Calitatea Vieții*, 35 (3), 131–146. DOI: <https://doi.org/10.46841/RCV.2024.03.01>
- Cheromukhina, O. (2024). Forced Migration and its Impact on the Labour Market. *Economics & Education*, 9 (2), 67–73. DOI: <https://doi.org/10.30525/2500-946X/2024-2-10>
- Ciobanu, G., Dinu, M., Iacob, O. C., Constantinescu, V. G. (2022). Digital labour market model and financial opportunities in the context of sustainable development in the EU countries. *European Journal of Sustainable Development*, 11 (3), 15–15. DOI: <https://doi.org/10.14207/ejsd.2022.v11n3p15>
- Claveria, O., Sorić, P. (2023). Labour market uncertainty after the irruption of COVID-19. *Empirical Economics*, 64 (4), 1897–1945. DOI: <https://doi.org/10.1007/s00181-022-02304-7>
- Doornik, B., Igan, D., Kharroubi, E. (2023). Labour markets: what explains the resilience? *BIS Quarterly Review*, 04 December, 77.
- Dzobelova, V., Bakunin, S., Lukinov, V., Erofeeva, V. (2023). The main trends in the labour market development in the context of the economy digitalization. *Reliability: Theory & Applications*, 18 (SI 5 (75)), 336–341.
- EU labour force survey – methodology. (2025). [https://ec.europa.eu/eurostat/statistics-explained/index.php?title=EU\\_labour\\_force\\_survey\\_-\\_methodology](https://ec.europa.eu/eurostat/statistics-explained/index.php?title=EU_labour_force_survey_-_methodology)
- Eurostat. <https://ec.europa.eu/eurostat/data/database>
- Fang, J., Gozgor, G., Nolt, J. H. (2022). Globalisation, economic uncertainty and labour market regulations: Implications for the COVID-19 crisis. *The World Economy*, 45 (7), 2165–2187. DOI: <https://doi.org/10.1111/twec.13230>
- Gagnidze, I. (2024). Labor Market Challenges and the Role of the University in the Digital Era. A Systemic Approach. Springer Proceedings in Business and Economics. In E. M. Vătămănescu, D. Gandolfo (ed.). *Great Reset – Opportunity or Threat?*, 171–185, Springer.

- Gawrycka, M., Kujawska, J., Tomczak, M. T. (2019). Competencies of graduates as future labour market participants – preliminary study. *Economic Research-Ekonomska Istraživanja*, 33 (1), 1095–1107. DOI: <https://doi.org/10.1080/1331677X.2019.1631200>
- Giupponi, G., Machin, S. (2024). Labour market inequality. *Oxford Open Economics*, 3, 1, i884–i905. DOI: <https://doi.org/10.1093/ooec/odad039>
- Grencikova, A., Habanik, J., Spankova, J., Huzevka, M., Sramka, M. (2002). Current Labour Market Challenges in the Light of Future Economic and Demographic Developments. *European Journal of Interdisciplinary Studies*, 14 (1): 100–112, DOI: <https://doi.org/10.24818/ejis.2022.07>
- Guzi, M., Landesmann, M. (2022). Labour Markets: Structural Characteristics and the Impact of Two Crises, Contributions to Economics. In L. Mátyás (ed.). *Emerging European Economies after the Pandemic*, 155–199, Springer. DOI: [https://doi.org/10.1007/978-3-030-93963-2\\_4](https://doi.org/10.1007/978-3-030-93963-2_4)
- Houston, D., Lindsay, C., Stewart, R., Byrne, G. (2024). Local labour markets, workforce planning and underemployment. *Economic and Industrial Democracy*, 46 (2), 522–545. DOI: <https://doi.org/10.1177/0143831X241261325>
- Húževka, M., Masárová, J., Navickas, V. (2024). Integral analysis of selected labour market indicators in the context of a Covid-19 pandemic. *Entrepreneurship and sustainability issues*, 11 (3), 10–24. DOI: [https://doi.org/10.9770/jesi.2024.11.3\(1\)](https://doi.org/10.9770/jesi.2024.11.3(1))
- Jackson, D., Tomlinson, M. (2020). Investigating the relationship between career planning, proactivity and employability perceptions among higher education students in uncertain labour market conditions. *Higher education*, 80 (3), 435–455. DOI: <https://doi.org/10.1007/s10734-019-00490-5>
- Knapińska, M., Woźniak-Jasińska, K. (2024). The impact of labour market policies on outcomes in OECD countries: An empirical analysis. *Journal of International Studies*, 17 (2), 38–52. DOI: <https://doi.org/10.14254/2071-8330.2024/17-2/2>
- Lauder, H., Mayhew, K. (2020). Higher education and the labour market: an introduction. *Oxford Review of Education*, 46 (1), 1–9. DOI: <https://doi.org/10.1080/03054985.2019.1699714>
- López-Roldán, P., Fachelli, S. (2021). Measuring labour market segmentation for a comparative analysis among countries. *Social Indicators Research*, 154 (3), 857–892. DOI: <https://doi.org/10.1007/s11205-020-02550-1>
- Morozov, V., Fedotova, T., Milonushkin, K., Bilska, O., Kobelia, Z. (2024). Economic Challenges of Labour Mobility within the EU. *International Journal of Economics and Financial Issues*, 14 (5), 26–36. DOI: <https://doi.org/10.32479/ijefi.16552>
- Novikova, O., Ostafiichuk, Y., Khandii, O. (2019). Social justice and economic efficiency of the modern labour market. *Baltic Journal of Economic Studies*, 5 (3), 145–151. DOI: <https://doi.org/10.30525/2256-0742/2019-5-3-145-151>  
[https://osp.stat.gov.lt/Oficialiosios\\_statistikos\\_portalas](https://osp.stat.gov.lt/Oficialiosios_statistikos_portalas)
- Okunevičiūtė Neverauskienė, L., Žalimienė, L., Junevičienė, J. (2024). Yes or No? What do Lithuanian Unemployed Young People Think about Employment in Elderly Care Sector? *Calitatea Vieții*, 35 (4), 245–263. DOI: <https://doi.org/10.46841/RCV.2024.04.03>
- Pocius, A., Moskvina, J., Gruževskis, B. (2023). Bedarbių perėjimas į užimtumą: stebėseną, rodikliai, lyginamoji analizė. *Lietuvos statistikos darbai*, 62, 20–36. DOI: <https://doi.org/10.15388/LJS.2023.33983>
- Prívarva, A. (2022). Economic growth and labour market in the European Union: lessons from COVID-19. *Oeconomia Copernicana*, 13 (2), 355–377. DOI: <https://doi.org/10.24136/oc.2022.011>
- Ramskogler, P. (2021). Labour market hierarchies and the macro-economy—Do labour market dualities affect wage growth in Europe? *Structural Change and Economic Dynamics*, 56, 154–165. DOI: <https://doi.org/10.1016/j.strueco.2020.10.001>
- Ross, A. G., McGregor, P. G., Swales, J. K. (2024). Labour market dynamics in the era of technological advancements: The system-wide impacts of labour augmenting technological change. *Technology in Society*, 77, 102539, 2–11. DOI: <https://doi.org/10.1016/j.techsoc.2024.102539>
- Rubery, J. (2024). Labour Markets. *The Value of Industrial Relations*, 89–102. Bristol University Press. DOI: <https://doi.org/10.46692/9781529236972.009>
- Sloka, B., Buligina, I., Tora, G., Dzelme, J., Brante, I., Angena, A., Liepiņa, K. (2024). The Labour Market, Human Capital and Migration: Ageing and Stratification of Society. *Economic Development and Resilience by EU Member States*, 231–247. Emerald Publishing Limited. DOI: <https://doi.org/10.1108/S1569-375920240000115013>
- Užimtumo tarnyba prie LR Socialinės apsaugos ir darbo ministerijos. Statistinių duomenų bazė. <https://uzt.lt/darbo-rinka/statistiniai-rodikliai/88>
- Zamfir, A. M., Aldea, A. B. (2020). Digital Skills and Labour Market Resilience. *Postmodern Openings/Deschideri Postmoderne*, 11 (1Sup2), 188–195. DOI: <https://doi.org/10.18662/po/11.1sup2/151>
- Zieliński, M. (2024). Balance in the labour market in Poland as a sustainable development goal and the effects of achieving it. *Economics and Environment*, 91 (4), 943–943. DOI: <https://doi.org/10.34659/eis.2024.91.4.943>

## LABOUR MARKET DEVELOPMENT MONITORING: REGIONAL DISPARITIES IN LITHUANIA

LAIMA OKUNEVIČIŪTĖ NEVERAUSKIENĖ, ARŪNAS POCIUS  
Lithuanian Social Science Centre (Lithuania)

### Summary

The results of the analysis revealed that long-term growth in wage levels and GDP per capita in Lithuania's regions was accompanied by an increase in employment. However, the regions lacked stability in socio-economic development, due to the persistently high disparities in GDP per capita.

In this article, the authors provide a detailed analysis of the factors influencing labour market disparities across Lithuania's regions. Another key objective of the article is to highlight regional differences in labour market indicators, by identifying trends in employment and activity levels among the urban and rural populations. The article also offers a more in-depth assessment of the characteristics of disparities in registered unemployment at both the county and municipal levels. While urban-rural differences in labour market indicators offer a broader perspective on the observed changes, territorial disparities, expressed through relative indicators, present a more detailed picture of the extent of differentiation in the analysed metrics. The findings of this study may serve as a valuable resource for shaping the country's labour market policy priorities, particularly at the regional level.

Statistical data show that both the extent of variation and the minimum and maximum levels of registered unemployment across the country's regions reflect closely the cyclical nature of labour market developments. However, the variation in registered unemployment is significantly greater at the local authority level than at the county level. The authors' calculations highlight the importance of addressing unemployment issues at the local authority level, particularly during times of crisis.

**KEY WORDS:** regions, city, rural area, wages, unemployment rate, employment, economic activity, labour market, youth, integration.

**JEL CODES:** J11, J01, J08, I38, 015.

*Gauta: 2025.07.10.*

*Priimta: 2025.10.01*

*Pasirašyta spaudai: 2025.10.09*