

DARBO RINKOS RAIDOS TENDENCIJŲ VERTINIMAS LIETUVOJE: JAUNIMO PADĖTIES LYGINAMOJI ANALIZĖ

LAIMA OKUNEVIČIŪTĖ NEVERAUSKIENĖ¹, ARŪNAS POCIUS²

Lietuvos socialinių mokslų centras^{1,2}, Vilniaus Gedimino technikos universitetas¹ (Lietuva)

ANOTACIJA

Atsižvelgiant į darbo rinkos raidos netolygumus, siekiama įvertinti bendrųjų nedarbo rodiklių raidos tendencijas Lietuvoje. Esminis šiame darbe išskirtų gyventojų grupių situacijos darbo rinkoje diferenciacijos požymis – amžius. Tačiau prioritetas čia teikiamas jaunimui. Kitas ryškus tyrimo prioritetas – nedarbas, nors plačiau analizuoti ir aktyvumo bei užimtumo rodikliai. Siekiant užtikrinti tyrime atliktos stebėsenos sistemiskumą, atlikta Valstybės duomenų agentūros (Lietuvos statistikos departamento) ir Užimtumo tarnybos nedarbo rodiklių lyginamoji analizė. Vertinant nedarbo (bedarbių skaičiaus) pokyčius, išskirtos paskiros jiems poveikį darančios veiksmų grupės. Vertinimo sistemiskumas užtikrinamas ir lyginant priešingą raidos kryptis išreiškiančių darbo rinkos rodiklių santykinius dydžius (užimtumo ir nedarbo), suteikiant jiems tiesioginę lyginamąją raišką. Maksimalus tyrime naudojamas laiko intervalas apima 1998–2021 m. laikotarpio statistinius ir administracinius duomenis. Kita vertus, siekiant ypač akcentuoti anks-tesnės pandemijos poveikį, stebimų pasikeitimų tendencijų specifiką ir atsižvelgiant į duomenų disponavimo galimybes, straipsnyje išryškunami ir trumpalaikiai pokyčiai (iki 2022 m.), kurie apima 2–6 metų laikotarpį.

PAGRINDINIAI ŽODŽIAI: *nedarbo lygis, užimtumas, ekonominis aktyvumas, darbo rinka, jaunimas, integracija.*

JEL KLASIFIKACIJA: J11, J01, J08, I38, 015.

DOI: <https://doi.org/10.15181/RFDS.V42I1.2604>

Įvadas

Tyrimo aktualumas. Stebimų situacijos darbo rinkoje pokyčių kontekste ypač sudėtinga išlieka jaunų žmonių nedarbo problema. Nors jaunimo darbo rinkos rodiklių raida pasižymi ypač dideliu dinamiskumu, be to, 2021 m. situacijos darbo rinkoje pokyčiai buvo gana palankūs, nerimą kelia ekonomikos perkaitimo reiškiniai. Antai ypač aukštas infliacijos Lietuvoje lygis (spartus kainų kėlimas) turi savas augimo ribas, kadangi sumažėjus mokiai gyventojų paklausai gali mažėti ir šalies verslo apšukos, kartu išaugti nedarbas (ypač jaunimo).

Svarbu pastebėti, kad situacija Lietuvos darbo rinkoje 2021 m. buvo gana sudėtinga. Nors šalies ūkis po pandemijos krizės atsigavo ir vidutinis metinis užimtumo lygis šalyje per metus pakilo (apie 0,5 procentinio punkto), išaugo ir Užimtumo tarnyboje registruotų bedarbių skaičius, nors nedarbo lygis, Valstybės duomenų agentūros (Lietuvos statistikos departamento) duomenimis, sumažėjo. Ši paradoksali situacija aiškinama tuo, kad Užimtumo tarnyboje buvo gerokai išaugusi socialinių garantijų siekiančių bedarbių, kurių darbo motyvacija yra gana menka, dalis. Negalima atmesti ir tiesioginio pandemijos poveikio, nes dalis bedarbių greičiausiai vengė integruotis į darbo rinką dėl pandemijos grėsmės. Sprendžiant aukšto registruoto nedarbo

¹ Laima Okunevičiūtė Neverauskienė – daktarė, profesorė, vyriausioji mokslo darbuotoja, Lietuvos socialinių mokslų centras, Vilniaus Gedimino technikos universitetas

Mokslinių interesų sritys: darbo rinka, tikslinių grupių integracija, migracija, socialinė ekonomika, regionų ekonomika, šešėlinė ekonomika, užimtumo politika

El. paštas: Laima.Okuneviciute.Neverauskiene@vilniustech.lt

² Arūnas Pocius – daktaras, vyresnysis mokslo darbuotojas, Lietuvos socialinių mokslų centras

Mokslinių interesų sritys: darbo rinka, tikslinių grupių integracija, demografija, šešėlinė ekonomika

El. paštas: Arunas.Pocius@dsti.lt

lygio problemą, darbo rinkos politikos formuotojai siūlė darbo ieškančius nedirbančius asmenis profiliuoti, Užimtumo tarnyboje bedarbiams priskiriant tik darbinę motyvaciją turinčius asmenis. Kita vertus, situacijos darbo rinkoje analizė, apsiribojant vien tik vienu duomenų šaltiniu, būtų vienpusiška. Todėl ypač svarbu šalies darbo rinkos stebėsenos tyrime pritaikyti skirtingų šaltinių duomenis.

Straipsnio (tyrimo) tikslas – remiantis skirtingais duomenų šaltiniais, įvertinti bendrųjų nedarbo rodiklių tendencijas Lietuvoje, prioritetą teikiant jaunimo padėties darbo rinkoje ypatumų analizei.

Atsižvelgus į tyrimo tikslą, suformuluoti šie uždaviniai:

- Atlikti bendrą šalies nedarbo situacijos stebėseną.
- Iširti jaunimo nedarbo tendencijų ypatumus.
- Įvertinti registruoto nedarbo skirstymą pagal amžių ir tam poveikį darančias veiksmų grupes.

Tyrimo mokslinė problema apima ne tik metodologinių nedarbo skirtumų analizę, bet ir autorių pasiūlytus lyginamosios analizės būdus. Pastarieji, nors ir apima įprastinių statistinių metodų taikymą (skirtingomis metodikomis skaičiuojamų rodiklių lyginamąją analizę, standartizacijos ir indeksų metodą), jų pritaikymas tiriant situaciją šalies darbo rinkoje, autorių nuomone, praplečia jų taikymo galimybes, nes nedarbas nėra ta sritis, kur jie kiek plačiau buvo taikomi. Taigi tyrimo mokslinė problema sietina su minėtų metodų taikymo galimybėmis, kurios atskleidžia Lietuvoje dar netyrinėtas šalies darbo rinkos tendencijas ir su jomis susijusius jos raidos dėsningumus bei aktualias problemas. Vertėtų pabrėžti ir tai, kad esant didžiulei įtampai darbo rinkoje, detalesnė nedarbo stebėseną nepraranda savo aktualumo, o vienu ar kitu metodų taikymas bei jų adaptavimas buvo problemiškas dėl anksčiau suformuotų analizės algoritmų vertinamos problematikos tyrimo srityje nebuvimo. Tyrimo metodologija sudaro skirtingais duomenų šaltiniais apibūdinamus lyginamuosius aspektus, kurie, be tradicinės analizės, iliustruoja indeksų ir standartizacijos metodų taikymo galimybes. Plačiau tyrimo metodologija aptariama toliau pateiktame straipsnio 1 skyriuje. Papildomai po kai kuriais straipsnio grafikais ir lentelėmis pateiktos metodinės nuorodos, kurios detalčiau paaiškina sudėtingesnius analizės atvejus.

1. Tyrimo metodologija ir įvairių nedarbo rodiklių kaitos analizės galimybių atskleidimas

Nedarbo išmatavimo galimybės ir jaunimo padėtį darbo rinkoje atskleidžiančių tyrimų rezultatai. Eurostatas nuolat skelbia statistinius nedarbo rodiklius, kurie nustatomi taikant darbo jėgos tyrimų metodologiją (EU labour force survey – methodology, 2021), o registruoto nedarbo rodiklis nuo darbingo amžiaus gyventojų mūsų šalyje nustatomas taikant Užimtumo tarnybos metodiką. Atsižvelgiant į tai, atliekant tyrimą taikyti skirtingomis metodologijomis nustatomi absoliutiniai ir santykiniai nedarbo rodikliai. Gerokai plačiau apie skirtingais duomenų šaltiniais nustatomų rodiklių taikymo metodinius ypatumus ir specifinius skirtumus galima susipažinti ankstesnėse mokslinėse publikacijose (Gruževskis, Bankietienė ir kt., 2009; Pocius, 2010; Okunevičiūtė Neverauskienė, 2020). Svarbu pastebėti, kad registruoto nedarbo rodiklis glaudžiai susijęs su institucinių veiksmų poveikiu darbo rinkai ir nedarbui, kuris plačiai tyrinėjamas mokslinėje literatūroje (Sachs, 2012; Agnello, Castro, Tovar Jalles, Sousa, 2014; Tamesberger, 2017; Jin, Lee, Hwang, 2019; Liotti, 2020). Bet dėl akivaizdaus šio rodiklio svyravimų cikliškumo, jo dinamikos pokyčių tiesiogiai negalima tapatinti su paskirų šalių užimtumo institucijų poveikiu nedarbo raidai. Dėl institucinių veiksmų pasireiškia darbo rinkos politikos poveikis nedarbui ir gyventojų užimtumui (ypač bedarbių įsidarbinimui).

Šiame moksliniame tyrime nemažai dėmesio skiriama metodinėms nedarbo rodiklių taikymo problemoms, kurių sklaida turėtų pasitarnauti išsamiau detalizuojant darbo rinkos statistinius rodiklius. Bene pagrindinis duomenų apie padėtį darbo rinkoje šaltinis Europos Sąjungoje (toliau – ES) yra darbo jėgos (gyventojų užimtumo) tyrimų duomenys. Būtent šis šaltinis yra oficialiosios šalies užimtumo statistikos veidrodis. Minėti tyrimai leidžia gyventojų užimtumo ir nedarbo rodiklius skaičiuoti pagal tarptautinius standartus. Todėl įvairių darbo rinkos rodiklių skaičiavimai, atliekami remiantis gyventojų užimtumo tyrimų duomenimis, leidžia palyginti statistinius Lietuvos gyventojų užimtumo ir nedarbo duomenis su analogiškais kitų ES šalių statistiniais duomenimis. Be to, gyventojų užimtumo tyrimuose taikomas apklausos metodas leidžia sutau-

pyti nemažai lėšų brangiai kainuojantiems ištinisiam statistiniams tyrimams. Gyventojų užimtumo tyrimai leidžia įvertinti nedarbo lygio skaičiavimams šalies ir apskričių lygmeniu atlikti būtiną darbo jėgos rodiklį. Šiame darbe keliamos metodinės darbo rinkos rodiklių taikymo galimybių problemos ypač aktualios siekiant korektiškai naudoti ir interpretuoti tiek oficialios statistikos, tiek kitus įvairius vartotojams prieinamus duomenų šaltinius. Tai ypač susiję su klausimais, kurie kyla analizuojant skirtingus Statistikos departamento ir Užimtumo tarnybos nedarbo rodiklius.

Svarbu pastebėti, kad atliekant jaunimo padėties darbo rinkoje stebėseną dažniausiai apsiribojama jaunimo nedarbo lygio rodikliu. Tačiau netgi formalių nedarbą apibendrinančių rodiklių analizės požiūriu to toli gražu nepakanka. Šiuo metu, esant komplikuotai demografinėi situacijai, didesnę dėmesį reikėtų skirti ir absoliutinių jaunimo darbo rinkos rodiklių analizei. Yra ir kitų išvestinių specifinių rodiklių, kurie atskleidžia šios tikslinės grupės integracijos į darbo rinką problemas: ilgalaikis jaunimo nedarbas, niekur nedirbančio ir nesimokančio jaunimo dalis (toliau – NEET) ir pan. Atliekant padėties darbo rinkoje stebėseną, svarbu palyginti jaunimo situaciją su kitų tikslinių grupių padėtimi darbo rinkoje. Šioje publikacijoje apsiribojama jaunimo padėties darbo rinkoje palyginimu su kitų gyventojų grupių situacija amžiaus aspektu.

Didelis dėmesys šioje publikacijoje skiriamas Užimtumo tarnybos duomenims. Pastarųjų naudojimas ir lyginimas su Valstybės duomenų agentūros (Statistikos departamento) duomenimis gali padėti atskleisti tikrąsias nedarbo pokyčių priežastis. Reikėtų atsižvelgti ir į skirtingais duomenų šaltiniais nustatomų rodiklių pagrindinį metodologinį skirtumą. Užimtumo tarnybos duomenys gaunami ištinisio statistinio stebėjimo būdu, registruojant visų į šią institucinę sistemą patekusių bedarbių būklės pokyčius. Todėl jiems įtakos neturi statistinės paklaidos, kurios neišvengiamai atsiranda atliekant apklausas. Pažymėtina, kad jaunimo padėties darbo rinkoje stebėsenos vykdytojams gali kilti specifinių problemų. Antai oficialiai statistikai kyla sunkumų, siekiant tiksliau nustatyti jaunimo nedarbo lygį mažesnėse šalies apskrityse, kadangi respondentų skaičiaus ne visada pakanka patikimai jo reikšmei nustatyti. Be to, mes neturime galimybės nustatyti nedarbo lygio rodiklio reikšmės savivaldybių lygmeniu. Šias informacijos spragas gali užpildyti plačiau taikytini registruoto nedarbo rodikliai.

Kadangi šioje publikacijoje prioritetas teikiamas jaunimui, kiek plačiau aptarkime mums aktualią šios tikslinės grupės integracijos į darbo rinką problematiką. Paprastai jaunimo padėtis šalies darbo rinkoje yra susijusi su šios grupės pažeidžiamumu (žr. plačiau Okunevičiūtė Neverauskienė, Moskvina, 2008; Mendolia, Walker, 2015; Karamessini, Symeonaki, Stamatopoulou, Parsanoglou, 2019; Okunevičiūtė Neverauskienė, Pocius, Krutulienė, 2021; Gustavo, Davis, Taylor, 2022). Jaunimo integracijos į darbo rinką galimybės formaliai išlieka problemiškos dėl tradiciškai aukštesnio šios gyventojų grupės nedarbo lygio (ypač ekonominių krizių metais). Pastaraisiais metais ypač pabrėžiamas neigiamas pandemijos krizės poveikis jaunų žmonių užimtumui (Eurofound, 2021). Mokslininkai pabrėžia, kad jaunimo padėtį darbo rinkoje veikia įvairūs neigiami veiksniai. Tradiciškai dažniausiai minima profesinės kvalifikacijos ir darbo patirties stoka arba jos nebuvimas (Makštutis, Vijeikis, 2008; Okunevičiūtė Neverauskienė, 2006; Okunevičiūtė Neverauskienė, Gruževskis, 2007; Okunevičiūtė Neverauskienė, Moskvina, 2008; Rosinaitė, Bernotas, 2007; O'Reilly, Eichhorst, Gábor, Hadjivassiliou, Lain, Leschke, McGuinness, Kurekova, Nazio, Ortlieb, Russell, 2015; Braziene, 2020; Abzhan, Bekzhanova, Nukesheva, Abdurakhmanov, Aitkhozhina, Bulkhairova, 2020; Kviesskienė, Ivanova, Trasberg, Stasytė, Celiešienė, 2021). Pastebima, kad ES šalių darbo rinkų svyravimai tampa vis labiau sinchroniški, vis labiau panašėja ir jaunimo nedarbo raidos tendencijų kryptys (Pop, Kotzamanis, Muller, McGrath, Walsh, Peters, Girejko, Dietrich, 2019; Cefalo, Scandurra, Kazepov, 2020; Pocius, 2021; Cefalo, Scandurra, 2021; Liotti, 2022). ES šalių jaunimo ir kitų tikslinių grupių situacijos darbo rinkoje pokyčiams ir supanašėjimui įtakos turi globalizacija, spartūs ekonomikos technologiniai pokyčiai ir valstybių tarpusavio ryšių plėtra. Jaunimui šiame tyrime priskiriami 15–24 ir 15–29 metų amžiaus grupių asmenys, nors konkrečiu atveju tikslinės grupės ribos, atsižvelgiant į jos pažeidžiamumo laipsnį ir statistinių duomenų disponavimo galimybes, gali skirtis. Pasitelktos ir detaliau suskirstytos (15–19; 20–24; 25–29) amžiaus grupės, kurios neviršija tyrimo lauko nustatyto intervalo ribų (nuo 15 iki 29 metų amžiaus).

Ilgalaikio nedarbo rizika su amžiumi gerokai išauga (Pocius, Miežienė, 2018). Nepaisant to, pastebėta, kad tam tikrais laikotarpiais ilgalaikio nedarbo rizika gerokai padidėja ir tarp jaunimo. Užimtumo tarnybos

duomenys atskleidžia, kad vidutinis metinis ilgalaikių bedarbių tarp 16–24 metų jaunimo skaičius 2020–2021 m. laikotarpiu Lietuvoje laikinai išaugo net 2,5 karto, 2021 m. ilgalaikiai bedarbiai sudarė net apie trečdalį visų 16–29 metų Užimtumo tarnyboje registruotų jaunų žmonių.

Pastaraisiais metais pagausėjo mokslinių publikacijų, kuriose akcentuojama šalies jaunimo efektyvaus dalyvavimo švietime ar mokymosi procese svarba, jiems integruojantis į darbo rinką (Brazienė, 2017; 2020). Kita su šia tematika susijusi problema – nepakankamas jaunų bedarbių įtraukimas į profesinį mokymą. Tai neigiamai veikia NEET rodiklio pokyčius. Tad nenuostabu, kad tam tikrose ES šalyse 15–29 metų amžiaus jaunimo NEET rodiklis buvo gana aukštas, pavyzdžiui, Rumunijoje ir Italijoje 2021 m. jis siekė daugiau nei 20 proc., tačiau žemesnį išsilavinimą turinčių jaunų asmenų šis rodiklis Rumunijoje siekė net 32,7 proc. (Eurostat, 2022). Nors 15–29 metų amžiaus jaunimo NEET rodiklis Lietuvoje, lyginant su minėtomis šalimis, buvo apie 10 procentinių punktų mažesnis dėl didesnio jaunimo aktyvumo, bendras profesinio mokymo priemonėje dalyvavusių asmenų skaičius mūsų šalyje, Užimtumo tarnybos duomenimis, 2017–2021 m. sumažėjo net 3,5 karto, nors šios priemonės taikymo tikslingumas jauniems žmonėms neturėtų kelti abejonių.

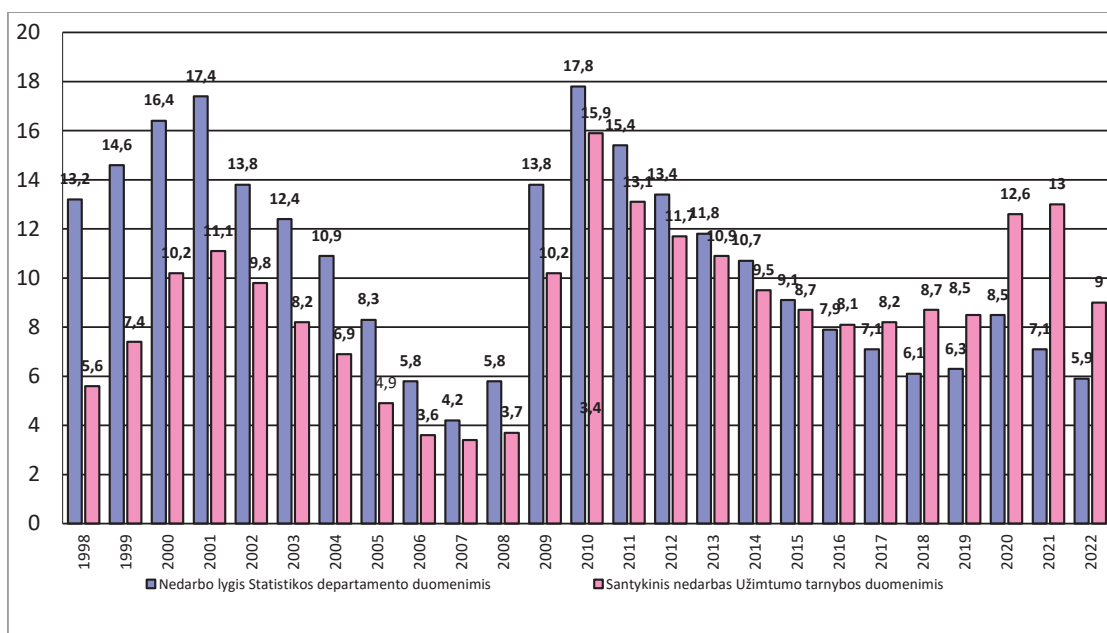
2. Nedarbo rodiklių palyginimas

Įvairiomis metodologijomis nustatomų nedarbo rodiklių skirtumai ir jų dinamika susiję su galimu šalies darbo rinkos politiką vykdančių valstybinių institucijų poveikiu situacijos darbo rinkoje pokyčiams. Registruotą nedarbą galima būtų tapatinti su instituciniu nedarbu, tačiau institucinis nedarbas Vakarų šalyse labiau sietinas ne tiek su pačiomis situaciją darbo rinkoje veikiančiomis viešomis institucijomis, kiek su jų galimu poveikiu darbo rinkai (nedarbui). Siekdami metodiškai pagrįsti skirtingų nedarbo nustatymo būdų svarbą, nagrinėjant paskirų veiksnių poveikį darbo rinkai, detaliau ištyrinėkime stebimus pokyčius. Pavyzdžiui, 2021 m. situacijos Lietuvos darbo rinkoje vienareikšmiškai vertinti negalima, nes tyrimais nustatomas vidutinis metinis nedarbo lygis sumažėjo, tuo tarpu registruoto nedarbo lygis augo (1 pav.). Kartu takoskyra tarp skirtingų nedarbo rodiklių 2021 m. didėjo, todėl situacija darbo rinkoje vertinama prieštaringai, nors ekonominis pakilimas ir lėmė bendrą užimtumo augimą šalyje. Išaugę nedarbo rodiklių skirtumai liudija situaciją darbo rinkoje veikiančių veiksnių poveikio netolygumus.

Kaip matome iš diagramos, paskirais laikotarpiais (ypač 1998–2005 m.) skirtingi santykiniai nedarbo rodikliai gerokai skyrėsi. Nuo 2010 m. šių rodiklių atotrūkio požiūriu padėtis keitėsi gana nežymiai, nors ypač išsiskyrė pandemijos krizės laikotarpis ir metai po jos (2020–2021 m.), kai registruotas nedarbas šalyje gerokai viršijo Valstybės duomenų agentūros (Statistikos departamento) duomenimis skaičiuojamą nedarbo lygį.

Atsižvelgiant į gana painią situaciją šalies darbo rinkoje, kai skirtingais duomenų šaltiniais nustatomų bedarbių skaičiaus tendencijos gali ir nesutapti, remiantis Valstybės duomenų agentūros (Statistikos departamento) ir Užimtumo tarnybos duomenimis, buvo konstruojamas institucinio nedarbo poveikio vertinimo nedarbo indeksas. Vienu atveju minėtas indeksas apskaičiuotas kaip skirtingų nedarbo lygio rodiklių santykis, kitu atveju – kaip bedarbių skaičiaus rodiklių santykis. Tačiau tai tik vienas iš galimų vertinimo kriterijų, kurį analizuojant svarbu atsižvelgti į stebimos situacijos pokyčių kontekstą (2 pav.).

Iš ilgalaikių nedarbo indekso pokyčių galima spręsti, kad gerokai išaugo skirtingais duomenų šaltiniais nustatomų nedarbo rodiklių tapatumas šalies mastu. Iki 2009 m. mažėjant bedarbių skaičiaus rodiklių skirtumams „iš viršaus“, šalyje buvo bent jau formaliai pasiekta optimali darbo rinkos riba, kai jų reikšmės beveik sutampa. Tai sietina su neoficialaus užimtumo ir paslėpto nedarbo rizikos mažėjimu šalyje. Tačiau po pasaulinės ekonominės krizės ėmė nuosekliai didėti bedarbių skaičiaus rodiklių santykio nukrypimai „iš apačios“, kai į Užimtumo tarnybą pateko santykinai daugiau žmonių, kuriems trūksta darbo motyvacijos užimant laisvas darbo vietas. Ypač žemas bedarbių skaičiaus rodiklių santykio indeksas šalyje buvo 2021 m. (46,5 proc.). Situacija ėmė gerėti 2022 m., kai bedarbių skaičiaus rodiklių santykio indeksas padidėjo iki 56,8 proc.



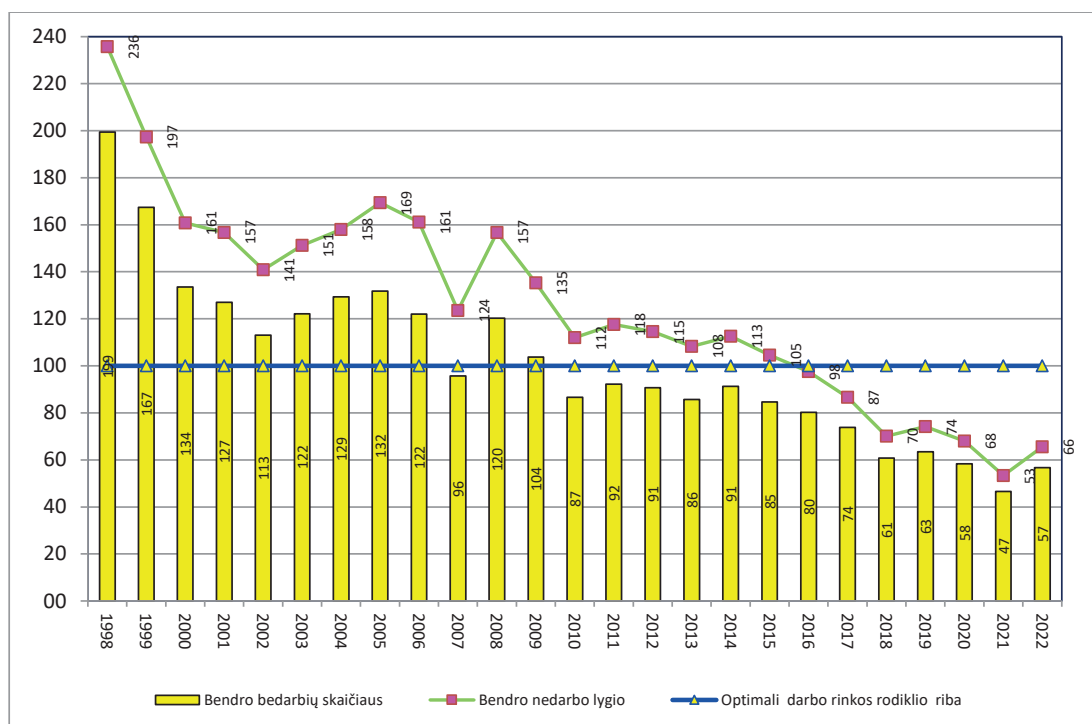
1 pav. Santykinių nedarbo rodiklių palyginimas Lietuvoje 1998–2022 m. (proc.)

Šaltinis: sudaryta autorių, remiantis Valstybės duomenų agentūros (VDA) (buvusio Lietuvos statistikos departamento) ir Užimtumo tarnybos (UT) duomenimis (Oficialus statistikos portalas, 2023; Užimtumo tarnyba, 2023).

Vertinant nedarbo skirtumus, kaip svarbus rodiklis išlieka nedarbo lygio rodiklių santykis. Analitiniu požiūriu tai naudingas rodiklis, kadangi jo palyginimas leidžia mums nustatyti, koku mastu įprastinis nedarbo lygis sumažėja dėl metodologinių skaičiavimo skirtumų, kai vietoj darbo jėgos naudojamas darbingo amžiaus gyventojų skaičiaus rodiklis. Tačiau iš skirtingų šaltinių nustatomas bedarbių skaičiaus santykio rodiklis, vertinant nukrypimus nuo optimalios darbo rinkos ribos, yra tikslesnis, nes jam neturi įtakos metodologiniai darbo jėgos ir darbingo amžiaus gyventojų skaičiaus nustatymo skirtumai. Šie nedarbo rodiklių skirtumai faktiškai nepriklauso nuo socialinių ir ekonominių veiksnių svyravimų poveikio ir beveik nepriklauso nuo darbo rinkos politikos pokyčių poveikio, o nulemtas grynai statistinių priežasčių.

Svarbu pastebėti, kad anksčiau išskirto bedarbių skaičiaus indekso nukrypimai teoriškai galimi tiek „iš viršaus“ (kai jo reikšmė didesnė nei 100 proc.), tiek „iš apačios“ (kai jo reikšmė mažesnė nei 100 proc.). Daugiausia dabartinėmis sąlygomis akcentuotini nukrypimai „iš apačios“, tačiau šalies darbo rinkoje buvo laikotarpis, kai bendrasis bedarbių skaičiaus rodiklių santykio indeksas gerokai viršijo 100 proc. Pažymėtina, kad didelis iš skirtingų duomenų šaltinių nustatytų nedarbo rodiklių atotrūkis ankstesnėje retrospektyvoje rodo mažą užimtumo ir socialinės politikos poveikį darbo rinkoje vykstantiems procesams (bedarbių skaičius šalyje, Statistikos departamento duomenimis, 1998 m. viršijo analogišką rodiklį, Užimtumo tarnybos duomenimis, net du kartus). Tačiau tai sietina ne tiek su Užimtumo tarnybos institucijos veiklos galimybėmis, kiek su mažesniu bendrosios valstybinės socialinės ir darbo rinkos politikos veiksmingumu tolesnėje retrospektyvoje bei su paslėpto nedarbo ir neoficialaus užimtumo reiškiniais.

Skirtingai nei nedarbo lygio rodiklis, kuriam būdingas ypač ryškus, su ekonomine šalies raida susijęs nedarbo raidos cikliškumas, skirtingais duomenų šaltiniais nustatomam bedarbių skaičiaus santykiui tokie periodinio pobūdžio svyravimai nebūdingi. Faktiškai stebimas ilgalaikis šio santykio (indekso) mažėjimas. Tai vienas svarbesnių argumentų, kodėl šis rodiklis gali būti tinkamas vertinti institucinį nedarbą. Jis labiau išreiškia nedarbo svyravimų skirtumus, kuriuos lemia situaciją darbo rinkoje veikiančių darbo rinkos politikai įtakos turinčių veiksnių poveikis.



2 pav. Nedarbo rodiklių indekso (santykio)* dinamika šalies mastu (proc.)

Pastaba: *bedarbių skaičiaus rodiklių santykis (indeksas) apskaičiuotas bedarbių skaičių, Valstybės duomenų agentūros duomenimis, padalijus iš atitinkamo rodiklio, Užimtumo tarnybos duomenimis, atitinkamai apskaičiuotas ir nedarbo lygio rodiklių santykis.

Šaltinis: autorių skaičiavimai, remiantis VDA ir UT duomenimis (Oficialus statistikos portalas, 2023; Užimtumo tarnyba, 2023).

Atliekant statistinį tyrimą pritaikytos kelios, remiantis skirtingais duomenų šaltiniais, nustatyto bedarbių skaičiaus rodiklių indekso modifikacijos. Vienas iš šių rodiklių – apskaičiuotas bedarbių skaičiaus santykis, Statistikos departamento ir Užimtumo tarnybos duomenimis (1 lentelė). Kitas rodiklis – atvirkštinis bedarbių skaičiaus rodiklių santykis, pasitelktas taikant standartizacijos metodą nedarbo analizei pagal amžių. Sprendžiant iš bedarbių skaičiaus santykio, Statistikos departamento ir Užimtumo tarnybos duomenimis, šio rodiklio reikšmė pandemijos krizės laikotarpiu ir po jos (2020–2022 m.) buvo nedidelė. Būtų optimalu, kad minėto indekso reikšmė priartėtų prie šimto procentų, pasiekdama vidutinę šio intervalo reikšmę.

Nors mokslinėje literatūroje tradiciškai buvo tyrinėjami su nedarbo pokyčiais susiję instituciniai efektai (Sachs, 2012; Liotti, 2022; Mina, 2023), vien tik su valstybinių užimtumo tarnybų poveikiu nedarbui jų nereiktų tapatinti, tiriamų veiksnių aprėpties problema gerokai gilesnė, nes situacijos darbo rinkoje reguliavimas (pvz., didinant minimalią mėnesinę algą, taikant mokesčių lengvatas, kurios skatina darbo vietų kūrimą, ir pan.) peržengia šių institucijų ribas. Vis dėlto iš skirtingų šaltinių apskaičiuoti nedarbo rodikliai gali ne vienodai atskleisti visų institucinių veiksnių poveikį nedarbui. Šiame straipsnyje tyrinėjamas nedarbas, tačiau potencialų tikėtiną institucijų poveikį darbo rinkai galima būtų vertinti ir laisvų darbo vietų registracijos požiūriu. Jį galima įvertinti kaip Užimtumo tarnybos institucijoje registruotų darbo vietų lyginamojo svorio rodiklį, kuris skaičiuotinas nuo visų laisvų darbo vietų skaičiaus. Vis dėlto esama statistinė informacija mūsų šalyje tiksliau atskleidžia tik per tam tikrą laikotarpį (mėnesį, metus) visų užimtų (tiek neregistruotų, tiek registruotų Užimtumo tarnyboje) darbo vietų skaičių. Tuo tarpu gausėjantis registruotų laisvų darbo vietų skaičius esamomis sąlygomis gali būti glaudžiai susijęs su geresnėmis informacinių technologijų išnaudojimo galimybėmis jų paieškai, netgi nepaisant užimtumo lygio augimo.

1 lentelė. Bedarbių skaičiaus santykio (indekso) svyravimų skalės sudarymas (proc.)

Tiesioginis santykis (VDA/UT)*		Atvirkštinis santykis (UT/VDA)	
Vertinimo skalės reikšmės apibūdinimas	Bedarbių skaičiaus rodiklių indekso skalė	Vertinimo skalės reikšmės apibūdinimas	Bedarbių skaičiaus rodiklių indekso skalė
Labai žema	Mažiau nei 60	Labai aukšta	Daugiau nei 166,7
Žema	60–79,9	Aukšta	125–166,7
Vidutinė	80–119,9	Vidutinė	83,4–124,9
Aukšta	120–169,9	Žema	58,8–83,3
Labai aukšta	170 ir daugiau	Labai žema	Mažiau nei 58,8

* Indekso sutrumpinimai lentelėje atskleidžia bedarbių skaičiaus rodiklio reikšmes, Valstybės duomenų agentūros ir Užimtumo tarnybos duomenimis.

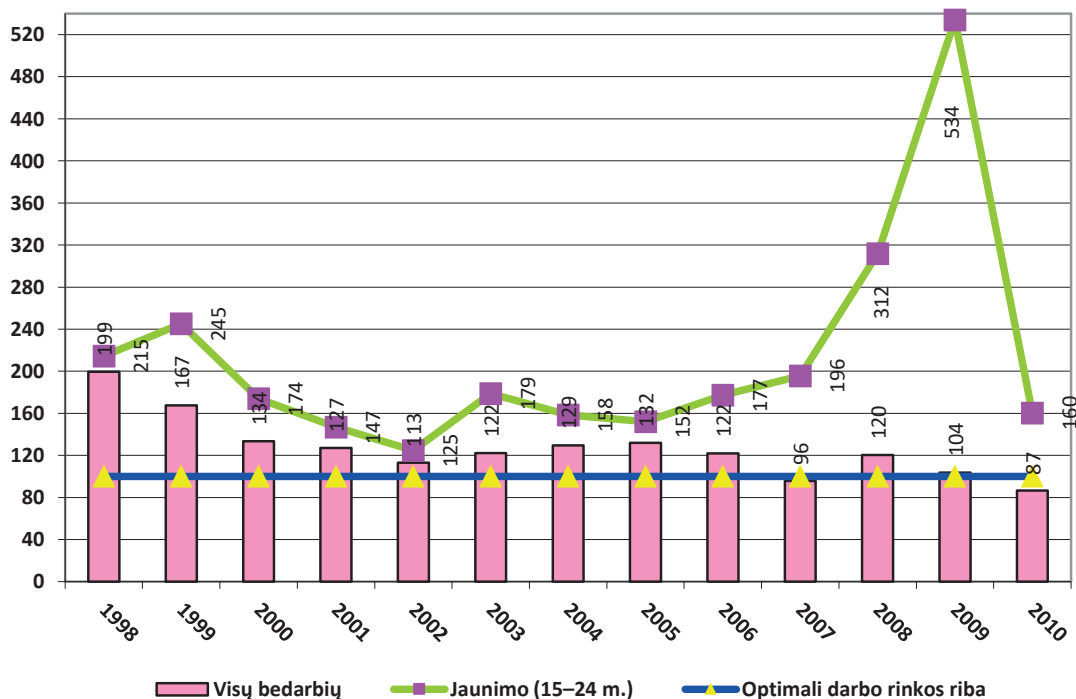
Šaltinis: autorių skaičiavimai, remiantis VDA ir UT duomenimis (Oficialus statistikos portalas, 2023; Užimtumo tarnyba, 2023).

Kai registruotų ir atliekant tyrimus nustatytų bedarbių skaičiaus santykis (indeksas) didesnis už vieneta, arba už 100 proc., registruotų bedarbių skaičius viršija analogišką rodiklį, nustatomą remiantis Valstybės duomenų agentūros duomenimis, kai mažesnis – atvirkščiai. Optimali nagrinėjamo rodiklio riba lygi vienetui (100 proc.). Šis bedarbių skaičiaus indeksas naudingas, siekiant pagrįsti darbo rinkos politikos veiksmingumą, nes gerokai išaugus nukrypimų nuo optimalios jo reikšmės, gali suprastėti bedarbių kontingento kokybė darbinės motyvacijos požiūriu. Iš registruotų bedarbių skaičiaus eliminavus didesnę dalį nenorinčių dirbti asmenų, jo reikšmę galima būtų priartinti prie 100 proc. Tačiau bedarbiams siūloma darbo vieta ir darbo užmokestis turėtų atitikti darbuotojų kvalifikaciją, priimtinos turėtų būti ir galimybės nuvykti į darbą, nes bedarbis gali pagrįstai atsisakyti siūlomos darbo vietos, išlaikant jo teisę į bedarbio statusą. Viena iš svarbesnių nukrypimų nuo optimalios bedarbių skaičiaus rodiklių indekso ribos priežasčių turėtų būti darbo pasiūlos ir paklausos neatitikimas.

Tolesni skaičiavimai apima labiausiai pažeidžiamą jaunimo amžiaus (15–24 metų amžiaus) grupę, kurios padėtis darbo rinkoje keičiasi dinamiškai, o nedarbo lygis ekonominių krizių laikotarpiais išauga labiausiai. Nagrinėjamo rodiklio aspektu galima skirti keletą jaunimui būdingų padėties darbo rinkoje raidos dėsningumų. Sprendžiant iš bedarbių skaičiaus santykio dinamikos, ilgą laiką darbo neturintis šalies jaunimas buvo mažiau veikiamas darbo rinkos politikos nei kiti šalies bedarbiai.

Jaunų bedarbių skaičiaus santykio indeksas buvo didesnis už optimalią jo reikšmę šalies mastu beveik per visą stebimą laikotarpį. Didelis atotrūkis tarp stebimų nedarbo rodiklių santykio kreivių šalyje buvo 2006–2010 m. Šiuo laikotarpiu paslėpto jaunimo nedarbo ir neoficialaus užimtumo rizikos lygmuo buvo gana aukštas. Ypač sudėtinga situacija susiformavo atsidūrus ties pasaulinės ekonominės krizės slenksčiu ir prasidėjus nuosmukiui 2009 m., kai jaunų bedarbių santykio indeksas siekė apie 540 proc. (3 pav.).

Tačiau staigus šio rodiklio nuosmukis dėl žymaus ekonominės krizės poveikio 2010 m. formaliai nepaagerino jaunimo situacijos darbo rinkoje, nes šios tikslinės grupės nedarbo lygis šalyje pasiekė rekordines aukštumas. Galima teigti, kad paslėptas jaunimo nedarbas įgavo atvirą formą, o šalies teritorines užimtumo tarnybas užplūdo šimtai ir tūkstančiai jaunų žmonių, kurie neturėjo jokio oficialaus darbo. Vėliau jaunimo paslėpto nedarbo mastas gerokai sumažėjo. Stebimus pokyčius lėmė institucinės priežastys. Viena vertus, jauni žmonės buvo suinteresuoti registruotis užimtumo tarnyboje dėl būtinybės gauti sveikatos draudimą, kita vertus, dalis jaunuolių būdavo įdarbinami per įdarbinimo instituciją arba jiems buvo siūlomos aktyvios darbo rinkos politikos priemonės. Įtampa darbo rinkoje pasaulinės krizės laikotarpiu ir ilgalaikės jos pasekmės gerokai sumažino jaunimo gyvenimiškų galimybių realizavimą ir sukėlė jų emigracijos iš šalies bangą.



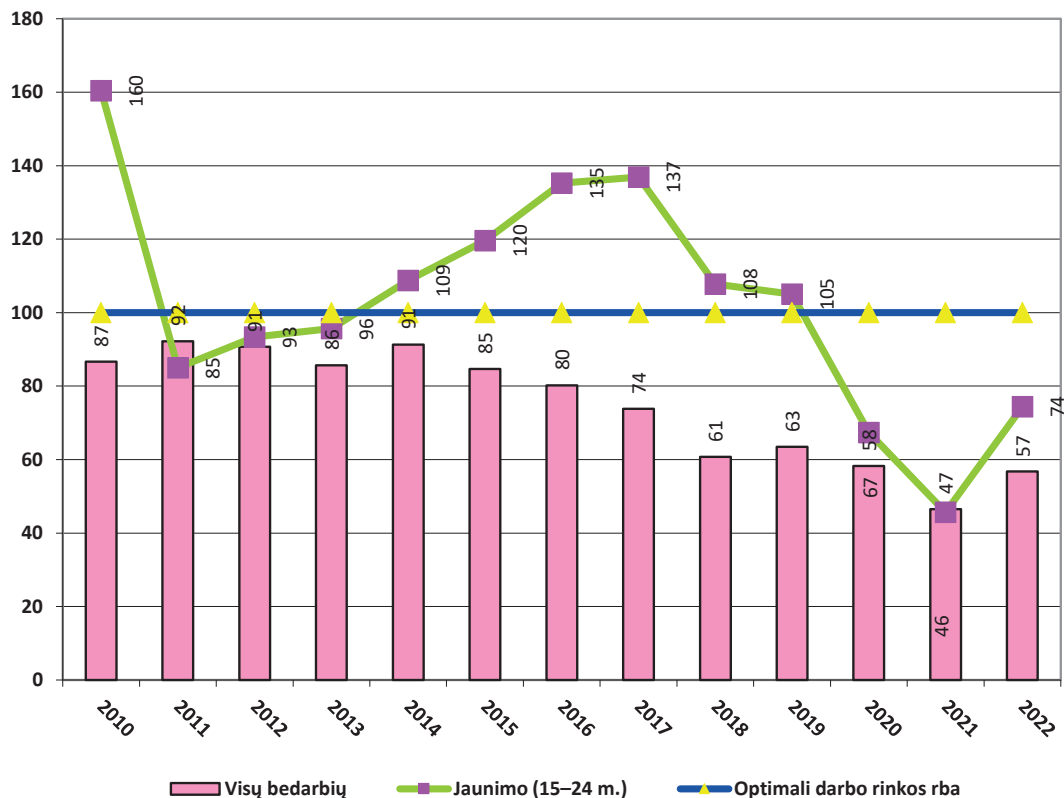
3 pav. Bedarbių skaičiaus santykio indeksas šalyje ir jaunimo amžiaus grupėje 1998–2010 m. (proc.)*

*Jaunimo amžiaus grupės bedarbių skaičiaus rodiklių santykis (indeksas), apskaičiuotas jaunų bedarbių skaičių, VDA duomenimis, padalijus iš atitinkamo jaunimo rodiklio, UT duomenimis.

Šaltinis: autorių skaičiavimai, remiantis VDA ir UT duomenimis (Oficialus statistikos portalas, 2023; Užimtumo tarnyba, 2023).

Įdomias jaunimo padėties darbo rinkoje raidos detales galime pastebėti praėjusiame dešimtmetyje gerokai sumažėjus ekonominės krizės pasekmių poveikiui. Jaunų bedarbių skaičiaus indeksas iš pradžių sumažėjo, faktiškai priartėdamas prie optimalios jos 100 proc. ribos, nors vėliau ją viršijo, bet nuo jos pernelyg nenutolo. Bendrame nedarbo rodiklių dinamikos kontekste teigiamai vertintinas jaunimo bedarbių skaičiaus santykio indekso saikingas nukrypimas nuo 100 proc. „iš viršaus“ 2014–2019 m. laikotarpiu, nes tai netiesiogiai liudija santykinai didesnę Užimtumo tarnyboje registruojamų asmenų motyvaciją darbo rinkoje ir nedidelę paslėpto nedarbo riziką. Visiškai priešinga buvo visų šalies bedarbių skaičiaus santykio indekso reikšmių dinamika: mažėdamos jos vis labiau kryo nuo jo optimalios ribos „iš apačios“ (4 pav.).

Tikėtina, kad ši neigiama tendencija labiausiai susijusi su pagyvenusių žmonių įsidarbinimo motyvacijos mažėjimu. Tačiau pandemijos laikotarpiu prastėjo ir jaunimo bedarbių skaičiaus santykio indekso reikšmės. Tad greičiausiai galima kabėti apie prastėjusias visų amžiaus grupių bedarbių integracines nuostatas pandemijos laikotarpiu (2020–2021 m.) ir su ja susijusias psichologines darbo ieškančių žmonių problemas. Situacija pagerėjo 2022 m., kai jaunų bedarbių skaičius ėmė gana sparčiai augti.



4 pav. Bedarbių skaičiaus santykio indeksas šalyje ir jaunimo amžiaus grupėje 2010–2022 m. (proc.)

*Jaunimo amžiaus grupės bedarbių skaičiaus rodiklių santykis (indeksas), apskaičiuotas jaunų bedarbių skaičių, VDA duomenimis, padalijus iš atitinkamo jaunimo rodiklio, UT duomenimis.

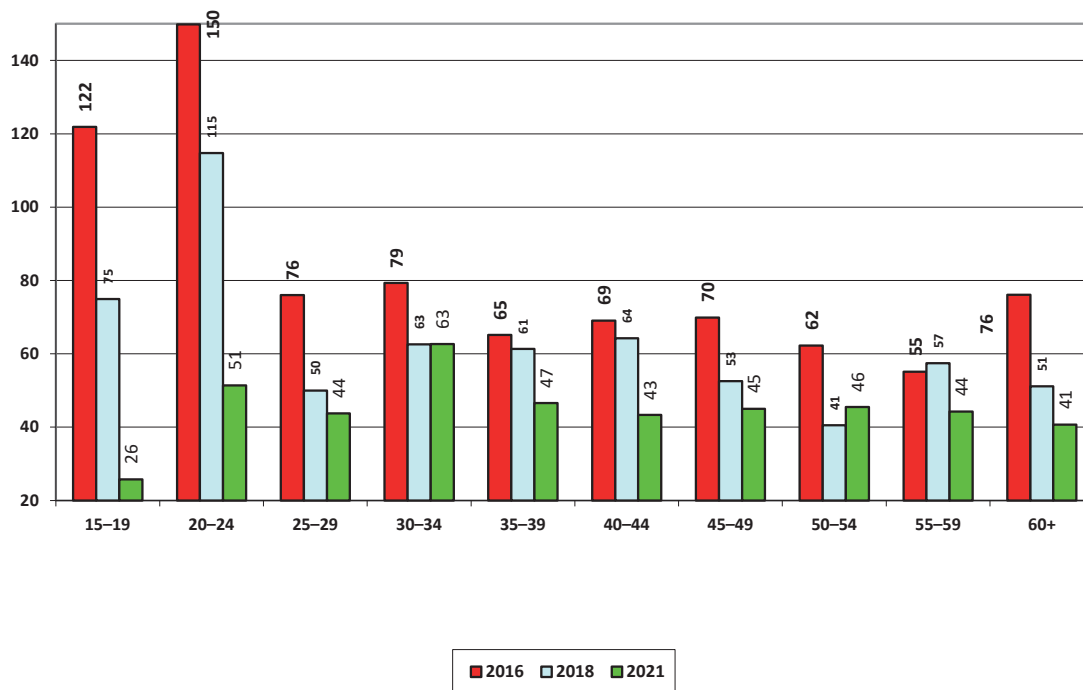
Šaltinis: autorių skaičiavimai, remiantis VDA ir UT duomenimis (Oficialus statistikos portalas, 2023; Užimtumo tarnyba, 2023).

3. Skirtingų veiksnių poveikis paskirų demografinių gyventojų grupių nedarbui

Pastebėta, kad 2016–2021 m. laikotarpiu tarp registruotų bedarbių labiausiai išaugo 20–24 metų jaunimo lyginamasis svoris (net 4,2 procentinio punkto), gerokai mažiau išaugo 15–19 ir 30–34 metų jaunimo dalis, o analogiškas rodiklis 25–29 metų amžiaus grupėje šiek tiek sumažėjo. Analizuojant stebimus registruotus pokyčius, vertėtų pastebėti, kad bedarbių struktūros pokyčius veikia demografiniai ir su socialinės politikos poveikiu susiję glaudžiai persipinantys instituciniai veiksniai. Kadangi demografinės tendencijos jaunimui nepalankios (per 2016–2021 m. bendras 15–29 metų jaunimo skaičius šalyje sumažėjo 22 proc.), visiškai akivaizdu, kad jaunimo amžiaus grupes gerokai stipriau veikė instituciniai veiksniai, jų išaugusį poveikį apytikriai iliustruoja didėjantis atotrūkis tarp skirtingais šaltiniais nustatomų nedarbo rodiklių. Be to, pastarieji veiksniai visiškai kompensavo neigiamą demografinės situacijos poveikį. Pastarąjį faktą iliustruoja ir žemiau pateikti skaičiavimai. Esminis bedarbių lyginamojo svorio proveržis 2016–2021 m. pastebimas tik vyriausioje amžiaus grupėje, kur teigiamą demografinių veiksnių poveikį dėl gyventojų senėjimo lydėjo bedarbių paskatos išlaikyti ekonominę aktyvumą ilgesniu laikotarpiu.

Toliau detaliau panagrinėjame, remdamiesi Valstybės duomenų agentūros (Statistikos departamento) ir Užimtumo tarnybos duomenimis, apskaičiuoto bedarbių skaičiaus santykio dinamiką amžiaus aspektu. Šio rodiklio, kuris susijęs su institucinio nedarbo poveikiu, interpretacija ne tokia jau paprasta, kaip tai atrodo iš pirmo žvilgsnio. Teoriškai nagrinėjamo rodiklio reikšmė amžiaus aspektu paskirais atvejais neturėtų žymiai

viršyti „optimalaus“ 100 proc. dydžio. Tačiau faktiškai akivaizdu, kad netgi trumpuoju laikotarpiu tam tikrose amžiaus grupėse toks reiškinys egzistuoja. Tai liudija maksimalios (didesnės nei 100 proc.) šio rodiklio reikšmės jaunimo amžiaus grupėse (5 pav.). Užimtumo politikos požiūriu nerimą kelia ypač dideli – maksimalūs – nagrinėjamo rodiklio nukrypimai nuo 100 proc.



5 pav. Bedarbių skaičiaus rodiklių santykio (indekso) dinamikos šalyje įvertinimas amžiaus aspektu (proc.)

Šaltinis: autorių skaičiavimai, remiantis VDA ir UT duomenimis (Oficialus statistikos portalas, 2023; Užimtumo tarnyba, 2023).

Didelis nagrinėjamo bedarbių skaičiaus rodiklių indekso „perviršis“ (nukrypimas) „iš viršaus“ 15–24 metų amžiaus grupėse 2016 m. liudija didžiulį jaunimo paslėpto nedarbo mastą. Reikia pripažinti, kad stabilaus ekonominio pakilimo laikotarpiu iki 24 metų amžiaus jaunimas turėjo mažiau paskatų registruotis Užimtumo tarnyboje, o pandemijos krizės paskatino juos „institucionalizuotis“. Tad sumažėjus savarankiško įsidarbinimo galimybių, gerokai padidėjo darbo neturinčio jaunimo dalis, patekusi į Užimtumo tarnybos įtakos sritį. Be to, stebimi jaunimo iki 24 metų amžiaus bedarbių skaičiaus rodiklių indekso svyravimai buvo ypač drastiški ir sietini su krizės laikotarpiu darbo rinkoje. Bedarbių skaičiaus, Valstybės duomenų agentūros (Statistikos departamento) ir Užimtumo tarnybos duomenimis, rodiklių santykio reikšmės 2016–2021 m. laikotarpiu sumažėjo visose amžiaus grupėse. Ypač žemos šio indekso reikšmės buvo 2021 m. Nagrinėjamas rodiklis per šį laikotarpį gerokai mažiau pakito brandesnio amžiaus gyventojų grupėse, kurių situacija darbo rinkoje buvo gerokai stabilesnė. Gana sudėtinga padėtis buvo 2021 metais po pandemijos krizės, nes nagrinėjamas bedarbių skaičiaus indeksas visose amžiaus grupėse tapo pavojingai žemas, gerokai nukrypdamas „iš apačios“ nuo optimalios 100 proc. šio santykio ribos.

Išaugus bedarbių skaičiaus santykiui, Užimtumo tarnybos ir Statistikos departamento duomenimis (kai jo reikšmė gerokai nukrypsta nuo optimalios 100 proc. ribos), iškyla sparčiai mažėjančios bedarbių kontingento darbinės motyvacijos grėsmė. Ypač reikšmingi neigiami šio rodiklio svyravimai nagrinėjimu laikotarpiu stebimi labiausiai pažeidžiamose jaunimo iki 25 metų amžiaus grupėse.

Plačiau aptarkime atvirkštinio bedarbių skaičiaus rodiklių santykio taikymo atvejį, kuris paminėtas 1 lentelėje. Palyginus skirtingus nedarbo vertinimo šaltinius, santykinai galima išskirti dvi veiksnių grupes, nuo kurių priklauso situacijos darbo rinkoje pokyčiai. Reali bedarbių skaičiaus (nedarbo) dinamika priklauso nuo bendro ekonominių (ypač jų) ir socialinių veiksnių, kurie veikia natūralią darbo rinkos raidos cikliškumo raidą, poveikio. Tuo tarpu kiti situacijos darbo rinkoje pokyčių veiksniai susiję su instituciniu nedarbu. Taigi bedarbių skaičiaus kaitą formuoja visuminis institucinių ir neinstitucinių veiksnių (komponentų) poveikis. Pritaikę standartizacijos metodą, institucinio nedarbo poveikio pokytį toliau vykdant tyrimą išreiškėme rodikliu, kuris apskaičiuotas kaip Užimtumo tarnyboje registruotų ir Valstybės duomenų agentūros (Statistikos departamento) tyrimais nustatytų bedarbių skaičiaus santykis skirtingose amžiaus grupėse. Su tam tikromis išlygomis nagrinėjamą rodiklį santykinai galima sieti su *kontroliuojamos darbo rinkos dalimi* (jos poveikiu nedarbui). Taip galima bent apytikriai įvertinti institucinio nedarbo poveikį skirtingų demografinių grupių situacijai darbo rinkoje (žr. 2 lentelę). Tačiau institucinis nedarbas labiau susijęs su valstybinių institucijų poveikiu bedarbių skaičiaus dinamikai, o *kontroliuojamos darbo rinkos dalis* (nedarbo požiūriu), vertinant konceptualiai, turėtų apimti tik tą darbo ieškančių asmenų, kurie nustatyti bedarbiais, dalį, remiantis Užimtumo tarnybos duomenimis. Atsižvelgus į vertinamąjį kontekstą, kontroliuojama darbo rinkos dalis turėtų išreikšti santykinį bedarbių skaičiaus rodiklių tapatumo laipsnį, kuris idealiu atveju gali būti lygus 100 proc. arba labai priartėti prie šios reikšmės. Taip išskaidyti nedarbo rodiklio dinamiką nesudėtinga, šis analizės būdas leidžia bent apytikriai atskleisti stebimų pokyčių prigimtį.

Detalesni analizės rezultatai atskleidžia (2 lentelė), kad 2016–2021 m. registruotų bedarbių skaičius vidurkis padidėjo apie 70 tūkst. Tačiau faktiškai visą šio rodiklio augimą konkrečiu laikotarpiu galima sieti su Užimtumo tarnyboje registruotų ir Statistikos departamento duomenimis įvertintų bedarbių skaičiaus santykio padidėjimu, kuris priklauso nuo nepalankaus institucinių veiksnių poveikio derinio. Šių veiksnių poveikis išryškėjo išaugus pandemijos grėsmėms, nesant galimybės bedarbiams susigrąžinti užimtumą per trumpesnę laikotarpį. Be to, pablogėjus situacijai darbo rinkoje, paprastai išauga ir socialinių garantijų poveikis registruotam nedarbui. Kita vertus, ekonominiai ir socialiniai veiksniai, rodantys tikrąsias nedarbo tendencijas, susijusias su „natūraliu“ darbo rinkos raidos cikliškumu, pristabdė registruoto bedarbių skaičiaus augimą, bet nesugebėjo jo kompensuoti, todėl bendras jo poveikis nagrinėjamo rodiklio pokyčiui buvo neigiamas (siekė 21 proc.). Skaičiavimai atskleidžia, kad skirtingų veiksnių poveikio kryptys buvo priešingos (vieno iš jų poveikis buvo teigiamas, kito – neigiamas). Tokią situaciją stebime beveik visose amžiaus grupėse (2 lentelė, antrasis rodiklis).

2 lentelė. Užimtumo tarnyboje registruotų bedarbių skaičiaus vidutinio metinio pokyčio veiksnių įvertinimas šalies darbo rinkoje 2016–2021 m. laikotarpiu (proc.)*

	1. Registruoto ir Statistikos departamento duomenimis įvertinto bedarbių skaičiaus rodiklių santykis (kartais)			2. Bedarbių skaičiaus pokyčius lemiantys veiksniai		3. Bendro bedarbių skaičiaus pokyčio struktūra		Bendras absoliutinis bedarbių skaičiaus pokytis (padidėjimas)
	2016 m.	2018 m.	2021 m.	Institucinių veiksnių poveikis	Ekonominių ir socialinių pokyčių poveikis	Institucinių veiksnių poveikis	Ekonominių ir socialinių pokyčių poveikis	
16–19	0,82	1,33	3,88	103,3	–3,3	6,2	1,1	5036
20–24	0,67	0,87	1,95	114,6	–14,6	19,3	14,1	14184
25–29	1,32	2,00	2,29	156,7	–56,7	9,9	20,6	5333
30–34	1,26	1,60	1,60	62,2	37,8	5,4	–18,8	7335
35–39	1,53	1,63	2,15	105,6	–5,6	6,9	2,1	5501
40–44	1,45	1,56	2,31	395,2	–295,2	9,2	39,3	1961
45–49	1,43	1,90	2,22	321,0	–221,0	10,6	41,8	2784
50–54	1,61	2,47	2,20	239,4	–139,4	9,2	30,6	3228

	1. Registruoto ir Statistikos departamento duomenimis įvertinto bedarbių skaičiaus rodiklių santykis (kartais)			2. Bedarbių skaičiaus pokyčius lemiantys veiksniai		3. Bendro bedarbių skaičiaus pokyčio struktūra		Bendras absoliutinis bedarbių skaičiaus pokytis (padidėjimas)
	2016 m.	2018 m.	2021 m.	Institucinių veiksnių poveikis	Ekonominių ir socialinių pokyčių poveikis	Institucinių veiksnių poveikis	Ekonominių ir socialinių pokyčių poveikis	
55–59	1,81	1,74	2,26	92,2	7,8	7,6	-3,7	6960
60+	1,31	1,95	2,46	72,2	27,8	14,6	-32,1	16991
Iš viso	1,36	1,71	2,17	121,2	-21,2	100,0	100,0	69310

*Siekiant užtikrinti tiesioginį funkcinį ryšį tarp kintamųjų, atliekant analizę pritaikytas anksčiau metodikoje aptartas atvirkštinis rodiklis – registruotų ir remiantis VDA duomenimis įvertintų bedarbių santykis (žr. 4 lentelės pirmąjį rodiklį). Kitas skaičiavimuose naudotas rodiklis – santykinis bedarbių skaičius. Jis rodo, koks būtų Užimtumo tarnyboje užsiregistravusių bedarbių skaičius, jeigu remiantis skirtingais duomenų šaltiniais nustatytas bedarbių skaičiaus santykis nepasikeistų, eliminuojant jo pokyčio poveikį laiko atžvilgiu. Pastarasis rodiklis apskaičiuotas standartizacijos metodu, kuris dažnai taikomas demografijos moksle. Institucinio nedarbo (institucinių veiksnių) poveikis bendram nedarbui 2016–2021 m. įvertinamas iš bendro bedarbių skaičiaus pokyčio atėmus santykinį bedarbių skaičiaus pokytį, eliminavus minėtų veiksnių poveikį.

Bedarbių skaičiaus rodiklių santykis šalies mastu (2 lentelė, pirmasis rodiklis) 2016–2021 m. išaugo nuo 1,36 iki 2,17 karto. Santykinai sparčiau kitęs registruotų bedarbių skaičius liudija, kad gerokai padaugėjo asmenų, kurių registracija Užimtumo tarnyboje mažiau susijusi su įsidarbinimo motyvacija. Vertinant jaunimo situaciją, atsižvelgus į bedarbių skaičiaus pokyčių struktūrą, galima pastebėti, kad instituciniai veiksniai nagrinėjamu laikotarpiu labiau veikė nedarbo dinamiką būtent 20–24 metų bedarbių amžiaus grupėje, tuo tarpu 25–34 metų amžiaus intervale jų poveikis gerokai sumažėjo (2 lentelė, trečiasis rodiklis).

Išvados

Nedarbo stebėsenos rezultatai atskleidžia, kad 2016–2021 m. vidutinis metinis Užimtumo tarnyboje registruotų bedarbių skaičius padidėjo apie 70 tūkst. Nepalankios registruoto nedarbo tendencijos (ypač jaunimo) Lietuvoje pasireiškė minėtu trumpuoju laikotarpiu, o neigiamas įvairių veiksnių poveikis darbo rinkai gerokai sustiprėjo per pandemijos krizę. Šių veiksnių poveikis išryškėjo išaugus pandemijos grėsmėms, nesant galimybės bedarbiams susigrąžinti užimtumą per trumpesnę laikotarpį. Be to, prastėjant situacijai darbo rinkoje, paprastai išauga socialinių garantijų poveikis registruotam nedarbui. Nors šiame tyrime išskirtos nedarbui įtakos turinčios veiksnių grupės, vertinimų pobūdis yra apytikris, nes būtų sudėtinga pažymėti, remiantis skirtingomis metodikomis, nustatomų nedarbo rodiklių poveikį „grynuoju pavidalu“, kurių iš dalies neveiktų ir kiti tarpusavyje persipynę veiksniai.

Ekonominiai ir socialiniai veiksniai, išreiškiantys tikrąsias nedarbo tendencijas, kurios susijusios su „natūraliu“ darbo rinkos raidos cikliškumu, kiek pristabdė registruoto bedarbių skaičiaus augimą, bet nesugebėjo jo kompensuoti, todėl bendras jo poveikis nagrinėjamo rodiklio pokyčiui buvo neigiamas. Vertinant jaunimo situaciją, galima pastebėti, kad su instituciniais veiksniais susijusių veiksnių poveikis minėtu laikotarpiu ypač veikė nedarbo dinamiką būtent jauniausiose bedarbių amžiaus grupėse, tuo tarpu 25–34 metų amžiaus intervale jų poveikis gerokai sumažėjo. Gauti rezultatai pagrindžia nuostatą, kad 15–24 metų amžiaus jaunimas buvo labiau pažeidžiamas ekonominės krizės laikotarpiu, nors nuo 2021 m. jaunų žmonių padėtis darbo rinkoje žymiai pagerėjo.

Viena vertus, ryškus teigiamas registruoto nedarbo pokytis šalyje 2016–2021 m. anaiptol nereiškė realaus padėties darbo rinkoje nuosmukio per visą šį laikotarpį, kadangi sprendžiant pagal užimtumą ir teigiamus ekonominės raidos pokyčius, situacija darbo rinkoje per šį laikotarpį žymiai pagerėjo. Kita vertus, pandemi-

jos krizės poveikis paskatino gerokai daugiau nedirbančių asmenų registruotis Užimtumo tarnyboje. Tenka apgailestauti, kad pandemijos poveikis gerokai sumažino bedarbių darbinę motyvaciją ir 2021 m., nes netgi augant registruotam nedarbui užimtųjų (darbo vietų) skaičius didėjo. Nepaisant to, 2022 m. stebimas ypač ryškus registruoto nedarbo mažėjimo proveržis liudija teigiamus poslinkius darbo rinkoje.

Literatūra

- Abzhan, Z., Bekzhanova, T., Nukesheva, A., Abdurakhmanov, M., Aitkhozhina, L., Bulkhairova, Z. (2020). Peculiarities of youth unemployment: a case study. *Entrepreneurship and Sustainability Issues*, 7 (4), 3438–3454. DOI: [https://doi.org/10.9770/jesi.2020.7.4\(57\)](https://doi.org/10.9770/jesi.2020.7.4(57)).
- Agnello, L., Castro, V., Tovar Jalles, J., Sousa, R. M. (2014). Fiscal adjustments, labour market flexibility and unemployment. *Economics Letters*, 124 (2), 231–235. DOI: <https://doi.org/10.1016/j.econlet.2014.05.029>.
- Blossfeld, H. P., Klijzing, E., Mills, M., Kurz, K. (eds.) (2005). *Globalization, Uncertainty and Youth in Society*. London: Routledge. DOI: <https://doi.org/10.4324/9780203003206>.
- Brazienė, R. (2017). Jaunimo perėjimas iš švietimo sistemos į darbo rinką. Darbo rinkos pokyčiai: problemos ir galimybės. *Lietuvos socialinė raida*, 6, 88–102. Vilnius: LSTC. DOI: <http://dx.doi.org/10.5755/j01.ppa.12.1.3853>.
- Brazienė, R. (2020). From Education to the Labor Market in Lithuania: The Role of Youth and Parental Education. *The ANNALS of the American Academy of Political and Social Science*, 688 (1), 155–170. DOI: <https://doi.org/10.1177/0002716220908254>.
- Brazienė, R. (2020). Youth Transition from Education to the Labour Market in Lithuania: The Role of the Youth and Parental Education. *The Annals of the American Academy of Social and Political Science*, 688 (1), 155–170. DOI: <https://doi.org/10.1177/0002716220908254>.
- Brazienė, R., Mikutavičienė, I. (2015). Diskriminacijos dėl amžiaus raiška Lietuvos darbo rinkoje. *Filosofija. Sociologija*, 26 (2), 87–98.
- Brazienė, R., Gruževskis, B., Okunevičiūtė-Neveauskienė, L. (2021). The transition from education to the labour market during the COVID-19 pandemic: the attitudes and experiences of unemployed youth in Lithuania. *Tiltai*, 87 (2), 1–13. DOI: <https://doi.org/10.15181/tbb.v87i2.2314>.
- Caporale, G. M., Gil-Alana, L. (2014). Youth unemployment in Europe: Persistence and macroeconomic determinants. *Comparative Economic Studies*, 56 (4), 581–591. DOI: <https://doi.org/10.1057/ces.2014.29>.
- Cefalo, R., Scandurra, R. (2021). Territorial disparities in youth labour market chances in Europe. *Regional Studies, Regional Science*, 8 (1), 228–238. DOI: <https://doi.org/10.1080/21681376.2021.1925580>.
- Cefalo, R., Scandurra, R., Kazepov, Y. (2020). Youth labor market integration in European regions. *Sustainability*, 12 (9), 3813. DOI: <https://doi.org/10.3390/su12093813>.
- EU labour force survey – methodology. (2021). https://ec.europa.eu/eurostat/statistics-explained/index.php?title=eu_labour_force_survey_-_methodology.
- Eurofound. (2021). *Living and working in Europe 2020*. Publications Office of the European Union, Luxembourg. European Parliament. DOI: <https://doi.org/10.2806/642416>
- European Parliament. (2021). *Youth in Europe: Effects of COVID-19 on their economic and social situation*. ISBN 978-92-846-8450-2. DOI: <https://doi.org/10.2861/5094>.
- Eurostat. (2022). *Statistics on young people neither in employment nor in education or training*. https://ec.europa.eu/eurostat/statistics-explained/index.php?title=Statistics_on_young_people_neither_in_employment_nor_in_education_or_training#To_what_extent_are_young_adults_neither_in_employment_nor_in_education_or_training.3F_The_transition_from_education_to_work.
- Ghoshray, A., Ordóñez, J., Sala, H. (2016). Euro, crisis and unemployment: Youth patterns, youth policies? *Economic Modelling*, 58, 442–453. DOI: <https://doi.org/https://doi.org/10.1016/j.econmod.2016.05.017>.
- Gruževskis, B., Pocius, A., Bankietienė, V. (2009). Lietuvos darbo rinkos statistikos raida. *Lietuvos statistikos darbai*, 48 (1), 41–54. DOI: <https://doi.org/10.15388/LJS.2009.13956>.
- Gustavo, C., Davis, A., Taylor, L. (2022). Reducing Youth In-Group Favoritism to Address Social Injustice. *Policy Insights from the Behavioral and Brain Sciences*, 9, 90–95. DOI: <https://doi.org/10.1177/23727322211068387>.
- Jin, C., Lee, S., Hwang, J. (2019). The impact of import and export on unemployment: A cross-national analysis. *International Journal of Sustainable Economy*, 11 (4), 347–363. DOI: <https://doi.org/10.1504/IJSE.2019.103475>.
- Karamessini, M., Symeonaki, M., Stamatopoulou, G., Parsanoglou, D. (2019). Factors explaining youth unemployment and early job insecurity in Europe. *Youth Unemployment and Job Insecurity in Europe*. Cheltenham: Edward Elgar Publishing.
- Kvieskienė, G., Ivanova, I., Trasberg, K., Stasytytė, V., Celiešienė, E. (2021). Modelling of Social Policy and Initiatives under COVID-19: Rural NEET Youth Case Study. *Social Sciences*, 10 (10), 393. DOI: <https://doi.org/10.3390/socsci10100393>.

- Liotti, G. (2020). Labour market flexibility, economic crisis and youth unemployment in Italy. *Structural Change and Economic Dynamics*, 54, 150–162. DOI: <https://doi.org/10.1016/j.strueco.2020.04.011>.
- Liotti, G. (2022). Labour market regulation and youth unemployment in the EU-28. *Italian Economic Journal*, 8 (1), 77–103. DOI: <https://doi.org/10.1007/s40797-021-00154-3>.
- Makštutis, A., Vijeikis, J. (2008). Jaunimo įsidarbinimo problemos Lietuvoje. *Vadyba*, 2 (13), 78–81. <http://etalpykla.lituanistikadb.lt/fedora/objects/LT-LDB-0001:J.04~2008~1367171987827/datastreams/DS.002.0.01.ARTIC/content>.
- Mendolia, S., Walker, I. (2015). Youth unemployment and personality traits. *IZA Journal of Labor Economics*, 4 (1), 19. DOI: <https://doi.org/10.1186/s40172-015-0035-3>.
- Mina, W. (2023). Do labor markets and the social contract increase female youth unemployment in the GCC countries? *Middle East Development Journal*, 15 (1), 130–150. DOI: <https://doi.org/10.1080/17938120.2023.2206759>.
- Möller, J. (2017). Youth unemployment in Europe from a regional perspective. *CESifo Forum*, 18 (2), 11–18.
- O’Higgins, N. (2010). *The impact of the economic and financial crisis on youth employment*. ILO.
- O’Reilly, J., Eichhorst, W., Gábos, A., Hadjivassiliou, K., Lain, D., Leschke, J., McGuinness, S., Kurekova, L. M., Nazio, T., Ortlieb, R., Russell, H. (2015). Five characteristics of youth unemployment in Europe: Flexibility, education, migration, family legacies, and EU policy. *Sage Open*, 5 (1), 1–19.
- Okunevičiūtė Neverauskienė, L. (2006). *Jaunimo nedarbo socialinių ekonominių pasekmių vertinimas bei jo mažinimas*. Daktaro disertacijos santrauka. Vilnius.
- Okunevičiūtė Neverauskienė, L. (2019). Demografinių grupių migracijos skirtumai ir tendencijų pasikeitimai Lietuvoje (Differences and new trends in migration of demographic groups in Lithuania). *Filosofija. Sociologija*, 30 (4), 295–304. DOI: <https://doi.org/10.6001/fil-soc.v30i4.4155>.
- Okunevičiūtė Neverauskienė, L., Gruževskis, B., Pocius, A., Moskvina, J. (2007). *Jaunimo įsitvirtinimo Lietuvos darbo rinkoje galimybių tobulinimas*. Mokslo studija. Vilnius: Darbo ir socialinių tyrimų institutas.
- Okunevičiūtė Neverauskienė, L., Moskvina, J. (2008). Socialiai pažeidžiamo jaunimo problemos integracijos į darbo rinką kontekste. *Filosofija. Sociologija*, 19 (2), 41–54.
- Okunevičiūtė Neverauskienė, L., Pocius, A. (2020). Darbo rinkos politikos rezultatus išreiškiančių bendrųjų ir tikslinių grupių rodiklių kaitos įvertinimas. *Lietuvos statistikos darbai*, 59 (1), 1–13. DOI: <https://doi.org/10.15388/LJS.2020.16784>.
- Okunevičiūtė Neverauskienė, L., Pocius, A., Krutulienė, S. (2021). Pažeidžiamų gyventojų grupių nedarbo situacijos Baltijos šalių darbo rinkoje įvertinimas (Assessment of the unemployment situation of vulnerable groups in the labour market of the Baltic States). *Socialinė teorija, empirija, politika ir praktika*, 21, 8–25. DOI: <https://doi.org/10.15388/STEPP.2021.34>.
- Oficialus statistikos portalas. (2023). <https://osp.stat.gov.lt/statistiniu-rodikliu-analize#/>
- Pocius, A. (2010). Padėties darbo rinkoje pokyčiai, užimtumo ir nedarbo rodiklių taikymo metodiniai ypatumai. *Lietuvos statistikos darbai*, 49, 26–33. DOI: <https://doi.org/10.15388/LJS.2010.13944>.
- Pocius, A. (2021). Lietuvos jaunimas ir pagyvenę asmenys darbo rinkoje: nedarbo pasikeitimų vertinimas lyginamosios analizės kontekste. *Lietuvos socialinė raida*, 10, 55–77. Vilnius: LSMC Sociologijos institutas.
- Pocius, A., Miežienė, R. (2018). Ilgalaikio nedarbo tendencijų ir regioninių skirtumų įvertinimas Lietuvoje. *Lietuvos statistikos darbai*, 57 (1), 3–16. DOI: <https://doi.org/10.15388/LJS.2018.3>.
- Pop, A., Kotzamanis, B., Muller, E., McGrath, J. C., Walsh, K., Peters, M., Girejko, R., Dietrich, C. (2019). *YUTRENDS – Youth unemployment: Territorial trends and regional resilience*. ESPON.
- Reiter, H. (2015). Youth Research as Transformative Social Critique: Uncertainties of Young People in Post-socialist Lithuania. *A Critical Youth Studies for the 21st Century*, 349–367. DOI: https://doi.org/10.1163/9789004284036_025.
- Rosinaitė, V., Bernotas, D., Biveinytė, S., Blažienė, I., Česnuitytė, V., Gražulis, V., Gruževskis, B., Misiūnas, A., Pocius, A., Stancikas, E., Šileika, A., Šlekienė, K., Zabarauskaitė, R. (2007). *Magistrantų integracijos į darbo rinką monitoringo sistemos sukūrimas*. Studija. Vilnius: Darbo ir socialinių tyrimų institutas.
- Sachs, Andreas (2012): *Unconditional and conditional institutional effects on unemployment: a Bayesian model averaging approach*. Open Access Repositorium der Universität Ulm und Technischen Hochschule Ulm. Dissertation. DOI: <http://dx.doi.org/10.18725/OPARU-2537>.
- Tamesberger, D. (2017). Can welfare and labour market regimes explain cross-country differences in the unemployment of young people? *International Labour Review*, 156 (3–4), 443–464. DOI: <https://doi.org/10.1111/ilr.12040>.
- Valstybės duomenų agentūros (Lietuvos statistikos departamento) duomenų bazė. <http://osp.stat.gov.lt/statistiniurodikliu-analize1>.
- World Bank. (2022). *World Development Indicators. World Bank DataBank*. <https://databank.worldbank.org/source/world-development-indicators> [žiūrėta 2022-10-19].
- Užimtumo tarnyba. (2023). <https://uzt.lt/darbo-rinka/darbo-rinkos-tendencijos/89>.
- Užimtumo tarnyba. (2023). <https://uzt.lt/darbo-rinka/statistiniai-rodikliai/88>.

AN ASSESSMENT OF TRENDS IN THE DEVELOPMENT OF UNEMPLOYMENT IN LITHUANIA: A COMPARATIVE ANALYSIS OF THE SITUATION OF YOUTH

LAIMA OKUNEVIČIŪTĖ NEVERAUSKIENĖ, ARŪNAS POCIUS

Lithuanian Social Sciences Centre, Vilnius Gedimino technikos universitetas (Lithuania)

Summary

Taking into account the uneven development of labour market trends, the article aims to evaluate the trends in the development of general unemployment indicators in Lithuania. Age is an essential feature in the differentiation of the situation of the population groups identified in this work in the labour market. However, the priority in this article is given to young people. Another prominent priority of the research is unemployment, although activity and employment indicators were also widely analysed. In order to ensure the systematicity of the analysis carried out in the study, a comparative analysis of unemployment indicators from the Department of Statistics and the Employment Service was carried out. When evaluating changes in unemployment (the number of unemployed), separate groups of factors influencing them were distinguished. The systematicity of the assessment in the article is also ensured by comparing the relative sizes of labour market indicators (employment and unemployment) expressing opposite directions of development, providing them with a direct comparative expression. The maximum time interval used in the study covers statistical data for the period 1998 to 2021. On the other hand, in order to particularly emphasise the impact of the previous economic crisis, the specifics of observed trends in change, and taking into account the possibilities for data disposal, the article also highlights short-term changes (until 2020), which cover a period of two to five years.

Against the background of the changes observed in the situation in the labour market, the problem of unemployment among young people remains especially difficult. Although the development of youth labour market indicators is characterised by extremely high development dynamism, and in 2021 the changes in the situation in the labour market were quite favourable, at the present time, the phenomenon of economic overheating is worrying: extremely high inflation in Lithuania (rapid price rises), which has its own growth limits, because due to a decrease in the population's pay demands, the turnover of the country's businesses may also decrease and, at the same time, unemployment may increase (especially among young people).

KEYWORDS: *unemployment rate, employment, economic activity, labour market, youth, integration.*

JEL CODES: J11, J01, J08, I38, 015.

Gauta: 2023-11-10

Priimta: 2024-01-15

Pasirašyta spaudai: 2024-02-01