

## LIETUVOS TURIZMO SEKTORIAUS STRUKTŪRA IR TERITORINIAI SKIRTUMAI

EDUARDAS SPIRIAJEVAS<sup>1</sup>

Klaipėdos universitetas (Lietuva)

### ANOTACIJA

Šiame straipsnyje tiriama Lietuvos turizmo sektoriaus struktūra, jos teritoriniai skirtumai, šių skirtumų kaita laike ir erdvėje. Sudaryta turizmo struktūrų (paslaugų) duomenų bazė, remiantis įvairiais 2006 ir 2010 m. statistiniais šaltiniais. Tyrimui atlikti taikyti ekonominės geografijos tyrimo metodai. Nustatyta turizmo pagrindinio ir gretutinio sektorių struktūra ir teritoriniai skirtumai, turizmo paslaugų teritorinis pasiskirstymas regioniniame (apskričių) ir vietiniame (savivaldybių) lygmenyje. Taikyta *Webb*'o modelio modifikacija, pagal kurią išskirti plėtros kriterijai.

PAGRINDINIAI ŽODŽIAI: *turizmo sektorius, turizmo pagrindinis ir gretutinis sektorai, struktūra, teritoriniai skirtumai.*

JEL KLASIFIKACIJA: P25, P48, P50, R1, R58.

### Įvadas

Šiandienos pasaulyje turizmas suvokiamas nevienareikšmiškai, nes tiek metodiniu, tiek praktiniu požiūriu nėra vieningai sutinkama dėl turizmo sampratos ir apibrėžimų. Daugelyje pasaulio valstybių ir regionų, taip pat teoriniuose ir praktiniuose taikomuosiuose tyrimuose, turizmo įtaka pavienių regionų ar valstybių plėtrai suvokiama įvairiai. Iš esmės pats *turizmo* terminas labiau asocijuojasi su keliavimu, buvimu už nuolatinių gyvenamosios vietos ribų, geografinės įvairovės pažinimu, dalyvavimu kintančioje gamtinėje, socialinėje, kultūrinėje bei ekonominėje aplinkoje, o tai siejasi su veiksmo, proceso, kaitos, sąveikos, struktūros, hierarchijos, integracijos, sistemų tyrimų dalykais, kuriuos ir analizuoja visuomenės geografijos, ekonominės geografijos, turizmo ekonomikos mokslai.

Turizmo sektoriaus struktūra kiekvienoje valstybėje ar regione pasižymi kiekybiniais ir kokybiniais skirtumais, kurie tiesiogiai priklauso nuo valstybės ekonominio išsivystymo lygio, ekonominės-ūkinės specializacijos, išplėtos viešosios infrastruktūros, lankytojų ir turistų srautų intensyvumo, lankymosi motyvacijos, valstybės politikos dėl turizmo (Spiriajevas, 2007). Turizmas iš prigimties yra geografinis reiškinys, dėl savo masiškumo daro didelį poveikį ekonomikai ir daugelyje valstybių tapo ekonomikos šaka, kuriai skiriamas nemažas tiek vyriausybės, tiek ir mokslininkų dėmesys. Šiuo metu Lietuvoje labai išpopuliarėjo turizmo ekonomika ir kiti panašūs ekonominiai, Lietuvoje iš esmės nauji, daugiausia Vakarų pasaulio tradicija besiremiantys mokslai, tačiau šiuose moksluose beveik neliko teritorinės dedamosios (Kriaučiuonas, 2003). Išanalizavus svarbiausių turizmo tyrėjų teorinius ir taikomuosius tyrimus nustatyta, kad dauguma jų labiausiai susieti su ekonomikos, rinkodaros, sociologijos, socialinės psichologijos, antropologijos, statistikos, teisės, gamtos mokslais. Nustatytas vis dėlto dar nepakankamas visuomenės geografijos mokslo indėlis turizmo

---

<sup>1</sup> Eduardas Spiriajevas – daktaras (fiziniai mokslai), docentas. Klaipėdos universiteto Socialinių mokslų fakulteto Socialinės geografijos katedros vedėjas. Moksliniai interesai: turizmo geografija, ekonominė geografija, turizmo plėtros regioniniai skirtumai, pasienio regionų socialinė ekonominė geografija, GIS metodai socialiniuose tyrimuose.

El. paštas: geostudijos@gmail.com

Tel.: + 370 46 398 674.

tyrimuose Lietuvoje. Esamų antrinių šaltinių statistinių duomenų nepakanka turizmo plėtros sąlygų ekonominei geografiniai analizei atlikti.

Visuomenės geografijoje turizmo geografija įvardyta kaip atskira posistemė (Johnston et al., 2000), todėl moksliniu požiūriu įdomu ir tai, kad tiek geografijos mokslui, tiek turizmui, kaip socialiniam-ekonominiam veiksmui ar procesui, būdingas kompleksiškas, o turizmo tyrimams – tarpdiscipliniškumas su kitais mokslais. Geografijos mokslo samprata pagrįsta tarpdisciplininiais ryšiais su kitais mokslais, o pats turizmas suvokiamas kaip sudėtinis socialinis-ekonominis procesas, kurį analizuoja beveik visos mokslo šakos. Geografijos ir turizmo sampratos susiejamumas su kitomis mokslo sistemomis bei teritoriškumu skatina ieškoti platesnio mokslinio požiūrio, sisteminių ir struktūrinių metodų, analizuojant įvairius turizmo, kaip sudėtinio socialinio-ekonominio proceso, geografinius veiksmus, lemiančius turizmo įtaką regionų plėtrai.

Lietuvoje atliekama daug tyrimų turizmo tematika, tačiau turizmo sektoriaus struktūros ir jos teritorinių skirtumų tyrimų beveik nėra (Spiriajevas, 2004). Sistemiskai vertinant turizmo įtaką regioninės plėtros procesams, svarbu nustatyti turizmo, kaip ekonominio veiksnio, diferenciaciją (Spiriajevas, 2006), kuri visų pirma nurodo su turizmu susijusių paslaugų teritorinę koncentraciją ir jos struktūrinius skirtumus, šių skirtumų kaitą laike ir erdvėje.

Tyrimo objektas – Lietuvos turizmo sektoriaus struktūra ir jos teritoriniai skirtumai.

Tikslas: nustatyti Lietuvos turizmo sektoriaus struktūrinę ir teritorinę (erdvinę) diferenciaciją 2006 ir 2010 m.

Uždaviniai:

- nustatyti turizmo sektoriaus struktūros skirtumus 2006 ir 2010 m. ir juos sistemiskai palyginti;
- nustatyti turizmo sektoriaus plėtros erdvinius skirtumus 2006 ir 2010 m. taikant *Webb*'o modelio modifikaciją.

Tyrimo metodika

Duomenys apie turizmo sektoriaus struktūrų rodiklius savivaldybėse rinkti pagal pirminius šaltinius ir aprobuoti pagal LR Statistikos departamento statistinių duomenų bazes bei leidinius (Turizmas Lietuvoje 2006 ir Turizmas Lietuvoje 2010).

Remiantis turizmo sektoriaus apskaitos metodinio požiūrio modifikacija (Spiriajevas, 2003), turizmo sektoriaus struktūrą sudaro: 1) apgyvendinimo įmonės (viešbučiai, moteliai, kempingai); 2) kelionių organizavimo paslaugas teikiančios įmonės; 3) turizmo informacijos centrai (turizmo ir kultūros informaciniai centrai, turizmo ir verslo informacijos centrai); 4) maitinimo įmonės (restoranai, barai, kavinės); 5) pramogų įmonės; 6) transporto įmonės (keleivinio transporto įmonės – autobusų parkai, taksi); 7) transporto priemonių nuomos įmonės (įmonės, teikiančios automobilių nuomos paslaugas, taip pat turistinėms kelionėms, ekskursijoms); 8) automobilių remonto įmonės; 9) vaistinės; 10) degalinės; 11) nuotolinių ryšių įmonės (įmonės, prekiaujančios nuotolinių ryšių prietaisais, ir įmonės, teikiančios nuotolinių ryšių paslaugas); 12) muziejai; 13) mažmeninės ir didmeninės prekybos įmonės (Spiriajevas, 2004; 2007).

Turizmo sektoriaus struktūros analizė atlikta atskirai kiekvienai savivaldybei, nustatant turizmo pagrindinio ir gretutinio sektorių santykių, turizmo sektoriaus struktūros ir teritorinius skirtumus. Idealus turizmo pagrindinio ir gretutinio sektorių struktūros santykis yra  $1/3 : 2/3$ , t. y. struktūriniu ir ekonominiu požiūriu, turizmo sektorius yra gana kokybiškai išplėtotas, tuo tarpu turizmo gretutinis sektorius struktūriškai ir ekonomiškai yra maždaug 2 kartus didesnis už turizmo pagrindinį sektorių. Toks turizmo pagrindinio ir gretutinio sektorių santykis daro įtaką struktūriškai darniam turizmo vystymuisi, kai regiono ekonominė veikla nevisiškai priklauso nuo turizmo ir turizmo funkcijos tobulina bei plėtoja tas ūkio šakas, kurios tiesiogiai nesusijusios su turistų aptarnavimu (Spiriajevas, 2008). Nustatant turizmo pagrindinio ir gretutinio sektorių erdvinį santykį, taikyta *Webb*'o modelio modifikacija (Coastal regions 6, 2003), nustatyti turizmo pagrindinio ir gretutinio sektorių tipologiniai kriterijai, kur:

A – optimalus pagrindinis ir gretutinis sektoriai, kai  $1/3$  sudaro pagrindinis ir  $2/3$  gretutinis turizmo sektoriai;

B – silpnas pagrindinis ir optimalus gretutinis turizmo sektoriai;

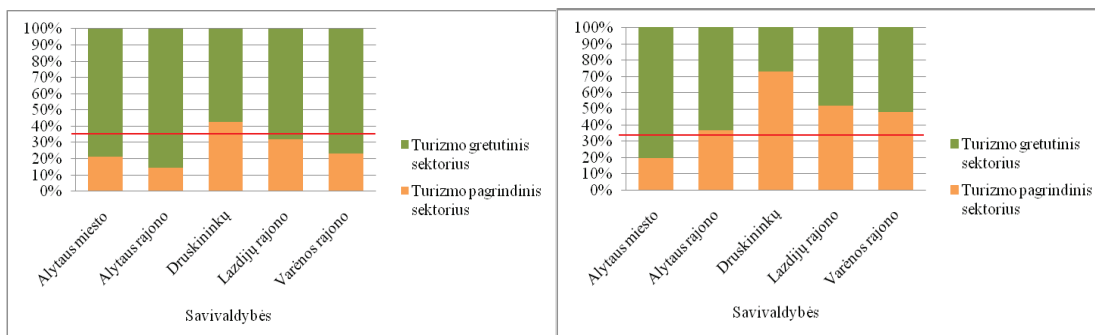
- C – silpnas pagrindinis ir stiprus gretutinis turizmo sektoriai;
- D – stiprus pagrindinis ir stiprus gretutinis turizmo sektoriai;
- E – stiprus pagrindinis ir silpnas gretutinis turizmo sektoriai;
- F – stiprus pagrindinis ir optimalus gretutinis turizmo sektoriai (Spiriajevas, 2007).

Šie kriterijai žymi turizmo pagrindinio ir gretutinio sektorių plėtros erdvinius poslinkius, kurie susiję su turizmo paslaugų kiekybine ir kokybine kaita.

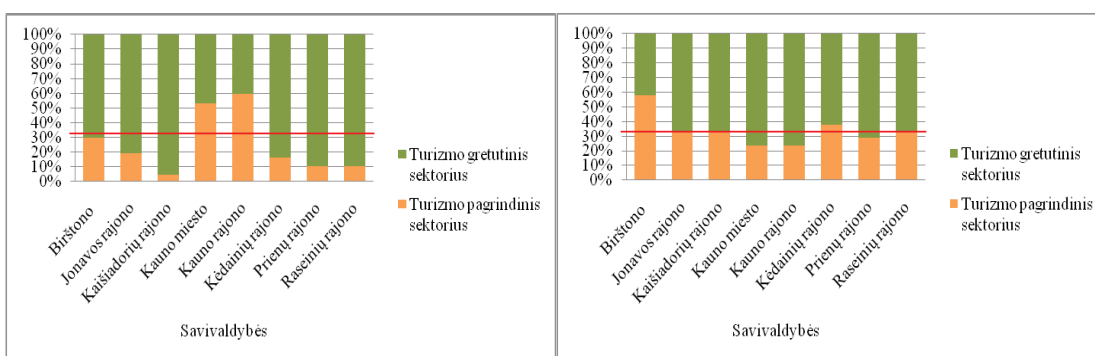
## 1. Lietuvos turizmo sektoriaus struktūra ir jos teritoriniai skirtumai

Lietuvoje 2006 m. iš viso buvo 73 344 ūkio subjektai, 2010 m. – 86 987 (padaugėjo 18,6 proc.). 2006 m. turizmo pagrindinio sektoriaus ūkio subjektų iš viso buvo 6 752, 2010 m. – 9 910 (padaugėjo 46,7 proc.) Gretutinio turizmo sektoriaus ūkio subjektų 2006 m. iš viso buvo 22 332, 2010 m. – 21 926 (sumažėjo 1,8 proc.). Bendro turizmo sektoriaus ūkio subjektų 2006 m. iš viso buvo 29 084, 2010 m. – 31 836 (padidėjo 9,4 proc.) (Turizmas Lietuvoje 2006; Turizmas Lietuvoje 2010).

Tiriant turizmo pagrindinio ir gretutinio sektorių skirtumus nustatyta, kad Alytaus apskrityje (1 pav.) daugiausia turizmo paslaugų 2006 m. sutelkta Druskininkuose ir Lazdijų rajone, 2010 m. jų padaugėjo ir Varėnos bei Alytaus rajonuose.

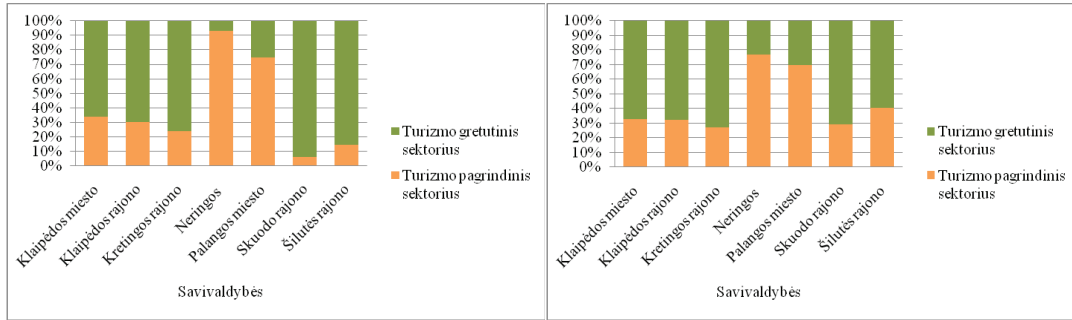


1 pav. Turizmo pagrindinio ir gretutinio sektorių santykių struktūriniai skirtumai Alytaus apskrityje 2006 ir 2010 m.



2 pav. Kauno apskrityje 2006 ir 2010 m.

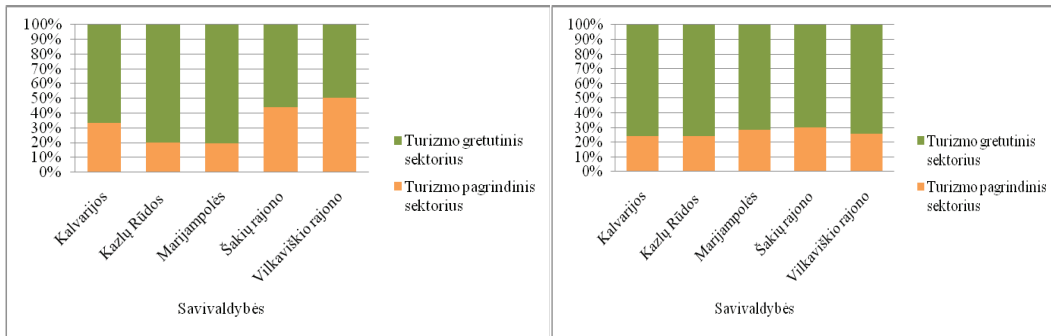
Kauno apskrityje (2 pav.) 2006 m. daugiausia turizmo paslaugų teikta Kauno mieste ir rajone, 2010 m. – Birštone ir Kėdainių rajone, tačiau sumažėjo Kauno mieste ir Kauno rajone, daugiau turizmo paslaugų teikta Jonavos, Kaišiadorių, Prienų ir Raseinių rajonuose.



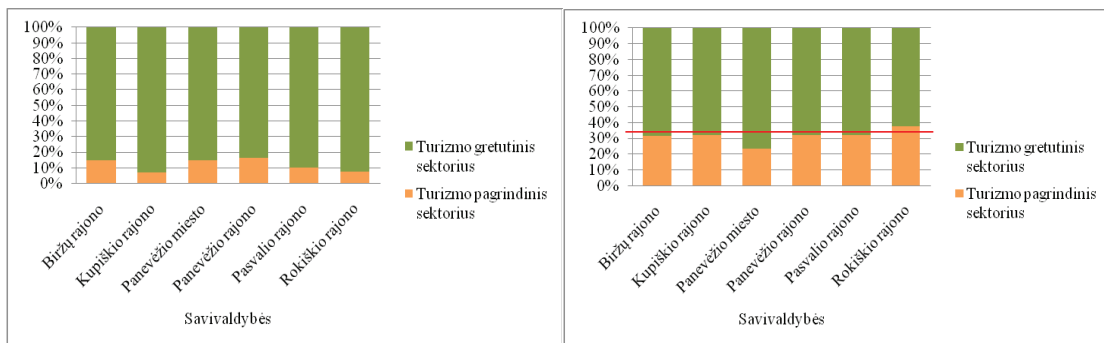
3 pav. Klaipėdos apskrityje 2006 ir 2010 m.

Klaipėdos apskrityje (3 pav.) 2006 m. didžiausia turizmo paslaugų koncentracija buvo Neringos, Palangos ir Klaipėdos miestuose, 2010 m. paslaugų padaugėjo Šilutės, Klaipėdos ir Skuodo rajonuose.

Marijampolės apskrityje (4 pav.) 2006 m. daugiausia turizmo paslaugų teikia Vilkaviškio ir Šakių rajonuose, 2010 m. sumažėjo visuose rajonuose, padidėjo tik Marijampolės savivaldybėje.



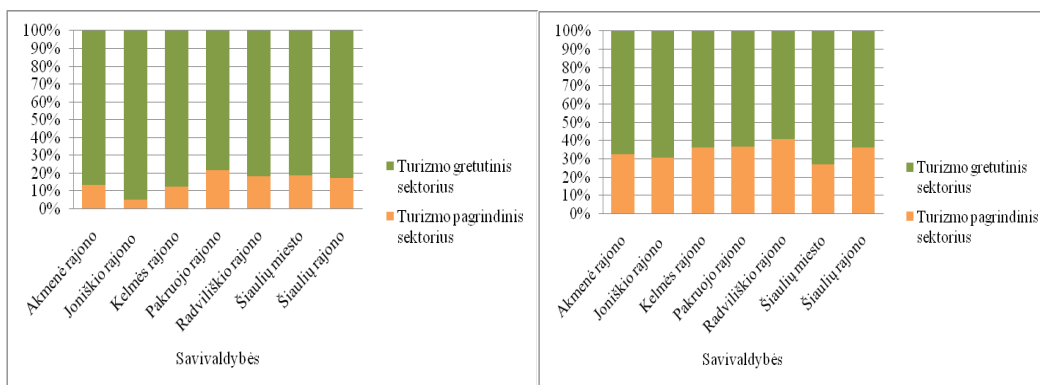
4 pav. Marijampolės apskrityje 2006 ir 2010 m.



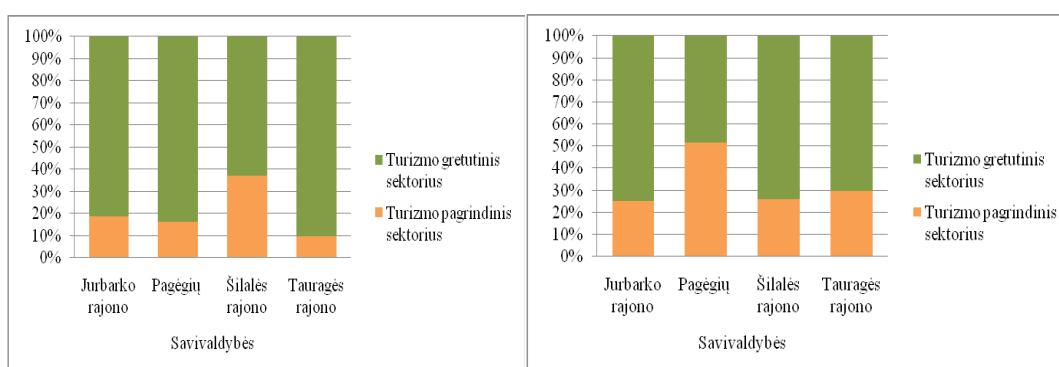
5 pav. Panevėžio apskrityje 2006 ir 2010 m.

Panevėžio apskrityje (5 pav.) 2006 m. buvo santykinai mažas turizmo pagrindinio sektoriaus paslaugų sutelktumas, 2010 m. padaugėjo turizmo paslaugų visose savivaldybėse, labiausiai Rokiškio rajone.

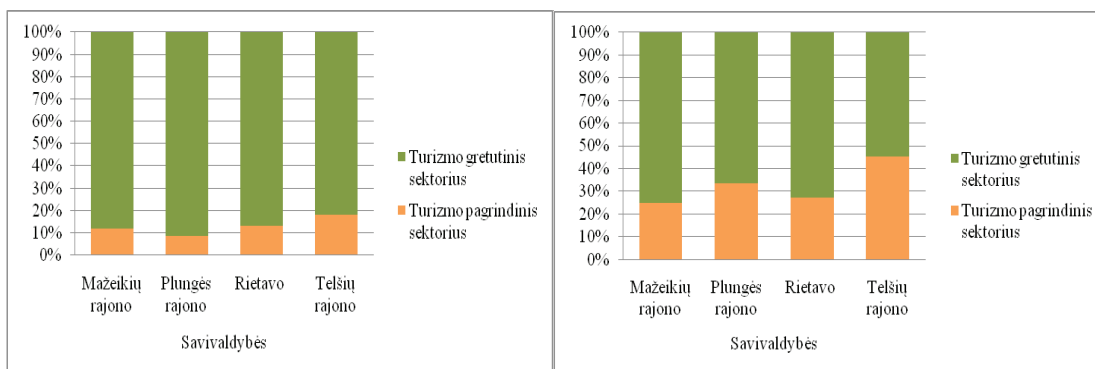
Šiaulių apskrityje (6 pav.) 2006 m. taip pat buvo santykinai mažas turizmo pagrindinio sektoriaus paslaugų sutelktumas, 2010 m. padaugėjo turizmo paslaugų visose savivaldybėse, labiausiai Joniškio, Pakruojo, Radviliškio ir Šiaulių rajonuose.



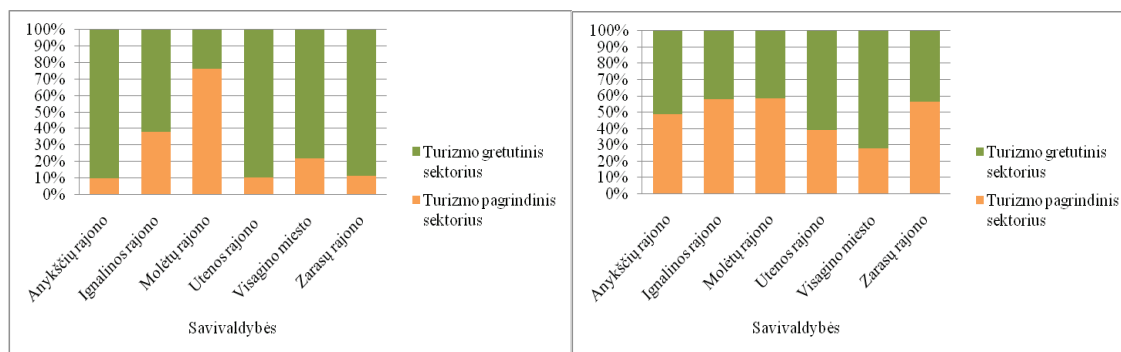
6 pav. Šiaulių apskrityje 2006 ir 2010 m.



7 pav. Tauragės apskrityje 2006 ir 2010 m.



8 pav. Telšių apskrityje 2006 ir 2010 m.



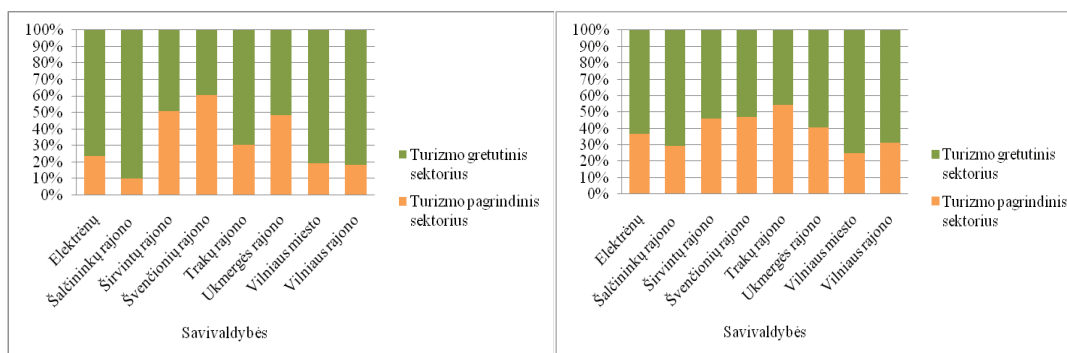
9 pav. Utenos apskrityje 2006 ir 2010 m.

Tauragės apskrityje (7 pav.) 2006 m. daugiausia turizmo paslaugų teikta Šilalės rajone, 2010 m. – Pagėgių savivaldybėje. Taip pat turizmo paslaugų teikėjų padaugėjo Tauragės rajone, tuo tarpu Šilalės rajone sumažėjo.

Telšių apskrityje (8 pav.) 2006 m. buvo viena mažiausių turizmo paslaugų koncentracijų Lietuvoje, o 2010 m. šių paslaugų teikėjų skaičius padidėjo visoje apskrityje, ypač Telšių ir Plungės rajonuose.

Utenos apskrityje (9 pav.) 2006 m. daugiausia turizmo paslaugų teikta Molėtų ir Ignalinos rajonuose, 2010 m. šių paslaugų teikėjų skaičius padidėjo visoje apskrityje, labiausiai Ignalinos, Zarasų, Utenos rajonuose, sumažėjo Molėtų rajone.

Vilniaus apskrityje (10 pav.) 2006 m. daugiausia turizmo paslaugų teikta Širvintų, Švenčionių, Ukmergės rajonuose, 2010 m. – Trakų, Širvintų, Švenčionių, Ukmergės rajonuose bei Elektrėnuose. Tiriamuoju laikotarpiu turizmo paslaugų skaičius išaugo visose apskrities teritorijose.

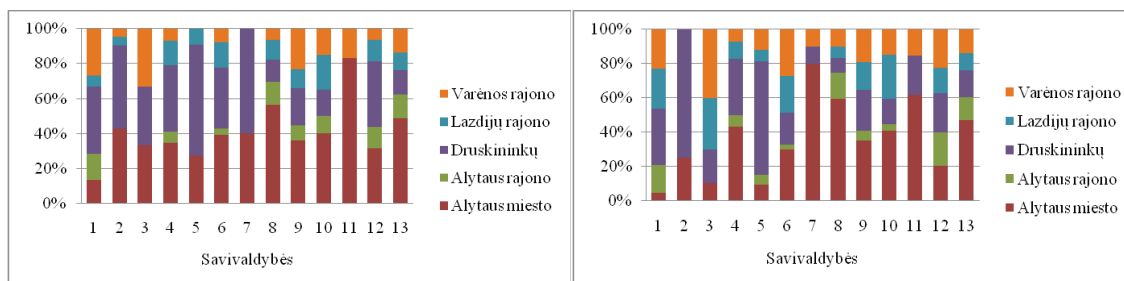


10 pav. Vilniaus apskrityje 2006 ir 2010 m.

Pagal tyrimo rezultatus nustatyta, kad 2006 m. Lietuvoje turizmo pagrindinio sektoriaus struktūra (didesnė nei 1/3 viso turizmo sektoriaus) buvo Druskininkų, Kauno miesto ir rajono, Neringos, Palangos, Šakių, Vilkaviškio, Šilalės, Molėtų, Ignalinos, Širvintų, Švenčionių, Ignalinos, Ukmergės rajonuose, t. y. šiose teritorijose struktūriškai turizmo sektorius buvo didesnis nei 1/3 viso turizmo sektoriaus minėtose teritorijose. Mažiausia turizmo pagrindinio sektoriaus struktūra (mažesnė nei 1/3) buvo Prienų, Raseinių, Kaišiadorių, Skuodo, Šilutės, Kupiškio, Pasvalio, Rokiškio, Joniškio, Tauragės, Mažeikių, Plungės rajonuose, Rietave, Anykščių, Zarasų, Utenos, Šalčininkų rajonuose, kur turizmo paslaugos buvo tik kūrimosi stadijoje ir pats turizmas nebuvo šių teritorijų stipri ūkio šaka. 2010 m. struktūriškai didžiausias turizmo pagrindinis sektorius buvo Druskininkų, Lazdijų, Varėnos, Birštono, Kėdainių, Šilutės rajonuose, Neringoje, Palangoje, Pagėgiuose, Telšių, Anykščių, Ignalinos, Molėtų, Zarasų, Širvintų, Švenčionių, Molėtų, Ukmergės rajonuose. Tiriamuoju laikotarpiu nustatyta, kad turizmas šiose teritorijose tapo svarbia ūkio šaka.

## 2. Lietuvos turizmo sektoriaus paslaugų sudėtis ir jos teritoriniai skirtumai

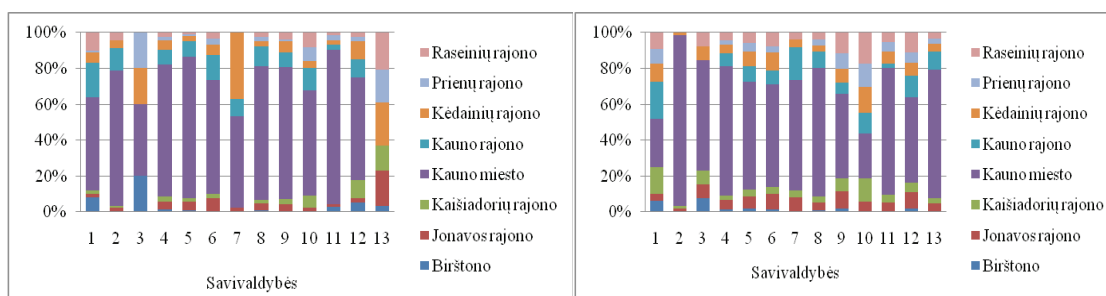
Turizmo paslaugų sudėtis ir jos teritoriniai skirtumai žymi turizmo, kaip ekonominio proceso, teritorinį nevienodumą, tam tikrų turizmo paslaugų vyravimą ar net kai kurių paslaugų nebuvimą, o tai rodo paties turizmo sektoriaus teritorinę diferenciaciją. Taigi matyti, kuriose teritorijose paslaugos teikiamos ir kur jų apskritai nėra. Antra vertus, toks struktūrinis vaizdavimas numato tolesnes turizmo paslaugų plėtros sąlygas.



11 pav. Turizmo sektoriaus paslaugų sudėtis Alytaus apskrityje 2006 ir 2010 m.

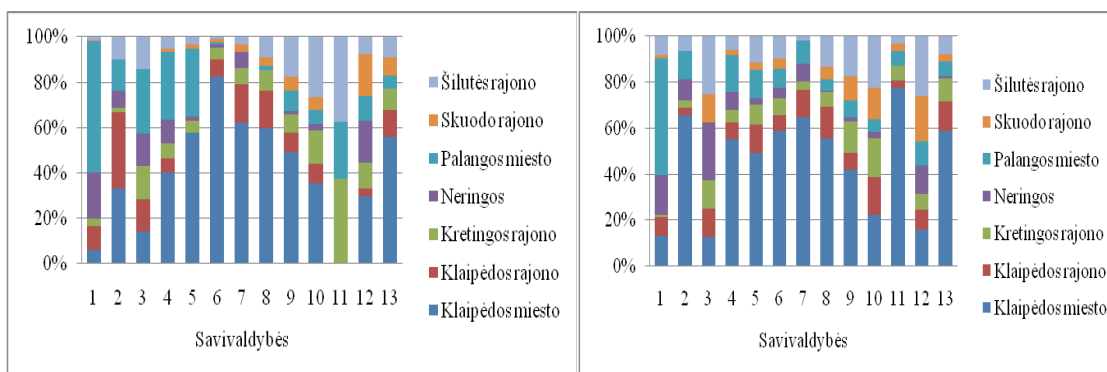
\*Skaičiai nuo 1 iki 13 žymi turizmo pagrindinio ir gretutinio sektorių paslaugų rūšis.

Alytaus apskrityje (11 pav.) 2006 m. daugiausia turizmo paslaugų sutelkta Alytuje ir Druskininkuose, mažiausiai Alytaus ir Lazdijų rajonuose. 2010 m. turizmo sektoriaus paslaugos teiktos visose apskrities teritorijose, tik dėl internetinių rezervavimo sistemų plėtros sumažėjo kelionių agentūrų, tačiau padaugėjo pramoginių paslaugų, transporto priemonių nuomos bei nuotolinių ryšių įmonių.



12 pav. Kauno apskrityje 2006 ir 2010 m.

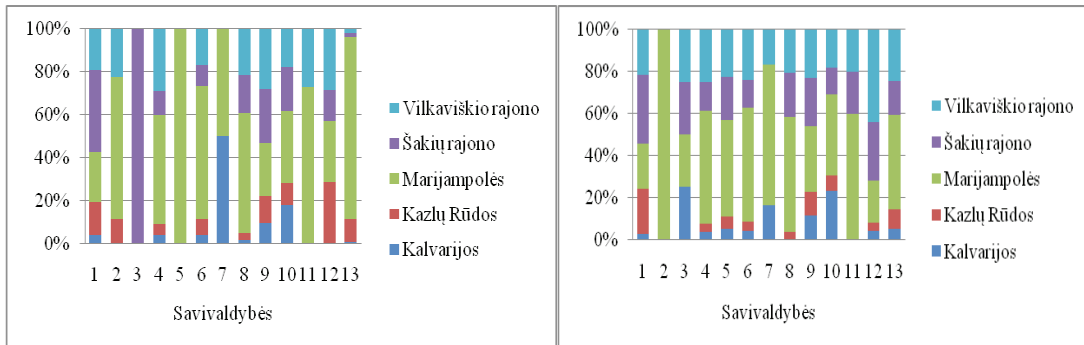
Kauno apskrityje (12 pav.) 2006 m. daugiausia turizmo paslaugų sutelkta Kauno mieste, panaši tendencija išliko ir 2010 m.



13 pav. Klaipėdos apskrityje 2006 ir 2010 m.



Klaipėdos apskrityje (13 pav.) 2006 m. turizmo paslaugos sutelktos Klaipėdos ir Palangos miestuose, Šilutės rajone, panaši tendencija išliko ir 2010 m. Nustatyta, kad visose apskrities teritorijose buvo teikiamos visų rūšių turizmo paslaugos, skyrėsi tik pačių paslaugų struktūros dalys kiekvienoje savivaldybėje.

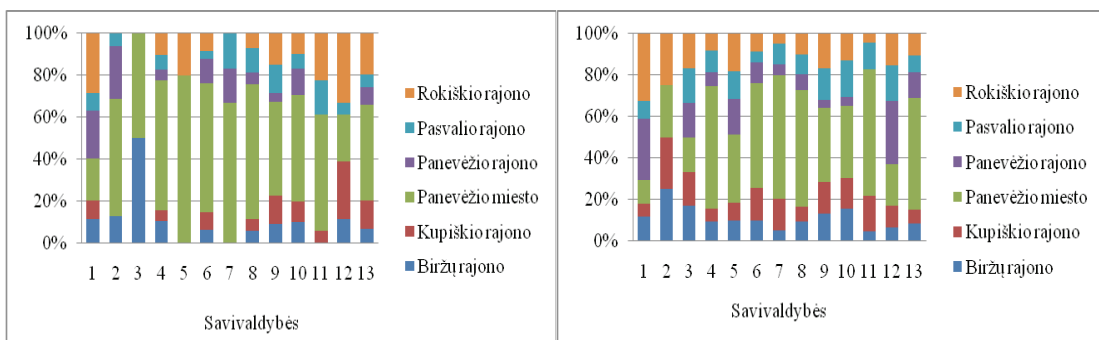


14 pav. Marijampolės apskrityje 2006 ir 2010 m.

Marijampolės apskrityje (14 pav.) 2006 m. daugiausia paslaugų teikta Marijampolėje ir Vilkaviškio rajone. Tik Šakių rajone teiktos turizmo informacijos paslaugos. 2010 m. visos turizmo paslaugos teiktos Marijampolėje ir Vilkaviškio rajone (išskyrus turizmo informacijos paslaugas), tuo tarpu Šakių rajone turizmo informacijos ir pramoginių paslaugų teikėjų nebuvo.

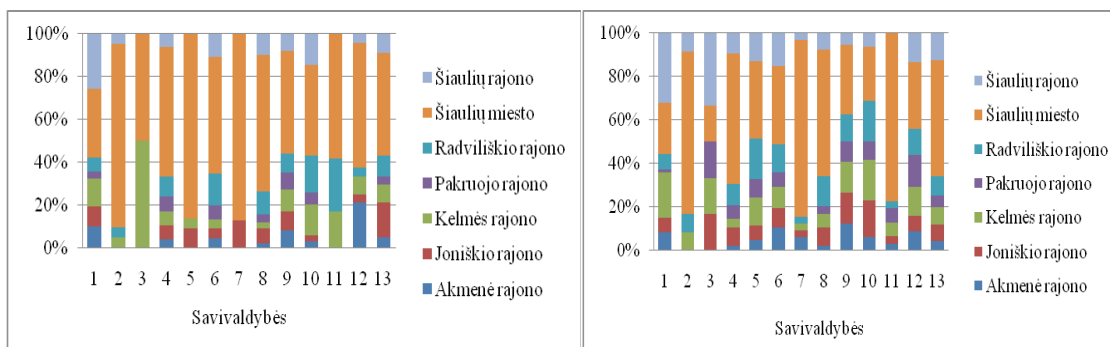
Panevėžio apskrityje (15 pav.) 2006 m. visos turizmo paslaugos teiktos Panevėžyje. Turizmo informacijos centrų nebuvo Rokiškio, Panevėžio, Pasvalio ir Kupiškio rajonuose. Pramoginės paslaugos neteiktos Biržų, Kupiškio ir Rokiškio rajonuose. 2010 m. visos paslaugos teiktos Rokiškio, Biržų rajonuose ir Panevėžyje. Kelionių organizavimo paslaugų ir nuotolinių ryšių įmonių nebuvo tik Pasvalio rajone.

Šiaulių apskrityje (16 pav.) 2006 m. visos paslaugos teiktos Šiaulių mieste, o 2010 m. – jau ir Kelmės, Šiaulių, Akmenės, Joniškio rajonuose. Šiaulių rajone nebuvo tik nuotolinių ryšių paslaugų teikėjų, Akmenės rajone – kelionių organizavimo, Joniškio ir Pakruojo rajonuose – turizmo informacijos paslaugų.

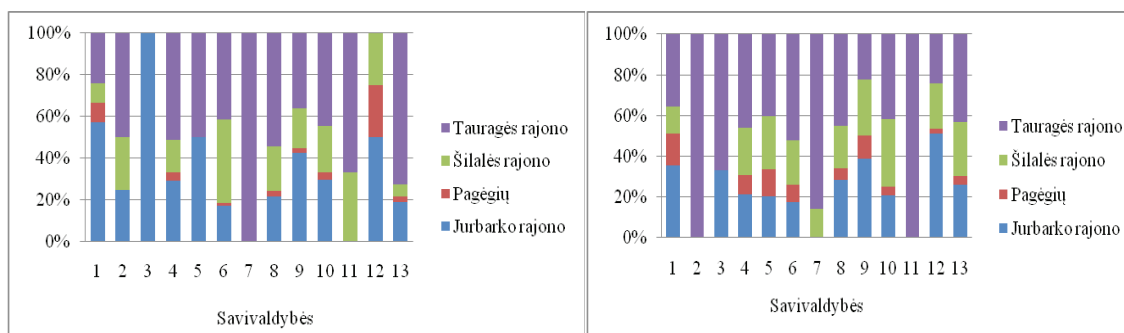


15 pav. Panevėžio apskrityje 2006 ir 2010 m.



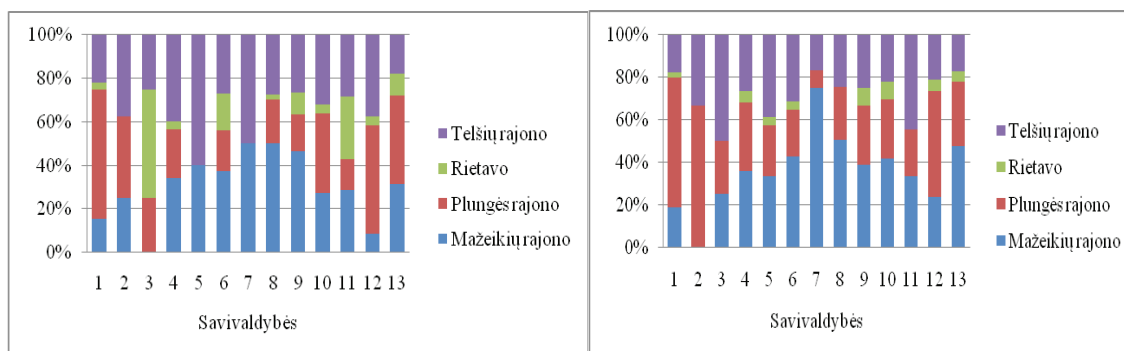


16 pav. Šiaulių apskrityje 2006 ir 2010 m.



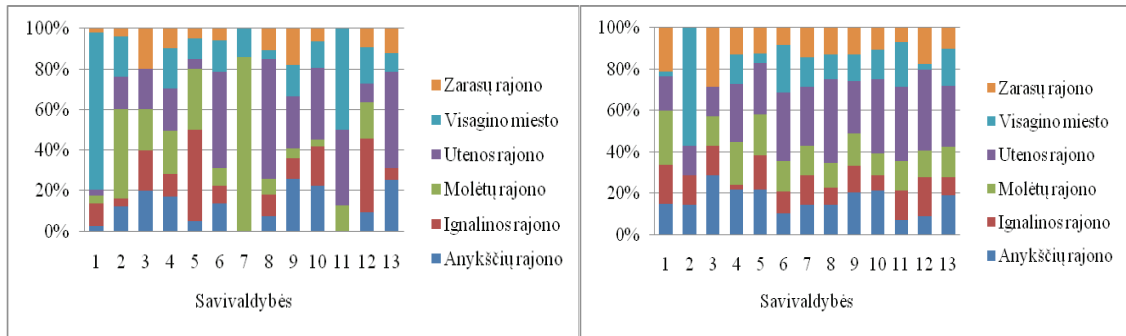
17 pav. Tauragės apskrityje 2006 ir 2010 m.

Tauragės apskrityje (17 pav.) 2006 m. nebuvo teritorijų, kur būtų teikiamos visos turizmo paslaugos. Didžiausia, bet ne pilna turizmo paslaugų koncentracija buvo Tauragės ir Jurbarko rajonuose. 2010 m. visos turizmo paslaugos teiktos tik Tauragės rajone.



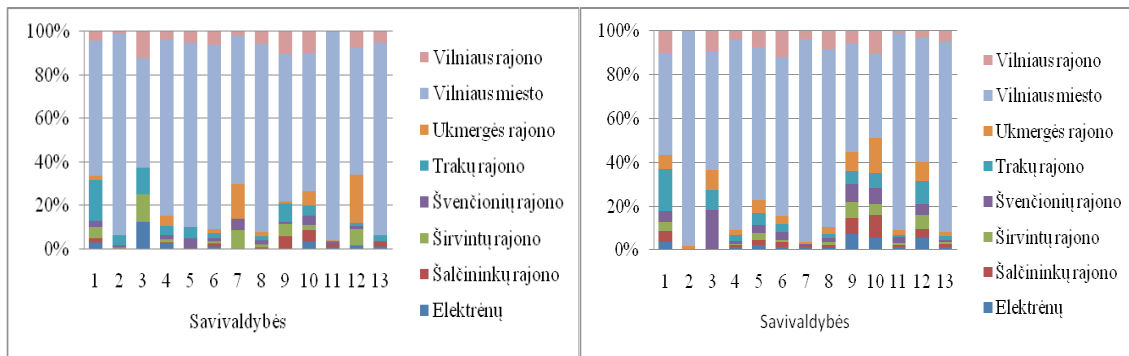
18 pav. Telšių apskrityje 2006 ir 2010 m.

Telšių apskrityje (18 pav.) 2006 m. visos turizmo paslaugos teiktos Telšių ir Mažeikių rajonuose (oficialiai Mažeikių TIC veiklą pradėjo 2004 m., 2006 m. šaltiniuose minima, kad TIC buvo savivaldybės padalinys). Plungės rajone neteiktos tik pramoninės ir transporto nuomos paslaugos. 2010 m. visos turizmo paslaugos teiktos Telšių, Plungės ir Mažeikių rajonuose.



19 pav. Utenos apskrityje 2006 ir 2010 m.

Utenos apskrityje (19 pav.) 2006 m. nebuvo nė vienos teritorijos, kur būtų pilna turizmo paslaugų sudėtis, 2010 m. visos paslaugos teiktos Anykščių, Ignalinos, Utenos rajonuose. Zarasų ir Molėtų rajonuose neteiktos kelionių organizavimo, Visagine – turizmo informacijos paslaugos.



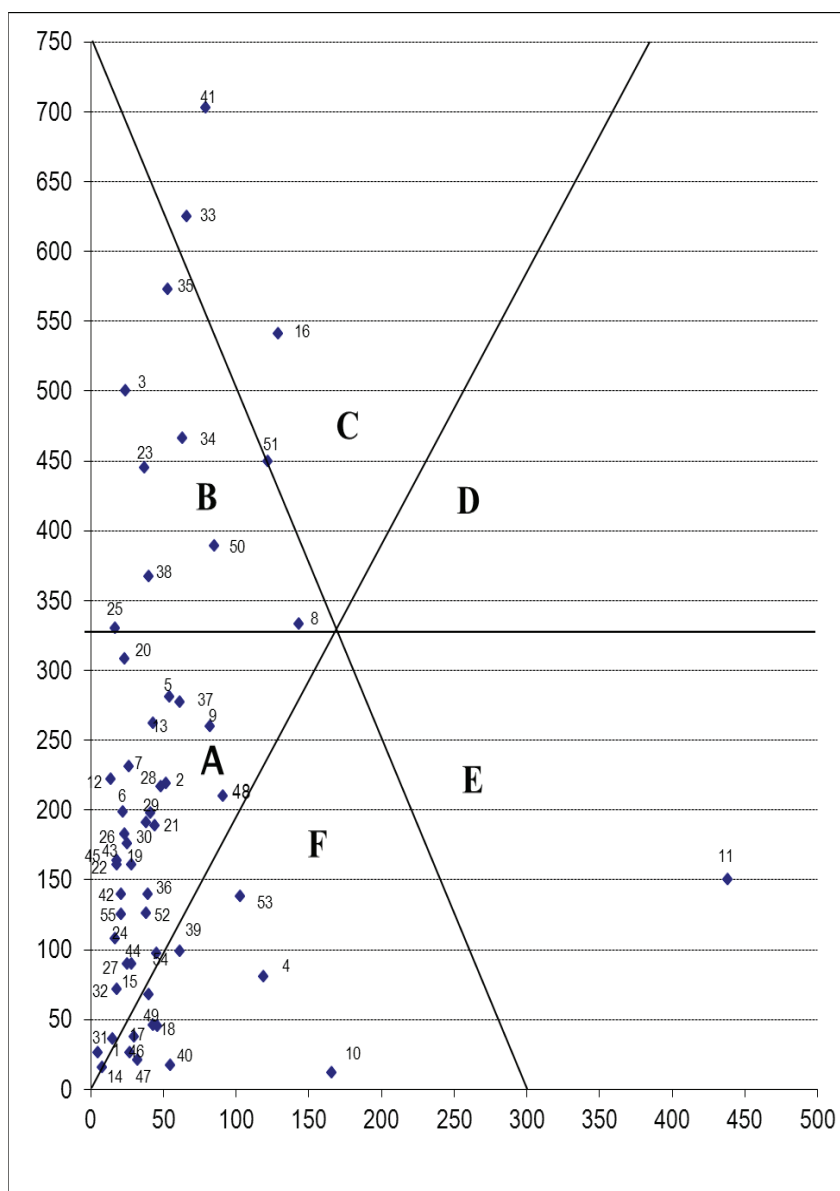
20 pav. Vilniaus apskrityje 2006 ir 2010 m.

Vilniaus apskrityje (20 pav.) 2006 m. didžiausia koncentracija ir visos paslaugos teiktos Vilniuje, Vilniaus rajone nebuvo tik nuotolinių ryšių įmonių. 2010 m., atsižvelgiant į turizmo paslaugų struktūrą, taip pat vyrauja Vilnius, tačiau kitose teritorijose daugiau pradėta teikti transporto nuomos paslaugų, šiek tiek padidėjo degalinių ir vaistinių skaičius, tai susiję su vietos gyventojų ir netiesioginiu turistų aptarnavimu.

Remiantis tyrimo rezultatais nustatyta, kad didžiausia turizmo paslaugų teritorinė koncentracija būdinga apskričių (regionų) centrams: Vilniui, Kaunui, Klaipėdai, Šiauliams, Panevėžiui, Marijampolei. Kitose mažesnio ekonominio potencialo apskrityse, kur mažesnis gyventojų tankumas, mažiau įmonių ir mažiau teikiamų paslaugų, turizmo paslaugos sudaro mažas struktūras, kurios apima daugelį apskričių teritorijų (Spiriajevas, 2006). Nustatyta, kad visose šalies savivaldybėse (išskyrus didmiesčius ir kurortus) turizmo sektorius yra kūrimosi ir plėtros etapuose. Remiantis 2010 metų duomenimis, dauguma teritorijų dar neturėjo sukurtos visos turizmo sektoriaus struktūros.

### 3. Turizmo sektoriaus plėtros erdviniai skirtumai, remiantis Webb'o modelio modifikacija

Tiriant turizmo sektoriaus plėtros erdvinius skirtumus matyti, kad 2006 m. labai specializuota turizmo teritorija buvo Palanga (11), ji pateko į E kriterijų (21 pav.).



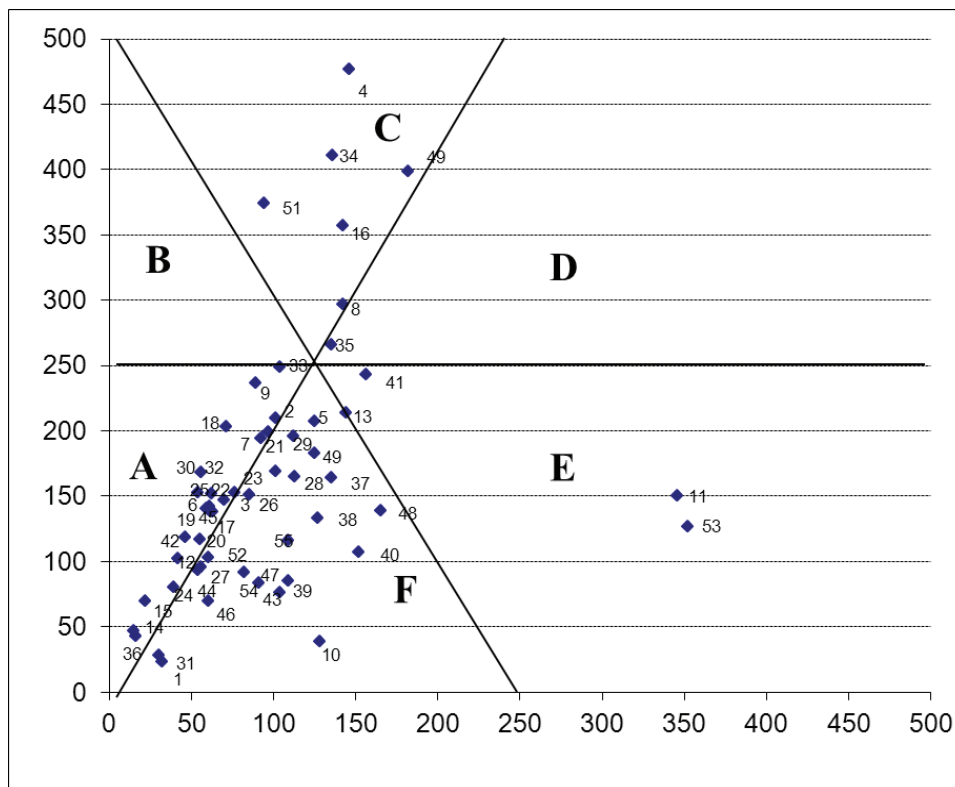
21 pav. Lietuvos turizmo sektoriaus erdvinė-struktūrinė tipologija 2006 m.

X ašis – turizmo pagrindinio sektoriaus įmonių skaičius; Y ašis – turizmo gretutinio sektoriaus įmonių skaičius.

A – optimalus pagrindinis ir gretutinis turizmo sektoriai, kai  $1/3$  sudaro pagrindinis ir  $2/3$  gretutinis turizmo sektoriai; B – silpnas pagrindinis ir optimalus gretutinis turizmo sektoriai; C – silpnas pagrindinis ir stiprus gretutinis turizmo sektoriai; D – stiprus pagrindinis ir stiprus gretutinis turizmo sektoriai; E – stiprus pagrindinis ir silpnas gretutinis turizmo sektoriai; F – stiprus pagrindinis ir optimalus gretutinis turizmo sektoriai; Birštonas – 1, Jonavos r. – 2, Kaišiadorių r. – 3, Kauno r. – 4, Kėdainių r. – 5, Prienų r. – 6, Raseinių r. – 7, Klaipėdos r. – 8, Kretingos r. – 9, Neringa – 10, Palanga – 11, Skuodo r. – 12, Šilutės r. – 13, Kalvarijos – 14, Kazlų Rūda – 15, Marijampolė – 16, Šakių r. – 17, Vilkaviškio r. – 18, Biržų r. – 19, Kupiškio r. – 20, Panevėžio r. – 21, Pasvalio r. – 22, Rokiškio r. – 23, Akmenės r. – 24, Joniškio r. – 25, Kelmės r. – 26, Pakruojo r. – 27, Radviliškio r. – 28, Šiaulių r. – 29, Jurbarko r. – 30, Pagėgiai – 31, Šilalės r. – 32, Tauragės r. – 33, Mažeikių r. – 34, Plungės r. – 35, Rietavas – 36, Telšių r. – 37, Anykščių r. – 38, Ignalinos r. – 39, Molėtų r. – 40, Utenos r. – 41, Visaginas – 42, Zarasų r. – 43, Elektrėnai – 44, Šalčininkų r. – 45, Širvintų r. – 46, Švenčionių r. – 47, Trakų r. – 48, Ukmergės r. – 49, Vilniaus r. – 50, Alytaus m. – 51, Alytaus r. – 52, Druskininkai – 53, Lazdijų r. – 54, Varėnos r. – 55.

Palangos ūkio specializacija labai priklauso nuo turizmo ekonomikos ir svetingumo paslaugų. Tuo laikotarpiu daugelio teritorijų turizmo sektorius pateko į A kriterijų, kai turizmo pagrindinis ir gretutinis

sektoriai yra struktūriškai optimalūs, t. y. šiose teritorijose vyksta turizmo plėtros procesai, tačiau pats turizmas, kaip ekonominė veikla, dar nėra reikšminga ūkio struktūroje. *B* kriterijaus reikšmės būdingos Kauno, Klaipėdos, Akmenės, Jonišio, Mažeikių, Plungės, Anykščių, Vilniaus rajonams, kuriuose yra nemažas turizmo plėtros potencialas, tačiau šių teritorijų turizmo pagrindinio sektoriaus paslaugų nėra daug ir jos dar nėra ekonomiškai stiprios. *C* kriterijaus reikšmės apima Šakių, Tauragės, Utenos, Alytaus rajonus, kuriuose trūksta svetingumo paslaugų, tačiau yra stiprus gretutinių turistus aptarnaujančių paslaugų potencialas. *F* kriterijui priklauso pagrindinės turistus aptarnaujančios teritorijos ir jų turizmo plėtros arealai, o *D* kriterijui priskirti Lietuvos didmiesčiai – Vilnius, Kaunas, Klaipėda, Šiauliai, Panevėžys (21 pav. nevaizduojami dėl didelio įmonių skaičiaus), kuriems būdingi ekonomiškai stiprus pagrindinis ir gretutinis turizmo sektoriai, t. y. *D* kriterijus.



22 pav. Lietuvos turizmo sektoriaus erdvinė-struktūrinė tipologija 2010 m.

X ašis – turizmo pagrindinio sektoriaus įmonių skaičius, Y ašis – turizmo gretutinio sektoriaus įmonių skaičius.

Remiantis 2010 m. tyrimo rezultatais, lyginant su 2006 m., daug *A* kriterijaus teritorijų jau priklausė *F* kriterijui, kas rodo didėjančią paslaugų kokybinę plėtrą, ypač tai susiję su svetingumo paslaugomis. Iš esmės kriziniu laikotarpiu daugelyje ūkio šakų veiklos mastai sumažėjo, tačiau turizmo sektoriuje šis mažėjimas dėl didėjančios konkurencijos sudarė sąlygas gerinti paslaugų kokybę. *E* kriterijui priklausė Palanga ir Druskininkai, o Neringa dėl mažo gyventojų ir įmonių skaičiaus bei silpno turizmo gretutinio sektoriaus liko *F* kriterijaus ribose. 2010 m. neliko teritorijų, priklausančių *B* kriterijui, tačiau *C* kriterijui tenka Kauno, Kretingos, Šakių, Mažeikių, Ukmergės rajonai ir Alytaus miestas, kuriuose nustatyta gretutinių turistus aptarnaujančių paslaugų didėjimo tendencija ir sumažėję turizmo pagrindinio sektoriaus mastai. Pagrindinių Lietuvos didmiesčių turizmo sektorius išlieka *D* kriterijaus ribose.

## Išvados

1. Lietuvoje 2006 m. turizmo pagrindinio sektoriaus struktūra (didesnė nei 1/3 viso turizmo sektoriaus) buvo Druskininkų, Kauno miesto ir rajono, Neringos, Palangos, Šakių, Vilkaviškio, Šilalės, Molėtų, Ignalinos, Širvintų, Švenčionių, Ignalinos, Ukmergės rajonuose.
2. Silpniausiai išplėtotas turizmo pagrindinis sektorius (mažesnis nei 1/3) buvo Prienų, Raseinių, Kaišiadorių, Skuodo, Šilutės, Kupiškio, Pasvalio, Rokiškio, Joniškio, Tauragės, Mažeikių, Plungės, Anykščių, Zarasų, Utenos, Šalčininkų rajonuose, Rietave, kur turizmo paslaugos buvo tik kūrimosi stadijoje ir pats turizmas nebuvo šių teritorijų stipri ūkio šaka.
3. 2010 m. struktūriškai didžiausias turizmo pagrindinis sektorius buvo Lazdijų, Varėnos, Kėdainių, Šilutės, Telšių, Anykščių, Ignalinos, Molėtų, Zarasų, Širvintų, Švenčionių, Molėtų, Ukmergės rajonuose, Druskininkuose, Birštone, Neringoje, Palangoje, Pagėgiuose. Turizmas šiose teritorijose tapo svarbia ūkio šaka.
4. Didžiausia turimo paslaugų teritorinė koncentracija būdinga apskričių (regionų) centrams Vilniui, Kaunui, Klaipėdai, Šiauliams, Panevėžiui, Marijampolei. Mažesnio ekonominio potencialo apskrityse dėl mažesnio gyventojų, įmonių skaičiaus, turizmo paslaugos sudaro nedideles struktūras, tačiau apima daugelį apskričių teritorijų.
5. Visose šalies savivaldybėse (išskyrus didmiesčius ir kurortus) turizmo sektorius yra kūrimosi ir plėtros etapuose. 2010 m. metų duomenimis, dar buvo teritorijų, kur turizmo sektoriaus struktūra nebuvo pilna.
6. Kriziniu laikotarpiu daugelyje ūkio šakų veiklos mastai mažėjo, tačiau turizmo sektoriuje šis sumažėjimas dėl didėjančios konkurencijos sudarė sąlygas gerinti paslaugų kokybę.

## Literatūra

- Coastal regions 6. (2003). *Economic, geopolitical and social problems of co-operation between Kaliningrad and Poland*. Edited by T. Palmowski, G. Fiodorov, V. Korneevets. Gdynia-Pelplin, p. 141.
- Johnston, R. J., Gregory, D., Pratt, G., Watts, M. (2000). *The Dictionary of Human Geography*. Blackwell Publishing: 4th Edition, 715 p.
- Kriaučiūnas, E. (2003). Tarptautinio turizmo regioninės ypatybės. *Geografijos metraštis*, Nr. 36 (2), p. 192–207.
- Lietuvos turizmo statistika 2006 (2007)*. LR Statistikos departamentas (www.stat.gov.lt).
- Lietuvos turizmo statistika 2010 (2011)*. LR Statistikos departamentas (www.stat.gov.lt).
- Spiriajevas, E. (2003). Turizmo sektoriaus apskaitos geografiniai ypatumai metodologiniu požiūriu. *Tiltai*, Nr. 4, p. 85–94.
- Spiriajevas, E. (2004). Turizmo sektoriaus struktūra ir geografinės sąveikos Kuršių marių pakrančių regione. *Tiltai*, Nr. 4, p. 41–52.
- Spiriajevas, E. (2006). The regional disparities of tourism development in Lithuania. *Proceedings of the International Conference: Regional development in the context of the European Union, 27–28th October, 2005*, p. 152–169. Klaipėda.
- Spiriajevas, E. (2007). *Turizmo įtaka pasienio regionų plėtrai: Pietryčių Baltijos pakrančių regionų ekonominė geografinė studija*. Disertacijos santrauka. KU leidykla, 61 p.
- Spiriajevas, E. (2008). The Impact of Tourism Factor for Development of the South-East Baltic Coastal-Border Regions. *GTG: GeoJournal of Tourism and Geosities*, Year 1, No. 2, p. 118–128. University of Oradea.

## LITHUANIA'S TOURISM SECTOR'S STRUCTURE AND ITS TERRITORIAL DISPARITIES

EDUARDAS SPIRIAJEVAS  
Klaipėda University (Lithuania)

### Summary

In this article there is a discussion about the role of human geography, methods of geographic researches and their application for tourism related researches that are based on aspects of tourism economy. According to the preview of previous researches, there was determined the insufficiency of tourism related researches in the field of human geography. Therefore, the author focuses on modifications and implementations of economic geographic and tourism economic methods of researches. There was determined the lack of tourism related researches in geographical context, i.e. analysing tourism services, the structure of tourism sector, determining the territorial disparities of tourism sector as well. All these aspects are enabling to perform the detail analysis of tourism development processes and, in the meantime, focusing more on territorial (spatial) component.

In Lithuania, the structure of tourism sector and its territorial disparities are not researched sufficiently. Thus, there is a plenty of researches in tourism economy, marketing, sociology, management as well. Recently, the geographic approach of tourism sector's structure still remains unrevealed.

The period of comparative research is for 2006 and 2010, and the data was collected from different sources of information that was checked and validated using official sources of tourism statistics of Lithuania.

Analysing the structure of tourism sector, there were distinguished 13 main elements so called services of tourism sector, and the sector is divided in two parts: basic sector (including the main services related to hospitality) and satellite services (related to indirect servicing of visitors). Also, the application of Webb's model was implemented in methodologically modified manner. The research is based on assumption, that in the relevant territory the sustained structure of tourism sector has to be with the proportion of 1/3 and 2/3, i. e. the structure of tourism basic and tourism satellite sector is sustained for balanced development and territorial distribution of tourism services. According to this approach there is an outcome, that every territory is in different stage of development process and these differences are implying about the territorial disparities of tourism sector's structure. This outcome makes a rank of territories according to general tourism development within them.

Thus, there was determined that in comparison the period of 2006 and 2010, a rather big amount of territories in frames of Webb's model, belongs to the criterion D, that indicates the stronger tourism basic sector structure in comparison to 2006. The impact of economic crisis in Lithuania, reduced the amount of SMEs, in tourism sector as well, but those which existed during the mentioned period, they reduced the scopes of their economic activities, but the tourism entities increased the quality of their providing services of hospitality.

**KEY WORD:** *tourism sector, tourism basic and satellite sector, structure, territorial disparities.*

JEL CODES: P25, P48, P50, R1, R58.