

LIETUVOS PASIENIO REGIONO KAIMIŠKŲJŲ VIETŲVIŲ VERSLUMO VEIKSNIŲ TYRIMAS

AURIMAS ŽUPERKA¹, ERIKA ŽUPERKIENĖ²

Klaipėdos universitetas (Lietuva)

ANOTACIJA

Straipsnyje nagrinėjama verslumo situacija trijose Lietuvos pasienio kaimiškose vietovėse, kurios ribojasi su Kaliningrado sritimi ir Lenkija. Tai Jurbarko, Šilutės ir Vilkaviškio rajonai. Straipsnyje apibendrinti kaimiškųjų vietovių verslumo veiksniai, pateikiami Lietuvos pasienio regiono kaimiškųjų vietovių verslumo veiksnų tyrimo rezultatai, įvardijami veiksniai, darantys didžiausią neigiamą įtaką verslų plėtrai regione.

PAGRINDINIAI ŽODŽIAI: *verslumas, kaimiškios vietovės, verslumo veiksniai.*

JEL KLASIFIKACIJA: Q19, R58, R59

Įvadas

Šiuolaikinėje visuomenėje verslumo poveikio svarba ekonominiuose, socialiniuose, psichologiniuose visuomenės vystymosi procesuose didėja. Visuomenės pažangos kryptis ir vystymosi trajektorija susiję su jos narių verslumo gebėjimais ir galimybėmis. Individo verslumas padeda suvokti ir išvelgti naujas veiklos vystymo galimybes, tuo didinant visuomenės gerovę.

Verslumo skatinimu kaimiškose vietovėse siekiama papildyti tradicinį žemės ūkio verslą, be to, didesnės užimtumo galimybės kaimo vietovių gyventojams padeda užtikrinti šių vietovių gyvybingumą, tolygiau plėtoti verslą visoje šalies teritorijoje, ne tik miestuose, kas prisideda prie šalies ekonominio vystymosi, ekonominės ir socialinės atskirties mažinimo tarp skirtingų šalies regionų gyventojų. Taigi kaimiškųjų vietovių verslumo skatinimas yra žemės ūkio diversifikacijos, prioritetinės bendrosios žemės ūkio politikos kryptis.

Kintanti žemės ūkio sektoriaus vieta vystant kaimiškąsias vietoves, didesnė gyventojų migracija, darbo jėgos mobilumas, informacinių technologijų ir inovacijų taikymas, didėjantis kaimo rekreacinis populiarumas verčia didinti kaimo gyventojų verslumą.

Verslumo tematika išlieka populiari ir nagrinėjama tiek Lietuvos (A. Adamonienė, P. Markevičius, Z. Lydeka, A. Astromskienė ir kt.), tiek užsienio autorių (I. Ajzen, C. Shook, J. Timmons, S. Spinelli ir kt.) publikacijose. Kaimiškųjų vietovių gyventojų verslumo skatinimas analizuojamas įvairiose šalyse, tačiau dažniausiai tik pavienės šalies lygmeniu. Pasitaiko publikacijų ir regionų darnaus vystymosi tematika (Čie-

¹ Aurimas Župerka – lektorius, daktaras. Klaipėdos universiteto Socialinių mokslų fakulteto Vadybos katedra. Moksliniai interesai: rinkodaros valdymas, verslumo ugdymas
El. paštas: aurimas_zuperka@hotmail.com
Tel.: +370 46 398 666

² Erika Župerkienė – docentė, daktarė. Klaipėdos universiteto Socialinių mokslų fakulteto Vadybos katedra. Moksliniai interesai: personalo valdymas, vadovavimo problemų sprendimas, vadovų asmeninės ir dalykinės savybės, vadovų ugdymas, verslumo ugdymas, paslaugų vadyba ir rinkodara
El. paštas: erikazuperkiene@gmail.com
Tel.: +370 46 398 666

gis ir kt. 2010a; 2010b; Navickas, Tamošiūnas 2008; Navickas, 2009; Čiegis, Ramanauskienė, 2011), Lietuvos regiono problemas savo publikacijoje analizuoja L. Šimanskienė, A. Bučinskas, S. Vaitekūnas (2006), R. Adamonienė, V. Šilingienė (2008) moksliniame tyrime atskleidžiama, kad, be vidinių veiksnių, verslumui įtakos turi ir išorinė aplinka; L. Šimanskienė, A. Kutkaičio, A. Bučienė (2013) straipsnyje nagrinėti veiksniai, darantys įtaką kaimiškiesiems regionams.

Šiame straipsnyje susitelkiama ties verslumo situacijos analize pasienio kaimiškiosiose vietovėse, apimančios Jurbarko, Šilutės ir Vilkaviškio rajonus. Tyrimui pasirinkti trys su Lenkija ir Kaliningrado sritimi besiribojantys Lietuvos rajonai, siekiant ateityje palyginti minėtų trijų šalių pasienio kaimiškųjų vietovių verslumo situaciją. Šis tyrimas yra dalis projekto „Verslumo kaimiškiosiose vietovėse rėmimas ir plėtra: nuo vietinės patirties iki bendradarbiavimo per sieną“.

Problema: nepakankamai aiškūs veiksniai, kurie daro įtaką kaimiškųjų vietovių gyventojų norui imtis nuosavo verslo, suvokimas riboja verslumo plėtrą kaimiškiosiose vietovėse.

Tikslas: išanalizuoti ir įvertinti verslumo veiksniai kaimiškiosiose pasienio regiono vietovėse.

Uždaviniai:

- nustatyti svarbiausius kaimiškųjų vietovių verslumo veiksniai;
- įvertinti kaimiškųjų vietovių verslumo veiksnių reikšmę;
- įvardyti labiausiai verslą ribojančius veiksniai.

Metodai. Situacijos ekonominei-socialinei apžvalgai atlikti taikyti mokslinių publikacijų ir statistinių duomenų analizės, palyginimo metodai. Duomenys rinkti pasitelkiant tikslinės grupės kokybinį interviu, naudojant struktūrizuotą klausimyną, jie apdoroti *SPSS 15.0* programa.

Pasirinkta tyrimo vieta: Vilkaviškio rajonas (Marijampolės apskritis), Jurbarko rajonas (Tauragės apskritis), Šilutės rajonas (Klaipėdos apskritis).

Tikslinė tyrimo grupė: kaimo savivaldybių ir bendruomenių vadovai, ūkininkai, kaimo verslininkai, aktyvūs kaimiškųjų vietovių piliečiai.

1. Verslumą lemiantys veiksniai

Skiriami išoriniai ir vidiniai verslumą lemiantys veiksniai. R. Adamonienė, V. Šilingienė (2008) prie vidinių verslumo veiksnių priskiria: asmenines savybes, motyvaciją imtis verslo, turimas žinias ir gebėjimus; prie išorinių: politinę, teisinę, socialinę, ekonominę ir technologinę aplinkas. P. Markevičius (2007) ūkininkų verslumą vertino pagal paties sukurtą modelį, kuriame išskyrė verslumą lemiančius išorinės ir vidinės aplinkos veiksniai bei rinkos sąlygas. Verslumui svarbi tiek žmogaus savybių ir gebėjimų raiška (Adamonienė, Šilingienė, 2008), padedanti kurti ekonominę ir socialinę gerovę, tiek išoriniai aplinkos veiksniai bei jų pokyčiai. Kaimo teritorijų vystymas siejamas su kraštovaizdžio veiksniais, sodybų išdėstymu. A. Baležentis (2011) veiksmingiausio ūkininkavimo tipo pasirinkimą, žemės ūkio efektyvumo ir našumo didinimą grindžia Lietuvos šeimos ūkių efektyvumo vertinimu (Baležentis ir kt., 2013). Kaimo teritorijų vystymą jis sieja su kraštovaizdžio veiksniais, sodybų išdėstymu. J. Ramanauskas A. Gargasas (2011), A. Astromskienė (2009) kaimo teritorijų plėtrą sieja su turizmo pramonės plėtra. Autorių nuomone, verslą kaimiškiosiose vietovėse ir toliau būtina palaikyti, nes per pastaruosius dešimtmečius pastebimas didesnis susidomėjimas kaimo turizmu. Tyrėjų nuomone, tam tikras nacionalinės vyriausybės ir valstybinių institucijų dėmesys kaimo turizmo verslui pastebėtas priimant specialius teisės aktus, teikiant finansinę paramą iš valstybės biudžeto ir ES struktūrinių fondų. A. Aleksandravičius, F. Klupšas (2009) darnų kaimo vystymą sieja su tradicinių amatų išsaugojimu ir plėtra. L. Šimanskienė, A. Kutkaičio, A. Bučienė (2013) išskirti aplinkos saugumo veiksniai lemia draugišką verslumui aplinką kaimiškiosiose vietovėse. Minėti autoriai išskiria žmogaus, technologijų, logistikos, aplinkos, infrastruktūros, socialinio saugumo veiksniai. Kaimo vietovių verslumui didelį poveikį

daro išorinė aplinka: palanki verslui teisinė, politinė, ekonominė aplinka, valstybės institucijų parama, informacinės ir teisinės pagalbos prieinamumas.

Šiuo metu kaimiškiosiose vietovėse pastebimi tokie ekonominiai-socialiniai pokyčiai, darantys poveikį verslumo skatinimui:

- gyventojų užimtumo žemės ūkio sektoriuje mažėjimas: vidutinio ūkio augimas ir ūkių skaičiaus mažėjimas, mažesnis žemės ūkyje dirbančių žmonių poreikis, didėjanti emigracija, demografinis ūkių senėjimas, pajamų struktūros pokyčiai;
- technologiniai pokyčiai: naujų ūkininkavimo technologijų taikymas, pažangių informacinių ir komunikacinių technologijų sklaida;
- infrastruktūros pokyčiai: ES fondų finansuojamų projektų, nukreiptų į kaimo vietovių infrastruktūros ir vietos paslaugų plėtrą, gausėjimas, padidėjęs kaimiškųjų vietovių rekreacinis patrauklumas ir pagerėjusi gyvenimo kokybė.

Kaimiškųjų vietovių verslumo didinimas svarbussiekiant prisitaikyti prie besikeičiančios aplinkos, sustiprinant teigiamų ir neutralizuojant arba net pašalinant nepageidaujamų pokyčių poveikį.

Įgyvendinat Lietuvos žemės ūkio ir kaimo plėtros 2014–2020 m. strateginių kryptių darnų teritorinį vystymą, aktualūs išlieka šie uždaviniai: atotrūkio tarp miesto ir kaimo gyventojų mažinimas, kuriant naujas alternatyvias žemės ūkiui darbo vietas, gerinant gyvenimo sąlygas; geresnis kaimo gyventojų galimybių gerinti gyvenimo kokybę kaimo vietovėse jų pačių iniciatyva išnaudojimas skatinant bendruomenes bendradarbiauti. Kaimiškųjų vietovių individų verslumą, darnų teritorinį vystymą lemia didesnis ūkių, įvairinančių savo veiklą, skaičius, intensyvesnė interneto ryšio sklaida kaimo vietovėse, paslaugų sektoriaus plėtra, didesnis į projektus įtrauktų kaimų skaičius, aukštąjį ir aukštesnįjį išsilavinimą turinčių asmenų pritraukimas į kaimo vietoves.

Tyrime dėmesys sutelktas ties išoriniais veiksniais, skatinančiais kaimiškųjų vietovių verslumą: finansinės konsultacijos, kreditų prieinamumas, informacinių, verslo konsultavimo, infrastruktūros paslaugos.

2. Tyrimo rezultatai

Lietuvos statistikos departamento 2013 metų duomenimis, Šilutės, Jurbarko ir Vilkaviškio rajono savivaldybėse gyvena apie 3,8 procento šalies gyventojų. 60 procentų iš jų yra darbingo amžiaus gyventojai (Gyventojų skaičiaus paskirstymas (...), 2013).

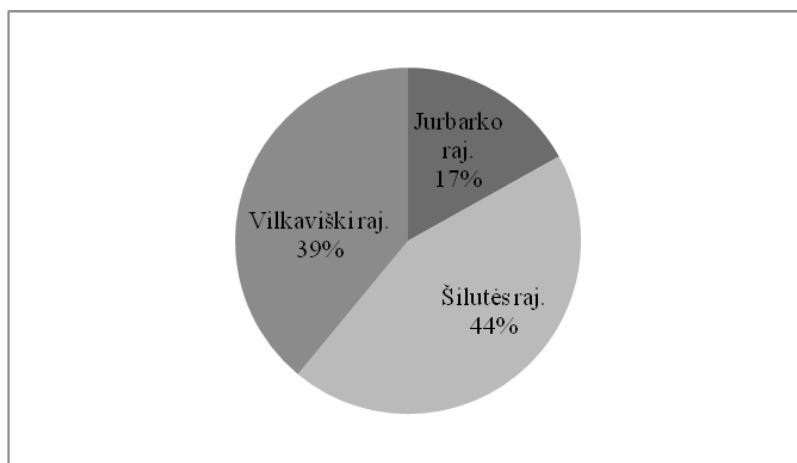
Tačiau šiose teritorijose gyvenančių gyventojų pragyvenimo ir pajamų lygis nėra aukštas, lyginant su didžiųjų Lietuvos miestų rodikliais: šiuose rajonuose pajamos vienam namų ūkiui per mėnesį tesiekė 67 proc. didžiųjų Lietuvos miestų namų ūkio pajamų (Gyventojų skaičius metų...).

Tuo tarpu registruoto nedarbo lygis šiuose rajonuose svyruoja nuo 12,6 iki 15,4 proc. (Lietuvos darbo rinka, 2013).

Analizuojamuose pasienio regiono rajonuose trūksta verslo plėtros iniciatyvų. Nepaisant minėto trūkumo, kaimiškiosios pasienio teritorijos turi galimybių verslo plėtrai: palankus klimatas, geros kokybės dirvožemis, daug vandens telkinių, ilgametės žemės ūkio tradicijos augalų auginimo ir gyvulininkystės srityje, gyventojų potencialas plėtoti verslumą. Tačiau esami išteklių tinkamai neišnaudojami. Tai lemia prieštaravimą tarp esamų galimybių ir nepakankamo socialinės-ekonominės plėtros lygio pasienio teritorijose. Žemą kaimo gyventojų verslumo iniciatyvos lygį lemia keletas veiksnių: kaimo gyventojų būtinų žinių ir gebėjimų kurti ir valdyti nuosavą verslą trūkumas; nepakankama informacija ūkininkams ir kaimo verslininkams pasienio teritorijose apie verslo sričių finansinę paramą; neišvystyta kaimo gyvenviečių infrastruktūra; mažai galimybių perimti sėkmingai veikiančio verslo kaimyninėse šalyse patirtį. Susidariusi situacija nepalanki,

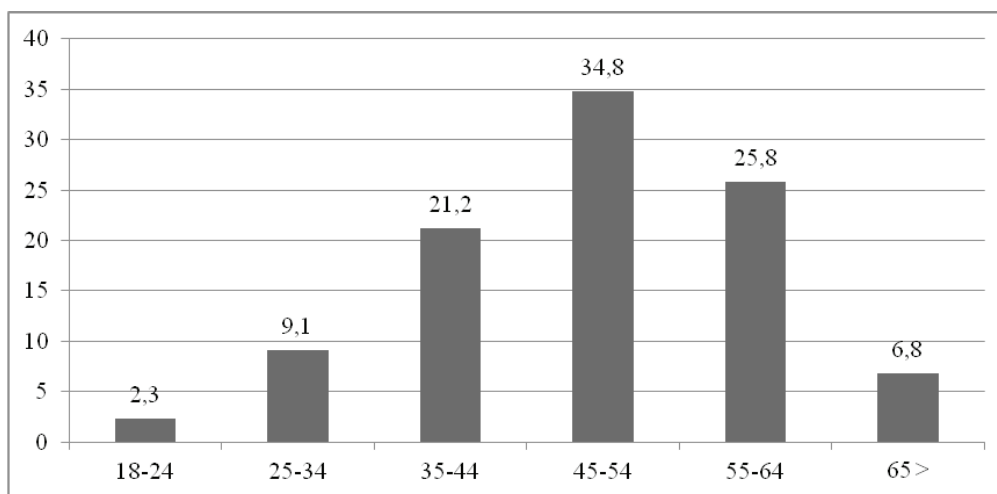
siekiant minimizuoti socialinius-ekonominius sunkumus, išnaudojant verslumo plėtrą kaimiškųjų pasienio regionų gyventojų užimtumo problemoms spręsti, įvairinti žemės ūkio veiklą.

Atliekant tyrimą apklausti 136 respondentai iš trijų savivaldybių: Jurbarko raj., Šilutės raj., Vilkaviškio raj. Respondentų pasiskirstymas pagal savivaldybes pateiktas 1 paveiksle.



1 pav. Respondentų pasiskirstymas pagal savivaldybes

Apklausti šešių amžiaus grupių respondentai: nuo 18 metų ir vyresni kaip 65 metų. Gauti rezultatai pateikti 2 paveiksle. Tyrimo dalyvavo 46,2 proc. vyrų ir 53,8 proc. moterų. Respondentai, dirbantys privačiame sektoriuje, sudarė 28,9 proc., viešajame sektoriuje – 25,9 proc., žemės ūkio sektoriuje – 45,2 proc.



2 pav. Respondentų pasiskirstymas pagal amžių

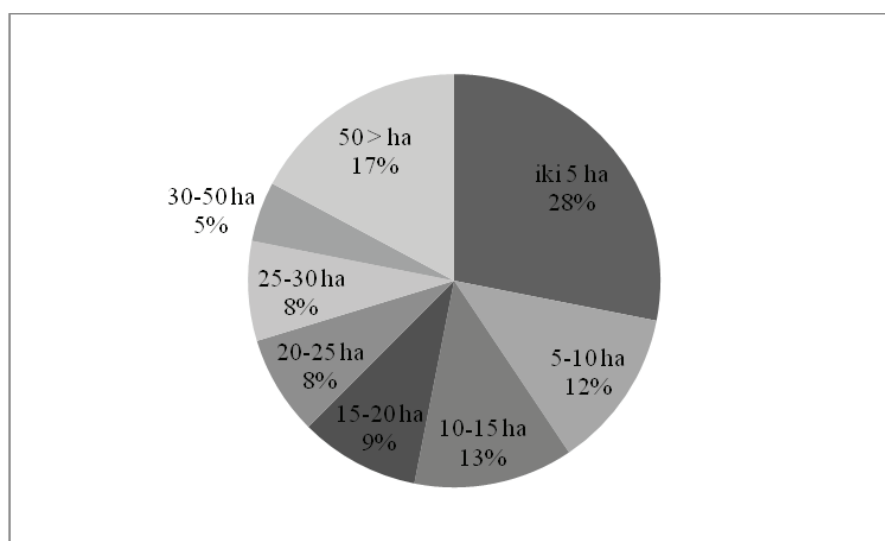
Straipsnyje analizuojami pasirinktų trijų kaimiškųjų pasienio teritorijų žemės ūkio sektoriaus ir alternatyvaus nuosavo verslo plėtojimo galimybes lemiantys veiksniai. Atlikus tyrimą nustatyta, kad respondentai, plėtojantys alternatyvias verslo rūšis kaimiškosiuose vietovėse, užsiimamą turizmo veiklą – 7 respondentai, prekyba – 4 respondentai, žemės ūkio konsultacijų veikla – 1 respondentas, dirba staliaus darbus – 1 respondentas, žvejyba – 1 respondentas, kita veikla – 1 respondentas. Alternatyvių verslų pasiskirstymas kaimiškosiuose pasienio teritorijose pagal savivaldybes pateiktas 1 lentelėje.

1 lentelė. Alternatyvių verslų pasiskirstymas kaimiškiosiose pasienio teritorijose pagal savivaldybes

Eil. Nr.	Verslo rūšis	Respondentų skaičius	Respondentų skaičius pagal seniūnijas
1.	Kaimo turizmas	7	Rusnė – 7
2.	Prekyba	4	Rusnė – 1 Raudonė – 1 Vilkaviškis – 2
3.	Žemės ūkio konsultacijos	1	Rusnė – 1
4.	Stalio darbai	1	Raudonė – 1
5.	Žvejyba	1	Rusnė – 1
6.	Kita	1	Rusnė – 1

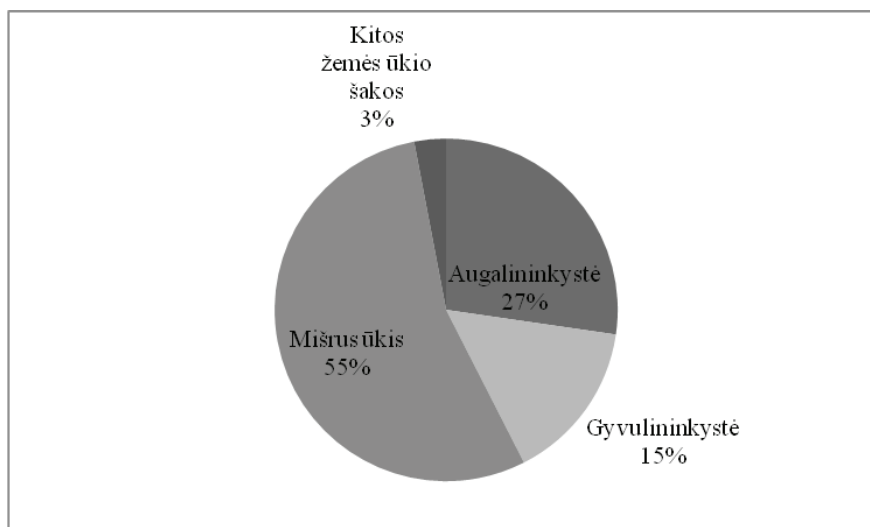
Gauti tyrimo rezultatai parodė, kad alternatyvus nuosavas verslas aktyviausiai plėtojamas Rusnės seniūnijoje, Šilutės savivaldybėje. Galima teigti, kad kaimiškiosiose pasienio teritorijose alternatyvaus verslo plėtojimo galimybes lemia gamtinės aplinkos veiksniai. Kaimiškiosiose vietovėse vyrauja platesnis vandens telkinių tinklas, tai sudaro palankias sąlygas kaimo turizmo plėtrai.

Žemės ūkio sektoriuje veiklą vykdančių respondentų apklausos analizė parodė, kad žemės ūkio sektoriuje veiklą vykdančios respondentai ūkininkauja nedideliuose ūkiuose, kurių plotas siekia iki 15 ha. Pasirinktuose kaimiškuosiuose pasienio regionuose respondentai, kurie apdirba iki 15 ha žemės, sudaro 53,1 proc. visų dirbančiųjų žemės ūkyje. Detalesnis dirbančiųjų žemės ūkyje kaimiškuosiuose pasienio regionuose pasiskirstymas pagal apdirbamą žemės ūkio plotą pateiktas 3 paveiksle.



3 pav. Ūkio dydis (proc.)

Nagrinėjant trijų kaimiškųjų pasienio regionų žemės ūkio veiklą plėtojančių respondentų pasiskirstymo pagal ūkio specializaciją rezultatus nustatyta, kad tyrime dalyvavo daugiausia respondentų – 54,5 proc., kurie veiklą vykdo mišriuose ūkiuose. Ūkių specializacijos duomenys pateikti 4 paveiksle.



4 pav. Ūkių specializacija

Respondentų prašyta įvertinti, kiek alternatyviai ne žemės ūkio veiklai įtakos turi finansinių konsultacijų, kreditų prieinamumas, informacinių, verslo konsultavimo, infrastruktūros paslaugos. Kaip reikšmingiausiai alternatyviai ne žemės ūkio veiklai įtakos turintį veiksnių respondentai išskyrė infrastruktūros paslaugas (3,85 balo). Mažiau reikšmingi, alternatyviai ne žemės ūkio veiklai įtakos turintys veiksniai, respondentų nuomone, yra verslo konsultavimo (3,39 balo), informacinės paslaugos (3,30 balo), kreditų prieinamumas (3,21 balo) ir finansinės konsultacijos (3,10 balo). Šie tyrimo rezultatai siejasi su anksčiau gautais tyrimo rezultatais, kad kaimiškosiuose pasienio teritorijose labiausiai vystoma alternatyvi veikla yra kaimo turizmas. Šis verslas kaimiškosiuose vietovėse plėtojamas ten, kur plečiama ir palaikoma geros būklės infrastruktūra.

Lyginant dviejų respondentų grupių gautus tyrimo rezultatus nustatyta, kad privačiame sektoriuje dirbantiems respondentams finansinių konsultacijų paslaugos yra būtinesnės nei žemės ūkyje dirbantiems respondentams. Kaip didelę ir labai didelę įtaką ne žemės ūkio veiklai įtaką darantį finansinių paslaugų veiksnių išskyrė 45,7 proc. privačiame sektoriuje dirbančių respondentų. Tuo tarpu tik 31,1 proc. žemės ūkio sektoriuje dirbančių respondentų teigia, kad finansinės konsultacijos yra stiprus arba labai stiprus veiksnys verslui. Gautas tyrimo rezultatas rodo, kad finansinės konsultacijos svarbesnės alternatyvius verslus plėtojantiems gyventojams. Ši prielaida galėtų būti grindžiama skirtinga skirtingų gyventojų grupių, ūkininkų ir alternatyvių kaimo vietovės verslininkų paramos panaudojimo patirtimi. Žemės ūkio sektoriui parama teikiama ilgesnį laikotarpį nei alternatyvių verslų plėtrai skiriamos struktūrinių fondų subsidijos. Ilgiau taikomos paramos programos didina gyventojų finansinių gebėjimų patirtį, o tai mažina finansinių konsultacijų poreikį.

Kreditų prieinamumo veiksnys privačiame sektoriuje dirbančių respondentų vertintas kaip labiau reikšmingas ir įtakos verslui turintis veiksnys, nei žemės ūkio sektoriuje dirbančių respondentų. Kaip didelę ir labai didelę įtaką darantį kreditų prieinamumo veiksnių verslui privačiame sektoriuje dirbantys respondentai įvertino 48,6 proc., žemės ūkio sektoriuje dirbantys respondentai – atitinkamai 35,7 proc. Gautas rezultatas leidžia daryti prielaidą, kad užimtieji žemės ūkio sektoriuje savo verslo plėtrą yra pasirengę finansuoti nuosavomis lėšomis. Tuo tarpu alternatyvaus ne žemės ūkio verslo dalyviai kaimiškosiuose pasienio teritorijose verslo plėtrą sieja su kreditų prieinamumo galimybėmis.

Informacinių paslaugų veiksnių, kaip verslui įtakos turinčią didelę arba labai didelę įtaką, įvardijo tik 17,2 proc. privačiame sektoriuje dirbančių respondentų, tuo tarpu žemės ūkyje dirbančių respondentų nuomone, informacinis veiksnys verslui turi gerokai mažesnę įtaką. Tai, kad įtaka yra maža arba labai maža, pasisakė 30,4 proc. žemės ūkyje dirbančių respondentų. Gauti rezultatai atskleidė, kad alternatyvią, ne žemės ūkio

versle veiklą vykdantys gyventojai verslo plėtros sėkmę sieja su informacinių paslaugų veiksmu. Palanki informacinė infrastruktūra kaimiškiosiose pasienio teritorijose yra reikšmingas veiksnys plečiant alternatyvų verslą kaimiškiosiose pasienio teritorijose.

Verslo konsultavimo įtaka verslui, privačiame sektoriuje dirbančių respondentų nuomone, yra reikšmingesnė nei mano žemės ūkyje dirbantys respondentai. Tai, kad verslo konsultavimas daro didelę arba labai didelę įtaką verslui, mano 58,8 proc. privačiame sektoriuje dirbančių respondentų, tuo tarpu analogiškai manančių respondentų iš žemės ūkyje dirbančiųjų yra 36,4 proc. Gauti tyrimo rezultatai parodė, kad konsultavimo tarnybų teikiamos paslaugos yra reikšmingos alternatyvaus ne žemės ūkio verslo esamiems ir potencialiems savininkams. Konsultavimo tarnybų indėlis plėtojant alternatyvų verslą kaimiškiosiose teritorijose pasireiškia žinių apie struktūrinių paramos fondų lėšų panaudojimą teikimą.

Panašiai respondentų nuomonės pasiskirstė ir vertinant infrastruktūros reikšmę verslui. Net 72,2 proc. privačiame sektoriuje dirbančių respondentų mano, kad infrastruktūra turi didelę arba labai didelę įtaką verslui. Tuo tarpu iš žemės ūkyje dirbančių respondentų taip mano tik 57,1 proc. Išplėtotą infrastruktūrą kaimiškiosiose pasienio teritorijose sudaro palankios sąlygos pritraukti miesto gyventojus, kurie tampa potencialiais alternatyvių verslų klientais. Išplėtotas informacinių technologijų ir infrastruktūros tinklas tai pat galėtų sudaryti geras sąlygas plėtoti kaimiškųjų pasienio teritorijų kaimo turizmo verslą tarptautiniu lygiu.

Iš atlikto tyrimo galima daryti išvadą, kad asmenys, kurie jau dirba nuosavo verslo įmonėse, lyginant su dirbančiais žemės ūkyje, mano, jog finansinių konsultacijų, kreditų prieinamumo, informacinių paslaugų, verslo konsultavimo paslaugų ir infrastruktūros įtaka verslui yra svarbesnė.

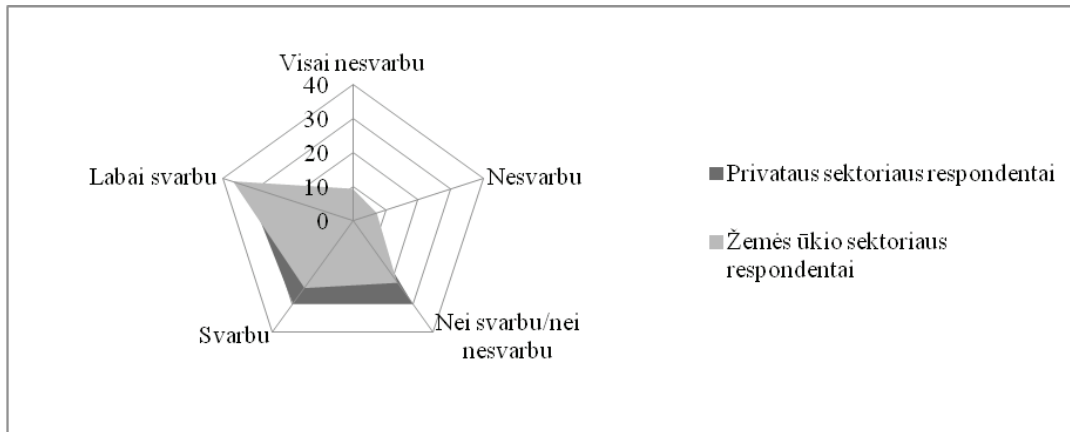
Tyrimo analizuoti veiksniai, kurie labiausiai riboja alternatyvių verslų plėtrą kaimiškiosiose pasienio teritorijose. Analizuojant verslo plėtrą regionuose ribojančius veiksnius lygintose privačiame verslo ir žemės ūkio sektoriuose dirbančių respondentų nuomonės. Respondentų prašyta įvertinti, kokią įtaką verslo plėtrai daro valstybės paramos, būtinos infrastruktūros stoka, nepalanki socialinė-ekonominė situacija regione, kliūtys pradedant naują verslą ir jį plėtojant, dideli mokesčiai, darnios raidos išteklių trūkumas. Grafiniai minėtų dviejų respondentų grupių nuomonių rezultatai pateikti 5–10 paveiksluose.

Gauti tyrimo rezultatai parodė, kad labiausiai verslą tiriamuose regionuose ribojantys veiksniai, respondentų nuomone, yra dideli mokesčiai (4,33 balo), nepalanki socialinė-ekonominė situacija regione (3,90 balo), valstybės paramos nebuvimas (3,78 balo), būtinos infrastruktūros nebuvimas (3,75 balo), kliūtys pradėti naują verslą ir jį plėtoti (3,71 balo), darnios raidos išteklių trūkumas regione (3,66 balo).

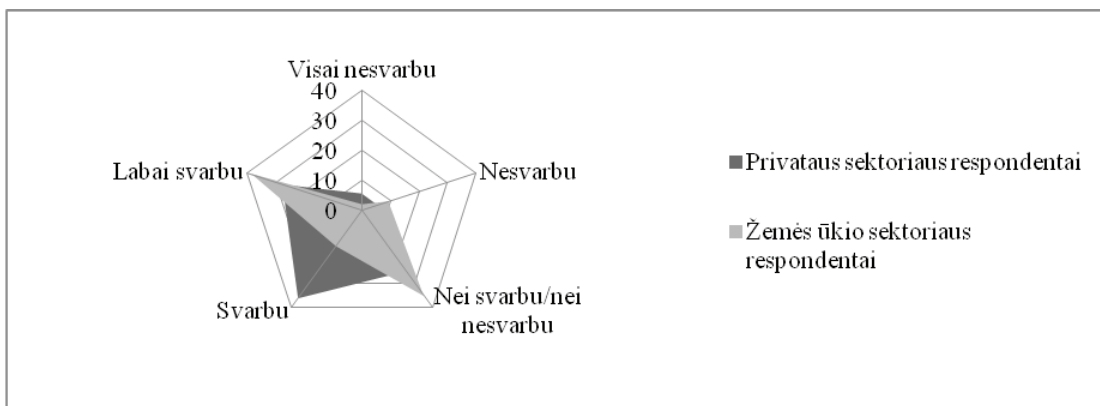
Vertinant mokesčių įtaką verslo plėtrai kaimiškiosiose pasienio teritorijose galima būtų teigti, kad ši dėdamaoji lieka labiausiai verslo plėtrą ribojančiu elementu. Didelius mokesčius, kurie neigiamai veikia verslo plėtrą, labiau pabrėžė privačiame sektoriuje dirbantys respondentai. Jų nuomonė, kad mokesčiai veikia verslo plėtrą kaimiškiosiose pasienio teritorijose, buvo stipriau išreikšta nei žemės ūkyje dirbančių respondentų.

Tai, kad nepalanki socialinė-ekonominė situacija neigiamai veikia verslo plėtrą kaimiškiosiose pasienio teritorijose, labiau buvo išreikšta privačiame, o ne žemės ūkio sektoriuje dirbančių respondentų. Galima būtų teigti, kad aktyvesnę verslo plėtrą kaimiškiosiose pasienio teritorijose riboja žemas gyventojų pajamų lygis ir nepalanki demografinė gyventojų sudėtis.

Valstybės parama, kaip viena iš verslumo kaimiškiosiose pasienio teritorijose, skatinimo priemonių, labiau akcentuojama žemės ūkio sektoriuje nei privačiame sektoriuje dirbančių respondentų. Gautus tyrimo rezultatus galima būtų paaiškinti struktūrinių fondų paramos žemės ūkio sektoriui patirtimi. Tuo tarpu alternatyvių verslų kaimiškiosiose teritorijose paramos istorija nėra tokia ilga, todėl privataus sektoriaus atstovams valstybės paramos stoka nėra tokia svarbi kaip žemės ūkio sektoriaus respondentams.

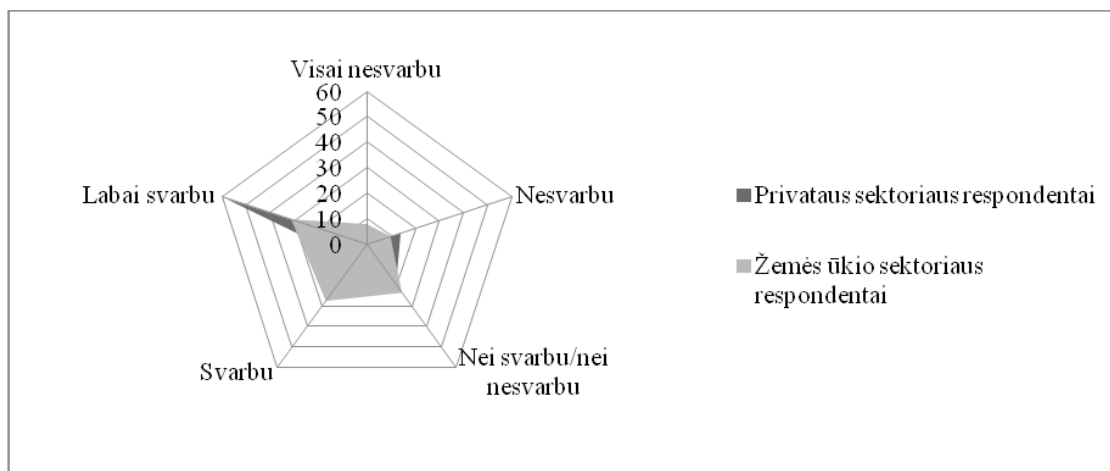


5 pav. Valstybės paramos nebuvimas (proc.)

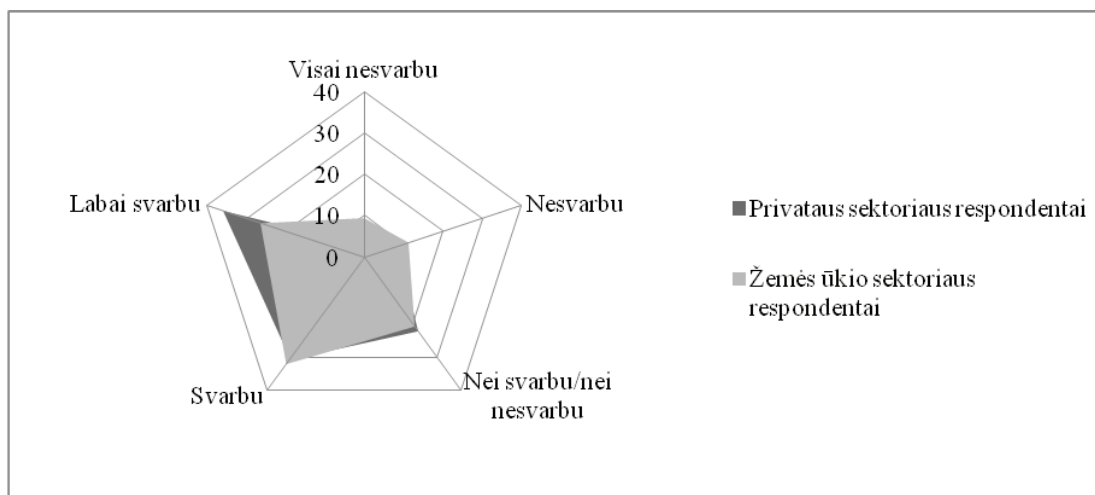


6 pav. Būtinios infrastruktūros nebuvimas (proc.)

Privačiame sektoriuje dirbančių respondentų nuomone, verslo plėtrą kaimiškiose pasienio teritorijose riboja būtinios infrastruktūros stoka. Tą mažiau pabrėžia žemės ūkio sektoriuje dirbantys respondentai. Tai galima paaiškinti tuo, kad alternatyvus ne žemės ūkio verslas pasienio regionų kaimiškiose vietovėse yra susijęs su infrastruktūra. Išplėtotą infrastruktūrą kaimiškiose vietovėse didina rekreacinę kaimiškios teritorijos patrauklumą.

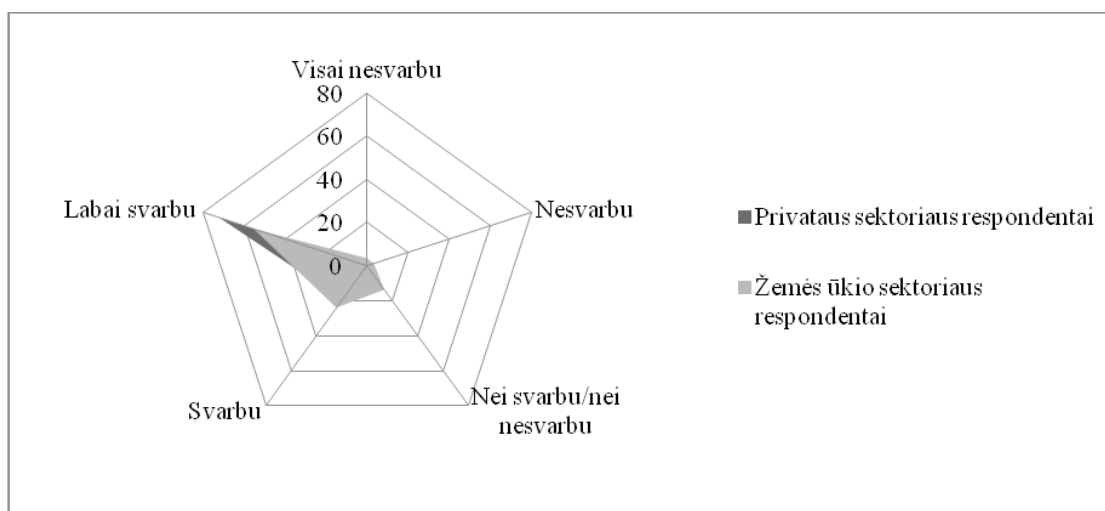


7 pav. Nepalanki socialinė-ekonominė situacija regione (proc.)



8 pav. Kliūtys pradėti naują verslą ir jį plėtoti (proc.)

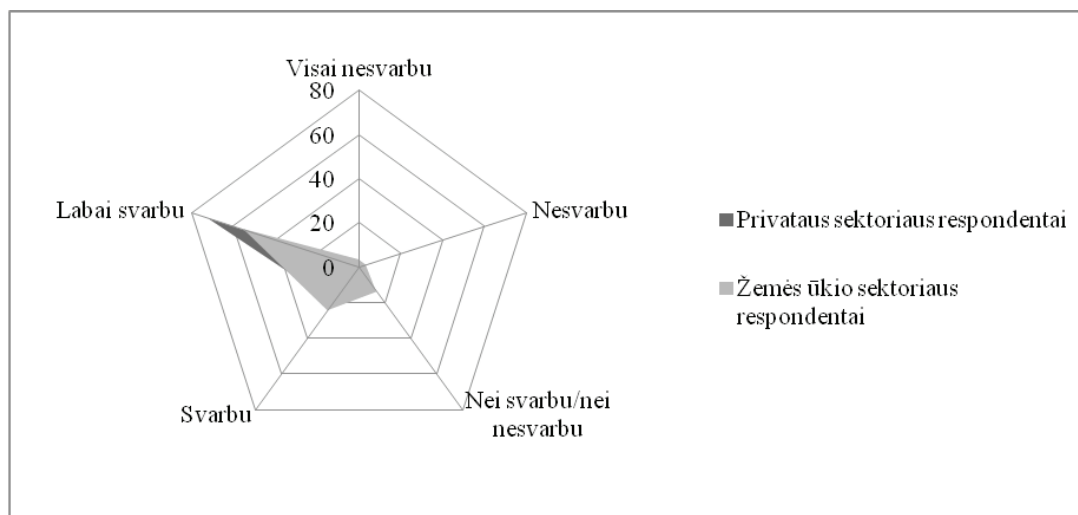
Privačiame sektoriuje užimtieji respondentai verslumo pradžios ir plėtros raišką labiau nei žemės ūkio sektoriuje dirbantys repondentai sieja su verslą ribojančiomis kliūtėmis. Remiantis gautais rezultatais, galima daryti išvadą, kad nuosavą verslą kuriantys kaimiškųjų pasienio teritorijų gyventojai dažniau susiduria su kliūtėmis, kurdami ir plėtodami nuosavą verslą.



9 pav. Dideli mokesčiai (proc.)

Išteklių, kurie padėtų užtikrinti darnios raidą, trūkumas privačiame verslo sektoriuje dirbančių respondentų vertintas, kaip veiksnys, turintis labai svarbią reikšmę verslo plėtrai. Žemės ūkio sektoriuje dirbančių respondentų nuomone, darnios raidos išteklių trūkumas yra mažiau svarbus, lyginant su privataus sektoriaus respondentų nuomone.

Apibendrinant gautų tyrimo rezultatus galima teigti, kad privataus verslo sektoriuje dirbantys respondentai verslo plėtrą ribojančius veiksnius yra linkę vertinti, kaip darančius didesnę įtaką verslo plėtrai nei žemės ūkio sektoriuje dirbantys respondentai.



10 pav. Išteklių, siekiant užtikrinti darnią raidą, trūkumas (proc.)

Išvados

Kaimiškųjų vietovių verslumo plėtrai svarbūs tiek vidiniai, tiek išoriniai veiksniai. Straipsnyje ir tyrime labiau susitelkiama ties išoriniais veiksniais, kurie lemia didžiausias kliūtis ir galimybes plėtoti kaimiškųjų vietovių verslumą. Verslumo plėtrai kaimiškiosiose vietovėse svarbios gamtinės sąlygos. Rajonuose, kuriuose susiformuoja palankios gamtinės sąlygos kaimo turizmo plėtrai, šalia kuriasi ir kiti alternatyvūs verslai. Ūkininkai, vykdančys veiklą žemės ūkyje, nagrinėtuose regionuose ūkininkauja nedideliuose ūkiuose, kurių plotas siekia iki 15 ha. Galima daryti prielaidą, kad nagrinėtuose regionuose dominuojantys smulkūs ūkiai nebus pelningi, todėl dalis šiuo metu žemės ūkyje dirbančių pasienio rajono gyventojų ateityje savo veiklą nukreips į alternatyvius verslus.

Atliktas tyrimas parodė, kad didžiausią įtaką žemės ūkio veiklai daro infrastruktūros paslaugos. Ne žemės ūkio sektoriuje dirbantiems respondentams finansinės konsultacijos reikalingesnės, nei žemės ūkio sektoriuje dirbantiems respondentams. Šias tendencijas galima būtų paaiškinti tuo, kad žemės ūkio paramos programos veikia ilgesnį laikotarpį, su jomis respondentai yra geriau susipažinę. Tuo tarpu alternatyvių kaimo verslų rėmimo programos vykdomos trumpesnį laikotarpį, todėl finansinių konsultacijų reikšmė yra didesnė. Galima teigti, kad asmenims, dirbantiems nuosavo verslo įmonėse, išskirtų veiksmų (kreditų prieinamumas, informacinės, verslo konsultavimo paslaugos ir infrastruktūros) įtaka verslui yra didesnė nei respondentams, dirbantiems žemės ūkyje.

Gauti tyrimo rezultatai parodė, kad verslą tiriamuose regionuose labiausiai ribojančiais veiksniais respondentai įvardijo didelius mokesčius, nepalankią socialinę-ekonominę situaciją regione, valstybės paramos ir būtinos infrastruktūros trūkumą, išskylančias kliūtis pradėti naują verslą ir jį plėtoti, darnios raidos išteklių trūkumą regione. Privačiame verslo sektoriuje dirbantys respondentai verslo plėtrą ribojančius veiksmus vertina kritiškiau, lyginant su žemės ūkio sektoriuje dirbančiais respondentais.

Literatūra

- Adamonienė, R., Šilingienė, V. (2008). Lietuvos kaimo gyventojų verslumo ypatumai. *Management Theory and Studies for Rural Business and Infrastructure Development*, vol. 12 (1), p. 6–11. Kaunas: Spalvų kraitė.
- Aleksandravičius, A., Klupšas, F. (2009). Tradicinių amatų išsaugojimo ir jų plėtros svarba kaimo darniam vystymui. *Vadybos mokslas ir studijos – kaimo verslų ir jų infrastruktūros plėtrai*, nr. 19 (4), p. 6–14. Klaipėda.
- Astromskienė, A. (2009). Vadybiniai kaimo turizmo verslo raidos Lietuvoje aspektai. *Vadybos mokslas ir studijos – kaimo verslų ir jų infrastruktūros plėtrai*, nr. 19 (4), p. 14–20. Klaipėda.

- Ajzen, I. (1991). The Theory of Planned Behaviour. *Organizational Behaviour and Human Decision Processes*, vol. 50, p. 179–211.
- Baležentis, A. (2011). Kaimo vietovių raida ir modeliai: darnaus vystymosi požiūris. *Management theory and studies for rural business and infrastructure development*, nr. 2 (26), p. 31–38.
- Baležentis, A., Melnikienė, A., Asmild, M., Hougaard, J. L., Galnaitytė, A. (2013). Analysis of the relative efficiency of Lithuanian family farm sunder uncertainty: alpha-quantilefrontiers. *Management Theory and Studies for Rural Business and Infrastructure Development*, vol. 35, no. 4, p. 480–489.
- Čiegis, R., Ramanauskienė, J. (2011). Integruotas darnaus vystymosi vertinimas: Lietuvos atvejis. *Vadybos mokslas ir studijos – kaimo verslų ir jų infrastruktūros plėtrai*, nr. 2 (26), p. 39–49. Klaipėda.
- Čiegis, R., Ramanauskienė, J., Šimanskienė, L. (2010a). *Lietuvos regionų darnaus vystymosi vertinimas*. KU, 148 p.
- Čiegis, R., Tamošiūnas, T., Ramanauskienė, J., Navickas, K. (2010b). *Darnaus industrinių zonų vystymosi vertinimas*. Šiauliai: ŠUL, 344 p.
- Markevičius, P. (2007). Žemės ūkio infrastruktūros verslininkų verslumo išorinės aplinkos veiksniai šiuolaikinės rinkos sąlygomis. *Vadybos mokslas ir studijos – kaimo verslų ir jų infrastruktūros plėtrai*, nr. 4 (11), p. 65–71.
- Navickas, K. (2009). Organizacijos darnos vertinimo modelio kūrimas. *Darnaus vystymosi strategija ir praktika*. Vilnius: MRU, p. 43–52.
- Navickas, K., Tamošiūnas, T. (2008). Darnių industrinių zonų kūrimosi galimybės Šiaulių mieste. *Ekonomika ir vadyba: aktualijos ir perspektyvos*, nr. 4 (13), p. 313–320.
- Ramanauskas, J., Gargasas, A. (2011). Kaimo turizmo sodybų veiklos vertinimas darnaus vystymosi aspektu. *Management theory and studies for rural business and infrastructure development*, nr. 2 (26), p. 186–192.
- Shook, C. L., Priem, R. L., McGee, J. E. (2003). Venture creation and the enterprising individual: a review and synthesis. *Journal of Management*, vol. 29, p. 379–399.
- Šimanskienė, L., Bučinskas, A., Vaitekūnas, S. (2006). Regional problems of Lithuania in the context of the EU-Polityka rozwoju panstw Europy srodkowowschodniej. Aspekty makroekonomiczne i regionalne. *Wlowlawskie Towarzystwo Naukowe*, p. 225–241. Prieiga internete: <http://bazy.ngo.pl>.
- Šimanskienė, L., Kutkaitis, A., Bučienė, A. (2013). How to select the rates of sustainable development in rural territories: the insights to methodological approach. *Economic Science for Rural Development Conference Proceedings*, issue 31, p. 153–158.
- Timmons, J., Spinelli, S. (2003). *Newventurecreation: Entrepreneurshipforthe 21st Century*. London:McGrawHill.
- Gyventojų skaičiaus paskirstymas pagal teritoriją, amžių ir lytį*. (2013). Lietuvos statistikos departamentas. Prieiga internete: osp.stat.gov.lt/.../Gyventoju_skaiciaus_pasiskirstymas_pagal_teritorija_amz...
- Gyventojų skaičius metų pradžioje*. Prieiga internete: <http://db1.stat.gov.lt/statbank/SelectVarVal/saveselections.asp>.
- Lietuvos darbo rinka*. (2013). Nr. 5. Prieiga internete: <http://www.ldb.lt/Informacija/DarboRinka/Publikacijos/Attachments/2945/LIETUVOS%20DARBO%20RINKA%202013-06a.pdf>

Acknowledgements

This paper is written using data from the Project “Support and development of rural entrepreneurship: from local experience to cross-border cooperation” (Grant Contract number: ILPR.02.03.00-96-009/10-00)

RESEARCH IN ENTREPRENEURSHIP FACTORS RURAL AREAS OF LITHUANIAN CROSS-BORDER REGIONS

AURIMAS ŽUPERKA, ERIKA ŽUPERKIENĖ
Klaipėda University

Summary

The paper deals with the situation of entrepreneurship in three rural cross-border regions of Lithuania bordering on Kaliningrad Region and Poland, i.e. with Jurbarkas, Šilutė, and Vilkaviškis districts. The entrepreneurship factors in rural areas have been summarised, the outcomes of the research in the entrepre-

neurship factors of the rural areas of Lithuanian cross-border regions have been presented, and the factors impeding business development in the region have been named.

In the contemporary society, the significance of the impact of entrepreneurship in economic, social, and psychological processes of the society development has been increasing. The direction of the society progress and the trajectory of its development is related to its members' entrepreneurship abilities and opportunities. Individual's entrepreneurship contributes to the perception and identification of the new opportunities of activity development, thus increasing the social welfare.

The promotion of entrepreneurship in rural areas seeks to supplement the traditional agricultural business, moreover, greater employment opportunities contribute to the rural population's insurance of the viability of rural settlements, as well as to amore even distribution of business over all the territory of the country, instead of its concentration merely in the cities; all that boosts the national economic development and the reduction of economic and social exclusion of the population in individual regions of the country. Therefore, the promotion of entrepreneurship in rural areas is a trend of the agricultural diversification and a priority of the general agricultural policy. The changing situation of the agricultural sector in the development of the rural areas, larger migration of their population, the mobility of labour, the use of IT and innovations, and an increasing popularity of the village call for the promotion of entrepreneurship of the rural population. The present paper focuses on the analysis of the entrepreneurship situation in the cross-border rural areas, covering the districts of Jurbarkas, Šilutė, and Vilkaviškis. The three districts bordering on Poland and Kaliningrad Region were chosen with the aim of comparing the situation of entrepreneurship of the rural cross-border areas in the three above-named countries in the future. The present research is part of the project Support and Development of Entrepreneurship in Rural Areas: from Local Experience to the Cross-Border Collaboration.

The problem of the paper is the absence of sufficiently clear understanding of what factors affect the willingness of the population of rural areas to start their own business or restrict the development of entrepreneurship in rural areas. The aim of the paper is to analyse and assess the factors of entrepreneurship in rural cross-border regions. The objectives of the paper: to identify the key factors of entrepreneurship in rural areas; to assess the significance of the factors of entrepreneurship in rural areas; to provide recommendations for the development of the factors of entrepreneurship in rural areas.

The methods of research: For the economic-social review of the situation, the methods of analysis and comparison of research publications and statistical data were applied. The data were collected by means of a qualitative interview (a structured questionnaire) of a target group and processed by SPSS 15.0 software. The sites of the research included Vilkaviškis district (Marijampolė County), Jurbarkas district (Tauragė County), and Šilutė district (Klaipėda County). The target group consisted of the leaders of rural municipalities and communities, farmers, rural entrepreneurs, and active citizens of rural areas.

On the data of the Lithuanian Department of Statistics for 2013, it was 3,8 % of the national population that resided in Šilutė, Jurbarkas, and Vilkaviškis district municipalities, including 60 % of the working age individuals (see Gyventojų skaičiaus paskirstymas...).

However, the level of the income and the standard of living of the population in those areas was not high when compared to the indicators of the major cities of Lithuania: the monthly income of a household in those districts amounted to only 67% (see Gyventojų skaičius metų...).

The level of the registered unemployment in the regions fluctuated from 12.6 to 15.4 % (see Lietuvos darbo rinka 2013/6).

The investigated cross-border regions were short of business development initiatives. Despite the said shortcoming, the rural cross-border areas had the necessary potential for business development: favourable climate, quality soil, numerous water bodies, long-term agricultural traditions in the field of plant growing and animal husbandry, and the potential of the population for the entrepreneurship development. However, the possessed resources were not exploited at a proper scale, which led to the controversy between the potential opportunities and an insufficient level of social-economic development in the cross-border areas.

The present paper and the research tend to focus on the external factors that are responsible for the major impediments, as well as the opportunities, in the development of entrepreneurship in rural areas. A low level of the entrepreneurial initiative has been caused by several factors: a shortage of the necessary knowledge and abilities in the field of starting and management of one's own business; insufficient provision of the farmers and rural businessmen in the cross-border regions with the information about the financial support for business fields; an underdeveloped infrastructure of rural settlements; and insufficient opportunities to study the practical experience of successful businesses in the neighboring countries. The current situation has not been used for the reduction of social-economic difficulties by means of the exploitation of the development of entrepreneurship to resolve the problem of employment of the population in rural cross-border regions and for the diversification of economic activities.

The development of entrepreneurship in rural activities is affected by natural conditions. In the areas possessing favourable natural conditions for the development of rural tourism, alternative businesses develop alongside it. The farmers engaged in agricultural activities in the investigated areas work in small farms, up to 15 ha. One can assume that the predominating small farms in the above named regions will not be profitable, therefore, part of the population in the cross-border areas presently engaged in agriculture will in the future transfer their activities to alternative businesses.

The research proved that the most significant impact on the non-agricultural activity was made by infrastructural services. The respondents employed in other than agricultural sectors needed the services of financial advice more than those employed in the agricultural sector. The said trend can be accounted for by the fact that agriculture support programmes have been operating for a longer time and the respondents were better acquainted with them. Meanwhile, the alternative rural business support programmes functioned for a shorter time; therefore, the significance of financial advice was greater. One can state that the impact of the factors of credit accessibility, information services, and business consulting services, and the infrastructure on the business of the self-employed respondents was greater than for the respondents engaged in agriculture.

As witnessed by the research outcomes, the respondents named the following factors as most restricting business in the investigated regions: high taxes, an unfavourable social-economic situation in the region, the lack of support from the state, the lack of the necessary infrastructure, the emerging impediments for the start and development of a new business, and a shortage of sustainable development resources in the region. The respondents from the private business sector tended to be more critical in the assessment of the factors restricting the development of business than those employed in the agricultural sector.

KEYWORDS: *entrepreneurship, rural areas, factors of entrepreneurship.*

JEL CODES: Q19, R58, R59