

LIETUVOS ŠAULIAI TARPUKARIU: LIETUVIAI, KATALIKAI, *VISUOMENĖS ELITAS*

Vytautas Jokubauskas

ABSTRACT

During the struggle for Lithuania's independence, defence and guerrilla units started forming in the countryside, and fought against the Bermontian and Soviet forces and gangs of marauders. In 1919, intellectuals and public servants from Kaunas formed a sports-military guerrilla organisation, and called it the Lithuanian Riflemen's Union (LRU). The organisation accepted not only new members, but also people who had already fought with guerrilla units in northeast Lithuania. Therefore, the ranks of the LRU grew rapidly, and the new paramilitary organisation played an important role in the struggle for Lithuania's statehood. The LRU was active throughout the interwar period, until 11 July 1940, when, after the Soviet occupation, it was officially disbanded. This paper deals with issues of the scope and structure of the LRU, which until now have hardly been dealt with in historiography. The paper has three objectives: 1) it tries to establish changes in the numbers of riflemen in the interwar period, as well as the numbers of people who belonged to the LRU in different periods, and their total number throughout the interwar period; 2) the ethnic, religious and social composition of the Riflemen's Union is analysed, with the aim of developing 'a social portrait of a rifleman'; and 3) the internal structure of the Union is addressed: the numbers of reserve and combatant riflemen.

KEY WORDS: paramilitarism, Lithuanian Riflemen's Union, paramilitary organisational structure, social composition, ethnic composition.

ANOTACIJA

Vykstant Lietuvos Nepriklausomybės kovoms provincijoje pradėjo burtis savigynos, partizanų būriai, kurie kovojo su plėšikaujančiomis gaujomis, su sovietų ir bermontininkų pajėgomis. 1919 m. Kauno inteligentija ir valstybės tarnautojai susibūrė į sportinę, karinę partizanų organizaciją, pavadindami ją Lietuvos šaulių sąjunga, į organizaciją buvo priimami ne tik nauji žmonės, bet ir tie, kurie realiai šiaurės rytų Lietuvoje kovojo partizanų būriuose. Taip LŠS gretos sparčiai augo, o ši nauja paramilitarinė organizacija suvaidino svarbų vaidmenį kovojant dėl Lietuvos valstybingumo. Straipsnyje keliami istoriografijoje iki šiol menkai aptarti LŠS dydžio ir struktūros klausimai. Organizacija analizuojama trimis pjūviais: 1) siekiama nustatyti, kaip kito šaulių skaičius tarpukariu, kiek asmenų skirtingais periodais priklausė LŠS ir kiek tokių galėjo būti per visą tarpukarį; 2) analizuojama šaulių tautinė, religinė ir socialinė sudėtis, nusakant „šaulio socialinį portretą“; 3) nagrinėjama Sąjungos vidinė struktūra, kokia dalis šaulių buvo atsargos kariai ir rikiuotės šauliai.

PAGRINDINIAI ŽODŽIAI: paramilitarizmas, Lietuvos šaulių sąjunga, paramilitarinė organizacinė struktūra, socialinė sudėtis, tautinė sudėtis.

Vytautas Jokubauskas, dr., research fellow, Klaipėda University, Institute of Baltic Region History and Archaeology, Herkaus Manto 84, LT-92294 Klaipėda, Lithuania. Email: pilsotas@yahoo.com

Po Pirmojo pasaulinio karo Vidurio rytų Europos regione, atsiradus galių vakuumui, susidarė sąlygos ne tik kurtis naujoms, tautinėms, valstybėms, bet ir su gana ribotais ištekliais apginti valstybingumą*. Ne išimtis buvo ir Lietuva, kurios nepriklausomybė buvo paskelbta 1918 m. vasario 16 d., bet ją reikėjo apginti ir įtvirtinti ne tik diplomatinėmis, bet ir karinėmis priemonėmis. Pirmaisiais metais po Pirmojo pasaulinio karo vietos bendruomenės ir naujosios valstybės, susidurdamos su galingesniais priešais, dažnai pereidavo prie asimetrinės karybos, pradėdavo taikyti partizaninę taktiką, arba krašte kildavo partizaniniai judėjimai, į kuriuos įsitraukdavo gausus būrys gyventojų, dažniausiai vadovaujamų Pirmojo pasaulinio karo frontuose patyrusių karių. Tarpukariu Lietuvos šaulių sąjunga (LŠS) susikūrė nepriklausomybės kovų įkarštyje ir sujungė po visą kraštą išsibarsčiusius partizanų būrius. Šauliams skirtame kalendoriuje buvo pažymėta, kad Nepriklausomybės kovų metu „šen ir ten pasireiškė Lietuvos partizanų būriai ir pašventino savo ginklų visai savaimingai, be kokios bendros komandos. Ir radosi Lietuvai žmogus, kuris suprato partizano svarbą sunkiuoju tėvynei momentu. Tai amžinos garbės Vladas Putvinskis. Jis įkūrė Lietuvos Šaulių Sąjungą ir subūrė visas palaido ginklo jėgas“¹. 1919 m. rugpjūčio 9 d. laiške žmonai Vladas Putvinskis rašė: „O visgi mano viršus, sudarėme pradžią Lietuvos šaulių sąjungos. Tai pusiau sportinė, pusiau politiniai-kariškai-partizanų organizacija“, o kitą dieną laiške informavo: „Mes jau pradėjom daryti partizanų kuop[ą]. Vakar darėm pirmą miklinimą. Turbūt juokingai atrodė, kaip ketvertas desėtkų departamento direktorių ir panašių nabagų stovėjo eilėje, o karininkas šūkavo komandas žodžiu.“ Po savaitės, rugpjūčio 16 d., džiūgavo, kad „pavyko sudaryti partizanų organizaciją, kuri, jei užteks energijos, umu laiku praplis po visą Lietuvą“².

Teigiama, kad netrukus po susikūrimo, 1919 m. gruodžio 19 d., LŠS buvo 39 būriai ir apie 800 narių³ ir Sąjunga toliau sparčiai augo. Nurimus aktyviems karo veiksams, organizacija neišsiskirstė, bet tapo svarbia tarpukario Lietuvos kultūros, piliečių karinio rengimo, civilinės saugos institucija, kuri apėmė plačius visuomenės sluoksnius. 1969 m. išeivijoje rašyta, kad sovietinės okupacijos išvakarėse „Šaulių Sąjungai priklausė beveik pusė visų mokytojų (3 tūkst.). Tačiau daugiausia Sąjungon jungėsi ūkininkai ir darbininkai“⁴; pastaroji mintis perfrazuojama ir atkartojama istoriografijoje – „daugiausia tarp šaulių buvo ūkininkų ir darbininkų“⁵. Algimanto Liekio teigimu, „apie 70 % šaulių buvo iš ūkininkų ir žemės ūkio darbininkų. Šauliu buvo kas antras

* Straipsnis parengtas įgyvendinant Lietuvos mokslo tarybos finansuojamą mokslininkų grupių projektą „Paramilitarinių organizacijų reikšmė valstybės gynybos sistemoje: Lietuvos šaulių sąjungos atvejis“ (sutarties Nr. MIP-001/2013).

¹ *Mūsų kalendorius 1930 metams*. Kaunas, 1929, p. 66.

² *Vlado Putvinskio-Pūtvio laišakai*. Sud. I. NEKRAŠIENĖ. Šiauliai, 2003, p. 131–132.

³ STATKUS, V. *Lietuvos ginkluotos pajėgos 1918–1940 m.* Chicago, 1986, p. 763.

⁴ MINGĖLA, V. Šaulių Sąjungos auksinio jubiliejaus sulaukus. *Karys*, 1969 10, Nr. 8 (1455), p. 246.

⁵ *Lietuvos šaulių sąjunga valstybės ir visuomenės tarnyboje 1919–2004*. Sud. V. KAVALIAUSKAS, J. ŠIRVINSKAS, S. JEGELEVIČIUS. Kaunas, 2005, p. 143.

mokytojas, inžinierius, aukštųjų mokyklų dėstytojas, mokslininkas⁶. Ir naujausioje historiografijoje atkartojama, kad 1940 m. LŠS buvo 62 tūkst. narių, o Sąjungą labiausiai rėmė ūkininkai, kurie sudarė ne mažiau kaip 80 % Sąjungos narių⁷.

Atsižvelgiant į minėtus historiografijoje teiginius apie LŠS sudėtį, sušaulinimo ideologiją, o taip pat į duomenis naujai aptiktuose archyvuose dokumentuose, keltinas klausimas, ar tikrai tarpukariu LŠS buvo organizacija, kurioje absoliučiai dominavo ūkininkai ir žemės ūkio darbininkai? Be to, analizuojant LŠS svarbos valstybės saugumo užtikrinimo lygmeniu problemą, svarbu atsakyti į klausimą, susijusį su organizacijos statistika, t. y. kiek asmenų skirtingu metu priklausė LŠS, kaip kito susidomėjimas naryste organizacijoje? Atsakymas į pastarąjį klausimą įgalins įvertinti LŠS karinę galią ir galimo ginkluoto pasipriešinimo mastą išorės agresijos atveju. Tai klausimai, kurie aktualūs ne tik istorinių tyrimų kontekste „kamšant“ istoriografines spragas, pildant kaupiamosios atminties aruodus ar net ateityje naudojant atminimo kultūros, susijusios su XX a. partizaniniu pasipriešinimu Lietuvoje, diskursą Lietuvos karinių dalinių tapatybei formuoti bei visuomenės valiai priešintis stiprinti, bet įgauna aktualumo ir XXI a. 2-ojo dešimtmečio Lietuvos įvykių kontekste, visuomenei vėl susidomėjus naryste ir veikla LŠS⁸, kai, regis, organizacija, vienijanti apie 7,5 tūkst. narių, tarp kurių daugiausia jaunųjų šaulių⁹, išgyvena ne pačius geriausius laikus gausumo prasme.

Istoriografijos, kurioje būtų analizuojamas LŠS narių tarpukariu gausumas, socialinė ir tautinė sudėtis, iš esmės nėra. Paprastai apsiribojama teiginiais apie LŠS narių skaičių 1939–1940 m., jau minėtais teiginiais, kad šaulių gretose buvo daug mokytojų ir organizacijoje dominavo ūkininkai. Taigi tyrimas naujas ir aktualus, ypač atskleidžiant šauliams numatytą partizaninio pasipriešinimo funkciją¹⁰ ir jų vaidmenį anti-

⁶ LIEKIS, A. Lietuvos Šaulių Sąjungos likvidavimas (1938–1940 m.). In *Lietuvos Šaulių Sąjungos istorija*. Sud. A. LIEKIS. Vilnius, 1992, p. 244.

⁷ BALKELIS, T. Piliečiai kareiviai: paramilitariniai judėjimai Baltijos šalyse po Pirmojo pasaulinio karo. In *Karas taikos metu. Paramilitarizmas po Pirmojo pasaulinio karo 1917–1923 m.* Sud. R. GERWARTH; J. HORNE. Vilnius, 2013, p. 162.

⁸ Vilniuje prisiekė 60 naujų šaulių, 2014.04.18 [žiūrėta 2014.05.27]: <<http://www.alfa.lt/straipsnis/16027682/vilniuje-prisieke-60-nauju-sauliu#.U4S-FyhNjIU>>.

⁹ Remiantis iš LŠS gautais duomenimis, 2011 m. gruodžio 31 d. organizacijoje buvo 8 204 nariai (3 073 šauliai ir 5 131 jaunas šaulys), 2012 m. gruodžio 31 d. – 8 027 nariai (3 054 šauliai ir 4 973 jaunieji šauliai), 2013 m. – 2 852 šauliai (1 336 iki 45 m., o 1 516 vyresni nei 45 m.), iš jų 519 moterų, taip pat 4 679 jaunieji šauliai, iš viso 7 531 narys. Taigi per dvejus metus šaulių skaičius sumažėjo 673 žmonėmis, arba 8,2 %.

¹⁰ Plačiau žr.: VAREIKIS, V. Šaulių sąjunga 1939–1940 metais ir jos likvidacija. *Trimitas*, 1992, Nr. 9, p. 3; VAIČENONIS, J. Lietuvos šaulių sąjunga valstybės gynyboje 1935–1940 m. In *Lietuvos šaulių sąjungos istorijos fragmentai. Konferencijos pranešimų medžiaga*. Red. J. VAIČENONIS, S. DOVYDAITIS. Kaunas, 2002, p. 110–119; JOKUBAUSKAS, V. Žvelgiant į ateitį: partizaninės kovos taktikos sklaida Lietuvoje ir jos įgyvendinimas 1944–1953 m. *Genocidas ir rezistencija*, 2011, Nr. 1 (29), p. 51–68; JOKUBAUSKAS, V. The Concept of Guerrilla Warfare in Lithuania in the 1920–1930s. *Baltic Region*, 2012, No. 2 (12), pp. 32–43; ЙОКУБАУСКАС, В. Концепция партизанской войны в Литве в 1920–1930-е годы. *Балтийский регион*, 2012, № 2 (12), с. 43–57.

sovietinio ginkluoto pasipriešinimo metu. Kokia visuomenės dalis buvo *sušaulinta*¹¹, kiek žmonių Lietuvoje priklausė šiai patriotinei, paramilitarinei struktūrai? Be to, palyginus skirtingų šalių atvejus, ypač LŠS su Latvijos, Estijos ir Suomijos analogiškomis paramilitarinėmis organizacijomis, galima nustatyti panašumų, išskirtinumų, o vėlesniuose tyrimuose šiuos duomenis papildyti lyginant ideologines skirtingų organizacijų nuostatas, propagandą bei narių verbavimą. Pagaliau lygintina ir pasipriešinimo sovietinei okupacijai eiga bei intensyvumas, laikantis prielaidos, kad paramilitarinės LŠS, *Aizsargi* (LAO), *Kaitseliit* ir *Suojeluskunta* organizacijos vienijo patriotiškiausią savo šalių visuomenės dalį, kuri buvo labiausiai pasiryžusi ginklu priešintis išorės agresijai.

Šaulių skaičius tarpukariu

78

Analizuojant LŠS socialinę struktūrą, aktualu nustatyti ir organizacijos gausumo dinamiką. Per du savo veiklos dešimtmečius Sąjunga nuėjo ilgą kelią ir praktiškai iš spontaniškų Nepriklausomybės kovų partizaninių formuočių išaugo į visą Lietuvą apėmusią struktūrą. Pirmiausia tenka suabejoti minėtu Jono Matuso teiginiu, kad 1919 m. gruodžio 19 d. buvo tik 800 šaulių. Nors remiantis narių registracijos žurnalu iki 1919 m. spalio 6 d. LŠS buvo išdavusi 10 tūkst. nario pažymėjimų, tai, žinoma, nereiškia, kad Sąjungoje buvo tiek narių, nes dalis buvo nutraukę veiklą. Bet tikrai ne 800 narių. Iki 1919 m. gruodžio 23 d. buvo išduoti 10 422 nario liudijimai, iki 1920 m. birželio 1 d. – 11 780, iki 1920 m. rugsėjo 21 d. – 12 539, iki 1920 m. gruodžio 24 d. – 14 431, iki 1921 m. birželio 28 d. – 17 887¹², tačiau 1921 m. Sąjungoje tebuvo kiek per 8 tūkst. narių (1 lentelė). Taigi per pirmuosius dvejus veiklos metus LŠS paliko apie pusę į ją įstojusių asmenų.

Tarpukariu spaudoje teigta, kad Nepriklausomybės kovose partizaniniame judėjime atskiruose valsčiuose dalyvavo nuo 0,3 % iki 1,5 % populiacijos, o iš viso apie 0,75 % Lietuvos gyventojų¹³. Žinodami, kad šalyje gyveno 2 mln. gyventojų, gautume apie 15 tūkst. partizanų, ir šis skaičius labai artimas jau minėtam pirmaisiais LŠS veiklos metais užregistruotų šaulių skaičiui. Galima teigti, kad partizaninis pasipriešinimas sovietų ir bermontininkų užimtose teritorijose atsirado iš vietinių iniciatyvų, kilus būtinybei užtikrinti viešąją tvarką ir saugoti bendruomenes nuo ginkluotų užpuolimų. Neabejotinai karinės patirties turėję asmenys vaidino svarbų vaidmenį organizuojant partizanų būrius Lietuvos provincijoje. *Karyje*, aprašant Joniškėlio partizanų, iš kurių

¹¹ Plačiau žr.: JOKUBAUSKAS, V. „Vieni vieni“: šaulių rengimas partizaniniam karui 1924–1940 m. Lietuvoje. *Istorija*, 2012, t. LXXXVI, p. 11–24.

¹² 1921 m. spalio 1 d. – 18 941, 1922 m. sausio 4 d. – 20 228, 1922 m. balandžio 12 d. – 23 588, 1922 m. spalio 7 d. – 27 168, 1923 m. sausio 16 d. – 27 715, 1924 m. liepos 12 d. – 34 413 šaulių: LŠS narių registracijos knyga (1919 m. spalio 6 d., baigta 1924 m. rugsėjo 18 d.). *LCVA*, f. 561, ap. 2, b. 1384, l. 1–198.

¹³ GUDELIS, P. Dėl vasaros rytų partizanų. *Trimitas*, 1935 03 28, Nr. 13, p. 224.

išaugo 9-asis pėstininkų pulkas, formavimosi ir veiklos istoriją, konstatuota, kad „jokio ryšio tarp joniškėliečių partizanų ir visos Lietuvos nebuvo. Joniškėlio partizanai, slapta atsiradę užpakalyje bolševikų, pakėlė ginklus su tvirtu pasiryžimu kovoti už savo krašto laisvę ir gerovę. Nors partizanai veikė visai atskirai nuo visos Lietuvos, nežinodami net to, kad jau Kaune pradėjo augti Lietuvos tautinės kariuomenės būriai, bet dvasia jų buvo nesulaužoma. Taip, Joniškėlio partizanai, būdami visai negausūs ir menkai aprūpinti amunicija ir ginklais (amunicija ir ginklais turėjo apsirūpinti patys partizanai, nes niekas jokios pagalbos nedavė iš šalies), padarė keletą žymesnių puolimų ant bolševikų, kurie vis išėjo jų – partizanų naudai“¹⁴. 1920 m. lapkričio 25 d., kai vyko ginkluotas konfliktas su Lenkijos gen. Lucjano Želigowskio pajėgomis, *Karyje* buvo pabrėžiama: „Kas mumsbelieka laukti dabartiniam momente, jeigu mes kiekvienas metus atitarnavę liuosuosimės ir eisim namon. Taigi broliai, kiekvienam inteligentui, jaunuoliui ar buvusiam kariui, supratus dabartinę padėtį, reikia tvirtis karščiausio darbo, kelti mūsų jaunuomenę atlikti savo pareigą, reikia organizuoti šaulių būrius, partizanus, kas prityręs karo mokslo, duoti nurodymus, mokinti karo mankštinių ir prasilavinus eit padėti savo broliams fronte.“¹⁵ 1920 m. Matas Šalčius, Pietų Lietuvoje kariuomenei traukiantis, buvo sumanęs net organizuoti šaulių brigadas po 2 tūkst. vyrų ir pulkus po 300–400 vyrų kovai prieš užnugaryje, tačiau sumanymas liko neįgyvendintas¹⁶. Taigi tai buvo patriotinio pakilimo metas, o pergalės frontuose įkvėpė naujoms kovoms.

1921 m. pasibaigus kovoms Pietų Lietuvoje, šaulių skaičius labai sumažėjo visuose būriuose, nes daugelis šaulių manė, kad jų misija baigta ir jie toje struktūroje nereikalingi¹⁷. Metų pabaigoje, 1921 m. lapkričio 2 d. duomenimis, LŠS buvo 8 384 nariai ir kandidatai bei rėmėjai¹⁸. Šaulių skaičius per pusmetį, iki 1922 m. balandžio mėn., kai buvo 8 698 asmenys¹⁹, iš esmės mažai pasikeitė. Jono Matuso teigimu, nuo 1922 m. iki 1926 m. šaulių skaičius padidėjo 189,7 %, iki 1930 m. dar 37,5 %, per paskesnius penkerius metus – taip pat 37,6 %, o nuo 1935 m. iki 1937 m. – jau net 49,6 %²⁰. Minėti skaičiai iš pirmo žvilgsnio sufleruoja mintį, kad klausimas dėl LŠS gausumo pokyčių aiškus ir praktiškai nediskutuotinas. Tačiau žinant, kiek 1922 m., 1926 m., 1930 m., 1935 m. ir 1937 m. buvo šaulių (1 lentelė), aiškėja, kad jei 1922 m. buvo 8 698 šauliai, tai 1937 m., pagal J. Matuso pateiktą augimo dinamiką, turėjo būti apie 57 tūkst. šaulių²¹, o buvo tik 39 385 asmenys. Taigi į organizacijos statistiką reikia pažvelgti naujai, labiau remiantis archyvinių šaltinių analize.

¹⁴ VARGO POETA. 9-to pėst. L. K. Vytenio pulko šventė. *Karys*, 1921 05 12, Nr. 19 (103), p. 214.

¹⁵ Žinios. *Karys*, 1920 11 25, Nr. 47 (79), p. 445.

¹⁶ JEGELEVIČIUS, S. *Nemunaitis ir jo parapija*. II knyga. Vilnius, 2002, p. 725.

¹⁷ *Ibid.*, p. 727.

¹⁸ MATUSAS, J. *Šaulių Sąjungos istorija*. Kaunas, 1939, p. 62.

¹⁹ JEGELEVIČIUS, S. *Op. cit.*, p. 727.

²⁰ MATUSAS, J. *Op. cit.*, p. 86.

²¹ 1922 m. 8 698 šauliai + 189,7 % = 25 198 (1926 m.), iki 1930 m. + 37,5 % = 34 647; iki 1935 m. dar + 37,5 % = 47 640, o iki 1937 m. + 49,6 % = 56 977 šauliai. Skirtumas, palyginus su faktiškai buvusiu skaičiumi, – apie 17,6 tūkst.

Remiantis statistine analize, galima pastebėti ir išskirti tris LŠS narių skaičiaus augimo šuolius (1 ir 2 diagramos). Pirmasis – 1922–1925 m., kai maždaug per 37 mėn. (nuo 1922 m. balandžio iki 1925 m. gegužės) LŠS išaugo 99 % (8 618 narių), t. y. padvigubėjo nuo 8 698 iki 17 316 šaulių. Įspūdingas augimas buvo 1923 m., kai nuo sausio mėnesio iki 1924 m. sausio LŠS narių skaičius šoktelėjo 35 %. 1923 m. sausio mėn. duomenimis, LŠS turėjo 10 546 narius²², 1924 m. sausio 1 d. LŠS buvo 14 247 šauliai²³, taigi per 8 mėn. organizacija išaugo penktadaliu, o per ankstesnius šešis mėnesius (nuo 1921 m. lapkričio iki 1922 m. balandžio) – 3,75 %. 1924 m. LŠS narių skaičius padidėjo 3 077 šauliais. Antrasis augimo periodas – nuo 1928 m. iki 1929 m. – 30,66 % (5 771 šaulys), be to, šis šuolis labai kontrastuoja su 1926 m. ir 1928 m. duomenimis (1927 m. duomenų kol kas nerasta), kai abejais mėn. šaulių buvo kiek daugiau nei 18 tūkst., o 1929 m. – jau 24 596 šauliai. Į akis krenta ir gana netikėtas faktas – nuo 1932 m. iki 1935 m. imtinai LŠS didėjo stabiliai, ir organizacija kasmet pasipildydavo apie 2 tūkst. narių, pvz., 1934 m. į LŠS buvo priimti 4 097 nauji šauliai²⁴. Tačiau neabejotinai dalis buvusių šaulių savo veiklą nutraukė, nors tradiciškai pakilimą Sąjungoje esame linkę sieti su 1935 m. kariuomenės vado gen. št. plk. Stasio Raštikio inicijuotomis ir pradėtomis įgyvendinti reformomis. Tačiau tik 1936 m. įvyksta kiek didesnis augimas, tačiau jis ne itin kontrastuoja su ketverių metų (1932–1935 m.) stabilaus ir tolygaus augimo periodu. Trečiasis spartaus LŠS augimo periodas – 1937–1938 m., kai šaulių skaičius padidėjo 19,3 % – nuo 39 tūkst. iki 47 tūkst., t. y. 7 606 šauliais. 1937 m. LŠS narių skaičius išaugo 14 %, moterų šaulių padaugėjo 23 %, šaulių karininkų skaičius padidėjo 17 %, apie 60 % šaulių buvo tarnavę Lietuvos kariuomenėje. 1937 m. iš LŠS buvo pašalinti 1 998 šauliai²⁵. 1938 m. į LŠS buvo priimti 8 267 asmenys, išbraukta 1 814, o 12 pašalinta²⁶, taigi 1938 m. LŠS narių skaičius padidėjo 9,5 %, nors spaudoje skelbta, kad 10 %²⁷, rikiuotės šaulių padaugėjo – 9 %, šaulių rėmėjų – 20 %, moterų – 7 %²⁸. Išorės karinės grėsmės didėjimas, Klaipėdos krašto praradimas, Antrojo pasaulinio karo pradžia ir Sąjungos propaganda lėmė, kad 1939 m., anot viešo P. Saldžiaus pareiškimo, į LŠS įstojo apie 10 tūkst. asmenų²⁹. Remiantis oficialia statistika, buvo priimti 9 987 asmenys, atleisti 1 863, išvyko į kitas rinktines 1 436 šauliai, atvyko iš kitų rinktinių 1 180, mirė 194 šau-

²² VAREIKIS, V. *Lietuvos šaulių sąjungos politinė ir karinė veikla (1919–1923)*. Daktaro disertacija. Kaunas, 1999, p. 107.

²³ LŠS sudėtis 1924 m. sausio 1 d. *LCVA*, f. 929, ap. 3, b. 466, l. 13.

²⁴ DAUDZVARDAS, V. Lietuvos šaulių S-gos darbų apžvalga. *Trimitas*, 1935 02 14, Nr. 7, p. 114.

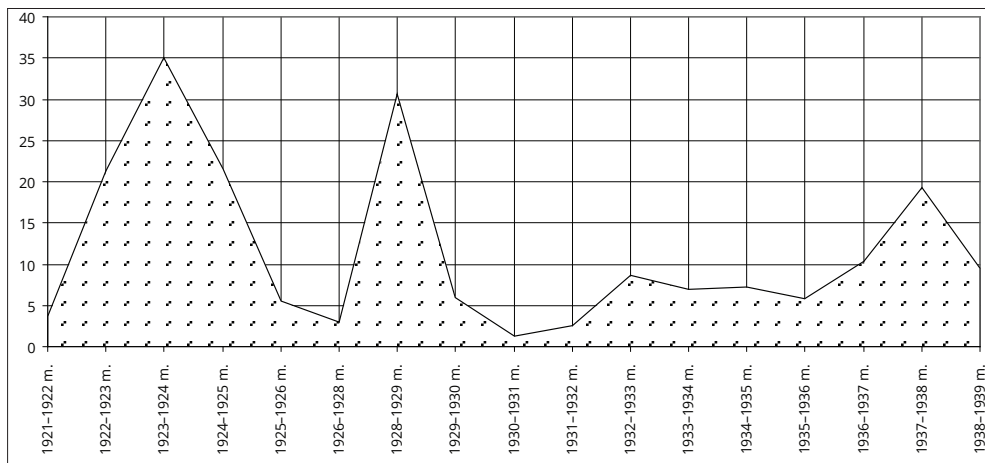
²⁵ LŠS rinktinių atstovų susirinkimo 1938 m. kovo 12 d. protokolai. *LCVA*, f. 561, ap. 2, b. 1306, l. 118–119.

²⁶ LŠS per 1938 m. priimtų, išbrauktų ir pašalintų (Rinktinėse) šaulių žinios. *LCVA*, f. 561, ap. 2, b. 517, l. 55.

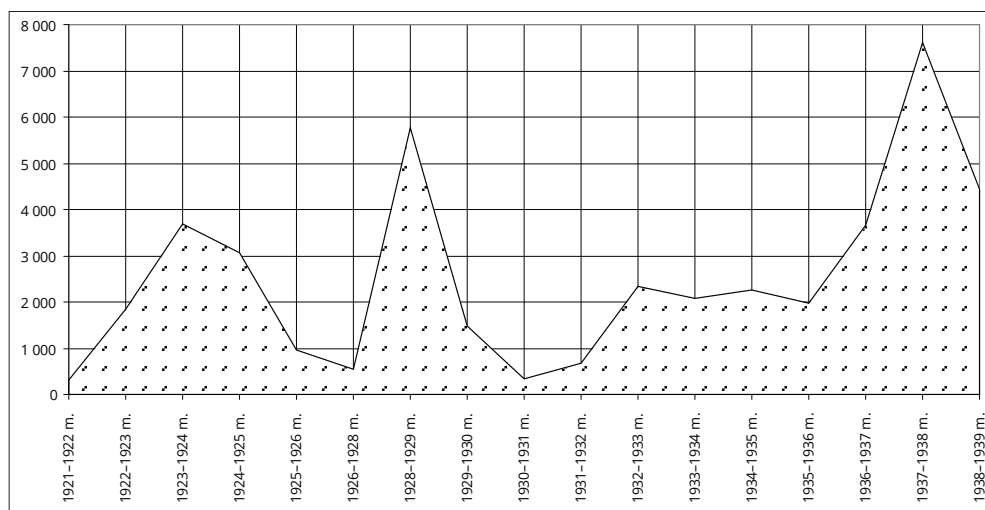
²⁷ LŠS Tarybos 1939 m. kovo 8 d. protokolai Nr. 2/32. *LCVA*, f. 561, ap. 2, b. 956, l. 83; SENKUS, J. Nuotaikos šaulių jubiliejiniame suvažiavime. *Kardas*, 1939 03 15, Nr. 6 (308), p. 158–160.

²⁸ Šaulių Sąjungos XX rinktinių atstovų 1939 m. kovo 11 d. susirinkimo protokolai. *LCVA*, f. 561, ap. 2, b. 1337, l. 164.

²⁹ SALADŽIUS, P. Atgavę Vilnių, pradėjome naują barą. *Trimitas*, 1940 03 08, Nr. 10 (1003), p. 231–232.

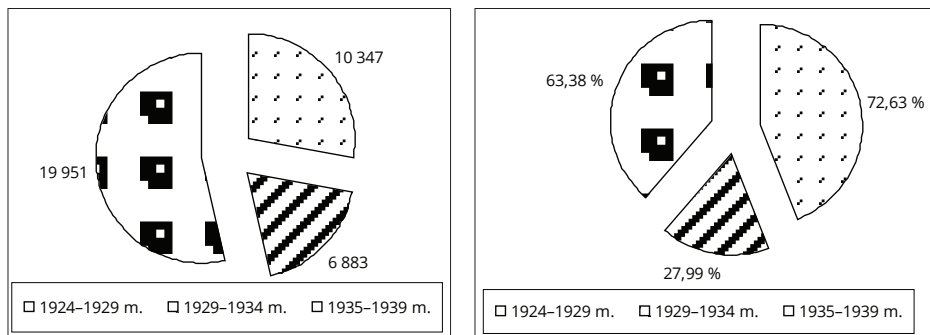


1 diagrama. LŠS narių skaičiaus metinis augimas 1921–1939 m. (%)



2 diagrama. LŠS narių skaičiaus metinis augimas 1921–1939 m. (žmonėmis)

Pastaba: 1926–1928 m. augimas per 2 metus, nes kol kas nepavyko nustatyti tikslaus šaulių skaičiaus 1927 m.



3 diagrama. LŠS narių skaičiaus augimas 1924–1939 m. (narių skaičiumi ir procentais)

82

Pastaba: 1–3 diagramose pateikiami skaičiai, ne kiek naujų narių įstojo į LŠS, o kiek faktiškai Sąjungoje išaugo narių skaičius.

liai³⁰, t. y. organizacijos narių skaičius padidėjo 10,8 %³¹. Nors pastarieji duomenys tarpusavyje sunkiai sutampa, tačiau tikėtina, kad LŠS Tarybai buvo pranešti tikslesni duomenys, nei paskelbti spaudoje. Atsižvelgiant į minėtus LŠS augimo svyravimus ir plačiai istoriografijoje žinomus faktus apie Lietuvos santykių paaštrėjimą su kaimyninėmis šalimis, galima manyti, kad pirmuoju atveju LŠS augimas (1922–1925 m.) sietinas su Klaipėdos krašto prijungimu ir kovų su Lenkija palei demarkacinę liniją aktyvumu, antruoju – su santykių tarp Lietuvos ir Lenkijos pablogėjimu bei konfliktu Tautų Sąjungoje, o trečiuoju atveju LŠS augimo suaktyvėjimą kėlė 1938 m. Lenkijos ultimatumas Lietuvai, galbūt net Vokietijos agresija prieš Austriją ir bendra tarptautinė įtampa. Galima apibendrinti, kad sukarintos organizacijos dydžio kaita glaudžiai siejosi su karinių grėsmių padidėjimu. Labai aiškus naujas impulsas LŠS veiklai suaktyvėti, o kartu ir organizacijai augti buvo Klaipėdos krašto prijungimas.

Svarbu pažymėti, kad LŠS buvusių šaulių ir į organizaciją įstojusių narių skaičius skyrėsi, nes dalis šaulių nutraukdavo savo veiklą, dalį dėl įvairių priežasčių iš Sąjungos pašalindavo, pagaliau dalis šaulių mirdavo. Tarkime, 1932 m. spalio 26 d. buvo išduotas nario pažymėjimas Nr. 67 577, tačiau³² LŠS 1932 m. buvo tik apie 27 tūkst. narių, taigi skirtumas tarp išduotų nario pažymėjimų skaičiaus ir buvusių narių LŠS skaičiaus – apie 40 tūkst. žmonių, ir šis skirtumas kiekvienais metais didėjo. Analizuo-

³⁰ Žinios apie šaulius [be datos]. LCVA, f. 561, ap. 2, b. 517, l. 60.

³¹ LŠS Tarybos 1940 m. vasario 28 d. protokolas Nr. 3/46. LCVA, f. 561, ap. 2, b. 956, l. 119.

³² LŠS narių registracijos knyga (1932–1936 m.). LCVA, f. 561, ap. 2, b. 1387, l. 1.

jant LŠS narių augimą (3 diagrama), galima konstatuoti, kad po 1923 m., pasibaigus partizaniniams susirėmimams su Lenkijos pajėgomis, pagrindiniai periodai, kai procentais LŠS augo labiausiai, buvo 1924–1929 m. ir 1935–1939 m.: minėtais periodais narių skaičius didėjo atitinkamai 72,63 % ir 63,38 %, o bendru narių skaičiumi organizacija labiausiai išaugo XX a. 4-ojo dešimtmečio pabaigoje. Taigi net apibendrinus LŠS augimą kas penkerius metus, minėtas Sąjungos narių skaičiaus augimo periodiškumas išlieka pastebimas.

Savaime pateikti LŠS statistiniai duomenys, be lyginamosios analizės, mažai iškalbingi. Latvijos istorikas Ilgvaras Butulis pateikė ne tik Lietuvos, Latvijos, Estijos ir Suomijos paramilitarinių organizacijų, bet ir Lenkijos *Związek Strzelecki* organizacijos (1,2 mln. narių, arba 3,4 % Lenkijos gyventojų)³³ narių skaičiaus lyginamąją statistinę analizę ir teigė, kad šių šalių paramilitarinėms organizacijoms priklausė apie 1,7 mln. narių, o tai buvo 3,8 % šių šalių gyventojų (44,53 mln.)³⁴. Tačiau autoriaus pateikti skaičiai, nors tekste ir pažymima, kad nėra visiškai tikslūs konkrečios datos duomenys, yra gana suapvalinti, o Latvijos ir Estijos atvejais, nors tik šiek tiek, per dideli.

Latvijos paramilitarinė organizacija *Aizsargi* pagal struktūrą, veiklą ir keliamus tikslus buvo gana artima LŠS, bet su sava specifika. 1919 m. kovo 30 d. įkurtos organizacijos, kuriai galėjo priklausyti asmenys nuo 18 iki 60 metų³⁵, tikslas buvo užtikrinti šalies vidaus saugumą, o ne valstybės apsaugą nuo išorės priešų užpuolimo³⁶. Be to, jos kūrimosi aplinkybės buvo skirtingos. Kaip minėta, LŠS buvo sukurta iš visuomeninės iniciatyvos, o *Aizsargi* formuota Latvijos valdžios iniciatyva, registruojant ir kviečiant į kariuomenę nemobilizuotus vyrus³⁷, panašiai kaip ir Estijos *Kaitseliit*³⁸. Susikūrus *Aizsargi*, į organizaciją buvo šaukiami visi vyrai, kurie nebuvo mobilizuoti į reguliariąją kariuomenę. Jų tikslas buvo kovoti su siautėjusiomis banditų gaujomis, prieš partizanais, dezertyrais, be to, ši piliečių apsaugos organizacija saugojo geležinkelius, stotis, tiltus ir kitus svarbius objektus. 1921 m. Latvijoje buvo pakeisti įstatymai, ir tarnyba minėtoje paramilitarinėje organizacijoje nebebuvo priverstinė, į aizsargių gretas nuo šiol priimdavo tik savanorius³⁹.

Po dešimtmečio veiklos, 1929 m., iš viso *Aizsargi* priklausė 29 182 asmenys. Tačiau sunku patikėti, kad 1929 m. daugiau nei 60 % aizsargių sudarė buvę karininkai⁴⁰, nes tokiu atveju Latvijoje turėjo būti daugiau kaip 14 tūkst. karininkų. Analogišką bendrą

³³ Plačiau apie Lenkijos *Związek Strzelecki* įkūrimą bei veiklą tarpukariu žr. Waldemaro Rezmerio straipsnis šiame leidinyje.

³⁴ BUTULIS, I. *Sveiki, Aizsargi!* Rīgā, 2011, l. 23.

³⁵ BĒRZIŅŠ, A. *Aizsargu organizacija desmit gadus*. Rīgā, 1929, l. 3.

³⁶ БЛЕЙЕРЕ, Д. et al. *История Латвии XX век*. Рига, 2005, с. 157.

³⁷ Latvijos aizsargai. *Trimitas*, 1935 11 14, Nr. 46 (779), p. 848.

³⁸ ROSENTHAL, R. *Laidoner – vāējuht: Johan Laidoner kõrgema operatiivjuhi je strateegia kujundajana Eesti Vabadussõjas*. Tallinn, 2008, l. 138–139.

³⁹ Latvijos „Aizsargu“ organizācijas įsikūrimas ir jos dabartinis vaidmuo. *Karys*, 1932 10 20, Nr. 43 (699), p. 859.

⁴⁰ BALKELIS, T. Op. cit., p. 161.

aizsargių skaičių XX a. 4-ojo dešimtmečio pradžioje nurodė ir I. Butulis, kuris teigė, kad iki 1931 m. per penkerius metus aizsargių (vyrų ir moterų) skaičius padidėjo 10 tūkst. ir siekė 29 tūkst. (22 tūkst. vyrų ir 7 tūkst. moterų), o nuo 1934 m. per penkerius Karlio Ulmanio valdymo metus *Aizsargi* organizacijos narių skaičius padidėjo dar 25 %. 1940 m. sausio 1 d. LAO priklausė 60 684 asmenys: 31 874 vyrai, 14 810 moterų ir 14 tūkst. jaunuolių (nuo 14 metų⁴¹). Teritorinių pulkų apskrityse skaičius išliko stabilus – 19, tačiau buvo suformuoti geležinkelių ir aviacijos pulkai bei karo laivyno dalinys⁴².

Estijos *Kaitseliit*⁴³ sudarė 15 teritorinių pagrindų veikusių pulkų (est. *malevs*)⁴⁴, organizacija buvo sukurta pagal suomių *Suojeluskunta* (Civilinė apsauga) pavyzdį⁴⁵. Po Nepriklausomybės kovų organizacijos veikla apmirė, tačiau 1924 m. gruodžio 17 d., po prieš tai nepavykusio sovietinio perversmo, *Kaitseliit* veikla buvo atnaujinta ir suaktyvinta, jos tikslu paskelbta saugoti tautą ir valstybę nuo vidaus bei išorės priešų⁴⁶. 1939 m. *Kaitseliit* priklausė 42 673 kovai parengti vyrai⁴⁷. Greta *Kaitseliit* veikė ir kitos organizacijos: *Naiskodukaitse* (Moterų gynybos lyga), kuriai 1939 m. priklausė 16 600 moterų. 19 800 berniukų (8–17 m.) priklausė *Noored Kotkad* (Jaunieji ereliai), o 20 tūkst. mergaičių – *Kodutütred* (Estijos dukterys) organizacijai⁴⁸.

Palyginus Suomijos ir Lietuvos paramilitarinių organizacijų narių skaičiaus pokyčius (1 lentelė), aiškėja, kad nuo 1920 m. iki 1939 m. *Suojeluskunta* narių skaičius padidėjo tik 26,73 %, o LŠS išaugo kelis kartus. Teigiama, kad pasibaigus Nepriklausomybės karui, organizacijoje jau buvo apie 80–100 tūkst. narių. Seppo Zetterbergo teigimu, *Suojeluskunta* jau 1920 m. priklausė apie 80 tūkst. narių⁴⁹, o 1922 m. Lietuvos kariuomenės išleistame leidinyje teigta, kad Suomijoje „šaulių arti 100 tūkst. žmonių“⁵⁰. 1936 m. *Suojeluskunta* priklausė 101 300 narių⁵¹. Latvių istoriko Edgardo Andersono teigimu, 1938 m. Suomijos pilietinėje gvardijoje – *Suojeluskunta* organizacijoje – buvo 100 tūkst. vyrų ir 72 tūkst. moterų⁵². Remiantis Lietuvos karinės žvalgybos duomenimis, moterų organizacijoje *Lotta Svärd*, kaip ir vyrų organizacijoje, buvo apie 100 tūkst. narių⁵³. Suomijos istoriografijoje nurodoma, kad tais pačiais 1938 m. *Suojeluskunta* priklausė

⁴¹ BUTULIS, I. Op. cit., I. 179, 208, 235.

⁴² PĒTERSONS, A. *Krustugunis. Latviešu karotmāka 1940–1945. 60 gadus no tautas slēptais*. Rīga, 2007, I. 114–115; I. Butulis nurodė, kad 1940 m. sausio 1 d. buvo 31 766 *aizsargiai*: BUTULIS, I. Op. cit., I. 80.

⁴³ Plačiau apie Estijos *Kaitseliit* įkūrimą bei veiklą tarpukariu žr. Urmo Salo straipsnį šiame leidinyje.

⁴⁴ Эстония. Энциклопедический справочник. Ред. А. РАУКАС. Таллинн, 2008, с. 54.

⁴⁵ Kariškos žinios. *Karys*, 1929 02 16, Nr. 6 (506), p. 101.

⁴⁶ Estijos nepriklausomybės 15 metų. *Trimitas*, 1933 03 02, Nr. 9, p. 165.

⁴⁷ Эстония. Энциклопедический справочник..., с. 54.

⁴⁸ KAASIK, P. The Liquidation of the Estonian Defence League in 1940. In *Estonia 1940–1945. Reports of the Estonian International Commission for the Investigation of Crimes against Humanity*. Ed. T. HIIO, M. MARIPUU, I. PAAVLE. Tallinn, 2006, pp. 131–132, 136.

⁴⁹ ZETTERBERG, S. *Suomija po 1917 metų*. Vilnius, 1993, p. 43.

⁵⁰ NOVICKIS. *Kitų valstybių armijos. Nr. 1: Lenkija, Suomija*. Kaunas, 1922, p. 30.

⁵¹ JOWETT, P.; SNODGRASS, B. *Finland at War 1939–45*. Oxford, 2006, pp. 18, 25–27, 29.

⁵² ANDERSONS, E. *Latvijas Bruņotie spēki un to priekšvēsture*. Toronto, 1983, I. 678.

⁵³ Suomijos kariuomenė, 1939 m. rugpjūčio 28 d. LCVA, f. 929, ap. 2, b. 10, apv. I. 14.

111 tūkst. vyrų ir 30 tūkst. berniukų, o *Lotta Svärd* – 85 378 tikrosios narės ir 30 587 rėmėjos⁵⁴.

Apskritai tarpukariu Suomijos *Suojeluskunta* rikiuotės narių skaičius statistiškai kito mažai, nes jau 1920 m. šiai organizacijai priklausė 94 295 nariai, o vėliau, 3-iajame dešimtmetyje, jų skaičius sumažėjo – 1926 m. buvo tik 77 805 vyrai⁵⁵, ir tik nuo XX a. 4-ojo dešimtmečio pradžios pradėjo didėti. Nuo 1930 m. iki 1938 m. organizacijos narių skaičius padidėjo 29,62 % – nuo 86 016 iki 111 493 narių (iš jų 49 276 buvo mobilizuojami atsargos kariai, o 55 440 apsaugoje)⁵⁶. 1939 m. paramilitarinė suomių organizacija vienijo 119 500 vyrų, iš jų 65 tūkst. karo atveju turėjo prisijungti prie reguliariosios armijos ir jai talkinti. Likusieji 55 tūkst. vyrų rikiuotės tarnybai kariuomenėje netiko dėl amžiaus arba dėl einamų civiliniame gyvenime pareigų. Taip pat egzistavo jaunimo organizacija *Suojeluskuntapoika*, kuri, kaip minėta, 1938 m. vienijo apie 30 tūkst. narių. Tuo tarpu moterų organizacijoje *Lotta Svärd* buvo apie 100 tūkst. narių, o 1943 m. – jau 170 tūkst.⁵⁷ Apskritai Žiemos karo išvakarėse Suomijos paramilitarinėms organizacijoms priklausė apie ketvirtadalis milijono žmonių, arba apie 6,6 % šalies gyventojų, ir palyginus su 1939–1940 m. LŠS duomenimis, bendrais skaičiais Suomijos atveju paramilitarinėse organizacijose narių buvo beveik tris kartus daugiau nei LŠS, o procentais beveik dvigubai daugiau Suomijos gyventojų palyginti su Lietuva buvo įtraukti į analizuojamų struktūrų veiklą. Taigi Suomijos, kuri pasipriešino sovietinei okupacijai, paramilitarinės organizacijos apėmė daug platesnę visuomenės dalį.

Iš pateiktos analizės matyti, kad visose minėtose organizacijose narių kaitos dinamika buvo skirtinga. LAO narių skaičius nuo 22 tūkst. vyrų 1931 m. (arba, remiantis kitais duomenimis, 23 962 vyrai apie 1930 m.) padidėjo beveik 1,5 karto – iki 31 tūkst. aizsargių. 1940 m. Lietuvos LŠS nuo 1930 m. iki 1937 m. padidėjo apie 2,8 karto (rikiuotės šaulių skaičius nuo 1934 m. iki 1940 m. padidėjo 69 %), o Latvijos organizacija praktiškai tuo pat metu procentais išaugo dvigubai mažiau, tik apie 25 %. Kita vertus, nuo 1926 m. iki 1930–1931 m. LŠS narių skaičius padidėjo tik 37,5 %, o Latvijos LAO atveju – net 52,6 % (nuo 19 tūkst. iki 29 tūkst.). Tokio didelio paramilitarinės organizacijos rikiuotės narių pagausėjimo nepastebime ir Estijos atveju, per dešimtmetį (1929–1939 m.) *Kaitseliit* organizacijoje rikiuotės narių pagausėjo kiek daugiau nei 1,5 karo. Nuo 1934 m. iki 1939 m. rikiuotės kaitselitų skaičius padidėjo 35,17 %, t. y. procentais dvigubai mažiau nei LŠS per tą patį laikotarpį. Tai, žinoma, galima sieti su tam tikru LŠS veiklos nuosmukiu XX a. 3-iojo dešimtmečio pabaigoje, o narių skaičiaus didėjimą nuo 4-ojo dešimtmečio vidurio – su organizacijos reformomis ir ypač svarbiu *sušaulinimo* ideologijos diegimu. XX a. 4-ojo dešimtmečio

⁵⁴ *Talvisodan historia*. Osat 1, Helsinki, 1977, s. 54, 58; 1938 m. *Suojeluskunta* organizacijai priklausė 111 493 vyrai: The Battles of the Winter War [žiūrėta 2012 09 16]: <<http://www.winterwar.com/forces/FinArmy.htm#civic>>.

⁵⁵ *Suojeluskuntain historia*. Osat 2, Vaasa, 1962, l. 116.

⁵⁶ *Suojeluskuntain historia*. Osat 3, Vaasa, 1964, l. 80, 84.

⁵⁷ JOWETT, P.; SNODGRASS, B. Op. cit., pp. 18, 25–27, 29.

pradžioje suaktyvėjo LŠS veiklos propagavimas iškeliant *sušaulinimo* idėją. Per šaulišką darbą buvo siekiama šauliškumo ir tautos *sušaulinimo*. 1932 m. „Trimitas“ buvo rašoma, kad Sąjungos veiklos tikslas buvo *sušaulinti* tautą, kad visi lietuviai taptų šauliais⁵⁸. 1938 m. Antanas Smetona, kuriam šauliškumo idėjos irgi nebuvo svetimos (iki 1925 m. A. Smetona buvo LŠS Centro valdybos narys⁵⁹), pritarė, kad būtina siekti, jog kuo daugiau lietuvių taptų šauliais, tačiau *sušaulinti* Lietuvą, jo manymu, nereiškę visus priimti į LŠS. *Sušaulinti*, vadinasi, visuomenėje puoselėti šaulišką dvasią, kaip tai numatė LŠS statutas. Šauliais turėjo tapti tik rinktiniai, aukštos moralės ir dorovės asmenys, nes tai įpareigojanti garbė⁶⁰. Garbės šaulys Lietuvos Prezidentas pasisakė, kad „tegu bus Šaulių Sąjunga rinktinių mūsų tautos sūnų ir dukrų sąjunga, kuriai itin rūpi Lietuvos garbė ir galia“⁶¹. Akivaizdu, kad gausinti LŠS, taip siekiant stiprinti karinį šalies pajėgumą, buvo valstybės ir kariuomenės vadovybės siekis, nors piliečių iniciatyvumas bei pasiryžimas irgi svarbus, o kryptingai veikiant XX a. 4-ajame dešimtmetyje buvo pasiekta neblogų rezultatų gausinant šaulių gretas.

Šaulių skaičius sovietinės okupacijos išvakarėse

Istoriografijoje nėra vienos nuomonės, kiek sovietinės okupacijos išvakarėse LŠS buvo narių. 1969 m. JAV leidame „Karyje“ rašyta, kad 1940 m. pradžioje LŠS buvo per 1 tūkst. būrių, organizacijoje buvo 42 tūkst. rikiuotės šaulių, 5 346 rėmėjai, apie 15 tūkst. moterų, iš viso 62 tūkst. narių⁶². S. Raštikis prisiminimuose mini, kad 1939 m. Lietuvoje buvo 55 tūkst. rikiuotės šaulių⁶³. Vytenis Statkus nurodė, kad 1940 m. LŠS buvo 42 tūkst. rikiuotės šaulių, apie 15 tūkst. moterų šaulių ir apie 5 tūkst. šaulių rėmėjų⁶⁴, o Vygantas Vareikis rašo, kad 1940 m. Sąjungoje buvo 58 tūkst. narių, įskaitant šaulius-rėmėjus⁶⁵. Liudas Truska nurodo, kad 1940 m. pradžioje LŠS sudarė 936 būriai, kuriuose buvo 60 270 narių⁶⁶. Sovietams okupavus Lietuvą, NKVD iki 1941 m. vasaros iš įvairių šaltinių buvo suregistravę 57 895 šaulius⁶⁷. Tačiau jei

⁵⁸ VYGANDAS, Vladą Putvinskį minint. *Trimitas*, 1932 03 03, Nr. 10, p. 182.

⁵⁹ JONUŠKA, Lietuvos Šaulių Sąjunga 1924 metais ir tolimesnio darbo perspektyvos. *Mūsų žinynas*, 1925, T. IX, Nr. 25, p. 91.

⁶⁰ MERKELIS, A. Kariniai Šaulių S-gos uždaviniai. Pagal Respublikos Prezidento mintis. *Trimitas*, 1938 06 15, Nr. 24 (913), p. 573.

⁶¹ Lietuvos šauliai. *Karys*, 1938 06 30, Nr. 26 (994), p. 734.

⁶² MINGĖLA, V. 12-tą inžinerijos šaulių būrį prisiminus. *Karys*, 1969 10, Nr. 8 (1455), p. 248.

⁶³ RAŠTIKIS, S. *Ivykiai ir žmonės...*, p. 299.

⁶⁴ STATKUS, V. Op. cit., p. 772.

⁶⁵ VAREIKIS, V. Šaulių sąjunga..., p. 3.

⁶⁶ TRUSKA, L. *Antanas Smetona ir jo laikai*. Vilnius, 1996, p. 281; Lietuviškųjų Organizacijų Tarybai [1939 m.]. *LCVA*, f. 377, ap. 10, b. 416, l. 21.

⁶⁷ *Lietuvos šaulių sąjunga valstybės ir visuomenės tarnyboje...*, p. 160.

žinome, kad 1940 m. pradžioje buvo 48 107 rikiuotės šauliai⁶⁸, galime teigti, kad rėmėjų turėjo būti jau apie 6,1–10 tūkst., o su beveik 10 tūkst. moterų šaulių ir tiek pat mokinių šaulių, be kandidatų, LŠS priklausė apie 78 tūkst. asmenų – rikiuotės šaulių, rėmėjų, moterų ir mokinių. Su kandidatais, kurių buvo daugiau kaip 10 tūkst., būta apie 88 tūkst. žmonių⁶⁹. Atskirose Lietuvos apskrityse šaulių nuošimtis tarp gyventojų skyrėsi: 1940 m. pradžioje santykinai didžiausia gyventojų dalis LŠS priklausė Seinų apskrityje – 4,1 %, Kauno apskrityje – 2,6 % gyventojų, Vilkaviškio apskrityje – 2,5 %, o Marijampolės apskrityje – 2,4 % gyventojų⁷⁰. Preliminariai galima teigti, kad tarpukariu LŠS skirtingu laikotarpiu priklausė apie 154 tūkst. asmenų⁷¹, ir tai žymi tarpukario Lietuvos, kurioje buvo 2–3 mln. gyventojų, visuomenės dalis.

J. Vaičenonis apibendrinamas konstatavo, kad šaulių ir jaunlietuvių sovietinės okupacijos išvakarėse buvo daugiau kaip 100 tūkst.⁷², tačiau dalis asmenų vienu metu priklausė abiem minėtoms ir kitoms tautinėms organizacijoms. Sudėjus visų tautinių organizacijų, kurių veiklą nuo 1933 m. koordinavo tautininkų vadovaujama Tautiškojo darbo talka, gautume 1940 m. LŠS buvus daugiau nei pusantro šimto tūkstančių asmenų⁷³, tačiau dalis jų tuo pat metu priklausė kelioms tautinėms organizacijoms. 1935 m. buvo 35 857 jaunlietuviai, o 1938 m. organizacija turėjo apie 42 tūkst. narių⁷⁴. 1936 m. vasarą iš 31 083 (26 tūkst. vyrų ir 4 483 moterys, arba 14,42 %) šaulių, kurie sudarė 18 LŠS rinkinių⁷⁵, Jaunosios Lietuvos sąjungai⁷⁶ priklausė 3 206 šauliai

⁶⁸ Iš 48 107 šaulių 19 067 buvo I rūšies, 8 902 – II rūšies iki 45 m. atsargos kariai, 16 448 – kariuomenėje netarnavę iki 45 m. vyrai, 3 372 – kariuomenėje tarnavę ir netarnavę daugiau negu 45 m. šauliai. LŠS tuo metu reikėjo dar apie 19 tūkst. šautuvų, 1 tūkst. lengvųjų kulkosvaidžių, 1 mln. šovinių ir 5 tūkst. granatų: Dėl LŠS vado rašto Nr. 1378. 1940 m. LCVA, f. 929, ap. 5, b. 591, apv. l. 43; LŠS vado 1940 m. balandžio mėn. raportas kariuomenės vadui. LCVA, f. 929, ap. 3, b. 1097, l. 29–30.

⁶⁹ Ateityje archyvinų dokumentų analizė gali atskleisti naujų faktų ir patikslinti šiuos skaičiavimus.

⁷⁰ LŠS Tarybos 1940 m. vasario 28 d. protokolas Nr. 3/46. LCVA, f. 561, ap. 2, b. 956, l. 119.

⁷¹ 1936 m. balandžio 22 d. į XX Klaipėdos rinktinę priimtas šaulys Stasys Račkauskas gavo nario liudijimą Nr. 94 276, o į tą pačią XX rinktinę priimtieji 1936 m. antrojoje pusėje liudijimus gavo jau su triženkliais skaičiais, todėl pagal registracijos numerius tiksliai nustatyti, kiek iki 1940 m. liepos mėn. asmenų priklausė LŠS, neįmanoma. 1936 m. sausio 1 d. LŠS priklausė 35 710 asmenų. Taigi skirtumas tarp iki 1936 m. priimtų ir tuo metu LŠS priklaususių asmenų skaičiaus – apie 58 tūkst. XX a. 4-ojo dešimtmečio antrojoje pusėje kasmet apie 2 tūkst. šaulių apleisdavo organizacijos gretas. Tikėtina, kad 1936–1940 m. – apie 8 tūkst. 1940 m. LŠS priklausė apie 48 tūkst. rikių, 6,1–10 tūkst. rėmėjų, 9,5 tūkst. moterų, 10 tūkst. vyrų ir 1,7 tūkst. moterų kandidačių, apie 10 tūkst. mokinių. Suapvalinę gauname apie 88 tūkst. asmenų skaičių. Suma: 88 tūkst. (buvo 1940 m.) + 58 tūkst. (apleido LŠS gertas iki 1936 m.) + 8 tūkst. (apleido LŠS gretas 1936–1940 m.) = 154 tūkst.

⁷² VAIČENONIS, J. Lietuvos šaulių sąjunga..., p. 119.

⁷³ 1940 m. pradžioje Jaunosios Lietuvos sąjunga turėjo apie 1 500 padalinių ir apie 40 tūkst. narių, Lietuvos mokytojų sąjunga – 219 skyrių ir 2 900 narių, lietuvių studentų tautininkų „Neo-Lithuania“ korporacija – 170 narių, Jaunųjų ūkininkų sąjunga – 1 100 ratelių ir 34 200 narių, Skautų sąjunga – 17 900 narių: TRUSKA, L. Op. cit., p. 279–280.

⁷⁴ LTJ „Jaunosios Lietuvos“ S-gos atstovų susirinkimas. *Karys*, 1938 06 16, Nr. 24 (992), p. 694.

⁷⁵ Nepateikiami XX Klaipėdos rinktinės duomenys, o II Utenos-Zarasų duomenys nepilni (rinktinėje buvo 2 656 nariai, iš jų 354 moterys), nenurodoma Sąjungos narių priklausomybė kitoms organizacijoms.

⁷⁶ 1928 m., po metų nuo organizacijos įkūrimo, ją sudarė 122 skyriai su 4 tūkst. narių, 1930 m. 405 skyriuose buvo 22 tūkst. jaunlietuvių, o okupacijos išvakarėse 1 200 skyrių ir per 40 tūkst. narių: *Jaunoji Lietuva*. Klaipėda, 1992, p. 14–17.

1 lentelė. LŠS ir Suomijos paramilitarinių organizacijų narių skaičiaus dinamika 1920–1940 m.

| Metai | Lietuvos šaulių sąjunga | | | | Suomijos paramilitarinės organizacijos | | | | |
|---------|----------------------------|---|---------------|-------------------|--|-------------|------------|---------|---------------------|
| | Rikiuotės šauliai (rikiai) | Nerikiuotės | | Iš viso LŠS narių | Suojeluskunta | Lotta-Svärd | | | Suojeluskuntapoikia |
| | | Iš viso nerikiuotės šaulių ir kandidatų | Iš jų moterys | | | Narių | Kandidačių | Iš viso | |
| 1920 m. | - | - | - | - | 94 295 | - | - | - | - |
| 1921 m. | 5 224 | 3 160 | - | 8 384 | 85 152 | - | - | - | - |
| 1922 m. | 4 628 | 4 070 | - | 8 698 | - | - | - | - | - |
| 1923 m. | 5 786 | 4 761 | - | 10 547 | - | - | - | - | - |
| 1924 m. | 9 757 | 4 490 | - | 14 247 | 79 967 | - | - | - | - |
| 1925 m. | 11 748 | 5 568 | - | 17 316 | - | - | - | - | - |
| 1926 m. | 11 313 | 6 955 | - | 18 268 | 77 805 | - | - | - | - |
| 1927 m. | - | - | - | - | - | - | - | - | - |
| 1928 m. | - | - | - | 18 823 | 79 399 | - | - | - | - |
| 1929 m. | - | - | - | 24 594 | 80 135 | - | - | - | - |
| 1930 m. | - | - | - | 26 074 | 86 016 | 52 244 | 11 550 | 63 794 | 10 000 |
| 1931 m. | 19 023 | 7 377 | 2 973 | 26 400 | 88 672 | 58 828 | 11 667 | 70 495 | - |
| 1932 m. | 19 996 | 7 067 | 3 205 | 27 063 | 89 387 | 62 968 | 11 874 | 74 842 | - |
| 1933 m. | 21 900 | 7 512 | 3 502 | 29 412 | 90 650 | 67 689 | 12 538 | 80 227 | - |
| 1934 m. | 23 664 | 7 813 | 3 731 | 31 477 | 92 584 | 71 977 | 14 045 | 86 022 | 20 024 |
| 1935 m. | 25 103 | 8 638 | 4 411 | 33 741 | 95 955 | 75 501 | 15 037 | 90 538 | 20 974 |
| 1936 m. | 27 160 | 8 550 | 5 006 | 35 710 | 101 336 | 78 215 | 15 773 | 93 988 | 24 487 |
| 1937 m. | 32 717 | 8 920 | 6 006 | 39 385 | 107 008 | 81 793 | 17 681 | 99 474 | 25 985 |
| 1938 m. | 35 108 | 11 883 | 6 910 | 46 991 | 111 493 | 85 378 | 19 645 | 105 023 | 28 520 |
| 1939 m. | 38 170 | 13 274 | 7 348 | 51 428 | 119 500 | - | - | - | - |
| 1940 m. | 48 107 | 40 000* | 9 522 | 88 000 | - | - | - | - | - |

* 1939 m. pabaigoje – 1940 m. pradžioje LŠS buvo 9 522 šaulės ir rėmėjos (be to, 1 654 kandidatės). Rėmėjų gretose turėjo būti apie 6,1–10 tūkst. vyrų (pirmas skaičius nurodomas 1940 m. sausio 1 d. statistinėse LŠS suvestinėse, o antrasis – istoriografijoje; kadangi LŠS gretos nuolatotos augo, tikėtina, kad iki 1940 m. birželio rėmėjų skaičius padidėjo), be to, Sąjungai priklausė apie 10 tūkst. vidurinių mokyklų mokinių. 1940 m. sausio 1 d. LŠS buvo 10 035 šauliai kandidatai. Taigi 1939 m. pabaigoje – 1940 m. pradžioje LŠS priklausė apie 88 tūkst. asmenų – šauliai, rėmėjai, šaulės, rėmėjos, kandidatai ir mokiniai.

(10,31 % visų minėtų 18 rinktinių narių)⁷⁷. 1939 m. pradžioje 4 500 šaulių buvo tautininkai, 3 500 – jaunlietuviai, 1 175 – pavasarininkai, 800 – skautai⁷⁸, taigi per trejus metus šaulių skaičius tautininkų gretose išaugo, jaunlietuvių liko stabilus, o dėl LŠS augimo santykinai ir sumažėjo. Minėtas tautininkams priklaususių šaulių skaičius gana artimas S. Raštikio prisiminimuose įvardytam, anot A. Smetonos, „visai patikimų valdžios rėmėjų“⁷⁹ skaičiui. Tokių patikimų valdžios rėmėjų, Respublikos Prezidento teigimu, LŠS buvo ne daugiau kaip 15–20 %, o Juozo Tūbelio nuomone, LŠS turėjo „būti sumažinta nuo 70–75 tūkstančių iki 5–6 tūkstančių pačių ištikimiausių ir tai beginklių šaulių“⁸⁰. Tai, žinoma, tik buvusio kariuomenės vado pasvarstymai raštu gyvenant išėivijoje, nes LŠS narių skaičiaus augimas nerodo jokių organizacijos mažinimo ženklų.

„Jaunoji Lietuva“ nebuvo sukarinta organizacija kaip LŠS. Jaunlietuvių 1932 m. priimtuose įstatuose sąjungos tikslu buvo įvardyta „tautiška lietuvių kultūra. Kelti ir auklėti jaunuomenės tautinę sąmonę, dorą ir šviesą [...]“. Nors visi kelti uždaviniai buvo nukreipti „Lietuvos nepriklausomybei saugoti“, tačiau praktiškai visi labiau susiję su kultūrine, o ne su karine veikla⁸¹. Žinoma, įtampos, kaip pažymėjo J. Vaičėnionis⁸², tarp šių jaunlietuvių ir šaulių buvo daug. 1934 m. Kretingoje kuriantis jaunlietuvių chorui, šaulių vadovybė agitavo žmones nestoti į chorą, o šauliams jaunlietuviams net davė įsakymą nedalyvauti choro veikloje bei grasino pašalinti iš LŠS. Vadovybė dažnai drausdavo šauliams dalyvauti jaunlietuvių sporto varžybose ir prisidėti prie kultūrinės veiklos⁸³. 1939 m. Tautininkų sąjungos (LTS) vadovybė nurodė, kad tautinės organizacijos (LTS, LŠS, „Jaunoji Lietuva“, Jaunųjų ūkininkų ratelių sąjunga ir Lietuvos mokytojų sąjunga), kurių šefas buvo A. Smetona, bendradarbiautų ir veiktų sutartinai, uždraudė tarpusavio kritiką⁸⁴. Šiuos LTS minėtame aplinkraštyje išdėstytus nurodymus šauliams atkartojė LŠS vadas⁸⁵. Tačiau po metų, 1940 m., Aukštadvario šaulių būrio vadas, būdamas ir jaunlietuvių rajono vadovybės nariu, LŠS vadovybei raportavo, kad balandžio 14 d. Kaune vykusiame jaunlietuvių suvažiavime buvo pasisakoma prieš LŠS ir teigta, kad jaunlietuviai galės veikti tik tada, kai „bus užkirs-

⁷⁷ 1936 m. dar 1 482 šauliai (4,77 %) anksčiau buvo buvę jaunlietuviais. Taigi 15,08 % šaulių anksčiau arba 1936 m. priklausė „Jaunajai Lietuvai“. Kitas įdomus aspektas, kad 2 952 šauliai iš 18 rinktinių 1936 m. priklausė Tautininkų sąjungai, ir tai sudarė 9,5 % tų rinktinių narių: Šaulių rinktinių žinios, apie šaulių priklausymą kitoms organizacijoms santraukos, 1936 m. rugpjūtis. LCVA, f. 561, ap. 2, b. 1331, l. 191–228.

⁷⁸ LŠS rinktinių atstovų 1939 m. kovo 11 d. susirinkimo protokolas. LCVA, f. 561, ap. 2, b. 1337, l. 164.

⁷⁹ RAŠTIKIS, S. *Jvykiai ir žmonės...*, p. 124.

⁸⁰ *Ibid.*, p. 124.

⁸¹ *Lietuvių tautinės jaunuomenės sąjungos „Jaunoji Lietuva“ įstatai*. Kaunas, 1932, p. 1.

⁸² VAIČĖNIONIS, J. *Lietuvos šaulių sąjunga...*, p. 119.

⁸³ Jaunosios Lietuvos sąjungos Centro valdybos 1934 m. balandžio 7 d. raštas Krašto apsaugos ministrui. LCVA, f. 561, ap. 2, b. 899, l. 31.

⁸⁴ LTS Vyriausiosios Valdybos aplinkraštis LTS apskričių ir apylinkių pirmininkams, 1939 m. vasario 15 d. LCVA, f. 561, ap. 2, b. 4477, l. 41.

⁸⁵ LŠS vado 1939 m. vasario 25 d. įsakymas rinktinių vadams. LCVA, f. 561, ap. 2, b. 4477, l. 36.

tas kelias šaulių S-gai dirbti iš vien su pavasarininkais“, reikalauta lygių teisių⁸⁶. Taigi sumuojant visų tautinių patriotinių organizacijų narius, siekiant nustatyti tautiškai ir patriotiškai nusiteikusios organizuotos visuomenės pajėgas, dalis žmonių apskaitomi po du ar net tris kartus.

Statistinė lyginamoji analizė rodo, kad per du dešimtmečius, o ypač XX a. 4-ajame dešimtmetyje po organizacijos reformos ir *sušaulinimo* ideologijos iškėlimo, LŠS išaugo į gana plačius visuomenės sluoksnius apimančią struktūrą, tačiau tiek savo absoliučiu skaičiumi, tiek procentine narių dalimi visuomenėje ji atsiliko nuo Suomijos ir Estijos paramilitarinių organizacijų. Pagal šiuos rodiklius ji, nors ir nedaug, lenkė Latvijos *Aizsargi* organizacijos gausumą. Žinoma, dėl didesnio gyventojų tankumo rikiuotės šaulių skaičius, tekęs tam tikram teritorijos plotui, buvo didžiausias palyginti su kitomis trimis šalimis, o tai karo, ir ypač partizaninio, atveju būtų užtikrinę platų pasipriešinimo mastą su tankiai veikiančiais partizanų būriais, įstengiančiais kvestionuoti okupacinės valdžios įsakymų viršenybę ir vykdymą. Nekyla abejonių, kad LŠS reformos ir *sušaulinimo* ideologijos ankstesnė pradžia būtų davusi analogiškus statistinius šaulių rezultatus, kaip ir Estijoje bei Suomijoje, kur paramilitarinių organizacijų narių skaičius XX a. 4-ajame dešimtmetyje taip ryškiai kaip Lietuvos šaulių nedidėjo. Žinant, kad LŠS narių skaičius paskutiniais veiklos metais padidėdavo maždaug po 10 %, manytina, kad mažiausiai per dešimtmetį Sąjungos narių procentas visuomenėje būtų pasiekęs aukštus Estijos ir Suomijos rodiklius. 1940 m. trijose Baltijos šalyse, kurios bendrai turėjo beveik 600 tūkst. kariškai parengtų vyrų, aktyvų rezervą sudarė 123 tūkst. paramilitarinių organizacijų rikiuotės narių, t. y. šiek tiek daugiau nei 1939 m. vyrų buvo Suomijos *Suojeluskunta* organizacijoje. Visų keturių šalių, Lietuvos, Latvijos, Estijos ir Suomijos, paramilitarinėse organizacijose buvo apie ketvirtis milijono rikiuotės vyrų. 1939–1940 m. visoms keturioms organizacijoms priklausė apie pusė milijono žmonių, arba šiek tiek per penkis nuošimčius visų gyventojų.

Šaulių tautinė, religinė ir socialinė sudėtis 1938–1940 m.

1938 m. sausio 1 d. duomenimis, LŠS vienijo 52 340 asmenų. LŠS statistikos suvestinėse pateikta tautinė, religinė ir socialinė sudėtis apima ne visus minėtus šaulius ir kandidatus, o tik apie 48–49 tūkst. žmonių. Minėtų dokumentų turinys atskleidžia, kad 98,58 % šaulių buvo lietuviai, 94,6 % katalikai. Archyvuose dokumentuose nurodoma, kad 1938 m. LŠS buvo: 293 žydai, 185 rusai, 109 latviai, 35 vokiečiai ir 65 kitų tautybių asmenys. Tarp religinių bendruomenių evangelikų liuteronų buvo kiek daugiau – 1 561, kitų konfesijų atstovų – po kelis šimtus ar vos po kelis asmenis

⁸⁶ V rinktinės 8-ojo Aukštadvario šaulių būrio vado 1940 m. balandžio 16 d. raportas. LCVA, f. 561, ap. 2, b. 4499, l. 70.

(356 evangelikai reformatai, 323 stačiatikiai, 297 judėjai, 56 sentikiai, 5 karaimai ir 24 kitų konfesijų atstovai)⁸⁷. 1939 m. I Kauno rinktinėje kitataučių tebuvo 1,92 % – 6 latviai, 23 rusai, 60 žydų ir kt., o lietuvių 98,08 % (5 864 iš 5 979)⁸⁸. Ir tai rinktinėje, kuri buvo įsikūrusi gana kosmopolitiškoje aplinkoje – tarpukariu gausiai tautinių mažumų gyvenamame Kauno mieste. 1940 m. sausio 1 d. duomenimis, LŠS tik 1,3 % narių buvo ne lietuviai, iš jų dauguma rėmėjai, 96,47 % narių buvo katalikai, o 3,53 % – kitų konfesijų⁸⁹. Vienintelio tarpukariu 1923 m. vykusio gyventojų surašymo duomenimis, lietuviai sudarė apie 84 %, katalikai – beveik 86 % gyventojų. Žinoma, padėtis per 17 metų kiek pakito, ypač tautinė sudėtis 1939 m. atgavus Vilniaus kraštą. Taigi LŠS tautiniu požiūriu buvo homogeniškesnė negu apskritai visa Lietuvos visuomenė.

Socialinę sudėtį galime atskleisti dviem pjūviais: pagal išsilavinimą ir pagal profesinę bei ūkinę veiklą. Pirmasis pjūvis rodo, kad 1937 m. apie 1 500 šaulių turėjo aukštąjį, per 4 500 – aukštesnįjį, apie 7 tūkst. – vidurinį išsilavinimą, neraštingų buvo tik 150 šaulių⁹⁰. 1938 m. 26,07 % asmenų turėjo aukštąjį, aukštesnįjį ir vidurinį išsilavinimą, 48,26 % – pradinį, 25,47 % buvo raštingi ir tik 0,2 % beraščiai⁹¹. 1939 m. LŠS gretose buvo 1 565 nariai, turintys aukštąjį išsilavinimą, 5 550 buvo baigę gimnaziją, o 9 905 – progimnaziją⁹². 1940 m. sausio 1 d. duomenimis, 2,7 % šaulių turėjo aukštąjį išsilavinimą, 9,5 % – aukštesnįjį, 17 % – vidurinį, 47 % – pradinį, o 25 % – mokėjo skaityti ir rašyti⁹³, taigi žinodami šaulių išsilavinimą procentinėmis dalimis, galime apskaičiuoti, kad iš viso LŠS buvo apie 58 tūkst. šaulių⁹⁴, ir šis skaičius koreliuoja su ankščiau minėtu šaulių skaičiumi sovietinės okupacijos išvakarėse.

Informaciniuose leidiniuose teigiama, kad tarp šaulių daugiausia buvo ūkininkų ir darbininkų, LŠS priklausė beveik pusė Lietuvos mokytojų (3 tūkst.)⁹⁵. 1938 m. Krašto apsaugos ministras brg. gen. Stasys Dirmantas džiaugėsi LŠS veiklos plėtra, pažymėdamas, kad per keletą metų į LŠS įstojo keli tūkstančiai valstybės tarnautojų, šauliais tapo apie 2 tūkst. mokytojų, kurių nemaža dalis buvo atsargos karininkai, apskritai siekiama masiškai į veiklą įtraukti atsargos karininkus, ir apibendrina, kad LŠS turėjo „per karinį ir kultūrinį darbą pakelti šaulių eilėse kariškumo, tautiškumo ir patriotišku-

⁸⁷ Šaulių Sąjungos sudėtis 1938 m. sausio 1 d. *LCVA*, f. 561, ap. 2, b. 517, l. 72.

⁸⁸ I Kauno LŠS rinktinės sudėties žinios [be tikslios datos, 1939]. *LCVA*, f. 561, ap. 2, b. 1594, apv. l. 14–15.

⁸⁹ LŠS Tarybos 1940 m. vasario 28 d. protokolas Nr. 3/46. *LCVA*, f. 561, ap. 2, b. 956, l. 119.

⁹⁰ LŠS rinktinių atstovų susirinkimo 1938 m. kovo 12 d. protokolas. *LCVA*, f. 561, ap. 2, b. 1306, l. 118–119.

⁹¹ Šaulių Sąjungos sudėtis 1938 m. sausio 1 d. *LCVA*, f. 561, ap. 2, b. 517, l. 72.

⁹² SALADŽIUS, P. Op. cit., p. 231–232.

⁹³ LŠS Tarybos 1940 m. vasario 28 d. protokolas Nr. 3/46. *LCVA*, f. 561, ap. 2, b. 956, l. 119–119 apv. l.

⁹⁴ Jei 2,7 % lygu 1 565 šauliams, tai 100 % – 57 963, jei 9,5 % – 5 550, tai 100 % – 58 421, o 17 % – 9 905, tai 100 % – 58 265 šauliai.

⁹⁵ 1939–1940 m. Lietuvoje buvo 6 944 pradinį mokyklų mokytojai, aukštesniųjų mokyklų 1 300 mokytojų: *Nepriklausomai Lietuvai*. Red. P. PETRUŠAITIS. Čikaga, 1965, p. 52, 56; *Lietuvių enciklopedija*. T. XV. Vilnius, 1991, p. 770–773.

mo dvasią, kad pavojaus metu kiekvienas šaulys būtų geras krašto gynėjas⁹⁶. Pažvelgus į socialinę LŠS struktūrą, galima pastebėti, kad tarnautojų ir mokytojų procentais Sąjungoje buvo santykinai daugiau nei visoje visuomenėje. 1938 m. 27 % šaulių buvo ūkininkai, 21 % – įstaigų tarnautojai, 14 % – žemės ūkio darbininkai, 8 % – amatininkai, o 6 % – mokytojai⁹⁷.

1939 m. sausio 1 d. duomenimis, apie 35 % šaulių buvo inteligentijos atstovai – mokslininkai, mokytojai, advokatai, inžinieriai, medicinos darbuotojai, agronomai, kunigai, tarnautojai. LŠS priklausė net 52 profesoriai, 2 829 mokytojai, 14 341 tarnautojas, iš jų 11 103 valstybės, kiti savivaldybių ir privačių įstaigų tarnautojai. Ūkininkai ir žemės ūkio darbininkai sudarė tik 41,57 % šaulių⁹⁸. Tais pačiais metais bene gausiausioje I Kauno rinktinėje narių išsilavinimo lygio vidurkis buvo kur kas aukštesnis – 26,81 % turėjo aukštąjį ir aukštesnįjį išsilavinimą, rinktinei priklausė 37 profesoriai, 13 inžinierių, 28 agronomai, 196 mokytojai, 13 kunigų, 1 997 valstybės tarnautojai ir t. t.⁹⁹

Paskutiniaisiais nepriklausomybės metais, 1940 m., ūkininkai sudarė 27 % šaulių, valstybės įstaigų tarnautojai – 19,4 %, žemės ūkio darbininkai – 13,18 %, amatininkai – 8 %, pramonės darbininkai – 5,4 %, o mokytojai ir mokiniai – po 4,9 % organizacijos narių¹⁰⁰. Taigi *sušaulinimo* darbas vyko sėkmingai, ir LŠS gretos sparčiai gausėjo. Be to, būtina pažymėti, kad socialinė, konfesinė ir tautinė LŠS struktūra neatitiko Lietuvos visuomenės sanklodos. Žemės ūkio srityje tarpukariu buvo užimta apie 78,9 % Lietuvos gyventojų, o LŠS – tik 40,18 %, tuo tarpu valstybiniame ir visuomeniniame sektoriuje dirbo 3,2 %¹⁰¹, nors tarnautojai ir mokytojai sudarė net 24,3 % šaulių. Taigi LŠS buvo ne valstietiška struktūra, vienijusi žemdirbius, bet organizacija, kuriai priklausė Lietuvos tarpukario visuomenės elitas (4 ir 5 diagramos). Sovietinės okupacijos išvakarėse 28,26 % vyresniojo mokslo personalo, profesorių ir 28,21 % visų Lietuvos mokytojų buvo šauliai, LŠS priklausė ir gausus sveikatos apsaugos sistemos darbuotojų būrys – 11,34 % visų gydytojų, 15,7 % vaistinininkų ir 77,95 % felčerių, nors čia svarbu paminėti, kad nemaža dalis gydytojų ir vaistinininkų Lietuvoje tarpukariu buvo ne lietuviai, o LŠS buvo išskirtinai lietuviška (sudėtimi ir ideologija) organizacija.

Analogiškos Estijos organizacijos *Kaitseliit* socialinė struktūra paskutiniaisiais valstybingumo metais buvo labai panaši. 1935 m. gruodžio 1 d. duomenimis, 40,9 % (14 933) *Kaitseliit* narių buvo ūkininkai ir žemės ūkio samdiniai, 20,1 % (7 336) darbininkai, 12,7 % (4 635) tarnautojai, 6,1 % (2 236) mokiniai, 4,3 % (1 584) verslininkai ir 5,2 %

⁹⁶ KAM 1938 m. vasario raštas Ministrui Pirmininkui. LCVA, f. 923, ap. 1, b. 1082, l. 1.

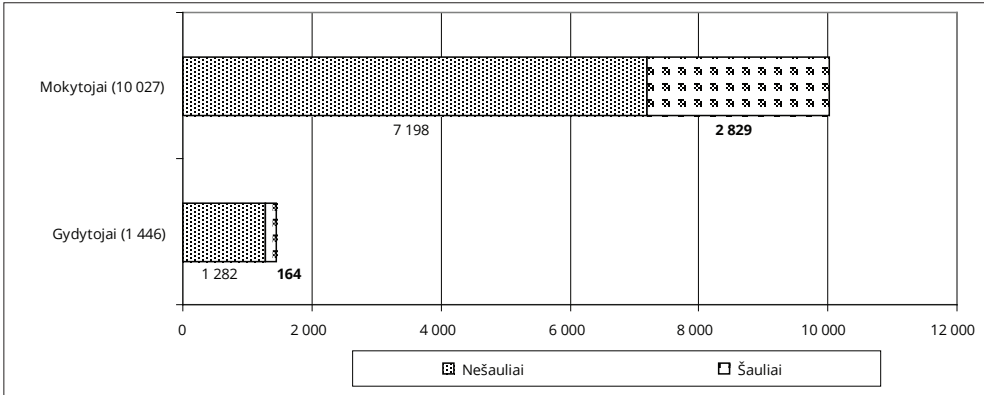
⁹⁷ LŠS rinktinėjų atstovų 1939 m. kovo 11 d. susirinkimo protokolas. LCVA, f. 561, ap. 2, b. 1337, l. 164.

⁹⁸ LŠS metinės žinios apie šaulių tautybę, išsimokslinimą ir užsiėmimą [be datos]. LCVA, f. 561, ap. 2, b. 517, l. 50.

⁹⁹ I Kauno LŠS rinktinės sudėties žinios [be tikslios datos, 1939]. LCVA, f. 561, ap. 2, b. 1594, apv. l. 14–15.

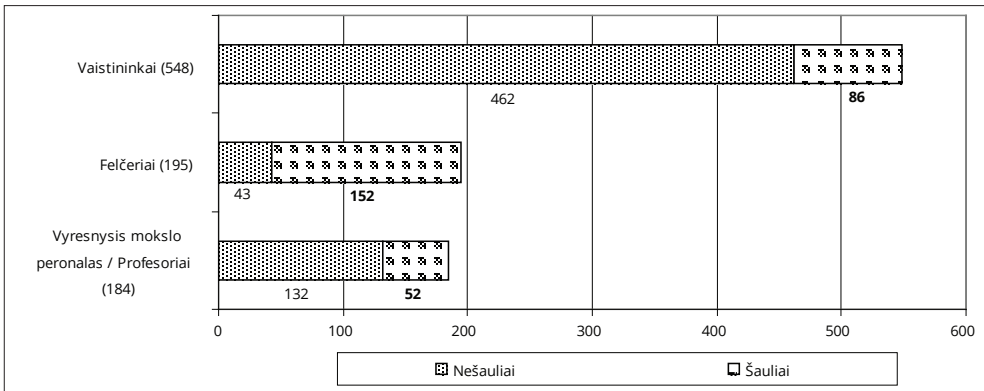
¹⁰⁰ VAREIKIS, V. Šaulių sąjunga..., p. 3; LŠS Tarybos 1940 m. vasario 28 d. protokolas Nr. 3/46. LCVA, f. 561, ap. 2, b. 956, l. 119.

¹⁰¹ *Lietuvos statistikos metraštis 1939 m.* T. XII. Vilnius, 1940, p. [48c].



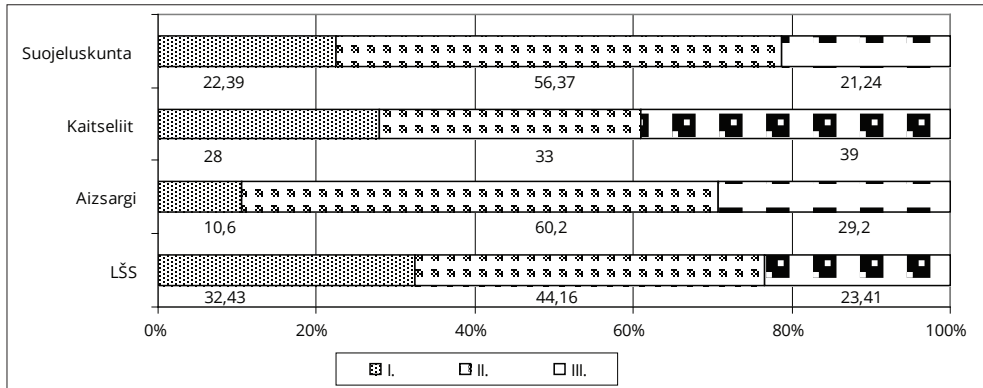
4 diagrama. Šalių mokytojų ir gydytojų dalis tarp visų Lietuvos mokytojų ir gydytojų sovietinės okupacijos išvakarėse

93



5 diagrama. Šalių vaistininkų, felčerių ir vyresniųjų mokslo darbuotojų, profesorių dalis tarp visų Lietuvos vaistininkų, felčerių ir vyresniųjų mokslo darbuotojų, profesorių sovietinės okupacijos išvakarėse

Pastaba: 1938 m. LŠS priklausė: profesorių – 20; advokatų – 69; inžinierių – 82; technikų – 171; gydytojų – 149; veterinarų – 40; vaistininkų – 51; felčerių – 92; agronomų – 204; mokytojų – 2 750; kunigų – 165; valstybės tarnautojų – 8 849; savivaldybių tarnautojų – 1 295; privačių įstaigų tarnautojų – 1 443; 1939 m. LŠS priklausė: profesorių – 52; advokatų – 109; inžinierių – 92; technikų – 130; gydytojų – 164; veterinarų – 64; vaistininkų – 86; felčerių – 152; agronomų – 236; mokytojų – 2 829; kunigų – 182; valstybės tarnautojų – 11 103; savivaldybių tarnautojų – 1 420; privačių įstaigų tarnautojų – 1 818.



6 diagrama. Baltijos šalių ir Suomijos paramilitarinių organizacijų narių socialinė struktūra XX a. 4-ajame dešimtmetyje (%)

Diagramos žymėjimų reikšmės: I. – laisvųjų profesijų atstovai, mokytojai ir tarnautojai; II. – žemės ūkiu (Suomijos atveju ir žvejyba) užimti asmenys; III. – prekyba, pramonė, verslas ir kiti.

(1 894) kitų profesijų atstovai¹⁰². Po penkerių metų, 1940 m., ūkininkai sudarė 40 % *Kaitseliit*, valstybės tarnautojai – 17 %, mokiniai ir studentai – 8 %, pasiturintys miestiečiai – 5 % ir t. t.¹⁰³, nors kitais vertinimais, ūkininkų buvo tik 33 %, darbininkų – 23 %, o tarnautojų plačiąja prasme – 28 %, mokinių – 6 %, verslininkai sudarė 4 % narių¹⁰⁴, taigi statistiniai duomenys dar artimesni LŠS socialinei sudėčiai, ir bet koku atveju tarnautojų procentinė dalis organizacijoje didėjo. 1929 m. *Aizsargi* 19 pulkų (53 batalionai, 156 kuopos ir 23 eskadronai, iš viso 547 būriai) buvo 23 962 aizsargiai, organizacijos dešimtmečio proginiame leidinyje teigta, kad 38 % iš jų buvo ūkininkai, 36 % – naujakuriai ir 26 % – bežemiai. Organizacijai taip pat priklausė 5 220 moterų, kurios buvo suskirstytos į 316 padalinių¹⁰⁵. XX a. 4-ajame dešimtmetyje *Aizsargi* organizacijoje ūkininkai sudarė 39,3 % narių, naujakuriai – 20,9 %, darbininkai – 20,6 %, amatininkai – 8,3 %, laisvųjų profesijų atstovai – 10,6 %, taigi dominavo žemdirbiai ir darbininkai¹⁰⁶, procentais jų buvo beveik dvigubai daugiau nei LŠS. 1933 m. iš 90 650 *Suojeluskunta* narių 51,62 % buvo ūkininkai ir žvejai, 2,88 % – įmonių ir parduotuvių savininkai, 1,3 % – amatininkai, 1,48 % – laisvųjų profesijų atstovai (gydytojai,

¹⁰² Kaitseliidu 1934/35. a. tegevuse aruanne 1. aprillist 1934. a. kuni 30. novembrini 1935. *Kaitse Kodu*, 1936, Nr. 15, l. 528–529.

¹⁰³ *Šaulių kalendorius 1939 metams*. Kaunas, 1938, p. 135.

¹⁰⁴ KAASIK, P. Op. cit., p. 132.

¹⁰⁵ BĖRZIŅŠ, A. Op. cit., l. 11, 13.

¹⁰⁶ *Šaulių kalendorius 1939 metams*. Kaunas, 1938, p. 129.

menininkai ir t. t.), 14,99 % – valstybės darbuotojai ir tarnautojai, 5,91 % – privataus sektoriaus tarnautojai, 4,75 % – žemės ūkio darbininkai, 4,92 % – pramonės darbininkai, 4,6 % – kiti darbininkai, 6,62 % – studentai ir 0,92 % – kitų profesijų atstovai¹⁰⁷. Taigi žemdirbiai ir žvejai bei samdiniai sudarė absoliučią organizacijos narių daugumą, o valstybinio sektoriaus darbuotojų buvo dešimčia procentinių punktų mažiau nei LŠS 1940 metais. Lietuvos atveju minėti faktai atitinka *sušaulinimo* ideologiją į LŠS kuo gausiau įtraukti lietuvius, priklausiusius elitinei to meto visuomenės daliai, o ne apskritai plėsti organizacijos narių skaičių. Panašios tendencijos (6 diagrama) paramilitarinės organizacijos narių socialinėje struktūroje matyti ir Estijos atveju (mažiausias žemės ūkyje užimtų asmenų skaičius, tačiau aukščiausias koreliacijos koeficientas tarp Lietuvos ir Suomijos paramilitarinių organizacijų socialinės struktūros – $r = 91$; Lietuvos ir Latvijos organizacijų atveju $r = 0,68$, o Lietuvos ir Estijos $r = -0,48$).

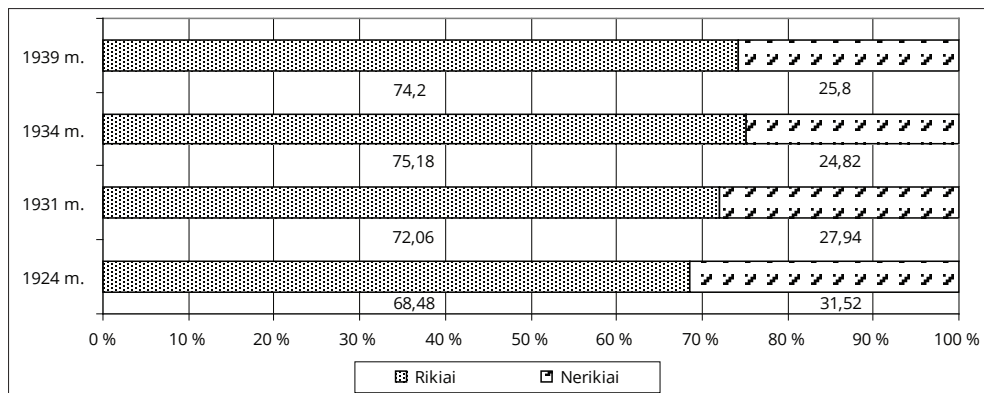
Šauliai rikiiai, rėmėjai, moterys, kandidatai ir vaikai

Paramilitarinis LŠS pobūdis lėmė, kad svarbus organizacijos veiklos aspektas buvo karinis rengimas, o patys šauliai buvo skirstomi į tinkamus elgtis su ginklu ir tuos, kurie užsiėmė kultūrine, sportine ir kita veikla, bet karinio pavojaus atveju neturėjo būti mobilizuoti arba aktyviai dalyvauti kariniuose veiksmuose. Rikiuotės šaulių skaičius LŠS augo šiek tiek sparčiau nei bendras Sąjungos narių skaičius (pvz., nuo 1921 m. iki 1939 m. rikių padaugėjo 7,3 karto, o iš viso LŠS narių skaičius – 6,13 karto). Visą tarpukarį rikiiai sudarė apie 2/3–3/4 organizacijos narių (7 diagrama). Dalis rikiuotės šaulių mobilizacijos ir karo atveju turėjo būti mobilizuojami į reguliariosios kariuomenės dalinius, o kiti – likti rinktinėse ir vykdyti jiems pavestus apsaugos ir partizaninio pasipriešinimo uždavinius. Rikiuotės šauliai-atsargos kariai, priklausydami LŠS, palaikė savo karinio parengimo lygį ir mobilizacijos atveju į karinius dalinius galėjo atvykti uniformuoti bei puikiai pasirengę karinėms operacijoms. Pirmiausia turėjo būti mobilizuojami I rūšies atsargos kariai, kurių skaičius XX a. 4-ajame dešimtmetyje LŠS buvo gana stabilus, viršijantis trečdajį bendro rikiuotės šaulių skaičius: 1934 m. – 37,56 % (10 697 iš 28 478 rikių), 1938 m. – 45 % (15 798 iš 35 108), o 1940 m. – 39,63 % (19 067 iš 48 107)¹⁰⁸.

Dalis rikiuotės šaulių buvo atsargos karininkai, kurie karo atveju neišvengiamai būtų pašaukti į kariuomenę, tačiau taikos metu jų priklausymas LŠS buvo labai svarbus dėl keleto priežasčių: 1) LŠS buvo karinį išsilavinimą turėjusių narių, kurie galėjo ge-

¹⁰⁷ *Suojeluskuntain historia*. Osat 3, Vaasa, 1964, I. 80, 260–261.

¹⁰⁸ ЙОКУБАУСКАС, В. Концепция партизанской войны..., с. 48; LŠS sudėties žinios, 1938 m. LCVA, f. 561, ap. 2, b. 1331, I. 5–6.



7 diagrama. Rikiuotės ir nerikiuotės narių LŠS santykis (%) 1924–1939 m.

riau vykdyti šaulių karinį parengimą; 2) atsargos karininkai, būdami LŠS ir neretai vadovaudami šaulių būriams, palaikydavo savo, kaip karininkų, įgūdžius vadovauti kariuomenės padaliniai ir t. t. XX a. 4-ajame dešimtmetyje sparčiai augo karininkų skaičius LŠS – per 10 metų 4,4 karto, nuo 349 karininkų šaulių 1931 m. iki 1 550 karininkų šaulių 1940 m.¹⁰⁹, o rikiuotės šaulių skaičius per tą patį laikotarpį padidėjo tik 2,5 karto, taigi karininkų skaičius augo daug sparčiau. Žinoma, kariuomenė ir LŠS siekė bei aktyviai skatino, kad kuo daugiau atsargos karininkų įsitrauktų į LŠS veiklą. Žinant, kad 1940 m. Lietuvoje buvo 3 569 atsargos karininkai¹¹⁰, o taikos metu kariuomenėje – dar apie 1 800 karininkų¹¹¹, galima teigti, kad okupacijos išvakarėse apie 2/5 atsargos karininkų, arba beveik trečdalis visų Lietuvoje buvusių karininkų, buvo šauliai. 1936 m. LŠS iš 805 būrių vadų 249 buvo karininkai, 24 viršilos, 226 puskarininkiai, 40 grandinių, 81 eilinis ir 185 netarnavę kariuomenėje¹¹². 1940 m. balandžio mėn. LŠS rinktinėse buvo 872 padalinių vadai, iš jų 404 karininkai (16 kapitono, 99 leitenantai, 285 jaunesnieji leitenantai), 17 viršilų ir 175 puskarininkiai¹¹³. Taigi 1936–1940 m. padalinių, kuriems vadovavo karininkai, skaičius padidėjo nuo 30,93 % iki 46,33 %. Vienu ir kitu atveju atitinkamai 25,8 % ir 26,06 % visų tais metais

¹⁰⁹ Karininkų LŠS atskirais metais buvo: 1932 m. – 473; 1933 m. – 652; 1934 m. – 774; 1935 m. – 843; 1936 m. – 965; 1937 m. – 1 101; 1938 m. – 1 298; 1939 m. – 1 536: LŠS karinio parengimo statistinės žinios 1926–1940 m. LCVA, f. 561, ap. 2, b. 517, l. 8, 135, 151, 163, 175.

¹¹⁰ Vyriausiojo štabo viršininko 1926 m. liepos 27 d. raportas krašto apsaugos ministrui. LCVA, f. 929, ap. 3, b. 536, l. 5, 13; VAIČENONIS, J. Lietuvos kariuomenės vyriausiojo štabo viršininko plk. K. Škirpos Lietuvos kariuomenės vystymo planas. *Karo archyvas*, 2007, T. XXII, p. 393, 399, 411–418; Karininkų sudėtis žinios. 1940 m. rugpjūtis. LCVA, f. 929, ap. 5, b. 646, l. 24.

¹¹¹ SURGAILIS, G. *Lietuvos kariuomenė 1918–1998 m.* Vilnius, 1998, p. 28.

¹¹² Šaulių būrių vadų sudėtis, 1936 m. balandžio 22 d. LCVA, f. 929, ap. 3, b. 892, l. 15.

¹¹³ LŠS vado 1940 m. balandžio mėn. raportas kariuomenės vadui. LCVA, f. 929, ap. 3, b. 1097, l. 29–30.

LŠS priklausiusių karininkų buvo Sąjungos padalinių vadai. Iš viso šaulių padalinių, kuriems vadovavo atsargos karininkai, viršilos arba puskarininkiai, skaičius padidėjo nuo 61,98 % iki 68,35 %. Šie faktai atskleidžia karinį parengimą ir karinio vadovavimo patirtį Lietuvos kariuomenėje įgijusių asmenų svarbą bei įtaką LŠS veikloje, o ypač vykdant karinį šaulių parengimą šalies gynybai. Tai taip pat byloja ir apie aukštą LŠS integracijos lygį į valstybės gynybos sistemą per bendrą – kariuomenės parengtą ir atsargoje buvusį – šauliams vadovavusį personalą.

1935 m. reformavus LŠS, pradėta stiprinti moterų šaulių veiklą, spaudoje plačiai diskutuota apie moterų vaidmenį ateities kare. 1933 m. liepą buvo beveik 200 moterų šaulių skyrių ir 2 480 narių juose, po dvejų metų, 1935 m. rugsėjį, – 234 šaulių moterų skyriai, 8 moterų šaulių būriai, kuriuose buvo 4 459 šaulės¹¹⁴. 1939 m. kovą moterų šaulių vadė Sofija Marcinkevičienė-Putvytė metiniame pranešime pažymėjo, kad LŠS moterų su kandidatėmis buvo apie 8 500, o per 1938 m. įstojo apie 2 800 šaulių, įsteigta 111 naujų būrių. Daugiausia moterų buvo Kauno ir Klaipėdos rinktinėse, mažiausiai – Zarasų¹¹⁵. Tikėtina, kad tai lėmė kelios priežastys: pirmiausia – gyventojų skaičius, Kauno atveju – inteligentijos susitelkimas Laikinojoje sostinėje, valdininkų ir mokytojų gausa Kaune. Be to, šaulės pasižymėjo labiau kultūrine nei karine veikla, o didžiausiuose miestuose, suprantama, ir žmonių potencialas, ir jų poreikis kultūrinei veiklai buvo didesni. Klaipėdos atveju galima būtų išskirti ir dvi papildomas aplinkyles: labiau vokiškame mieste lietuviškos kultūros puoselėtojai nemaža dalimi būrėsi aplink LŠS, o centrinė Kauno valdžia įvairiomis administracinėmis priemonėmis stengėsi didinti šaulių skaičių, ragindama į Sąjungą stoti valstybės tarnautojus, Lietuvos akcinių bendrovių darbuotojus. 1940 m. LŠS buvo 9 522 moterys šaulės (iš jų 396 rėmėjos) ir 1 654 kandidatės. Buvo siekiama, kad kiekviena šaulė baigtų kursus ir įgytų karo atveju reikalingų įgūdžių. 108 šaulės buvo baigusios (arba praktiškai pasiruošusios) Samariečių kursus, 1 482 – sanitarijos, 700 – priešcheminės apsaugos, 179 – degazavimo, 6 – ugniagesių, 635 – ūkio tiekimo, 724 – sporto, 531 – telefonisčių, 368 – mašinarštinių¹¹⁶. Moterys šaulės turėjo baigti nors vienerius iš šių mokymų: sanitarijos, priešlėktuvinės apsaugos, degazavimo, tiekimo ir dezinfekavimo ar ugniagesybos. Ypač akcentuotas sanitarinis šaulių pasirėngimas ir priešlėktuvinė gynyba¹¹⁷. Todėl šaulės buvo rengiamos karo atveju organizuoti tiekimą kovojančioms karinėms pajėgoms, šiuo tikslu buvo organizuojamos mokymų stovyklos, kur moterys susipažindavo su kariuomenės organizacija, tiekimu, lauko virtuvėmis ir jų aptarnavimu, stovyklų įrengimo ir administravimo tvarka. Vyko pratybos lauko virtuvėse

¹¹⁴ Šaulių moterų darbo apžvalga nuo 1933 m. liepos 4 d. iki 1935 m. rugsėjo 15 d. LCVA, f. 561, ap. 2, b. 1056, l. 59.

¹¹⁵ LŠS moterų šaulių rinktinių atstovių 1939 m. kovo 11 d. susirinkimo protokolas. LCVA, f. 561, ap. 2, b. 1339, l. 122.

¹¹⁶ Visų moterų LŠS rinktinių žinios apie nares ir veiklą, 1940 m. kovo 15 d. LCVA, f. 561, ap. 2, b. 1345, l. 1–2; LŠS moterų sudėties žinios 1939 m. LCVA, f. 561, ap. 2, b. 1345, l. 3–4.

¹¹⁷ Moterų šaulių vadės 1939 m. rugsėjo 19 d. aplinkraštis. LCVA, f. 561, ap. 2, b. 4456, l. 34.

gaminti kareivišką maistą, sudaryti valgiaraščius ir paskirstyti davinius atsižvelgiant į kaštus ir maistinę vertę¹¹⁸.

Latvijos, Estijos ir Suomijos paramilitarinių organizacijų atveju veikė ir vaikus bei pauglius vienijusios sukarintos organizacijos, Lietuvoje mokinių šaulių būriai ir kuopos mokyklose egzistavo iki 1930 m. rugsėjo 1 d., kai Švietimo ministerija uždraudė tokią veiklą¹¹⁹. Tuokart buvo uždrausta visų organizacijų, išskyrus skautus, veikla vidurinėse mokyklose, todėl teko likviduoti keliasdešimt šaulių mokinių būrių. *Trimite* sprendimas buvo teisinamas teigiant, kad dalyvavimas įvairių ideologizuotų organizacijų veikloje jaunos žmonės gali „paversti“ neapykantos kupiniais fanatikais, kita vertus, atkreiptas dėmesys į tai, kad dėl LŠS prestižiškumo visuomenėje mokiniai šauliai galėjo augti su nepageidautinu išskirtinumo jausmu. Akcentuojant svarbą siekti mokslo aukštumų, buvo pažymima, kad subrendę asmenys ras vietą šaulių gretose¹²⁰. Tačiau akivaizdu, kad ne visi šauliai pritarė minėtai oficiozinei nuomonei. Tų pačių 1930 m. pradžioje *Trimite* buvo publikuotas šaulės E. Klupšienės šaulių moterų suvažiavime (1930 m. sausio 5 d.) skaitytas pranešimas, kuriame teigta, kad „mokykla turėtų duoti gerus lietuvius: tegul jie būtų ir kiek nepamokyti, bet tikri lietuviai“. Ir piktintasi, jog būta mokytojų, kurie „priešinasi net šauliškai idėjai ir drįsta pasisakyti, kad šauliškumas – žmogžudžių ruošą“¹²¹. Tačiau visgi šaulių mokinių veikla beveik dešimtmetį mokyklose buvo nutraukta, paliekant tik skautus. 1938 m. kovo 24 d. LŠS taryba nutarė prašyti Švietimo ministerijos leisti vidurinėse mokyklose vėl organizuoti šaulių būrius. Be to, siekti, kad ir kitose organizacijose vyktų jaunimo sušaulinimas¹²². Buvo atkreiptas dėmesys, kad LŠS savo gretose stokojo jaunimo, kurio karinis rengimas buvo vienas iš Sąjungos uždavinių. Todėl LŠS vadas nurodė į organizaciją masiškai pritraukti 16–18 metų jaunuolių, atleidžiant juos nuo nario mokesčio, o auklėtojais-vadais paskirti inteligentus, kariškai pasirengusius mokytojus¹²³. 1939 m. birželio 3 d. Švietimo ministerija draudimą atšaukė, ir mokiniai, ne jaunesni kaip 16 metų, galėjo stoti į šaulių būrius mokyklose¹²⁴. Šaulių būrius, atskirai berniukų ir mergaičių, buvo leista steigti visose vidurinėse ir specialiosiose mokyklose¹²⁵. Šauliais galėjo būti tik pažangūs mokiniai, nes „gavęs daugiau kaip vieną dvejetuką, nustoja tam tikrų teisių“¹²⁶. Žinoma, kildavo kuriozų, kai vos ne visa būrio vadovybė gaudavo mažiausiai po vieną dvejetą – taip 1940 m. pradžioje nutiko Šakių gimnazijoje, kai 14 mokinių šaulių gavo dvejetus, tarp jų būrio vado padėjėjas, būrio

¹¹⁸ Moterų šaulių tiekimo-ūkio stovyklos-kursų mokyimo planas, 1940 m. LCVA, f. 561, ap. 2, b. 1359, l. 1–6.

¹¹⁹ MATUSAS, J. Op. cit., p. 202.

¹²⁰ Dėl paskutinio švietimo ministerio aplinkraščio. *Trimitas*, 1930 09 18, Nr. 38, p. 781–782.

¹²¹ KLUPŠIENĖ, [E.] Šaulė – motina. *Trimitas*, 1930 03 13, Nr. 11, p. 211.

¹²² LŠS vado 1938 m. balandžio 23 d. raportas kariuomenės vadui. LCVA, f. 561, ap. 2, b. 4491, l. 310.

¹²³ LŠS vado 1939 m. balandžio 12 d. įsakymas rinktinių vadams. LCVA, f. 561, ap. 2, b. 4477, l. 43.

¹²⁴ MATUSAS, J. Op. cit., p. 202.

¹²⁵ Mokyklose leidžiama veikti šauliams. *Trimitas*, 1939 06 15, Nr. 24, p. 569.

¹²⁶ Šakių rinktinės vado 1940 m. kovo 16 d. raportas LŠS vadui. LCVA, f. 561, ap. 2, b. 1331, l. 115.

tarybos ir kontrolės komisijos nariai, skyrių vadai¹²⁷. Leidimą formuoti mokinių šaulių būrius LŠS vadė plk. Pranas Saladžius apibūdino taip: „Reikšmingas įvykis sąjungos gyvenime [...]. Pernai beveik visose vidurinėse mokyklose įsisteigė šaulių moksleivių būriai ir jau parodė gyvą savo veikimą. Tenka džiaugtis, kad tuo būdu sustiprintas mokyklinės jaunuomenės karinis paruošimas.“¹²⁸ Šaulių mokinių būrių veikla turėjo būti panaši kaip ir kitų būrių, tik siauresnė bei lokali, t. y. neperžengiant mokyklos, kurioje būrys veikė, ribų¹²⁹. 1940 m. kovo 17 d. LŠS štabe vyko šaulių mokinių būrių (mergaičių ir berniukų) vadų susirinkimas, kurio metu buvo aptarti organizaciniai, sporto, uniformų ir 1940 m. vasaros karinių stovyklų klausimai¹³⁰, stovyklos turėjo trukti 10 dienų, atskirai berniukams ir mergaitėms¹³¹. Anot A. Liekio, nors autorius ir nenurodo šio fakto šaltinio, 1939 m. į LŠS įstojo apie 10 tūkst. mokinių¹³², kurių į šaulių panaudojimo planus karo atveju įtraukti nebuvo galima¹³³. Tačiau minėtas faktas svariai prisidėjo prie LŠS gretų augimo 1939–1940 m.

Išvados

Tarpukariu galima išskirti tris LŠS narių skaičiaus augimo šuolius, kurie buvo nulemti valstybės politinės ir karinės vadovybės sprendimų kuo daugiau visuomenės įtraukti į paramilitarinės organizacijos veiklą, tuo stiprinant krašto apsaugos pajėgumą. Be to, svarbus buvo ir pačių piliečių apsisprendimas bei pasiryžimas įsitraukti į LŠS veiklą, ypač tais periodais, kai padidėdavo grėsmė Lietuvos valstybingumui.

Per visą tarpukarį šauliais buvo daugiau kaip 150 tūkst. asmenų, o sovietinės okupacijos išvakarėse LŠS struktūrai priklausė apie 88 tūkst. žmonių. Minėti skaičiai buvo didesni nei kaimyninėje Latvijoje, bet mažesni nei Estijoje ir Suomijoje. Santykinai, atsižvelgiant į gyventojų skaičių, daugiausia gyventojų paramilitarinėms organizacijoms priklausė Estijoje ir Suomijoje, o Lietuvoje ir Latvijoje jų dalis buvo panaši: šiek tiek daugiau negu trys nuošimčiai visų gyventojų. Be to, kai kurie šauliai vienu metu priklausė kelioms tautinėms organizacijoms ir buvo ne tik šauliai, bet ir jaunlietuviai, skautai, pavasarininkai, tautininkai. Todėl apibendrintas organizuotos visuomenės apskaičiavimas, sudedant visų tautinių organizacijų narius, neįvertinus, kiek asmenų priklausė vienu metu kelioms organizacijoms, duoda netikslų ir per didelį asmenų skaičių.

¹²⁷ Ibid.

¹²⁸ SALADŽIUS, P. Op. cit., p. 231.

¹²⁹ VAINYS, K. Šauliams moksleiviams darbą pradėjus. *Trimitas*, 1939 10 13, Nr. 41 (982), p. 1005–1006.

¹³⁰ Mokinių šaulių būrių vadų susirinkimas. *Trimitas*, 1940 03 21, Nr. 12 (1005), p. 272.

¹³¹ Šaulių moksleivių dalinių vadų susirinkimas. *Trimitas*, 1940 03 28, Nr. 13 (1006), p. 315.

¹³² LIEKIS, A. Op. cit., p. 243.

¹³³ LŠS štabo 1940 m. gegužės 9 d. įsakymas rinktinių vadams. *LCVA*, f. 561, ap. 2, b. 4499, l. 44.

Tarpukariu LŠS tautinė sudėtis buvo lietuviška, katalikiška ir santykinai labiau to meto visuomenės elitą vienijusi organizacija: gausus būrys mokytojų, gydytojų, kunigų, profesorių, advokatų, inžinierių, vaistininkų ir pagaliau valstybės, savivaldybių bei privačių įmonių tarnautojų buvo šauliai. Tai neatitinka istoriografijoje įsigalėjusios nuostatos, kad LŠS dominavo ūkininkai. Socialinė šaulių struktūra koreliuoja su tautos *sušaulinimo* ideologija, kai siekta į LŠS pritraukti kuo daugiau tautiškai ir patriotiškai nusiteikusių išsilavinusių lietuvių, kurie karo atveju ne tik patys galėtų kovoti, bet turėtų autoritetą bendruomenėse organizuoti plačią visuomenės dalį kovai ir vadovauti pasipriešinimui. Socialine struktūra LŠS buvo panaši į analogiškas paramilitarines Estijos ir Suomijos organizacijas.

Šaulių gretose buvo gausus būrys moterų, šaulių rėmėjų ir mokinių, tačiau didžiausia dalis organizacijos narių buvo rikiuotės šauliai (rikliai). Dalis jų buvo atsargos kariai, kurie mobilizacijos atveju turėjo būti pašaukti į reguliariosios kariuomenės dalinius. Sąjungoje stabiliai didėjo atsargos karininkų skaičius, o tai svarbus veiksnys vykdant šaulių karinį parengimą ir siekiant palaikyti atsargos karininkų kompetencijas.

Straipsnyje naudoti ankstesni tyrimai

- ANDERSONS, Edgars. *Latvijas Bruņotie spēki un to priekšvēsture*. Toronto, 1983.
- BALKELIS, Tomas. Piliečiai kareiviai: paramilitariniai judėjimai Baltijos šalyse po Pirmojo pasaulinio karo. In *Karas taikos metu. Paramilitarizmas po Pirmojo pasaulinio karo 1917–1923 m.* Sud. Robert GERWARTH, John HORNE. Vilnius, 2013.
- BUTULIS, Ilgvars. *Sveiki, Aizsargi!* Rīgā, 2011.
- JEGELEVIČIUS, Sigitas. *Nemunaitis ir jo parapija*. II knyga. Vilnius, 2002.
- JOKUBAUSKAS, Vytautas. The Concept of Guerrilla Warfare in Lithuania in the 1920–1930s. *Baltic Region*, 2012, No. 2 (12), pp. 32–43.
- JOKUBAUSKAS, Vytautas. „Vieni vieni“: šaulių rengimas partizaniniam karui 1924–1940 m. Lietuvoje. *Istorija*, 2012, t. LXXXVI, p. 11–24.
- JOKUBAUSKAS, Vytautas. Žvelgiant į ateitį: partizaninės kovos taktikos sklaida Lietuvoje ir jos įgyvendinimas 1944–1953 m. *Genocidas ir rezistencija*, 2011, Nr. 1 (29), p. 51–68.
- JOWETT, Philip; SNODGRASS, Brent. *Finland at War 1939–45*. Oxford, 2006.
- KAASIK, Peeter. The Liquidation of the Estonian Defence League in 1940. In *Estonia 1940–1945. Reports of the Estonian International Commission for the Investigation of Crimes Against Humanity*. Ed. Thomas HIIO, Meelis MARIPUU, Indrek PAAVLE. Tallinn, 2006, pp. 131–142.
- LIEKIS, Algimantas. Lietuvos Šaulių Sąjungos likvidavimas (1938–1940 m.). In *Lietuvos Šaulių Sąjungos istorija*. Sud. A. LIEKIS. Vilnius, 1992, p. 243–267.
- Lietuvos šaulių sąjunga valstybės ir visuomenės tarnyboje 1919–2004*. Sud. Vilius KAVALIUSKAS, Juozas ŠIRVINSKAS, Sigitas JEGELEVIČIUS. Kaunas, 2005.
- MATUSAS, Jonas. *Šaulių Sąjungos istorija*. Kaunas, 1939.
- PĒTERSONS, Aivars. *Krustugunis. Latviešu karotmāka 1940–1945. 60 gadus no tautas slēptais*. Rīga, 2007.
- ROSENTHAL, Reigo. *Laidoner – vājeht: Johan Laidoner kõrgema operatiivjuhi je strateegia kujundajana Eesti Vabadussõjas*. Tallinn, 2008.
- STATKUS, Vytautas. *Lietuvos ginkluotos pajėgos 1918–1940 m.* Chicago, 1986.
- Suojeluskuntain historia*. Osat 2. Vaasa, 1962.
- Suojeluskuntain historia*. Osat 3. Vaasa, 1964.
- SURGAILIS, Gintautas. *Lietuvos kariuomenė 1918–1998 m.* Vilnius, 1998.

Talvisodan historia. Osat 1. Helsinki, 1977.

TRUSKA, Liudas. *Antanas Smetona ir jo laikai*. Vilnius, 1996.

VAIČENONIS, Jonas. Lietuvos šaulių sąjunga valstybės gynyboje 1935–1940 m. In *Lietuvos šaulių sąjungos istorijos fragmentai. Konferencijos pranešimų medžiaga*. Red. Jonas VAIČENONIS, Stasys DOVYDAITIS. Kaunas, 2002, p. 110–119.

VAREIKIS, Vyngantas. *Lietuvos šaulių sąjungos politinė ir karinė veikla (1919–1923)*. Daktaro disertacija. Kaunas, 1999.

VAREIKIS, Vyngantas. Šaulių sąjunga 1939–1940 metais ir jos likvidacija. *Trimitas*, 1992, Nr. 9, p. 3.

ZETTERBERG, Seppo. *Suomija po 1917 metų*. Vilnius, 1993.

БЛЕЙЕРЕ, Дайна, et al. *История Латвии. XX век*. Рига, 2005.

ЙОКУБАУСКАС, Витаутас. Концепция партизанской войны в Литве в 1920–1930-е годы. *Балтийский регион*, 2012, № 2 (12), с. 43–57.

LITHUANIAN RIFLEMEN IN THE INTERWAR PERIOD: LITHUANIANS, CATHOLICS, THE *ELITE OF SOCIETY*

101

Vytautas Jokubauskas

Summary

The paramilitary Lithuanian Riflemen's Union (LRU) which operated in Lithuania in the interwar period grew significantly over the two decades of its activity: it covered all the country, and throughout the period it had 150,000 members. The organisation was formed in 1919 by uniting guerrilla units scattered all over the country, and it was also joined by intellectuals and public servants from Kaunas. During the struggle for independence, between 0.3% and 1.5% of the populations of individual rural districts took part in the guerrilla movement, and the total number of guerrillas was about 0.75% of the country's inhabitants. Given the fact that Lithuania's population at the time was two million, this percentage accounted for about 15,000 guerrillas. This figure is very close to the number of riflemen who were registered in the first year of the LRU's activity. By 23 December 1919, the LRU had issued 10,422 certificates of membership. By 1 June 1920 it had issued 11,780. By 21 September 1920 it had issued 12,539. By 24 December 1920 it had issued 14,431. And by 28 June 1921 it had issued 17,887. However, in 1921, it had slightly over 8,000 members. Consequently, over the first two years of its activity, about half the members of the LRU left it.

In 1940, on the eve of the Soviet occupation, the ranks of the LRU included 88,000 combatant riflemen, women, supporters, candidates for the Union, and secondary school pupils. The growth in the number of members of the LRU was affected by international events, and by the increasing threats to Lithuania's national security. We can identify three periods when the number of riflemen grew especially fast: 1922 to 1925; 1928 to 1929; and 1937 to 1938. In the first case, the growth was related to the annexation of the Klaipėda region and the fighting with Poland along the demarcation line. In the second case, it was related to the deterioration in the conflict between Lithuania and Poland, and the dispute at the Lea-

gue of Nations. In the third case, the growth of the membership of the LRU was caused by the Polish ultimatum to Lithuania in 1939, and possibly also by Germany's attack on Austria and the general international tension.

Contrary to what is stated in Lithuanian historiography, the LRU was not an organisation in which farmers and agricultural labourers predominated. During the interwar period, it consisted of what was then the national elite: in 1939, its ranks included 52 professors, 109 lawyers, 92 engineers, 130 technicians, 164 doctors, 64 veterinarians, 86 pharmacists, 152 doctor's assistants, 236 agronomists, 2,829 teachers, 182 priests, 11,103 public servants, 1,420 municipal employees, 1,818 employees of private institutions, etc. Members of freelance professions, teachers and employees accounted for 32.43% of riflemen. People employed in agriculture accounted for 44.16%. And 23.41% earned their livings by trading, or working in industry or in business. In 1939, 1,565 had a higher education, 5,550 had attended gymnasiums, and 9,905 had attended progymnasiums. According to the data of 1 January 1940, 2.7% of LRU members had a higher education, 9.5% had a college education, 17% secondary, and 47% primary education; while 25% were only able to read and write. In 1939 and 1940, the vast majority, almost 99%, were Lithuanians, and 94.6% were Catholics. Thus, the LRU was a Lithuanian and Catholic organisation, and had quite a few educated members who were employed in public service.

In the 1930s, the number of officers in the LRU grew rapidly: by 4.4 times in ten years, from 349 combatant riflemen in 1931, to 1,550 in 1940. On the eve of the Soviet occupation, about two fifths of the reserve officers, or almost a third of all the officers in Lithuania, belonged to the LRU. In 1936, out of 805 platoon commanders, 249 were officers, 24 staff sergeants, 226 sergeants, 40 corporals, 81 privates, and 185 had not served in the army before. In April 1940, the national forces boasted 872 unit commanders, including 404 officers (16 captains, 99 lieutenants, and 285 second lieutenants), 17 staff sergeants, and 175 sergeants. Thus, in the period 1936 to 1940, the number of units led by officers increased from 30.93% to 46.33%. In both cases, respectively 25.8% and 26.06% of all officers-members of the LRU were commanders of LRU units. In general, the number of units of riflemen led by reserve officers, staff sergeants or sergeants grew from 61.98% to 68.35%. These facts reveal the significance of individuals with military training, and the experience of military leadership in the Lithuanian army, and their impact on the activities of the LRU, especially in the military training of riflemen for national defence. It also shows the high level of integration of the LRU into the national defence system through the ordinary staff, who, after being trained in the army and having transferred to the reserves, became leaders of the riflemen.

To sum up, during the two interwar decades, the LRU boasted a large membership: it was an organisation for fostering patriotism and the Lithuanian identity, and for military training. During the interwar period, it consisted of the elite of society. The organisation was Lithuanian and Catholic, and its social and ethnic composition corresponded with the social and ethnic composition of Lithuanian society. Therefore, the LRU assembled patriotically minded people who were ready to defend the country in every possible way (military, cultural and propagandist), who were both active themselves and who rallied local communities to be active.