

VOKIETIJOS PAVOJUS IR KARO DVIEM FRONTAIS KATASTROFA (LIETUVOS KARIUOMENĖS 1936–1937 M. OPERACIJŲ PLANAI NR. 1 „V“ IR NR. 2 „V+L“)

Vytautas Jokubauskas, Samanta Zuberniūtė
Klaipėdos universitetas

Akademinę bendruomenę ir karo istorija besidominčią visuomenę norime plačiau supažindinti su tarpukario Lietuvos kariuomenės ginkluotos gynybos planavimo dokumentais¹. 1937 m. buvo patvirtinti trys Lietuvos kariuomenės operacijų planai, vienas iš jų – nr. 3 „L“ (Lenkija)² – jau buvo publikuotas *Acta Historica Universitatis Klaipedensis* serijos 36 tome³. Kiti du planai: nr. 1 „V“ (Vokietija) ir nr. 2 „V+L“ (Vokietija + Lenkija) taip pat reikšmingi Lietuvos karo istorijos tyrimų kontekste. Todėl tęsiame pradėtą karo istorijos šaltinių publikavimą.

Šiame įvadiniame tekste aptarsime du klausimus. Pirmą, priešastis, lėmusias tokių planų sudarymą, ir jų suderinamumą su Latvijos gynybiniais planais, o antra, kai kurių taktinių sprendimų planuose (ir kariuomenės statutuose) aplinkybes.

Dokumentai įdomūs ir vertingi keliais aspektais. Pirmą, iš jų galima nustatyti ir įvertinti, kokie buvo Lietuvos kariuomenės operaciniai sumanymai eventualaus karo su Vokietija atveju ir Vokietija bei Lenkija vienu metu. Planai patvirtinti 1937 m., taigi 1938 m. kovo ir 1939 m. kovo mėn. būtent jais remiantis būtų veikusi Lietuvos kariuomenė, jei Vyriausybė būtų atmetusi Lenkijos ir Vokietijos ultimatumus, o pastarosios pavieniui ar kartu būtų nusprendusios griebtis karinės jėgos. Šie dokumentai atskleidžia Lietuvos kariuomenės požiūrį į karybą XX a. 4-ojo dešimtmečio antroje pusėje, kai Lietuvos kariuomenėje jau buvo gana daug aukštus postus užimančių karininkų, kurie baigė studijas Vakarų Europos (pirmiausia Prancūzijos, Belgijos ir Čekoslovakijos) generalinio štabo akademijose. Apskritai dėl nekintančios geografinės padėties tam tikrais atvejais planai gali būti įdomūs (kaip mokymų ir analizės medžiaga) ir XXI a. kariuomenei.

Lietuvos ir Lenkijos konfrontacija dėl Vilniaus krašto tarpukariu yra plačiai žinoma kaip nuolatinis reiškinys. Kito tik įtampos intensyvumas ir pobūdis. Bet pats konfliktas iki pat 1939 m. rudens nebuvo išspręstas. Tuo tarpu Lietuvos kariuomenės santykiai su Vokietijos karinėmis pajėgomis tarpukariu vystėsi kitaip. Nepriklausomybės

¹ Autoriai dėkoja Mindaugui Sereičikui už pagalbą rengiant šių šaltinių publikaciją.

² Operacijų planas nr. 3 „L“, 1937 m. *Lietuvos centrinis valstybės archyvas* (toliau LCVA), f. 929, ap. 3, b. 995.

³ JOKUBAUSKAS, Vytautas; TAMKVAITIS, Titas. Du karo istorijos šaltiniai iš Lietuvos tarpukariu. In *The Unending War? The Baltic States after 1918 = Nesibaigiantis karas? Baltijos šalys po 1918 metų* (Acta Historica Universitatis Klaipedensis, vol. XXXVI). Ed. by Vytautas JOKUBAUSKAS, Vasilijus SAFRONOVAS. Klaipėda, 2018, p. 221–241.

karo metu, 1919 m. pirmojoje pusėje, Vokietija, gindama savo interesus, rėmė Lietuvos kariuomenę, šios kariai kovojo greta saksų savanorių⁴ ir kitų Vokietijos dalinii. Draugiški santykiai su Reichsveru Lietuvos kariuomenės buvo palaikomi iki pat XX a. 4-ojo dešimtmečio pradžios, ir jie tokie išliko ilgiau nei politiniame lygmenyje⁵. 1927 m. Lietuvos krašto apsaugos ministras Teodoras Daukantas Vokietijai net siūlė sudaryti abiejų šalių karinių vadovybių sutartį karinio konflikto su Lenkija atveju. Tačiau iš Berlyno atėjo neigiamas atsakymas, teigiant, kad pirma reikia pasirašyti politinio ir ekonominio turinio dokumentus⁶. Geriems Lietuvos ir Vokietijos kariuomenių santykiams, kai politiniu lygiu konfliktuota dėl Klaipėdos krašto, įtakos turėjo tai, kad Reichsveras Veimaro Vokietijoje apibūdinamas kaip „valstybė valstybėje“⁷: nenuostabu, kad diplomatinių santykių tarp Lietuvos ir Vokietijos pablogėjimas menkai paveikė draugišką kariuomenių bendradarbiavimą.

190

Istoriografijoje jau yra atskleista, kad santykiai tarp Lietuvos ir Vokietijos įtampos piką pasiekė 1930–1935 m. laikotarpiu. Įtakos tam turėjo konfliktas dėl Klaipėdos ir jo kontekste vykęs Lietuvos politinis ir ekonominis persiorientavimas nuo Vokietijos⁸. Lietuvoje viešojoje komunikacijoje įtampa santykiuose su Vokietija pastebima nuo 1930 m. ir piką pasiekė 1932–1935 m., o 4-ojo dešimtmečio pabaigoje retorika karinėje Lietuvos žiniasklaidoje švelnėja. Tokią išvadą galima daryti remiantis dviejų reikšminių žodžių – vokietininkas⁹ ir hitlerininkas¹⁰ – kiekybine turinio analize kariniuose

⁴ Plačiau žr.: SEMENAVIČIUS, Simonas. Saksų savanorių brigada Lietuvos Nepriklausomybės kovose 1919 metais. *Vytauto Didžiojo karo muziejus 2018 metais. Almanachas*. Kaunas, 2019, p. 7–22.

⁵ Plačiau apie Lietuvos ir Vokietijos kariuomenių bendradarbiavimą 1925–1933 m. žr.: JOKUBAUSKAS, Vytautas. „Mažųjų kariuomenių“ galia ir paramilitarizmas. *Tarpukario Lietuvos atvejis*. Klaipėda, 2014, p. 57–62.

⁶ ŽALYS, Vytautas. Lietuvos diplomatinės tarnybos ir kariuomenės vadovybės sąveika įtvirtinant Lietuvos valstybingumą 1923–1938 metais. In *Lietuvos Nepriklausomybei – 80: straipsnių rinkinys*. Vilnius, 1999, p. 65.

⁷ KOLB, Eberhard. *Die Weimarer Republik*. München, 1993, S. 181.

⁸ Plg. ŽALYS, Vytautas. *Kova dėl identiteto: Kodėl Lietuvai nesisekė Klaipėdoje tarp 1923–1939 m.* Lüneburg, 1993; TAUBER, Joachim. Die Memelfrage im Rahmen der deutsch-litauischen Beziehungen 1919–1939. In *Deutschland und Litauen. Bestandsaufnahmen und Aufgaben der historischen Forschung*. Hrsg. von Norbert ANGERMANN, Joachim TAUBER. Lüneburg, 1995, S. 107–118; TAUBER, Joachim. Das Dritte Reich und Litauen 1933–1940. In *Zwischen Lübeck und Novgorod. Wirtschaft, Politik und Kultur im Ostseeraum vom frühen Mittelalter bis ins 20. Jahrhundert*. Hrsg. von Ortwin PELC, Gertrud PICKHAN. Lüneburg, 1996, S. 477–496; LAURINAVIČIUS, Česlovas; LOPATA, Raimundas. Germany and Lithuania 1917–1939. *Lithuanian Foreign Policy Review*, 2001, vol. 2 (8), pp. 65–73; EIDINTAS, Alfonsas; ŽALYS, Vytautas. *Lithuania in European Politics. The Years of the First Republic*. Vilnius, 2003, pp. 149–154, 158–162; SAFRONOVAS, Vasilijus. Vokietijos politika Klaipėdos krašto klausimu (1919–39). In *Mažosios Lietuvos enciklopedija*. T. IV. Vilnius, 2009, p. 777–785; SAFRONOVAS, Vasilijus. Neumann-Sass-Prozess als Ausdruck fundamentalen Wandels in den Beziehungen zwischen Litauen und Deutschland. *Annaberger Annalen*, 2013, Nr. 21, S. 9–34.

⁹ Reikšminis žodis „vokietinink-“ su neigiama konotacija pavartojamas 1921 m. „Karyje“ rašant apie Klaipėdos kraštą. Visa citata: „Po Napoleono karo valstiečiai Prūsiose buvo paleisti iš baudžiamos. Tuomet buvo pagerintos ir mokyklos, bet per jas pradėta vartyti ir smarkus lietuvių vokietininkas, kuris tęsiasi ir ligi šių dienų. Buvo norėta visai išnaikinti lietuvių kalba, bet prieš tai spyrėsi lietuviai. [...] pasidarbavo keldamas lietuvių tautinę sąmonę daktaras Sauerveinas (Girėnas) [Georg Sauerwein (1831–1904) – aut. past.]. Nors jis buvo tikras vokietis iš Hanoverio, bet labai mylėjo lietuvius ir kovojo dėl jų teisių, nežiūrėdamas vokietininkų šmeižtų ir persekiojimų“: K-AS. Klaipėdos kraštas. *Karys*, 1921, nr. 51–52 (135–136), p. 602.

¹⁰ Pirmas mūsų aptiktas „hitlerinink-“ paminėjimas (šiuose trijuose leidiniuose) aiškiai susijęs su „vokietinink-“: „Šiomis dienomis, prisidengęs apdraudimo agento vardu, Klaipėdoj lankėsi Vokietijos hitlerinink-

leidiniuose „Trimitas“, „Karys“ ir „Kardas“ (ieškant šių reikšminių žodžių, vartoti variantai be galūnių: „vokietinink-“ ir „hitlerinink-“). Trijuose 1920–1940 m. laikotarpio kariniuose periodiniuose leidiniuose paieškos būdu buvo patikrinti 55 532 puslapiai (patikrinti 2 352 numeriai iš 2 463, t. y. 95,49 proc.). Per devynerius metus (1921–1929 m.) mūsų analizuojamuose leidiniuose pavyko aptikti 12 kartų pavartotą žodį „vokietinink-“, o per kitus devynerius metus (1930–1938 m.) – jau 522 kartus. Šio reikšminio žodžio vartojimo pikas – 1932 m. ir 1935 m. Leidinyje „Trimitas“ jis vartojamas dažniausiai, mažiau „Karyje“, o „Karde“ – labai retai: 1925–1940 m. pavyko aptikti 7 kartus. Tai, žinoma, lėmė ir leidinių tikslinių auditorių skirtumai: pirmieji du buvo skirti plačioms skaitytojų masėms, o „Kardas“ – jau gerokai aukštesnio išsilavinimo asmenų (karininkų) profesinis leidinys. Reikšminio žodžio „hitlerinink-“ šiuose trijuose kariniuose periodiniuose Lietuvos leidiniuose iki 1929 m. visai neaptikta, o 1930–1938 m. laikotarpiu fiksuojami 479 kartai. Dažniausiai šis žodis aptinkamas vėlgi „Trimite“ 1932 ir 1934 m., o „Karde“ vos 6 kartus per visą minėtą laikotarpį. Šie duomenys (1 lentelė ir 1 diagrama) patvirtina, kad XX a. 4-uoju dešimtmečiu santykiai tarp Lietuvos ir Vokietijos pablogėjo ir peraugo į konfliktą.

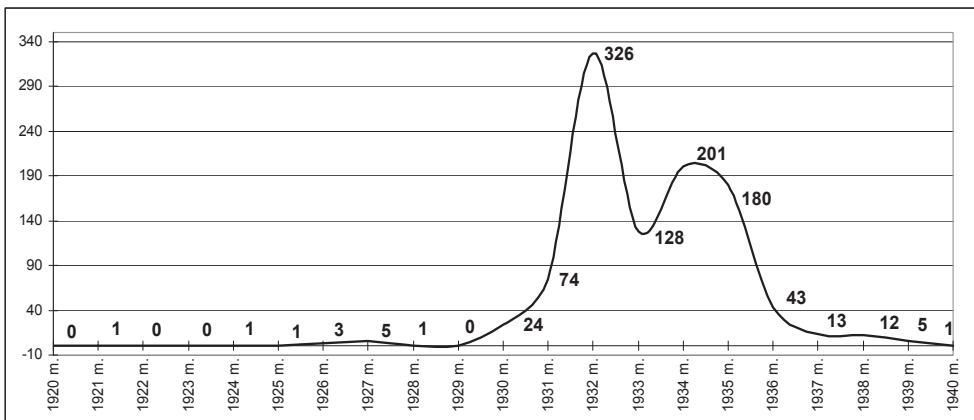
1 lentelė. Reikšminių žodžių „vokietinink-“ ir „hitlerinink-“ vartojimas kariniuose Lietuvos leidiniuose („Trimite“, „Karyje“, „Karde“) 1920–1940 m. (nurodant šių dviejų reikšminių žodžių paplitimą atskirai pagal metus ir leidinius)

	Vokietinink-			Hitlerinink-		
	„Trimitas“	„Karys“	„Kardas“	„Trimitas“	„Karys“	„Kardas“
1920	0	0	-	0	0	-
1921	0	1	-	0	0	-
1922	0	0	-	0	0	-
1923	0	0	-	0	0	-
1924	1	0	-	0	0	-
1925	1	0	0	0	0	0
1926	3	0	0	0	0	0
1927	2	2	1	0	0	0

kų atstovas Prūsų Lietuvoje Walter Gebricke. Jis turėjo slaptų pasikalbėjimų su Klaipėdos vokietininkų vadais Konradu, Gubba ir Dresleriu: Įvairios žinios. Hitlerininko vizitas. *Trimitas*, 1930-11-13, nr. 46, p. 957. Tais pačiais metais „Trimite“ dar du kartus minimas žodis „hitlerinink-“. „Vokietija neturinti kariuomenės ir Versalės sutartimi esanti visai nuginkluota [išskirta tekste – aut. past.], hitlerininkai ir štalhelmistai esą geri paradams, bet ne karui“. J. G. Nusiginklavimas, naujo pasaulinio karo pavojus, Lietuva ir Pabaltė. (Laiškas iš Ženevos). *Trimitas*, 1930-11-20, nr. 48, p. 985; ir „Pastaruoju laiku pradėjo skliti gandai apie Lenkų karą prieš Sov. Rusiją, kuris turėsįs įvykti jau ateinančiais metais. Karo priežastis būsianti tokia. Vokietijoj vis labiau įsigali dešinieji, ypač hitlerininkai, kurie stovi už tai, kad Vokietijai esą reikia susidėti su Rusija ir bendromis jėgomis likviduoti Lenkiją. Lenkai šiandie šito dar nebijo, nes Vokietija nuginkluota ir dėl to nepavojinga“. Gandai apie Lenkų Rusų karą. *Trimitas*, 1930-12-11, nr. 50, p. 1023.

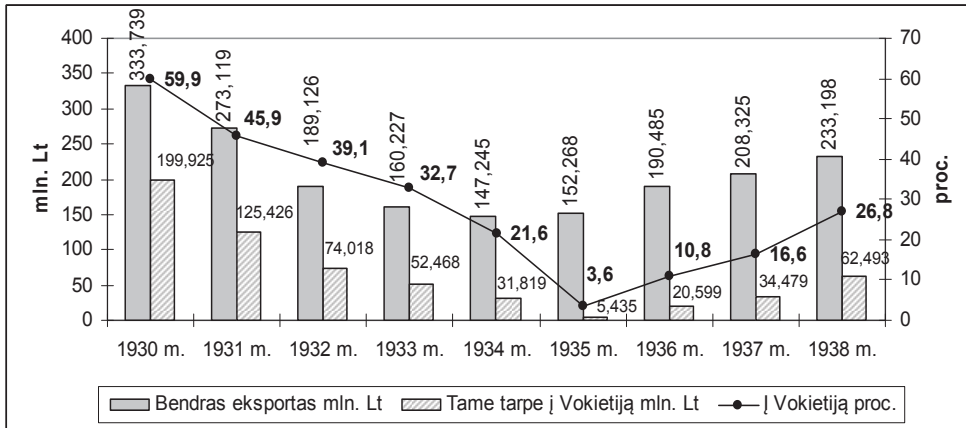
	Vokietinink-			Hitlerinink-		
	„Trimitas“	„Karys“	„Kardas“	„Trimitas“	„Karys“	„Kardas“
1928	1	0	0	0	0	0
1929	0	0	0	0	0	0
1930	15	5	0	4	0	0
1931	22	6	0	42	4	0
1932	147	37	0	76	66	0
1933	13	5	0	44	65	1
1934	57	13	1	86	42	2
1935	91	47	3	19	20	0
1936	27	10	0	1	2	3
1937	9	3	0	1	0	0
1938	11	0	0	0	1	0
1939	3	0	2	0	0	0
1940	1	0	0	0	0	0

Lentelė sudaryta remiantis „Trimito“ bei „Kario“ 1920–1940 m. ir „Kardo“ 1925–1940 m. numerių pdf formatu (<https://www.epaveldas.lt/home>) reikšminių žodžių paieškos būdu.



1 diagrama. Reikšminių žodžių „vokietinink-“ ir „hitlerinink-“ vartojimas kariniuose („Trimitas“, „Karys“, „Kardas“) Lietuvos leidiniuose 1920–1940 m. (nurodyti šių dviejų reikšminių žodžių bendrai vartojimo kartai per metus)

Diagrama sudaryta remiantis „Trimito“ bei „Kario“ 1920–1940 m. ir „Kardo“ 1925–1940 m. numerių pdf formatu (<https://www.epaveldas.lt/home>) reikšminių žodžių paieškos būdu, susumavus duomenis, pateiktus 1 lentelėje.



2 diagrama. Lietuvos valstybės bendras eksportas ir eksportas į Vokietiją 1930–1938 m.

Sudaryta pagal: NORKUS, Zenonas. *Du nepriklausomybės dešimtmečiai. Kapitalizmas, klasės ir demokratija Pirmojoje ir Antrojoje Lietuvos Respublikoje lyginamosios istorinės sociologijos pažiūriu*. Vilnius, 2014; *Lietuvos statistikos metraštis, 1930–1939 m.*; *Statistikos biuletenis, 1930–1939 m.*

Pastaba: 1939–1940 m. prekybos apimčių tikslingai neįtraukėme, nes jos jau paveiktos Klaipėdos krašto netekimo, Vilniaus atgavimo ir prasidėjusio Antrojo pasaulinio karo. Kaip žinoma, ir Lietuvos spaudos retorikos.

Lygiagrečiai vyko ir kitas svarbus procesas – Lietuvos ir Vokietijos „ekonominis karas“, kai Vokietija iš esmės uždarė sienas ir apribojo importą iš Lietuvos (2 diagrama). Istoriografijoje plačiai žinoma istorija apie prievolę Lietuvos valdininkams pirkti žąsis iš ūkininkų, kurių Vokietija į savo rinką nebeįleido ir net nepraleido tranzitu į kitas šalis. 1934 m. Vokietijos pasiuntinys Kaune Erichas Wilhelmas Zechlinas teigė, kad neradus sutarimo politiniu lygmeniu dėl Klaipėdos krašto, Lietuva patirsianti ekonominių nuostolių santykių su Vokietija lygmeniu. Į tai Prezidentas Antanas Smetona replikavo, kad jam susidariusi situacija primena pasakojimą iš Senojo Testamento apie Ezavą, kuris „savo pirmgimystės teises perleidęs Jokūbui už lašienės bliūdą...“¹¹.

Tačiau XX a. 4-ojo dešimtmečio antrojoje pusėje Lietuva švelnino savo poziciją Klaipėdos krašte, o Vokietija pradėjo atšaukti sankcijas. Prekybos apimtys tarp Lietuvos ir Vokietijos vėl išaugo, o iš viešojo diskurso ėmė nykti retorika su negatyvios konotacijos žodeliais „hitlerininkai“ ir „vokietininkai“. Šie pokyčiai atsiskleidžia 1 ir 2 diagramose, taigi galima apibendrinti, kad nuo 1936 m. didėja Lietuvos eksportas į Vokietiją ir karinėje spaudoje mažėja tekstų su žodžiais „vokietinink-“ ir „hitlerinink-“. Bet

¹¹ Pro Memoria. Dėl p. Zechlin audiencijos pas p. Respublikos Prezidentą, 1934 m. sausio 15 d. LCVA, f. 671, ap. 1, b. 21, l. 31–31a.

būtent šiuo metu Lietuvos kariuomenė yra perdislokuojama (naujos karinės įgulos Tauragėje ir Plungėje), perginkluojama¹² ir parengiami nauji kariniai planai galimam karui su Vokietija ir vienu metu su Vokietija ir Lenkija.

Komunikacijos ir ekonominės krizės santykiuose su Vokietija prasidėjo XX a. 4-ojo dešimtmečio pradžioje, o kariuomenė apčiuopiamų rezultatų pasiekė (parengė gynybinius planus) 1936–1937 m. Tai lėmė jau minėta būtinybė pirma perdislokuoti pajėgas, jas perginkluoti arba kai kuriais atvejais tiesiog apginkluoti. 1935 m. kariuomenės štabo direktivoje buvo teigiama, kad „apie atskirą Lietuvos karą su Vokietija ar Lenkija niekas rimtai negalvoja“¹³. Kartu manyta, jog „Lietuva tiek vokiečiams, tiek lenkams yra per menkas objektas, kad dėl jo vertėtų rizikuoti plataus masto karu“¹⁴. Operacijų nr. 2 „V+L“ plane buvo daroma išvada: „esame maža, silpnai ginkluota valstybė. Ginkluota jėga atsilaukti prieš bendrą vokiečių ir lenkų puolimą negalėsime. Toks karas reikštų mums tikrą ir neišvengiamą katastrofą. Mūsų diplomatija privalo su lenkais arba su vokiečiais įgyvendinti gerus santykius ir laiduoti mūsų rytų arba vakarų sienų saugumą“¹⁵. 1937 m. gegužės mėn. raporte krašto apsaugos ministrui plk. Stasiui Dirmantui kariuomenės vadas gen. št. plk. Stasys Raštikis rašė: „Labai sunku prileisti, kad sustiprėjusi Vokietija paliktų jos niekinamai Lietuvai Klaipėdos kraštą. Vokietijos pavojui eliminuoti priemonių nėra. Yra priemonių tik ją nutęsti į tolimesnę ateitį, o tos priemonės yra kiek galima stiprinti savo karinį pajėgumą ir suartėti su valstybėmis ir jų blokais, kurie suinteresuoti Vokietijos pažabojimu.“¹⁶ Agresyvi Vokietijos politika ir Klaipėdos praradimas Lietuvos karinę vadovybę vertė dar labiau susirūpinti nacistinės Vokietijos keliama grėsme. 1939 m. pavasarį Ministras Pirmininkas brg. gen. Jonas Černius pokalbio su Lenkijos karo atašė plk. Leonu Mitkiewicziumi metu net energingai pritarė „prevenciniam karui“ su Vokietija, konstatuodamas, kad „lenkų koridoriaus“ klausimas Lietuvos saugumui itin svarbus, nes Vokietijai geografiškai susijungus su Rytų Prūsija, Lietuvos ir kitų Baltijos šalių padėtis itin pablogėtų ir jos negalėtų priešintis Vokietijos hegemonijai¹⁷.

Kartu buvo svarstoma ir kita galimybė, kad Vokietija ir Lenkija susitars bei pasidalins Rytų Europą į įtakos sferas. 1934 m. Juozas Purickis „Trimite“ rašė: „spėjama, kad lenkai turi su

¹² 1935 m. buvo patvirtintas ir pradėtas įgyvendinti Lietuvos kariuomenės septynerių metų apginklavimo planas, kuriam buvo skirti 175 mln. Lt (numatant kariuomenei papildomai po 25 mln. Lt per metus), o 1938 m. lapkričio 1 d. šis planas buvo pakoreguotas – Karo taryba papildomai skyrė 59,396 mln. Lt: Karo tarybos protokolai, 1938 m. lapkričio 1 d. LCVA, f. 929, ap. 9, b. 163, l. 11–11 ap. I. Taigi bendrai per 7 metus vien kariuomenei modernizuoti (neskaitant jos išlaikymo) skirta 234,396 mln. Lt. Kad būtų lengviau suvokti gynybos finansavimo ir to naštos visuomenei mastą XXI amžiuje, tai sudarė 63,96 proc. viso 1938 m. valstybės biudžeto (366,4875 mln. Lt), arba 20,1 proc. vienerių metų – 1938 m. – nacionalinių pajamų (1165,9 mln. Lt). *Nacionalinės pajamos* – tai kiek siauresnė kategorija nei *bendrasis vidaus produktas* (BVP).

¹³ Lietuvos valstybės finansų mobilizacijos planas karo metui, 1935 m. LCVA, f. 929, ap. 5, b. 663, ap. I. 2.

¹⁴ Operacijų planas nr. 2 „V+L“, 1937 m. sausio 12 d. LCVA, f. 929, ap. 3, b. 994, l. 3.

¹⁵ Ibid., l. 23.

¹⁶ ŽALYS, V. Lietuvos diplomatinės tarnybos..., p. 71.

¹⁷ *Lietuvos ir Lenkijos diplomatiniai santykiai 1938–1940 metais*. Sud. Algimantas KASPARAVIČIUS, Paweł LIBERA. Vilnius, 2013, p. 27, 342–344.

vokiečiais slaptą sutartį, pagal kurią jie pasidalino Europos rytais. Manoma, kad vokiečiai nori pasiimti Pabaltijį ir Rusijos šiaurę bei vakarus, o lenkams palieka Ukrainą¹⁸. Kitoje trumpoje žinutėje, išspausdintoje „Trimitas“, tais pačiais 1934 m., kai įtampa tarp Lietuvos ir Vokietijos buvo pasiekusi apogėjų (Neumanno-Sasso byla), pažymėta: „Vis tebekalba, kad vokiečiai turį su lenkais slaptą sutartį dėl Vakarų Rusijos, Ukrainos ir Pabaltijo pasidalinimo. Ar tokia sutartis yra, – niekas tikrai nežino. Daugelis spėja, kad yra. Vokiečiai su lenkais tikrai laukia japonų [ir] rusų karo. Vokiečiai tuojau pultų Pabaltijį ir Vakarų Rusiją, o lenkai bandytų užimti Lietuvą ir Ukrainą. Gandai apie šitokį susitarimą labai stipriai laikosi, ir nei lenkai, nei vokiečiai labai jų neginčija. Italų spauda sako, esą ji turinti tam aiškius įrodymus. Rusai irgi labai susirūpinę šitais gandais ir nori daryti su prancūzais apsigynimo sutartį.“¹⁹ Tai tik keli pavyzdžiai iš Lietuvos karinių struktūrų viešosios komunikacijos su visuomene apie galimus karo scenarijus ir grėsmes Lietuvai.

Šių svarstymų rezultatu galime laikyti planą nr. 2 „V+L“, kuris kartu buvo ir atsakas į galimą (o 1939 m. patirtis parodė, kad nuspėta teisingai) karą tarp Lenkijos ir Vokietijos, kurio metu Lietuva būtų įtrauka į karą prieš savo valią. Tokiame kare Lietuva nebūtų puolimo objektas, o tik teritorija, reikalinga manevrui, kaip Belgija 1914 m. prasidedant Pirmajam pasauliniam karui. Lietuvos kariuomenės štabe buvo žinomas Lenkijos gen. Julijaus Rómmelio karo veiksmų planas – pulti Vokietijos kairįjį sparną Rytprūsioje per Suvalkiją²⁰. Atsiminimuose S. Raštikis mini nuogąstavimus, ar lenkai nesulaužys Lietuvos neutraliteto, „[...] ar nesugalvos pulti vokiečius per Suvalkiją į Rytprūsius?“²¹ Nebuvo galima garantuoti, kad ir Vokietija (Lenkijai stabilizavus frontą prie didžiųjų upių: Augustavo kanalo–Bebro–Narevo–Vyslos–Sano–Pšemyšlio²²) nepasinaudos galimybe apeiti frontą šiauriniame sparne (ir tai nedavė ramybės Lietuvos karinei vadovybei²³), tuo siekdama išvengti pozicinio karo, panašaus į Pirmąjį pasaulinį. Todėl planas nr. 2 „V+L“ buvo reikalingas tiek baiminantis Lenkijos ir Vokietijos susitarimo pasidalinti Lietuvą, tiek ir puolimo per Lietuvos teritoriją joms kariaujant tarpusavyje.

Kitas pavyzdys: 1938 m. prasidėjusi Lietuvos ir Lenkijos politinė krizė dėl Lenkijos pateikto ultimatumo Lietuvai galėjo baigtis ir Klaipėdos užėmimu. Vokietijos karinės jūrų pajėgos buvo sutelktos prie Bornholmo salos, kad galėtų Klaipėdą pasiekti per keletą valandų. Eventualaus Lenkijos ir Lietuvos karo atveju Vokietija buvo pasiruošusi. Adolfas Hitleris davė įsakymą generaliniam štabui parengti Klaipėdos krašto ir aplinkinių Lietuvos rajonų užėmimo planą. Kovo 18 d. Vokietijos daliniai Rytprūsioje įžengė į puolimui parengtas zonas, o desanto korpusas kreiseriais „Nürnberg“, „Köln“ ir „Leipzig“ pajudėjo Klaipė-

¹⁸ [PURICKIS, Juozas] VYGANDAS. Rytų Locarno. *Trimitas*, 1934-08-02, nr. 31, p. 606.

¹⁹ Vokiečiai visai atsisako Rytų pakto. *Trimitas*, 1934-09-13, nr. 37, p. 733.

²⁰ RAŠTIKIS, Stasys. *Lietuvos likimo kelias*. T. IV. Kaunas, 1996, p. 276–277.

²¹ Ibid.

²² XIX a. Pšemyšlyje buvo pastatyta galinga žiedinė Austrijos-Vengrijos tvirtovė.

²³ Lietuvos kariuomenės štabo I skyriaus referavimas, 1939 m. rugsėjis. LCVA, f. 929, ap. 3, b. 1079, l. 16–17.

dos link²⁴. Pagal planą „Flottenparade“ (liet. „Laivyno paradas“) puolime turėjo dalyvauti apie 15 jvairių karo laivų. Nors Vokietija 1938 m. kovo mėnesį karo su Lietuva nenorėjo ir neprovokavo, bet Lenkijai puolus Lietuvą, ir vokiečiai būtų įsiveržę į Lietuvos teritoriją²⁵. Vokietijos kariuomenė planavo užimti Klaipėdos kraštą ir Žemaitiją iki Šiaulių, t. y. apie 15 000 km² teritoriją²⁶. 1938 m. Vokietijos kariuomenė buvo parengusi manevrų planą, jame modeliuotas ir karo su Lietuva scenarijus, Vermachto veiksmai prieš Lietuvos kariuomenę²⁷. 1939 m. balandžio 11 d. A. Hitleris pasirašė direktyvą dėl ginkluotųjų pajėgų rengimo karui 1939–1940 m., kurioje teigė, kad pozicija limitrofinių valstybių atžvilgiu bus nulemta Vokietijos karinių poreikių, ir prirėkus teritorijos iki Dauguvos upės gali būti okupuotos. Karo su Lenkija metu Lietuvos pasienyje Vermachtas turėjo pasirengti gynybai tuo atveju, jei lenkų pajėgos pereitų per Lietuvos teritoriją į Rytprūsius²⁸. Nors minėtoji A. Hitlerio direktyva Vokietijos vyriausiosios karinės vadovybės iniciatyva buvo pakeista, atsisakant teritorijų iki Dauguvos upės okupacijos sumanymo, kaip pareikalaušančio atitraukti daug jėgų iš pagrindinės karo veiksmų arenos²⁹, tačiau tai nereiškė, kad esant būtinybei planai negalėjo būti vėl pakeisti.

Pažymėtina, kad Lietuvos kariuomenės planas nr. 1 „V“ netiesiogiai buvo susijęs su Latvijos kariuomenės gynybiniais planais. 1937 m. Latvijos kariuomenėje parengtas 4-asis operacijų planas turėjo tris variantus: „A“ (latv. „Austrumi“, liet. „Rytai“), „D“ (latv. „Dienovidi“, liet. „Pietūs“) ir „K“ (latv. „Kopējais“, liet. „Bendras“)³⁰. 1938 m. Latvijos užsienio reikalų ministras Vilhelmas Munteris konstatavo, kad kilus Vokietijos ir Lietuvos karui, Latvijai likti neutraliai nepavyks. 1938 m. liepos 2 d. Latvijos kariuomenės vadas gen. Krišjānis Berķis išleido direktyvą nr. 102, kurioje buvo patvirtintas operacijų planas „D“. Latvijos kariuomenės štabas manė, kad Vokietijos armija, įsiveržusi į Lietuvą, pasienį su Kuršu pasieks per tris, o kitose vietose – per septynias dienas. Latvijos karinė vadovybė planavo, mobilizavusi savo kariuomenę, keturias pėstininkų divizijas (PD) išdėstyti Lietuvos teritorijoje, palei liniją upė Bartuva–Skuodas–Seda–Kuršėnai–Šiauliai–Panevėžys. Rytų pasienį turėjo dengti viena III *Latgalos* PD, o IV *Žiemgalos* PD turėjo likti rezerve Pietų Latgaloje. 1938 m. buvo parengtas infrastruktūros pasienyje su Lietuva, nuo Subatės iki Kurminės, ardymo planas³¹. 1940 m. balandžio mėn. Lietuvos

²⁴ VAREIKIS, Vygantas. *Klaipėda XX amžiuje*. Klaipėda, 1993, p. 42.

²⁵ LIEKIS, Šarūnas. „Laivyno paradas“ ir neįvykusi Klaipėdos okupacija 1938 m. Nežinomi Lietuvos ir Vokietijos santykių puslapiai. *Genocidas ir rezistencija*, 2004, nr. 2 (16), p. 163–168.

²⁶ RAUCH, Georg, von. *The Baltic States: The years of independence Estonia, Latvia, Lithuania 1917–1940*. London, 2006, p. 196.

²⁷ Kriegsspiel Ostpreußen. Schlussbesprechung, 1938. *Tsentral'nyi arkhiv Ministerstva oborony (Rusijos Federacijos gynybos ministerijos centrinis archyvas)*, f. 500, op. 12451, d. 20, žiūrėta 2015-07-02, prieitis per internetą: <<http://wwii.germandocsinrussia.org/ru/nodes/843#page/1/mode/inspect/zoom/5>>.

²⁸ USOVSKIJ, Aleksandr. *Prodannaja Pol'sha. Istoki sentjabr'skoj katastrofy*. Minsk, 2010, s. 112–113.

²⁹ ŠEPETYS, Nerijus. *Molotovo-Ribbentropo paktas ir Lietuva*. Vilnius, 2006, p. 242–243.

³⁰ SALO, Urmas. Militārā plānošana Igaunijā 20. gadsimta trīsdesimtajos gados. *Latvijas kara muzeja gada grāmata*, 2002, III sējums, 93.–103. lpp.

³¹ KUZMINS, Valdis. Latvijas brunoto spēku mobilizācijas un aizsardzības plāni 1939. gada beigās – 1940. gada sākumā. *Militārais apskats*, 2009, nr. 3/4, 49.–56. lpp.

kariuomenės štabo I skyrius rašė, kad buvo rengiamas susitarimas su Latvijos kariuomene dėl jos veikimo šiaurinėje Lietuvos teritorijoje³², taigi Lietuvos kariuomenė žinojo apie Latvijos planus ir neatsitiktinai numatė, kad šiauriau Šiaulių–Radviliškio nereikės veikti Lietuvos kariuomenės reguliariesiems vienetams (tai tam tikra prasme bendras karinis planavimas, net nesant *de jure* karinės sąjungos, tik politinei – Baltijos antantei, kuri vienijo ne dvi, o tris šalis – Lietuvą, Latviją bei Estiją, ir visos šalys kartu aiškiai deklaravo neutralumą). Lietuvos kariuomenės štabo viršininkas div. gen. Stasys Pundzevičius, jau gyvendamas JAV, prisiminė, kad dar 1939 m. jis vyko į Rygą suderinti planą „R“³³ (Raudonieji / Rytai / Rusija³⁴), todėl neatmestina, kad aptarė ir kitą planą – „V“.

Nauji gynybiniai planai, kuriuos publikuojame, buvo parengti 1936–1937 m., tačiau geopolitinė padėtis Rytų Europos regione labai greitai pasikeitė, ir tai rimtai paveikė Lietuvos saugumą. Pedagogas ir žurnalistas Matas Bagdonas 1939 m. rugsėjo 28 d. „Trimito“ vedamajame lakoniškai apžvelgė geopolitinius pokyčius po Lenkijos kampanijos: „Lietuvos politikai ateity teks nedaug skaitytis su lenkiškuoju veiksniu. Bet užtat vietoj išnykusio lenkiškojo veiksnio atsirado kitas veiksnys, su kuriuo dar tik pirmą kartą betarpiškai susiduriam. Tas veiksnys – tai Sovietų Sąjunga, kuri virto mūsų tiesioginiu kaimynu, nes lig šiol mus skyrė nuo jos dirbtinis Lenkijos koridorius [Vilniaus kraštas – *aut. past.*]. Sovietų Sąjungos priėjimas prie mūsų valstybės yra didžiulės reikšmės įvykis mūsų tolimesniame gyvenime. Dabar vakaruose turime didžiąją Vokietiją, o rytuose milžinišką Sovietų Sąjungą. Tai iš pagrindų keičia ligšiolines politines sąlygas, su kuriomis apsipratome per praėjusius dvidešimt metų.“³⁵ Šiame kontekste Lietuvos kariuomenės planai, tiek nr. 1 „V“, tiek ir nr. 2 „V+L“ bei nr. 3 „L“, išliko aktualūs, tik pastarasis buvo transformuotas į „R“, o įsiveržimas ir Vokietijos, ir SSRS vienu metu Lietuvai būtų reiškęs katastrofą, t. y. arba trumpą konvencinį ir ilgą partizaninį karą be jokių sąjungininkų – didžiųjų valstybių, arba kapituliaciją.

Susipažinus su planų turiniu ir išanalizavus Lietuvos kariuomenės statutus (kurie yra suskaitmeninti ir viešai prieinami³⁶), galima suvokti ir įvertinti Lietuvos kariuomenės XX a. 4-ajame dešimtmetyje priimtus kariavimo būdus (operacijų ir taktikos lygmeniu). Šiuo laikotarpiu reguliarioji Lietuvos kariuomenė planavo kariauti stabdydama priešą plačiais barais, gintis pagrindinių upių (Dubysa, Nevėžis, Šventoji, Nemunas, Neris) ribose. Karas turėjo būti manevrinis, o pozicinis atmestas kaip neįmanomas Lietuvos sąlygomis. Visais atvejais pagrindinės pajėgos turėjo telktis į rytus nuo Dubysos, į vakarus nuo Šventosios ir į šiaurę nuo Kauno ir kovodamos trauktis Latvijos link, priklausomai nuo priešo puolimo krypties. Taigi vienu iš esminių karinių operacijų sėkmės

³² Evakuacijos reikalai, 1940 m. balandžio 1 d. LCVA, f. 929, ap. 3, b. 1020, l. 8.

³³ EIDINTAS, Alfonsas. *Gyvenimas Lietuvai. Vincas Mašalaitis ir jo darbai*. Vilnius, 2015, p. 249.

³⁴ Nėra tiksliai žinoma „R“ raidės šifruotė.

³⁵ BAGDONAS, M. Einamuoju metu. *Trimitas*, 1939-09-28, nr. 39 (980), p. 938.

³⁶ Tarpukario Lietuvos kariniai statutai, žiūrėta 2019-09-06, prieitis per internetą: <<http://www.tb.lt/Statutai/1936-1940/1936-1940.htm>>.

veiksnių buvo laikomas greitis – mobilizuotis ir susitelkti. Tačiau buvo baiminamasi netikėto puolimo, Lietuvos kariuomenei dar net nepradėjus visuotinės mobilizacijos, kuri turėjo užtrukti iki dviejų parų. Naujai parengtame ir 1936 m. patvirtintame (atnaujinta 1939 m.) pėstininkų statute P-51 (tuo metu rengti ir mūsų publikuojami operacijų planai) buvo aptarti keturi kautynių tipai: puolamosios, ginamosios kautynės, pasitraukimas ir stabdomosios kautynės bei išskirtos kautynės ypatingomis sąlygomis – šarvuočiams remiant pėstininkus, miške, gyvenvietėse, prie upės, naktį, rūke, žiemą, be artilerijos, partizaniniai veiksmai ir užpuolimas³⁷. Taigi atskirai puolamosios kautynės nebeišskiriamos, nors tai nereiškia, kad Lietuvos kariuomenė nenumatė puolimų, bet įvedamos stabdomosios kautynės, o tai atitinka minėtas Prancūzijos ir Vokietijos armijose diegtas teorijas, kurios buvo perimamos ir pritaikomos.

198

Kyla klausimas, koks šių pokyčių priežastingumas. Tam nustatyti galime pasitelkti tarpukario karo mokslų žurnalo „Mūsų žinynas“ publikacijų turinio analizę. Po studijų Vokietijoje būsiamasis kariuomenės vadas Stasys Raštikis 1932 m. „Mūsų žinyne“ paskelbė straipsnį, kuriame pristatė Vokietijos kariuomenės požiūrį į stabdomąsias kautynes. Reichsvero stabdomųjų kautynių tikslas buvo laimėti laiko ir padaryti priešui kuo daugiau nuostolių, taupant savo jėgas. Pastarasis veiksnys laikytas vadovybės veiklos prioritetu, o dėl silpnumo besiginantieji neišvengiamai turi veikti plačiame fronte. Stabdomųjų kautynių metu pajėgos turėjo nuolatos skirtingais intervalais kaitalioti traukimosi ir priešinimosi taktiką³⁸. Analogiškai mintis apie stabdomąsias kautynes, remdamasis Prancūzijos karo mokykla, dėstė gen. št. plk. lt. Kazys Grinius. Jo teigimu, 1929–1930 m. Prancūzijos kariuomenėje manevrų metu buvo prietaišva, kad stabdomieji veiksmai ir plačių barų gynyba net su negausiomis pajėgomis buvo įmanomi. Remiantis prancūzų karo mokykla, stabdomieji veiksmai – tai tikslingas apsisprendimas trauktis, sulaikant priešą pajėgas tam tikromis kryptimis ir informuojant štabą apie priešą pasiekimus, siekiant laimėti laiko, „nukreipti“ priešą pajėgas į iš anksto numatytas kautynių vietas, kur būtų suduotas netikėtas smūgis, ir visais atvejais stabdyti priešą, vengiant lemiamų kautynių. Stabdant siūlyta vykdyti infrastruktūros ardymo darbus, naudoti tolimąją ugnį (aviaciją ir toliašaudę artileriją), taip pat ginti laikinas pozicijas, tam naudojant sustiprintas, į pozicijų priekį išmetamas rinktines, kurios, vykdydamos stabdomąsias kautynes, trauktųsi. Siekdamas pristabdyti priešą puolimą, rinktinės turėjo užimti iš anksto numatytas pozicijas ir pradėti gynybą³⁹.

Taigi Lietuvos kariuomenė perėmė tam tikrus didžiųjų valstybių karybos sprendimus, bet lygiagrečiai stabdymą adaptavo vietos sąlygoms ir praplėtė, įdiegdama uni-

³⁷ *Pėstininkų statutas*. II dalis. *Kautynės. P-51*. Kaunas, 1936, p. 139–252.

³⁸ RAŠTIKIS, Stasys. Naujosios vokiečių pažiūros į stabdomąsias kautynes. *Mūsų žinynas*, 1932, t. XXII, nr. 87, p. 401–411.

³⁹ Normaliu baru batalionui laikyti 2 km, pulkui 5–6 km, o divizionai 10–12 km: GRINIUS, Kazys. Paslankusis gynimasis pagal Prancūzų praktiką. *Mūsų žinynas*, 1934, t. XXVII, nr. 116, p. 385–400.

kalią „plotelių“ teritorinę sistemą⁴⁰, nes tuo metu, bandant rasti užsienio analogų tokią „plotelių“ taktiką ir šaulių panaudojimo galimybes, buvo teigiama, kad šauliai tiko kovai su mechanizuotais priešo junginiais, bet tik savoje teritorijoje, kai palaiko vietos gyventojai, o karo veiksmai vyksta plačiu frontu. Ir konstatavo: „Nei viena Europos didžioji valstybė tokiose sąlygose kovoti nesirengė ir nesirengia, tad nėra ko stebėtis, kad ieškant užsienyje nerandama tokių pavyzdžių, kurie tiktų mažai valstybei, besirengiančiai kovoti plačiais frontais savoje teritorijoje. Mažos valstybės dažniausiai akla seka didelių valstybių pavyzdžius, todėl ir mažos valstybės pavyzdžių nėra ko ieškoti. Reikia kurti be pavyzdžių, paimtų iš šalies, remiantis tik geru savų sąlygų pažinimu.“⁴¹ Tačiau tai jau atnaujinti planai, kurie rengti ir patvirtinti 1939–1940 m., kai Lietuvos karinėje vadovybėje dar labiau buvo susirūpinta galimybėmis pasipriešinti stambių mechanizuotų junginių puolimui, ypač po Lenkijos kampanijos ir Žiemos karo patirčių analizės.

Tikimės, kad 1936–1937 m. Lietuvos kariuomenės parengtų ir patvirtintų planų paskelbimas platesnei visuomenei prisidės prie labiau argumentuotos diskusijos apie Lietuvos kariuomenės pajėgumą ir pasirengimą karui tarpukariu, padės suvokti, su koku galimų priešų spektru Lietuva susidūrė ir kaip planavo gintis (kariauti) karo atveju.

THE GERMAN THREAT AND THE CATASTROPHE OF THE WAR ON TWO FRONTS: THE LITHUANIAN ARMY'S OPERATIONAL PLANS NO 1 'V' AND NO 2 'V+L', 1936–1937

Vytautas Jokubauskas and Samanta Zuberniūtė

Summary

Three operational plans for the Lithuanian armed forces were approved in 1937. One of them, operational plan No 3 'L' (for Lenkija, or Poland), has already been published in the 36th volume of the series *Acta Historica Universitatis Klaipedensis*. The other two plans, No 1 'V' (for Vokietija, or Germany) and No 2 'V + L' (for Vokietija+Lenkija, Germany+Poland) are also significant documents on Lithuanian military thought. Therefore, we have decided to publish these two plans as well.

The documents are valuable in several respects. First, they provide the possibility to identify and assess the operational plans of the Lithuanian armed forces in the event of a possible war with Germany, or Germany and Poland at the same time. After the ap-

⁴⁰ Plačiau žr.: JOKUBAUSKAS, Vytautas. Teritorinė gynyba ir partizaninis pasipriešinimas (Lietuvos patirtis). *Lietuvos metinė strateginė apžvalga*. T. XVI: 2017–2018. Vilnius, 2018, p. 327–365.

⁴¹ Šaulių panaudojimo reikalu, [1940 m.]. LCVA, f. 929, ap. 3, b. 1097, l. 9–9 ap.

proval of the plans in 1937, the Lithuanian government faced two major foreign policy crises, and had to accept ultimatums from Poland in March 1938, and from Germany a year later. In the event of a war against Lithuania launched by Germany, Poland, or both countries together, following the rejection of the ultimatums, the Lithuanian army would have acted according to these plans. Second, the documents show the attitude of the Lithuanian army towards war in the second half of the 1930s, when it already had quite a number of senior officers who had graduated from West European (primarily French, Belgian and Czechoslovakian) military academies. Third, due to the geographical location of Lithuania, in some respects, the plans may be of interest to the 21st-century army as training and analysis material.

These published new defence plans were prepared in 1936 and 1937, and approved in January and February of 1937, one year before a sudden change in the geo-political situation in Eastern Europe. The change seriously affected Lithuanian security. The possibility of a simultaneous invasion by Germany and the USSR was considered to be a catastrophe for Lithuania, leading to one of the following results: 1) a short conventional war; 2) a long guerrilla war without any great powers as allies; or 3) capitulation. Nevertheless, the operational plans of the Lithuanian armed forces, No 1 and No 2, and No 3 'L', remained relevant, only the latter was changed to 'R'.

Preparations for a possible war with Germany began in Lithuania in 1935. The main reasons were the conflict over the Memel Territory (the Klaipėda region), and the increasingly aggressive rhetoric and foreign policy of Nazi Germany. At the same time, the possibility that Germany and Poland would agree to divide Eastern Europe into spheres of influence was also considered. The result of these considerations was the operational plan No 2 'V+L'. This can also be seen as a response to a possible war between Poland and Germany, in which Lithuania would become involved against its will. In such a war, Lithuania would not be the object of the attack, but an area of manoeuvre, like Belgium in 1914 at the beginning of the First World War.

An analysis of the operational plans (and the statutes of the Lithuanian armed forces) makes it possible to understand the methods of warfare adopted by the Lithuanian army in the 1930s at operational and tactical levels. The regular army planned to take action by stopping the enemy in wide stretches, defending itself along the line along the main rivers (the Dubysa, Nevėžis, Šventoji, Nemunas and Neris). Mobile warfare was planned, whereas positional warfare was rejected as impossible, due to the topographical conditions. In all cases, depending on the direction of the enemy attack, the main force was to concentrate east of the River Dubysa, west of the River Šventoji, and north of Kaunas, before retreating towards Latvia. One of the key factors in the success of the military operations was considered to be speed, the ability to mobilise and concentrate quickly. What was new in these plans was that the Lithuanian army introduced 'stopping battles', alongside offensive tactics, defensive tactics and withdrawal. This was in line with the theories implemented in the French and German armies, which were taken up and applied by the Lithuanian military.

Šaltinis: [Lietuvos kariuomenės štabo I skyriaus] Operacijų planas nr. 1 „V“,
1937 m. vasario 8 d.

Originalo saugojimo vieta: *Lietuvos centrinis valstybės archyvas*, f. 929, ap. 3, b. 993.

Turinys

Įvadas

A. STAIGUS PRIEŠO PUOLIMAS

I. Priešas

1. Galimos puolimo kryptys
2. Jėgos
3. Rytprūsių vokiečių karo jėgų galimusiai

II. Mūsų galimusiai

1. Priedanga
2. Mobilizacija
3. Sutelkimas

III. Bendra išvada

IV. Bendroji pastaba

A¹ GERESNIS ATVEJIS

V. Bendras sumanymas

VI. Ventos perkasas–Dubysa–Nemunas–Kaunas ribos gynimas ir kariuomenės rezervų sutelkimas

VII. Stabdymas¹

A² BLOGESNIS ATVEJIS

B. ATVEJIS, KAI MŪSŲ MOBILIZACIJA ĮVYKO NEKLIUDOMAI

I variantas – priešas nepuolė

II variantas – priešas užėmė KLAIPĖDOS kraštą ir toliau nepuola.

1. Priešas

2. Priedanga

3. Mobilizacija

4. Mūsų kariuomenės uždavinys

5. Jėgos

6. Sutelkimas

7. Sumanymas

¹ Tarpukariu Lietuvos kariuomenės pėstininkų statute buvo rašoma: „Norint laimėti laiko, sutaupyti savo jėgas ir nuvarginti priešą, einama prie stabdomųjų veiksmų. Operacine ir taktine prasme stabdomieji veiksmai apima stabdymą ugnimi, trumpalaikį gynimąsi, pasalas, apibrėžto tikslo puolimą, kliūčių darymą, kelių ir tiltų ardymą, kirtinius, minavimą ir t. t. Puolama stabdomosiose kautynėse paprastai tik mažomis jėgomis (dažniausiai vienu kitu rezervo daliniu) ir tik tokiais atvejais, kai labai palankios aplinkybės lemia su mažais nuostoliais pasiekti gerų vaisių ir tuo labai pagerinti visą stabdymą“. *Pėstininkų statutas*. II dalis. *Kautynės*. P-51. Kaunas, 1939, p. 194–195.

8. Puolimas
 9. Manevro² laidavimas
 10. Jėgų pergrupavimas priešui pradėjus puolimą mūsų šalies gilumon
 11. Bendros pastabos
- C. ATVEJIS, KAI OPERACIJŲ METU PRIEŠ VOKIEČIUS MUS PUOLA LENKAI

OPERACIJŲ PLANAS nr. 1
(„V“)

ĮVADAS

Šio operacijų plano samprotavimų pagrinde:

- mus puola tik vokiečiai,
- lenkai ir latviai neutralūs.

Galimi vokiečių puolimo tikslai:

- a) arba mūsų krašto užgrobimu pradėti didesnio masto karą platesniems rytų plotams nukariauti;
- b) arba lokalizuotu karu užgrobti Lietuvos plotus;
- c) arba kad užgrobti KLAIPĖDOS kraštą.

Karo plane prieš vokiečius tenka numatyti du pagrindinius atvejus:

- A. Priešas išnaudoja užklupimą ir puola staiga. Mūsų kariuomenės mobilizacija ir sutelkimas vyksta priešo veiksmų įtakoje.
- B. Mūsų mobilizaciją pavyko baigti be priešo įtakos.

Išvada

Mums pavojingesnis atvejis A.

A. STAIGUS PRIEŠO PUOLIMAS

I. Priešas

1. Galimos puolimo kryptys: žiūr. priedėlį nr. 1-a³.

I. TAURAGĖ–ŠAULIAI,

II. JURBARKAS–RASEINIAI–PANEVĖŽYS

² Manevras negalimas be judesio (judėjimo, mobilumo), bet tai nėra tik judesys, t. y. karinio vieneto žygis ar perdislokavimas. Manevras – tai (kariuomenės vienetui judant) saugus, priešui netikėtus ir darnus jėgų bei priemonių panaudojimas, siekiant įvykdyti užduotį.

³ Priedėlis nr. 1a: „V“. Lietuvos žemėlapis. M 1:1 500 000. „Spindulio“ litografija Kaune. Skelbiamas tik elektroninėje šios šaltinio publikacijos versijoje (DOI: <http://dx.doi.org/10.15181/ahuk.v38i0.2090>).

III. KYBARTAI–KAUNAS–UKMERGĖ

Pagrindinis priešų smūgis greičiausiai bus orientuotas II arba III kryptimi.

Plataus masto karo atveju tos kryptys prasitęstų:

I – į RYGA,

II – į DAUGPILĮ ir

III – į VILNIŲ, arba į DAUGPILĮ.

Pagrindinis priešų smūgis greičiausiai būtų orientuotas taip pat II arba III kryptimi.

2. Jėgos

Puolimo staigumas pasireikš tada, kai pirmomis dienomis bus vykdomas tik taikos meto Rytprūsių kariuomenė⁴. Be to, netikėtai puldamas galinga aviacija (be Rytprūsių, gali būti panaudota aviacija ir iš Vokietijos gilumos) ir motorizuotais daliniais geležinkelių mazgus ir mobilizacijos centrus, priešas sieks sutrukdyti mūsų mobilizaciją ir susitelkimą. Tuo pat metu galėtų būti įvykdyta priešų mobilizacija, ir vėliau visos Rytprūsių karo jėgos (ir event. jėgos, atvestos iš Vokietijos gilumos) panaudotos prieš mus.

3. Rytprūsių vokiečių karo jėgų galimūmai

Pagal turimų žinių šaltinius, apie galimą vokiečių puolimą Kariuomenės Štabo II skyrius gali sužinoti ne vėliau kaip 6–8 val. prieš pradėdant veiksmus.

Rytprūsių taikos meto kariuomenės sudėtis ir dislokacija – žiūr. priedėlių Nr. 1-b⁵.

Staigiam išsiveržimui į LIETUVĄ vokiečiai gali panaudoti:

a) Kiekvienu momentu į šiaurę nuo NEMUNO iš TILŽĖS rajono:

apie 4 pėst.⁶ batalionus (iš jų apie 3 SA⁷ b-nai⁸),

1 dviratininkų batalioną,

1 motorizuotą batalioną (SS)⁹,

3–5 kav.¹⁰ eskadronus (SA),

1 art.¹¹ grupę,

visą Rytprūsių karo aviaciją (4 žv. esk.¹², 2 naik. esk.¹³, 1 bomb.¹⁴ grupė iš 20 lėktuvų).

⁴ Vokietijos kariuomenės dalis, dislokuota Rytų Prūsijoje.

⁵ Priedėlis nr. 1b: „V“. Schema *Vokiečių ginkluotų pajėgų dislokacija Rytprūsiose*, 1936-11-15. M 1:300 000. Skelbiamas tik elektroninėje šios šaltinio publikacijos versijoje. Analogiškas dokumentui Priedėlis nr. 2: „V+L“. Todėl skelbiamas tik vienas variantas.

⁶ Pėstininkų.

⁷ SA – vok. *Sturmabteilung* (smogikų būriai).

⁸ Batalionai.

⁹ SS – vok. *Schutzstaffel* (apsaugos rinktinė), sukarinta NSDAP organizacija.

¹⁰ Kavalerijos.

¹¹ Artilerijos.

¹² Žvalgybinės eskadrilės.

¹³ Naikintuvų eskadrilės.

¹⁴ Bombonešių.

b) Per kelias val. į piet. nuo NEMUNO iš TILSIT–MELKEHMEN pasienio:
1 pėst. pulką,
1 artilerijos grupę,
apie 2 pėst. pulkus (SA ir SS),
visą Rytprūsių karo aviaciją.

c) Vokiečiai, vykdydami Rytprūsiuose mobilizaciją, staigiam puolimui į LIETUVĄ per 24–30 valandų gali sutelkti mūsų pasienyje ir prieš mus panaudoti iš viso:
2 pėst. divizijas (sustiprintas sunkiąja artilerija, esančia Rytprūsiuose),
2 kav. pulkus,
didžiąją korpo motorizuotų dalinių:
9 ir 31 s. k. bat.¹⁵,
41 pion. bat.¹⁶,
žvalgomąją rinktinę,
visą Rytprūsių karo aviaciją (apie 81 lėkt.¹⁷) ir reikiamą skaičių lėktuvų iš Vokietijos gilumos.

d) Daugiausia tenka laukti staigaus vokiečių puolimo tuo metų tarpu, kada taikos meto kariuomenės dalių sudėtis esti arčiausia karo meto sudėčiai, būtent nuo vasario mėn. (naujokų 3 mėn. mokymą užbaigus) iki lapkričio mėn. (atitarnavę paleidžiami atsargon).

Pastaba. Punkto c skaičiavimuose turima galvoje, kad 1 P. D.¹⁸ vokiečiai paliktų lenkų pasienyje.

2/3 visų jėgų vokiečiai Rytprūsiuose gali sumobilizuoti 1–1,5 paros bėgyje. Galutina Rytprūsių kariuomenės mobilizacija ir koncentracija prie mūsų pasienio gali baigtis 3-čioje paroje. Todėl trečioje paroje, be panaudotų staigiam puolimui jėgų, peržengiant mūsų sieną, tenka laukti dar sumobilizuotų Rytprūsiuose:
3–4 pėst. divizijų,
1 kav. pulko ir
event. kariuomenės jėgų, atmestų iš Vokietijos gilumos.

II. Mūsų galimūmai

1. Priedanga

Esant dabartiniams mūsų santykiams su lenkais, tenka skaitytis, kad šie gali išnau-

¹⁵ Sunkiųjų kulkosvaidžių batalionai.

¹⁶ Pionierių (inžinierių) batalionas.

¹⁷ Lėktuvų.

¹⁸ Pėstininkų divizija.

doti patogią progą okupuoti mūsų plotų dalį ir taip pat mus pulti. Todėl prieš lenkus tenka palikti bent minimalią priedangą: 1. p. p.¹⁹, I DLR²⁰ ir 2. kav. pulką (žiūr. priedėlių nr. 4²¹).

Priedangos prieš vokiečius rinktinių sudėtys ir uždaviniai – žiūr. priedėlių nr. 2²².

Priešui netikėtai puolus, priedangos dalys, geriausiu mums atveju, iki 3. mob. dienos ryto turės veikti vienos be jokių sustiprinimų.

Iš viso tenka labai abejoti, ar silpnos ir menkai aprūpintos prieššarviniais ginklais mūsų priedangos dalys, veikdamos plačiuose frontuose ir neturėdamos priemonių atsispirti motorizuotų priešų dalių apėjimams, sugebės atlikti pastatytą joms uždavinį.

JURBARKAS–RASEINIAI ir JURBARKAS–SEREDŽIUS (Kėdainiai) kryptys yra opios: jos išveda į 14. ir 13. pėst. pulkų mob. centrus ir į up. DUBYSOS ribą, kurioje numatome gintis.

Tas kryptis, 2. mob.²³ d. rytu pradėdant, dengia (žiūr. priedėlių nr. 2²⁴):

JURBARKAS–RASEINIAI kryptį – 14. p. p. anksčiau (II. mob. tv.²⁵) sumobilizuotas batalionas su baterija,

JURBARKAS–SEREDŽIUS (Kėdainiai) kryptį – 13. p. p. anksčiau (II. m. tv.) sumobilizuotas batalionas su baterija ir 1. gusarų pulkas. Nepalankioms aplinkybėms šiose kryptyse susidėjus, tenka skaitytis su tuo, kad 14. ir 13. p. p. mobilizacijos galutinis pabaigimas galės ir nepavykti.

Aviacijos remiamų priešų motorizuotų dalių galimumus, apeinant mūsų priedangos rinktines, tenka vertinti iki 80 km per parą.

Panaudotos kurioje kryptyje ir prasiveržę per mūsų priedangos rinktines motorizuotos priešų dalys galėtų iki pirmosios puolimo dienos vakaro pasiekti mobilizacijos centrus: VARNIUS, RASEINIUS ir SEREDŽIŲ.

Prasiveržę KAUNO kryptimi, motorizuotos priešų dalys galėtų iki 1-sios puolimo dienos vakaro pasiekti KAZLŲ RŪDOS miškuotąjį masyvą, MARIJAMPOLĘ ir up. NEMUNO ribą iki up. NEVĖŽIO žiočių.

Tuo būdu motorizuotų dalių veikimo kryptyje mobilizacija galėtų būti sutrukdyta arba visai neįvyktų.

¹⁹ Pėstininkų pulkas.

²⁰ Divizijos lengvoji (kavalerijos) rinktinė.

²¹ Priedėlis nr. 4: „V“. Lietuvos žemėlapis. M 1:800 000. Skelbiamas tik elektroninėje šios šaltinio publikacijos versijoje.

²² Priedėlis nr. 2: „V“. Lietuvos žemėlapis. M 1:800 000. Skelbiamas tik elektroninėje šios šaltinio publikacijos versijoje.

²³ Mobilizacijos.

²⁴ Priedėlis nr. 2: „V“. Lietuvos žemėlapis. M 1:800 000. Skelbiamas tik elektroninėje šios šaltinio publikacijos versijoje.

²⁵ Mobilizacijos tvarkaraštis.

Išvados

- 1) Būtina priedangos rinktinės gausiau aprūpinti prieššarviniais ginklais.
- 2) Mob. metu būtina organizuoti betarpę mob. centrų apsaugą.
- 3) Persikėlimams per up. NEMUNĄ, tarp up. DUBYSOS ir NEVĖŽIO, ginti pradiniai panaudoti šaulių dalinius.

2. Mobilizacija

Mobilizacijos centrai ir mobilizuojamos kariuomenės dalys – žiūr. priedėlį nr. 3²⁶.

Netikėtos priešų invazijos atveju:

- mūsų kariuomenės mobilizacijos 1-ji diena galės sutapti su 2-ja priešų puolimo diena;
- mobilizacija, geriausiu mums atveju, galės būti baigta 2. mob. d. 20 val., tai yra greičiausia 3. priešų puolimo dienos vakare.

Mobilizacijos pasisėkimui ir didesnei veiksmų laisvei užtikrinti neprivalome leisti užklupti savęs iš netyčių.

Išvados

1. Reikia taip sutvarkyti mūsų informacijų tarnybą Rytprūsioose, kad apie priešų puolimą būtume laiku įspėti ir mūsų mobilizaciją galėtume baigti mažiausia 2-ją priešų puolimo dieną vakare.
2. Nevengti paskelbti mobilizaciją anksčiau. Priešų puolimo tuo neišprovokuosime. Priešas puls ne todėl ir ne tada, kada mes mobilizuojamės, bet tada, kada bus tokiam puolimui pasirengęs.

3. Sutelkimas

Kur betelktume mobilizuotas kariuomenės dalis, turime skaitytis, kad dėl geležinkelinių mazgų ir tiltų saugdymų mūsų kariuomenės sutelkimą teks vykdyti žygių tvarka. Pasinaudoti geležinkeliais bus galima tik išimtiniais atvejais.

²⁶ Priedėlis nr. 3: „V“. Lietuvos žemėlapis. M 1:800 000. Šis priedas nėra skelbiamas. Žemėlapyje sužymėtos Lietuvos kariuomenės pėstininkų (PP) ir kavalerijos pulkų (KP) bei artilerijos grupių (AG) mobilizacijos vietos (miestai) ir divizijų bei brigadų branduolių ir štabų dislokacijos vietos. Iš viso pažymėta 18 miestų: 1) Kaunas: II pėstininkų divizijos ir II pėstininkų brigados branduoliai ir štabai, 2-asis, 5-asis, 16-asis PP ir AG bei 1-asis KP; 2) Alytus: 2-asis KP; 3) Prienai: 11-asis PP ir AG; 4) Marijampolė: 9-asis PP (be bataliono) ir AG; 5) Vilkaviškis: 9-ojo PP III batalionas; 6) Jonava: dalis 2-ojo PP; 7) Kėdainiai: IV pėstininkų divizijos branduolys ir štabas, 3-iasis PP ir AG; 8) Seredžius: 13-asis PP ir AG; 9) Raseiniai: 14-asis PP ir AG; 10) Panevėžys: I pėstininkų divizijos branduolys ir štabas, 4-asis PP ir AG; 11) Ukmergė: 1-asis PP ir AG; 12) Kupiškis: 10-asis PP ir AG; 13) Šiauliai: III pėstininkų divizijos branduolys ir štabas, 8-asis PP ir AG; 14) Tauragė: 7-asis PP (be bataliono), AG ir 3-iasis KP; 15) Žemaičių Naumiestis: 7-ojo PP II batalionas; 16) Varniai: 12-asis PP; 17) Plungė: I pėstininkų brigados branduolys ir štabas, 15-asis PP ir AG; 18) Klaipėda: 6-asis PP. Iš viso žemėlapyje pažymėti 4 pėstininkų divizijų ir 2 pėstininkų brigadų branduoliai ir štabai, 16 PP, 12 AG ir 3 KP.

Išvada

Būtina padidinti mūsų pėstininkų manevringumą, pratinant nugalėti didelius atstumus žygio tvarka ir, pagal galimybę, palengvinant pėstininkų krūvį (vežant krūvio dalį priskirtuose autosunkvežimiuose arba vežimuose).

III. Bendra išvada

Ivykdžius abiem pusėms mobilizacijas, Rytprūsių vokiečių ir mūsų kariuomenių gyvųjų pajėgų santykis, kol vokiečiai nepermes jėgų iš anapus Dancigo koridoriaus, nedaug skirsis nuo 2:1.

Naujoviško apginklavimo ir techniško aprūpinimo atžvilgiais vokiečių Rytprūsių kariuomenė yra 2–3 syk stipresnė. Esant tokiam pajėgų santykiui, mūsų kariuomenė - strateginio masto puolamųjų operacijų vesti negali,
 - gintis statiniai, normaliuose baruose, dėl frontų platumo – negali,
 - gintis ir stabdyti plačiuose baruose, išnaudodama šarvuočiams ir motorizuotiems daliniams sunkiai pereinamas gamtos kliūtis, – gali.

IV. Bendroji pastaba

Tolesni samprotavimai skyla į du atvejus:

A¹ geresnis, kada priedangos rinktinės joms skirtus uždavinius įvykdė, tariant, [kad] kariuomenės mobilizacija įvyko nustatytu laiku ir

A² blogesnis, kada priedangos rinktinės joms skirtų uždavinių įvykdyti neištesėjo.

A¹ GERESNIS ATVEJIS

V. Bendras sumanymas

1. Tikslu gauti kitų suinteresuotų kaimyninių valstybių pagelbą, įtraukiant jas į karą prieš vokiečius, dėti pastangų išsilaikyti savo krašto ribose galimai ilgesnį laiką.
2. Iki su kaimynų, galimų sąjungininkų, pagelba bus sudaryta pakankama jėgų persvara, – į lemiamas kautynes neįsivelti.
3. Pradiniai gintis VENTOS perkasas–DUBYSA–NEMUNAS–KAUNAS riboje, sutelkti kariuomenės rezervą KĖDAINIAI–JOSVAINIAI–PAJIESLYS–KRAKĖS plote. Nepavykus išsilaikyti up. DUBYSA–NEMUNAS–KAUNAS riboje, pereiti į stabdymą.
4. Išnaudojant šarvuočiams ir motorizuotiems daliniams sunkiai pereinamas gamtos kliūtis kaip stabdymo ribas, stabdyti bendra šiaurės–rytų kryptimi (ilgiausioji kryptis ir galimi sąjungininkai).
5. Nebegalint išsilaikyti savosios teritorijos ribose, priklausomai nuo aplinkybių, trauktis į Latviją arba per VILNIAUS koridorių į SSSR. Pastaruoju atveju, pasitraukiančios per VILNIAUS koridorių mūsų kariuomenės pietų sparnui laiduoti, INDRAJŲ ež. – DISNŲ ež. – up. DYSNA riba turėtų būti ginama.

VI. Ventos perkakas–Dubysa–Nemunas–Kaunas ribos gynimas ir kariuomenės rezervų sutelkimas

VENTOS perkakas–DUBYSA–NEMUNAS – rimčiausioji mūsų krašto riba vokiečių puolimui sulaukyti.

Pagrindinė sąlyga minėtai ribai užimti ir ginti – mobilizacijos savalaikiu paskelbimu ir priedangos veiksmais laiduoti pakankamai laiko, kad ribai užimti skirtos dalys spėtų laiku susimobilizuoti.

Ribos – trys barai: dešinysai, vidurio ir kairysai.

Vidurinis baras nuo RASEINIAI–ŠILUVOS vieškelio (išim.) iki Vilkijos (im.).

Opiausias baras – vidurinis, ginantis bendrą RASEINIAI–PANEVĖŽYS kryptį. Pasisekus šia kryptimi prieš puolimui, jis perskiria mūsų jėgas pusiau. Priklausomai nuo to, kur link būtų nukreiptas prieš smūgis, vidurinio baro pasipriešinimą nugalėjus, – dešiniojo arba kairiojo baro kariuomenės jėgų pasitraukimas į rytus liktų labai abejotinas.

Sekantis svarbumo eilėje baras – kairysai, ginantis KAUNAS–UKMERGĖ kryptį. KAUNO tvirtovė – labiausiai atitrauktas į rytus visos gynimosi ribos punktas. Priešo stambesnėms jėgoms prasiveržus UKMERGĖS kryptimi, mūsų kariuomenė nustumiama nuo užsibrėžtos stabdymo krypties (šiaurės–rytų) į šiaurės kryptį.

Dešinijį barą, be užimančių jėgų, saugo sunkiai pereinama ginamos ribos užpakalyje vietovė (pelkės), o atvirą sparną nuo galimų apėjimų – didesni atstumai.

Galimas prieš prasiveržimas labiausiai išsikišusiame į vakarus dešiniajame bare kitų barų (esančių daugiau į rytus) pasitraukimui šiaurės rytų link didesnio pavojaus nesudaro.

Išvados

1. Didžiausieji priešo galimumai – viduriniame bare.
2. Gynimosi ribos rezervus sutelkti taip, kad gerai tiktų viduriniam ir kairiniam barams ginti.

Kariuomenės sutelkimas žygio tvarka

Jei priedangos rinktinėms pavyktų iki 2. mob. d. vakaro išlaikyti uždaviniais joms skirtą ribą, tai priešas pasiektų up. DUBYSOS ribą 3. mob. d. apie vidudienį.

3. mob. d. apie vidudienį pradinis mūsų jėgų išdėstymas gynimosi riboje ir žygiams telkiamų jėgų padėtis atrodys taip – žiūr. priedėlį nr. 4²⁷.

VENTOS perkakas–DUBYSA–NEMUNAS–KAUNAS ribos galutinis gynimo vaizdas, kariuomenės rezervų sutelkimą baigus – žiūr. priedėlį nr. 5²⁸.

²⁷ Priedėlis nr. 4: „V“. Lietuvos žemėlapis. M 1:800 000. Skelbiamas tik elektroninėje šios šaltinio publikacijos versijoje.

²⁸ Priedėlis nr. 5: „V“. Lietuvos žemėlapis. M 1:800 000. Skelbiamas tik elektroninėje šios šaltinio publikacijos versijoje.

Pastaba: I pėst. brigada, susimobilizavusi 2. mob. d. 20 val. PLUNGĖJE, žygiuodama tempu po 25 km į parą, gali pasiekti ŠIAULIUS tik 6. mob. d. rytą.

Priešas, puldamas TAURAGĖ–ŠIAULIAI kryptimi tempu 20 km į dieną, 6. puolimo dienos vakare, t. y. 5. m. d. vakare (mobilizacijos 1-mai dienai sutampant su prieš 2-ą puolimo dieną) užima ŠIAULIUS.

Taigi mobilizuojamų PLUNGĖJE I pėst. brigados ir 4/II art. grupės padėtis yra pavojinga.

Reikia

Priešui stipresnėmis jėgomis puolant TAURAGĖ–ŠIAULIAI kryptimi, KLAIPĖDOS rinkitinei priedangos uždavinį atlikus, I pėst. brigadą ir artilerijos grupę sustiprintais žygiais išvesti į VENTOS perkasas–DUBYSĄ ribą.

Kaip jau buvo aptarta (žiūr. 5. lapą, 3. Sutelkimas), išimtiniais atvejais bus galima kariuomenės sutelkimui panaudoti ir geležinkelius.

Jei atitinkami geležinkelių ruožai būtų tvarkoje, tai pirmoje eilėje reikėtų pervežti kariuomenės dalis, kurios dėl didelių atstumų vėluodamos sutrukdo kariuomenės rezervų sutelkimą (I p. brig.²⁹, 10. ir 4. pėst. pulkai).

Jei aplinkybės leistų numatytus pervežimus geležinkeliais įvykdyti, tai pulkai pasiektų jiems skirtus rajonus (žiūr. priedėlį nr. 5):

15. p. p. – 3. mob. d. apie vidudienį,

6. p. p. su I pėst. brig. daliniais – 4. mob. d. rytinėmis valandomis,

10. p. p. su art. grupe – 3. mob. d. apie vidudienį,

4. p. p. su art. grupe ir I pėst. div.³⁰ daliniais – 3–4. mob. d. naktį.

VII. Stabdymas

Šiaurės–rytų link veda dvi stambios aiškios kryptys:

I. Išilgai ŠEDUVA–PANEVĖŽYS–ROKIŠKIS geležinkelio ir

II. Išilgai KAUNAS–ZARASAI plento.

Tų pagrindinių kryptų vietovė sunkiau pereinama, išilginių stabdymo kryptyje kelių maža, dauguma jų skersiniai, orientuoti šiaurė–pietūs kryptimi.

Iki numatyto pasitraukimui į rytus koridoriaus (tarp Latvijos sienos ir Indrajų ež. – Dysnų ež. – up. Dysna ribos) I-ja kryptimi toliau, o II-ja – arčiau.

II-je kryptyje reikia išlošti tiek laiko, kad laiduoti pakankamai laiko ir ploto I-sios krypties dalių pasitraukimui į rytus.

²⁹ Pėstininkų brigada.

³⁰ Pėstininkų divizija.

Sumanymas

Stabdyti pagrindinėmis:

I. ŠEDUVA–PANEVEŽYS–ROKIŠKIS ir

II. KAUNAS–ZARASAI kryptimis.

Stabdymo pastangas spiesti II-je kryptyje.

Eilinės stabdymo ribos ir skiriamosios – žiūr. priedėlį nr. 6³¹.

Jėgų suskirstymas

I-ja pagrindine kryptimi – kariuomenės dalys, gynusios dešinį ir vidurinį gynimosi ribos barus.

II-ja pagrindine kryptimi – kariuomenės dalys, gynusios kairįjį gynimosi ribos barą, ir kariuomenės rezervas.

210

A² BLOGESNIS ATVEJIS

Tenka skaitytis, kad priešams puolus staiga ir netikėtai ir panaudojus stiprius motorizuotus dalinius, priedangos rinktinės kai kuriose kryptyse gali neištesėti joms skirtų uždavinių įvykdyti.

Taip pat turime skaitytis, kad tose kryptyse galės neįvykti ir mūsų P. A. B-ny³² susimobilizavimas.

1. KLAIPĖDOS priedangos rinktinė, veikiančioji antraeilėje priešo galimumų atžvilgiu KLAIPĖDA–TELŠIAI kryptyje, reikia manyti, I P. Br.³³ susimobilizavimą apsaugos.

2. TAURAGĖS priedangos rinktinės netesėjimas 12. p. p. susimobilizavimui gal ir nepakenktų, bet, pulkui mobilizaciją baigiant, priešas galės siekti VARNIUS, todėl greičiausia pulkas turės būti panaudotas kartu su TAURAGĖS priedangos rinktine priešui stabdyti.

Priedangos šia kryptimi sustiprėjimas padeda I P. Br. atitraukimui į rytus.

3. RASEINIŲ ir SEREDŽIAUS rinktinių netesėjimas sudaro didelių pavojų, būtent:

- 14. ir 13. p. p. greičiausia galutinai susimobilizuoti nespės, todėl up. DUBYSOS riboje rimtesnio pasipriešinimo pareikšti negalės. Tuo būdu, vokiečių jėgoms puolant II-ja puolimo kryptimi (žiūr. priedėlį nr. 1a³⁴) ir peržengus up. DUBYSĄ, organizuoti gynimą up. DUBYSĄ riboje negalėsime.

³¹ Priedėlis nr. 6: „V“. Eilinės stabdymo ribos. Lietuvos žemėlapis. M 1:800 000. Skelbiamas tik elektroninėje šios šaltinio publikacijos versijoje.

³² Pasienio apsaugos batalionų.

³³ Pėstininkų brigados.

³⁴ Priedėlis nr. 1a: „V“. Lietuvos žemėlapis. M 1:1 500 000, „Spindulio“ litografija Kaune. Skelbiamas tik elektroninėje šios šaltinio publikacijos versijoje.

- Priešas, puldamas II-ja puolimo kryptimi toliau, PANEVĖŽIO link, gali perkirsti I-ją pagrindinę stabdymo kryptį (žiūr. 8 lapą – VII. Stabdymas) anksčiau, nei I P. Br. ir III P. D. (7. ir 12. p. p.) spės į ją išėiti. Tuo atveju mūsų kariuomenės jėgos liktų perkirstos pusiau.

4. Dėl MARIJAMPOLĖS priedangos rinktinės netesėjimo – 11. p. pulkui galės tekti neužbaigus susimobilizavimo pasitraukti iš PRIENŲ į KAUNĄ.

- Galės būti sutrukdytas KAUNE mobilizuojamų dalių susimobilizavimas.

5. Išvada

Didžiausias pavojus galėtų kilti dėl RASEINIŲ ir SEREDŽIAUS rinktinių netesėjimo.

Tuo atveju kariuomenės dalys, esančios į vakarus nuo up. DUBYSOS, gali būti priešo atskirtos ir priverstos pasitraukti bendra šiaurės kryptimi.

6. Bendras sumanymas (žiūr. priedėlius nr. nr. 4., 6.³⁵)

a) Nepavykus pasipriešinti up. DUBYSOS riboje, laiduoti pasilikusių vakariniame up. DUBYSOS krante kariuomenės dalių pasitraukimą į I-ją pagr. stabdymo kryptį, organizuojant pasipriešinimą bendroje up. DUBYSA–KIAUNORIAI–ŠAUKOTAS–VOSILIŠKIS–up. ŠUŠVĖ–NEVĖŽIS riboje.

b) Pasipriešinimo organizavimui panaudoti:

8. p. p., III inž. b-ną, 3. p. p., II P. Br. ir event. persikėlusias į rytinį up. DUBYSOS krantą 7. p. ir 3. kav. pulkus.

Šios ribos rezervą sudarytų I P. D. (be 1. p. p. ir DLR).

B. ATVEJIS, KAI MŪSŲ MOBILIZACIJA ĮVYKO NEKLIUDOMAI

I-mas variantas

Priešas nepuolė. Reikia manyti, kad, mums mobilizuojantis, priešas taip pat bus įvykdęs Rytprūsių kariuomenės mobilizaciją. Jo puolimo teks laukti kiekvienu momentu.

Galimi jo puolimo tikslai – žiūr. šio plano 1 pusl. pradžia.

Turime būti pasirengę blogesniai atvejui, t. y. kad priešas sieks užgrobti Lietuvos plotus arba per juos puls toliau į rytus.

Išvada

Visi samprotavimai, išdėstyti staigaus priešo puolimo atvejuje, tinka ir šiam variantui su tuo skirtumu, kad, aplinkybėms leidžiant, reikia stabdymą stambesnėmis jėgomis pradėti galimai arčiau nuo sienos.

Sumanymas

Išstumti numatomose priešo puolimo kryptyse arčiau sienos mūsų kariuomenės junginių dalį, kad tuo būdu išlošę ploto, priešui puolant, galėtume išlošti ir daugiau

³⁵ Priedėlis nr. 4: „V“. Lietuvos žemėlapis. M 1:800 000; Priedėlis nr. 6: „V“. Eilinės stabdymo ribos. Lietuvos žemėlapis, M 1:800 000. Skelbiami tik elektroninėje šios šaltinio publikacijos versijoje.

laiko.

Kariuomenės jėgas sugrupuoti taip, kad būtų laiduotas VENTOS perkakas–DUBYSA–NEMUNAS–KAUNAS ribos užėmimas ir stabdymas šiaurės rytų link.

Jėgų suskirstymas – žiūr. priedėlių nr. 7³⁶.

II-ras variantas

Priešas užėmė KLAIPĖDOS kraštą ir toliau nepuola.

1. Priešas

KLAIPĖDOS kraštą vokiečiai gali užimti arba atvirai, staigiai puldami Rytprūsių taikos meto kariuomenės dalimis, arba paremtų ginklais, smogikais ir perrengta kariuomenė krašto vokiečių-sukilėlių pagelba.

KLAIPĖDOS kraštą vokiečiams užėmus, mūsų jėgoms telkiantis, tenka laukti Vokietijos vyriausybės įsikišimo notų ir grasinimų pavidale.

Į mūsų mobilizaciją vokiečiai greičiausia atsakys Rytprūsių mobilizacija ir kariuomenės telkimu prie sienos. Į mūsų puolimą ar tik susitelkimą priešui KLAIPĖDOS krašte pulti vokiečiai, tenka laukti, atsakys reguliari kariuomenės puolimu mūsų šalies gilumon.

Išvada

Rengiantis priešą KLAIPĖDOS krašte pulti, reikia būti pasirengus reaguoti į vokiečių puolimą mūsų šalies gilumon. Reiškia, ir šiam (mūsų puolimo) variantui kariuomenės jėgas reikia grupuoti taip, kad būtų laiduotas VENTOS perkakas–DUBYSA–NEMUNAS–KAUNAS ribos užėmimas ginti ir stabdymas šiaurės rytų link.

2. Priedanga

Priešui KLAIPĖDOS kraštą užėmus, KLAIPĖDOS ir TAURAGĖS priedangos rinktinės pasirengę gintis:

KLAIPĖDOS rinktinė – up. SALANTA–MINIJA riboje ir TAURAGĖS rinktinė – up. EŽERŪNA–JŪRA–ŠEŠUVA riboje.

Rinktinių smulkūs daliniai kontakte su priešu KLAIPĖDOS krašto – DIDŽIOSIOS LIETUVOS riboje.

3. Mobilizacija

Iš karto vykdoma visuotinoji mobilizacija 12-ju mob. tvarkaraščiu. Gali būti, kad vokiečiams ieškant laimėjimo diplomatinio keliu, mobilizaciją įvykdyti pasiseks nekliudomai.

³⁶ Priedėlis nr. 7: „V“. Lietuvos žemėlapis. M 1:800 000. Skelbiamas tik elektroninėje šios šaltinio publikacijos versijoje.

4. Mūsų kariuomenės uždavinys

Pulti priešą KLAIPĖDOS krašte ir išstumti jį atgal už NEMUNO.

5. Jėgos

Be jėgų, esančių išilgai KLAIPĖDOS krašto – Didžiosios LIETUVOS sienos (I P. Br., 3. kav. p. ir III P. D.), galima būtų smūgiui panaudoti dar:

I P. D. (be vieno pėst. pulko, vienos art. gr. ir DLR),

II P. Brig.,

1. gusarų pulką,

Šarvuočių rinktinės dalinius,

Aviaciją.

6. Sutelkimas – žiūr. priedėlį nr. 8³⁷.

Jei I P. D. ir II P. Brig. pervežimus į sutelkimo rajoną pavyktų įvykdyti geležinkeliais, tai

- pirmieji kautynių daliniai pasiektų sutelkimo rajoną 4. mob. d. rytinėmis valandomis;

- baigtų susitelkti:

kautynių daliniai – 4. mob. d. baigiantis,

tarnybos – 5. mob. d. rytinėmis valandomis.

Jei dėl geležinkelių saardymo tektų sutelkimą vykdyti žygių tvarka (po 25 km į parą),

tai I P. D. tektų telkti KELMĖS rajone, o II P. Brig. – per RASEINIUS į SKAUDVILĖS rajoną

(arčiausias kelias).

I P. D. pirmieji kautynių vienetai pasiektų KELMĖS rajoną 7. mob. d. rytą ir baigtų susitelkti kautynių vienetai ir tarnybos iki 9. mob. d. ryto.

II P. Brig. baigtų susitelkti SKAUDVILĖS rajone 7. mob. d. rytą.

7. Sumanymas

Pagrindinį smūgį vykdyti bendra ŽYGAIČIAI-PAGĖGIAI kryptimi, tikslu išėiti į up. NEMUNO ribą.

8. Puolimas – žiūr. priedėlį nr. 8.

KLAIPĖDOS krašto puolimas gali būti pradėtas ne anksčiau kaip 4. dienos rytą susitelkimą užbaigus, t. y. 8. mob. d. (geležinkeliais) arba 13. mob. d. (žygiais) rytą.

9. Manevro laidavimas

Vykdamant mūsų kariuomenei KLAIPĖDOS krašto atsiėmimo uždavinį, galimų vokiečių puolimo kryptių mums pavojingiausioji JURBARKAS–RASEINIAI kryptis (žiūr. priedėlį nr. 1a³⁸ ir 12. lape išvadą).

³⁷ Priedėlis nr. 8: „V“. Lietuvos žemėlapis. M 1:800 000. Skelbiamas tik elektroninėje šios šaltinio publikacijos versijoje.

³⁸ Priedėlis nr. 1a: „V“. Lietuvos žemėlapis. M 1:1 500 000, „Spindulio“ litografija Kaune. Skelbiamas tik elektroninėje šios šaltinio publikacijos versijoje.

Priešas, turėdamas šia kryptimi pasisėkimą, gali nugalėti up. DUBYSOS kliūtį anksčiau, nei spėsime užimti ją ginti ir perskirti mūsų kariuomenės jėgas pusiau, atkirsdamas jėgoms, esančioms į vak. nuo up. DUBYSOS, pasitraukimo kelius šiaurės rytų kryptimi. Priešo puolimas kitomis kryptimis (žiūr. priedėlį nr. 1a) didelių pavojų nesudarytų.

Išvada

Vykdamas KLAIPĖDOS krašto atsiėmimo operaciją, būtina patikimai laiduoti JURBARKAS–RASEINIAI kryptį.

Tam tikslui panaudoti IV P. D., kuria ginti up. MITUVA–NEMUNAS ribą, spiečiant pastangas JURBARKAS–ŠILINĖ (į š. nuo GELGAUDIŠKIO) bare.

10. Jėgų pergrupavimas priešui pradėjus puolimą mūsų šalies gilumon – žiūr. priedėlį nr. 1a.

Jei vokiečiai pradėtų puolimą mūsų šalies gilumon, teks veiksmus prieš KLAIPĖDOS kraštą nutraukti ir pergrupuoti jėgas bendrajam gynimosi sumanymui vykdyti (žiūr. lapą 6., p. V). Tiktų toks jėgų pergrupavimas:

- a) III ir IV P. D. stabdyti bendra šiaurės rytų kryptimi, tikslu up. VENTOS perkasas–DUBYSA riboje pereiti į gynimąsi.
- b) II P. Brig. žygiais diriguoti į up. DUBYSOS opiausiajį barą (LYDAVĖNAI–ARIOGALA) su uždaviniu organizuoti up. DUBYSOS gynimą ir priglobti IV P. D. dalis.
- c) IV P. D. dalis užims ginti up. DUBYSOS kliūtį ARIOGALA–RASEINIAI bare. Likusios IV P. D. jėgos sudarys up. DUBYSOS gynimo rezervą.
- d) I P. D. žygiais permesti į kariuomenės rezervą KRAKĖS–KĖDAINIAI rajone.

11. Bendros pastabos

1. Sutelkdami kariuomenės jėgas KELMĖS rajone, mes nutolstame nuo savo pagrindinio sumanymo prieš puolimo atvejų – kariuomenės rezervus turėti KĖDAINIŲ rajone. Reikalui ištikus kariuomenės rezervus panaudoti KAUNO rajone, kariuomenės jėgoms iš KELMĖS rajono permesti reikėtų 6 dienų laiko. Tuo tarpu priešas, puldamas KAUNO kryptimi tempu po 20 kilometrų į parą, gali pasiekti KAUNO rajoną 3. mob. d. vakare (4. puolimo dieną vakare). Kariuomenės rezervų panaudojimas kairiajame sparne greičiausia bus pavėluotas.

2. Be to, gali būti pavėluotas ir pats susitelkimas KELMĖS rajone, nes nėra garantijos, kad geležinkeliai veiks, o susitelkimas žygių tvarka gali būti baigtas tik 9. mob. dienos rytą.

Priešas, puolęs 3. mob. dienos rytą TAURAGĖ–KELMĖ kryptimi, pasiektų KELMĖS rajoną anksčiau, nei mūsų jėgos spės jame susitelkti.

Išvada

Kariuomenės pagrindinių jėgų sutelkimas į vakarus nuo up. DUBYSOS yra rizikingas.

C. ATVEJIS, KAI OPERACIJŲ METU PRIEŠ VOKIEČIUS MUS PUOLA LENKAI

(Perėjimas prie op.³⁹ plano nr. 2 „V+L“)

1. Jei lenkai pradėtų puolimą mūsų kariuomenės rezervų sutelkimą baigus (žiūr. priedėlį nr. 5⁴⁰), tai persigrupuojame, kaip priedėlyje nr. 9 parodyta⁴¹ (palyginti su priedėliu nr. 5).

Tolesni veiksmai analogiškai op. planui nr. 2 („V+L“).

2. Jei lenkai pradėtų puolimą mūsų kariuomenės jėgoms nuo up. DUBYSA–NEMUNAS–KAUNAS ribos pereinant į stabdymą (žiūr. priedėlį nr. 5 ir 6⁴²), tai tektų:

- laikantis dešiniuuoju sparnu vietoje ir palaipsniui atsukant kairįjį sparną į šiaurę, persiorientuoti stabdymui šiaurės kryptimi; stabdymo perorientavimą laiduoti, sustiprinant dešinį sparną vidurio ruožo rezervų sąskaita;

- kad laiduoti KAUNO rajone sutelktų dalių atsitraukimą į šiaurę rytiniu up. NEVĖŽIO krantu – organizuoti patikimą up. ŠVENTOSIOS ribos gynimą, tam reikalui panaudojant dalį jėgų iš KAUNO rajono;

- perorientavus stabdymą šiaurės kryptimi, pereiti prie operacijų plano nr. 2 („V+L“) vykdymo.

3. Jei vokiečiai ir lenkai pradėtų puolimą vienu metu, KLAIPĖDOS kraštui atsiimti operacijos parengimo ar vykdymo metu, tai, į operacijos ruožą neatsižvelgiant, teks veiksmus prieš KLAIPĖDOS kraštą nutraukti ir pergrupuoti jėgas „V+L“ planui vykdyti, būtent (žiūr. priedėlį nr. 8⁴³):

- I P. Brig., III P. D., IV P. D., 1. ir 3. kav. pulkai palieka vykdyti stabdymo ir up. VENTA–perkasas–up. DUBYSA ribos gynimo uždavinius;

1 p. p. su I DLR ir II DLR su Karo Mokyklos rinktine vykdo priedangos uždavinius iš rytų;

- du artimiausiu pėst. pulku nukreipti up. NEVĖŽIU (KĖDAINIŲ ir KREKENAVOS baruose) ginti;

- galimai greičiau atitraukti MARIJAMPOLĖS ir ALYTAUS priedangos rinktines į KAUNO rajoną, kur pradiniai panaudoti KAUNUI ir persikėlimams per up. NEMUNĄ tarp DUBYSOS ir NERIES ginti;

- up. NERIUI KAUNAS–JONAVA bare ginti panaudoti iš KAUNO vieną II P. D. pulkų;

³⁹ Operacijų.

⁴⁰ Priedėlis nr. 5: „V“. Lietuvos žemėlapis. M 1:800 000. Skelbiamas tik elektroninėje šios šaltinio publikacijos versijoje.

⁴¹ Priedėlis nr. 9: „V“. Lietuvos žemėlapis. M 1:800 000. Skelbiamas tik elektroninėje šios šaltinio publikacijos versijoje.

⁴² Priedėlis nr. 5: „V“. Lietuvos žemėlapis. M 1:800 000; Priedėlis nr. 6: „V“. Eilinės stabdymo ribos. Lietuvos žemėlapis, M 1:800 000. Skelbiami tik elektroninėje šios šaltinio publikacijos versijoje.

⁴³ Priedėlis nr. 8: „V“. Lietuvos žemėlapis. M 1:800 000. Skelbiamas tik elektroninėje šios šaltinio publikacijos versijoje.

- I P. D. (be 1 p. p., 1 art. gr. ir DLR) ir II P. Br. nukreipti į BAISOGALA–PALONAI–PAŠU-VYS rajoną į kariuomenės rezervą;
- stabdant bendra šiaurės kryptimi ir išvedant kariuomenės jėgas iš KAUNO kylio palaipsiui, sutelkti kariuomenės jėgas, kaip operacijų plane nr. 2 („V+L“) numatyta.

Gen. št. pulkininkas, Kariuomenės štabo viršininkas [Jono Černiaus parašas]

Gen. št. pulkininkas leit. L. e. I skyriaus viršininko p. [Leono Rupšio parašas]

1937 m. vasario mėn. 4 d.
Kaunas

Šaltinis: [Lietuvos kariuomenės štabo I skyriaus] Operacijų planas nr. 2 „V+L“, 1937 m. sausio 12 d.

Originalo saugojimo vieta: *Lietuvos centrinis valstybės archyvas*, f. 929, ap. 3, b. 994.

Turinys

Įvadas

VARIANTAS A (puolimas tikslu pasidalinti Lietuvą)

I. Puolimo tikslai

II. Numatomos priešų puolimo kryptys

III. Priešų jėgos

1. Įvadas

2. Rytprūsių vokiečių karo jėgų galimumai

3. Ok.¹ Lietuvos lenkų karo jėgų galimumai

IV. Mūsų galimumai

1. Mobilizacija

2. Priedanga

a) Bendros pastabos

b) Priedanga prieš vokiečius

c) Priedanga prieš lenkus

Kaišiadorių–Kauno kryptis

Anykščiai–Panevėžys

3. Susitelkimas

4. Bendra išvada

5. Bendroji pastaba

A-1. GERESNIS ATVEJIS (priedanga skirtus uždavinius įvykdė)

V. Spėjamoji mūsų ir priešų padėtis mobilizacijai pasibaigus

VI. Bendras sumanymas

VII. Kaunas–up. Neris–Šventoji ribos gynimas

VIII. Up. Venta–perkasas–up. Dubysa ribos gynimas

IX. Up. Nevėžio gynimas

X. Vykdyimo planas

1. Žygių tempas

2. Numatomoji padėtis 3. m. d. rytą

3. Numatomoji padėtis 4. m. d. rytą

4. Numatomoji padėtis 5. m. d. rytą

5. Numatomoji padėtis 6. m. d. rytą

XI. Bendra išvada

A-2. BLOGESNIS ATVEJIS (priedanga skirtų uždavinių neištesėjo)

¹ Okupuotos (Vilniaus krašto).

ATVEJIS, KAI MŪSŲ MOBILIZACIJA ĮVYKO NEKLIUDOMAI, O PRIEŠAI NEPUOLA
VARIANTAS B (vokiečių ir lenkų karas su SSSR)

XV. Evakuacija

XVI. Bendroji išvada

OPERACIJŲ PLANAS nr. 2
(„V+L“)

Šio op.² plano samprotavimų pagrinde:

- mus puola vokiečiai ir lenkai kartu (susitarę arba nesusitarę);
- latviai neutralūs;
- rusai mums palankūs.

Vokiečiai su lenkais gali mus pulti:

A) kad pasidalintų LIETUVOS plotus,

B) arba pradėdami plataus masto karą prieš SSSR.

VARIANTAS A

VOKIEČIŲ [IR] LENKŲ PUOLIMAS TIKSLU PASIDALINTI LIETUVĄ

I. Puolimo tikslai:

Vokiečiai su lenkais turės skaitytis, kad karo prieš LIETUVĄ lokalizavimas gali ir nepavykti, kad įsivėlus į jį kitoms kaimyninėms valstybėms, pvz., SSSR, jis gali virsti EUROPOS masto karu.

Pati LIETUVA tiek vokiečiams, tiek lenkams yra per menkas objektas, kad dėl jo vertėtų rizikuoti plataus masto karu.

Vienu ar kitu būdu apsitraudus nuo kitų valstybių įsimaišymo, vokiečių [ir] lenkų bendras puolimas įgautų LIETUVOS padalinimo pobūdį.

Vokiečiai, reikia manyti, sieks užgrobti LIETUVOS plotus, per kuriuos vėliau galėtų veržtis gilyn į rytus.

Lenkai sieks prisijungti plotus, kurie duotų jiems kitą platesnį priėjimą prie jūros ir tuo palengvintų jiems opų DANCIGO koridoriaus klausimą.

Tiek vienas, tiek antras priešas savo tikslui pasiekti užinteresuotas okupuoti plotus į šiaurę nuo žemutinio NEMUNO – up. NERIES ribos.

Jei vokiečiai, grąžindami sau DANCIGO koridorį, leistų lenkams užimti visą minėtą plotą (gal be KLAIPĖDOS krašto), tai tuo pačiu vokiečių ekspansijai į rytus vykdyti skersai kelio atsistotų LENKIJA. Atrodo, vokiečiams verčiau turėti barjeru mažą LIETUVĄ nei stiprią LENKIJĄ.

Jei lenkai, pasitenkinę pietų LIETUVOS (į p. nuo žem. NEMUNO – up. NERIES ribos)

² Operacijų.

užėmimu, visą šiaurės LIETUVĄ leistų okupuoti vokiečiams, tai:

- a) leidę vokiečiams padidinti RYTPRŪSIŲ plotus, lenkai dar labiau apsinkintų savo DANCIGO koridoriaus padėtį;
- b) nustotų visų galimų naujų priėjimų į jūrą;
- c) leidęsi į dar gilesnį vokiečių apsupimą iš šiaurės, pablogintų LENKIJOS karo-geografinę padėtį.

Kiekvienam priešui egoistinių, nesuderinamų tikslų siekiant, atrodo, kad LIETUVOS plotų padalinimas geruoju mažai tikėtinas.

Išvados

1. Iš viso, atrodo, daugiau galimas puolimas be susitarimo.
2. Greičiausiai pirmieji puls vokiečiai, lenkai tuo bus paskatinti išnaudoti progą – pamokyti „nesukalbama“ kaimyną.
3. Esant dabartiniams mūsų santykiams su vokiečiais ir lenkais, telkdami savo jėgas vieno jų puolimui atremti, privalome palikti pakankamai jėgų ir prieš antrąjį, nors šis tuo metu ir nepultų.

Greičiausia, kad priešai, panaudodami užklupimą, puls staiga.

Mūsų kariuomenės mobilizacija ir susitelkimas vyks priešo veiksmų įtakoje.

II. Numatomos priešų puolimo kryptys

Siekiant likviduoti LIETUVĄ, vokiečių ir lenkų puolimo kryptys būtų šios – žiūr. priedėlių nr. 1³. Tenka manyti, kad priešai, vengdami galimų nesusipratimų, puls tarpusavy nesuskertančiomis kryptimis.

I-sios kryptys, atkirsdamos mūsų plotus į pietus nuo upių NEMUNO–NERIES ribos, išveda priešus į KAUNO tvirtovę.

II-sios kryptys arčiausiais keliais išveda priešų jėgas į mūsų galimus pasitraukimo kelius. Šios kryptys įsiremia į patogias mums ginti upių DUBYSA ir NEVĖŽIS ribas.

III-sios kryptys išveda į gilų mūsų kariuomenės užnugarį.

TILSIT–ŠIAULIAI – 130 km

Adm. linija – UKMERGĖ–PANEVĖŽYS–ŠEDUVA – 140 km

Adm. linija – ANYKŠČIAI–PANEVĖŽYS–ŠEDUVA – 160 km

III-čiųjų kryptų trumpiausioji ir kartu giliausiai siekiančioji į mūsų užnugarį – TILSIT–ŠIAULIAI kryptis. Ta kryptimi veda geros komunikacijos: plentas ir geležinkelis. Vietovė, buvusio vokiečių–rusų pasienio miškų ruožą išskyrus, puolamiesiems veiksams tinka.

UKMERGĖS–PANEVĖŽIO ir ANYKŠČIŲ–PANEVĖŽIO kryptimis veda menkesnės komunikacijos (vieškeliai). Vietovė nepalanki pulti, bet palanki gintis ir stabdyti⁴.

³ Priedėlis nr. 1: „V+L“. Lietuvos žemėlapis. M 1:1 500 000. Skelbiamas tik elektroninėje šios šaltinio publikacijos versijoje (DOI: <http://dx.doi.org/10.15181/ahuk.v38i0.2090>).

⁴ Tarpukariu Lietuvos kariuomenės pėstininkų statute buvo rašoma: „Norint laimėti laiko, sutaupyti savo jėgas ir nuvarginti priešą, einama prie stabdomųjų veiksmų. Operacine ir taktine prasme stabdomieji veiksmai apima stabdymą ugnimi, trumpalaikį gynimąsi, pasalas, apibrėžto tikslo puolimą, kliūčių dary-

Išvados

1. Priešų puolimo tenka laukti iš karto visomis numatytais kryptimis, tačiau pagrindinio smūgio kryptys būtų:

vokiečių – II arba III, o

lenkų – II kryptimi.

2. Priešams vystant puolimą minėtomis kryptimis, mūsų kariuomenės jėgų dauguma sustumiama į DUBYSĄ–NEMUNAS–NEVĖŽIS upių „maišą“.

Yra pavojus, kad priešas gali perkirsti vienintelę galimą pasitraukimo kryptį – į šiaurę.

III. Priešų jėgos

1. Išvadas

Numanydami mūsų pasipriešinimo galimumus, priešai karui prieš mus, reikia manyti, pirmon eilėn skirs LIETUVOS plotams artimesnius kariuomenės junginius, aviaciją ir motorizuotus dalinius išskyrus, kurie galės būti atmesti ir iš kraštų gilumos.

Karui prieš mus pirmon eilėn galės būti panaudota:

vokiečių – RYTPRŪSIŲ kariuomenė,

lenkų – ok. LIETUVOS kariuomenė ir kiti arčiau administracijos linijos dislokuoti kariuomenės vienetai.

Turėdami didžiulę jėgų persvarą ir siekdami staigumo ir galimai greitesnio (kol negresia kitų valstybių įsikišimas) LIETUVOS plotų užėmimo, priešai, reikia manyti, pradžioje puls taikos meto RYTPRŪSIŲ ir ok. LIETUVOS kariuomenėmis. Tuo pat metu galės būti įvykdyta RYTPRŪSIUOSE (ev.⁵ visoje VOKIETIJOJE) ir ok. LIETUVOJE (ev. visoje LENKIJOJE) mobilizacija ir mobilizuotos jėgos taip pat panaudotos prieš mus.

Puldami galinga aviacija ir motomechanizuotais daliniais geležinkelių mazgus ir mob.⁶ centrus, priešai sieks sutrukdyti mūsų mobilizaciją ir susitelkimą.

2. RYTPRŪSIŲ vokiečių karo jėgų galimumai

Pagal turimų žinių šaltinius, apie galimą vokiečių puolimą Kar.⁷ Štabo II skyrius gali sužinoti ne vėliau kaip 6–8 val. prieš pradėdant veiksmus.

RYTPRŪSIŲ taikos meto kariuomenės⁸ sudėtis ir dislokacija – žiūr. priedėlį nr. 2⁹.

Staigiam įsiveržimui į LIETUVĄ vokiečiai gali panaudoti:

a) Kiekvienu momentu į šiaurę nuo NEMUNO iš TILŽĖS rajono:

maž, kelių ir tiltų ardymą, kirtinius, minavimą ir t. t. Puolama stabdomosiose kautynėse paprastai tik mažomis jėgomis (dažniausiai vienu kitu rezervo daliniu) ir tik tokiais atvejais, kai labai palankios aplinkybės lemia su mažais nuostoliais pasiekti gerų vaisių ir tuo labai pagerinti visą stabdymą“: *Pėstininkų statutas*. II dalis. *Kautynės*. P-51. Kaunas, 1939, p. 194–195.

⁵ Eventualiai.

⁶ Mobilizacijos.

⁷ Kariuomenės.

⁸ Vokietijos kariuomenės dalis, dislokuota Rytų Prūsijoje.

⁹ Priedėlis nr. 2: „V+L“. Schema *Vokiečių ginkluotų pajėgų dislokacija Rytprūsioje*, 1936-11-15, M 1:300 000. Skelbiamas tik elektroninėje šios šaltinio publikacijos versijoje.

apie 4 pėst.¹⁰ batalionus (iš jų apie 3 SA¹¹ b-nai¹²)

1 dviratininkų batalioną

1 motorizuotą batalioną (SS¹³)

3–5 kav.¹⁴ eskadronus (SA)

1 art.¹⁵ grupę

visą RYTPRŪSIŲ karo aviaciją (4 žv. esk.¹⁶, 2. naik. esk.¹⁷, 1 bombon.¹⁸ grupę iš 20 lėktuvų).

b) Kiekvienu momentu į pietus nuo NEMUNO iš TILSIT–MELKEHMEN pasienio

1 pėst. pulką,

1 art. grupę,

apie 2 pėst. pulkus (SA ir SS)

visą RYTPRŪSIŲ karo aviaciją.

221

c) Vokiečiai, vykdydami RYTPRŪSIUOSE mobilizaciją, staigiam puolimui į LIETUVĄ per 24–30 valandų gali sutelkti mūsų pasienyje ir prieš mus panaudoti iš viso:

2 pėst. divizijas (sustiprintas sunkiąja artilerija, esančia Rytprūsiuose),

2 kav. pulkus,

didžiąją korpo motorizuotų dalinių:

9. ir 31. s. k. bat.¹⁹,

41. pion. bat.²⁰,

žvalgomąją rinktinę,

visą Rytprūsių karo aviaciją (apie 81 lėkt.²¹) ir reikiamą skaičių lėktuvų iš Vokietijos gilumos.

d) Daugiausia tenka laukti staigaus vokiečių puolimo tuo metu tarpu, kada taikos meto kariuomenės dalių sudėtis esti arčiausia karo meto sudėčiai, būtent nuo vasario mėn. (naujokų 3 mėn. mokymų užbaigus) iki lapkričio mėn. (atitarnavę paleidžiami atsargon).

¹⁰ Pėstininkų.

¹¹ SA – vok. *Sturmabteilung* (smogikų būriai).

¹² Batalionai.

¹³ SS – vok. *Schutzstaffel* (apsaugos rinktinė), sukarinta NSDAP organizacija.

¹⁴ Kavalerijos.

¹⁵ Artilerijos.

¹⁶ Žvalgybinės eskadrilės.

¹⁷ Naikintuvų eskadrilės.

¹⁸ Bombonešių.

¹⁹ Sunkiųjų kulkosvaidžių batalionai.

²⁰ Pionierių (inžinierių) batalionas.

²¹ Lėktuvų.

Pastaba. Punkto c skaičiavimuose turima galvoje, kad 1 P. D.²² vokiečiai paliktų lenkų pasienyje.

2/3 visų jėgų vokiečiai Rytp rūsiuose gali sumobilizuoti 1–1,5 paros bėgyje.

Galutina Rytp rūsių kariuomenės mobilizacija ir koncentracija prie mūsų pasienio gali baigtis 3-čioje paroje.

Todėl trečioje paroje, be panaudotų staigiam puolimui jėgų, peržengiant mūsų sieną, tenka laukti dar sumobilizuotų Rytp rūsiuose:

3–4 pėst. divizijų,

1 kav. pulko ir

event.²³ kariuomenės jėgų, atmestų iš Vokietijos gilumos.

222

Jėgos suskirstymas puolimo kryptimis

Staiga puolimo jėgos (per 24–30 val.)

a) Pagrindinio smūgio kryptimi (II arba III)

1 pėst. divizija,

didž. sunk. artilerijos,

1 kav. pulkas,

didžiuma korpo motorizuotų dalinių.

b) Pagalbinėmis kryptimis

viena kryptimi – apie 1 pėst. divizija

antra kryptimi – 1 kav. pulkas

dalis korpo motorizuotų dalinių.

3. Ok. LIETUVOS lenkų karo jėgų galimūmai

Lenkų III korpo apygardos taikos meto kariuomenės sudėtis ir dislokacija – žiūr. priedėlį nr. 3b²⁴.

Lenkų III korpo apygardos mob. bazės – žiūr. priedėlį nr. 3a²⁵.

Be mobilizacijos

Ok. LIETUVOS lenkų kariuomenės dalys didesnę metų dalį būna labai nepilnos sudėties, todėl prieš pakildamos į žygį turės būti papildytos ir pertvarkytos.

Dalių papildymas, pertvarkymas ir parengimas žygiui trunka apie 24 val. laiko. Žygin pasirengimo pratimai aliarmu ir bandomųjų mobilizacijų pavidalu lenkuose vykdomi dažnai.

²² Pėstininkų divizija.

²³ Eventualių.

²⁴ Priedėlis nr. 3b: „V+L“. Schema *Lenkų kariuomenės III korpo apygardos dislokacija*, 1936-10-25. Mastelis nenurodytas. Skelbiamas tik elektroninėje šios šaltinio publikacijos versijoje.

²⁵ Priedėlis nr. 3a: „V+L“. Schema *Lenkų kariuomenės III korpo apygardos mobilizacijos bazės*, 1936-10-25. Mastelis nenurodytas. Šis priedas nėra skelbiamas. Jame pažymėtos tos pačios vietos kaip priedėlyje nr. 3b. Schemoje pažymėta, kad Suvalkuose mobilizuosis kavalerijos brigada, Gardine – pėstininkų divizija, Baltstogėje – kavalerijos brigada, Vilniuje – 2 pėstininkų divizijos ir kavalerijos brigada, taip pat virtinė smulkių vienetų ir tarnybų.

Kadangi iš daromų pasirengimų (papildymų) spėti, kad priešas puls, negalima, tai visi laiko skaičiavimai daryti nuo dalių pakilimo ŗygim momento.

Staigiam įsiverŗimui į LIETUVĄ (be mobilizacijos) lenkai gali sutelkti prie administracijos linijos ir prieš mus panaudoti:

iš rytų

per 12 val. – 1 kav. brigadą (3 kav. p.), ŗarvuotą rinktinę

„ 24 „ – 2 pėst. divizijas (6 p. p.²⁶)

„ 2 paras – dar 2 pėst. divizijas (5 p. p. iš I K. A.²⁷)

iš pietų

per 12 val. – 1 kav. brigadą

„ 24 „ – 1 pėst. diviziją (4 p. p.)

Pastaba: pietų jėgoms rytų kryptimi permesti reikėtų dar apie 1 parą laiko.

Iš viso per 1–2 paras laiko gali perŗengti administracijos liniją:

5 pėst. divizijos (15 p. p.) ir

2 kav. brigados (6 k. p.²⁸).

Staigus lenkų puolimas labiausiai galimas tuo metu, kai jų kariuomenė bus skaitlingiausia, būtent: nuo birŗelio mėn. pradžios iki rugsėjo mėn. vidurio.

Pavojingiausias laikas nuo rugpjūčio mėn. 1 dienos iki rugsėjo mėn. 15 d. (paŗaukiami atsarginiai), kada kautynių vienetai būna arčiausi karo meto sudėčiai ir jokių papildymų nereikalingi.

Pastaba: SSSR sienų priedanga į čia išvardintų jėgų sudėtį neįskirta.

Po mobilizacijos

Lenkų kariuomenės kautynių daliniai susimobilizavę gali pakilti ŗygim 3. mob. d. pradedant.

Be staigiam puolimui pavartotų jėgų 4. paros bėgyje (nuo veiksmų pradžios) lenkai galėtų prieš LIETUVĄ iš III K. A. pavartoti:

iš rytų – dar 2–3 pėst. divizijas

iš pietų – dar 1 pėst. diviziją.

4. parą pradedant, be III K. A. sumobilizuotų jėgų, prieš LIETUVĄ gali būti panaudotos ir jėgos, atmestos iš LENKIJOS gilumos.

²⁶ Pėstininkų pulkai.

²⁷ Lenkijos kariuomenės korpuso apygarda (lenk. *Okręg korpusu*). Tai ne karinis junginys, o karo pajėgų teritorinis administracinis vienetas.

²⁸ Kavalerijos pulkai.

IV. Mūsų galimumai

1. Mobilizacija

Mob. centrai ir mobilizuojamos kariuomenės dalys – žiūr. priedėlių nr. 4²⁹.

- Kariuomenės mobilizacijos 1-ji diena, blogiausiuoju mums atveju, sutaps su 2-ja priešų puolimo diena.
- Mobilizacija galės būti baigta, geriausiai mums atveju, 2. mob. d. 20 val.
- Mūsų mobilizacija galės būti priešų veiksmų sutrukdyta.

Išvados

1. Neprivalome leisti užklupti savęs iš netyčių. Mūsų informacijų tarnyba apie priešų rengiamą puolimą turi įspėti iš anksto taip, kad mūsų mobilizaciją galėtume baigti ne 3-čios, bet vėliausia 2-ros priešų puolimo dienos vakare.
2. Nevengti paskelbti mobilizaciją anksčiau, jei ne visą, tai nors priedangos dalių.

Šiame plane bazuotasi:

- a) kad 1-ji mob. diena sutampa su 2-ja priešų puolimo diena;
- b) kad kariuomenės dalys baigia mobilizuotis 2. mob. d. (3. pr. puol. d.) 20 val.

2. Priedanga

a) Bendros pastabos

Priedangos rinktinių sudėtys ir uždaviniai – žiūr. priedėlių nr. 5³⁰.

Priešui netikėtai puolus, priedangos rinktinės, geriausiai mums atveju, iki 3. mob. d. ryto turės veikti vienos, be jokių sustiprinimų.

Iš viso tenka labai abejoti, ar silpnos mūsų priedangos rinktinės, veikdamos plačiuose frontuose ir neturėdamos pakankamai priemonių atsispirti motorizuotų priešų dalių apėjimams, sugebės atlikti pastatytus joms uždavinius.

Aviacijos remiamų priešų motorizuotų dalių galimumus, apeinant mūsų priedangos rinktines, reikia vertinti iki 80 km per parą.

Panaudotos kurioje kryptyje ir prasivežę per mūsų priedangos rinktines, priešų mo-

²⁹ Priedėlis nr. 4: „V+L“. Lietuvos žemėlapis, M 1:800 000. Šis priedas nėra skelbiamas. Žemėlapyje sužymėtos Lietuvos kariuomenės pėstininkų (PP) ir kavalerijos pulkų (KP) bei artilerijos grupių (AG) mobilizacijos vietos (miestai) ir divizijų bei brigadų branduolių ir štabų dislokacijos vietos. Iš viso pažymėta 18 miestų: 1) Kaunas: II pėstininkų divizijos ir II pėstininkų brigados branduoliai ir štabai, 2-asis, 5-asis, 16-asis PP ir AG bei 1-asis KP; 2) Alytus: 2-asis KP; 3) Prienai: 11-asis PP ir AG; 4) Marijampolė: 9-asis PP (be bataliono) ir AG; 5) Vilkaviškis: 9-ojo PP III batalionas; 6) Jonava: dalis 2-ojo PP; 7) Kėdainiai: IV pėstininkų divizijos branduolys ir štabas, 3-iasis PP ir AG; 8) Seredžius: 13-asis PP ir AG; 9) Raseiniai: 14-asis PP ir AG; 10) Panevėžys: I pėstininkų divizijos branduolys ir štabas, 4-asis PP ir AG; 11) Ukmergė: 1-asis PP ir AG; 12) Kupiškis: 10-asis PP ir AG; 13) Šiauliai: III pėstininkų divizijos branduolys ir štabas, 8-asis PP ir AG; 14) Tauragė: 7-asis PP (be bataliono), AG ir 3-iasis KP; 15) Žemaičių Naumiestis: 7-ojo PP II batalionas; 16) Varniai: 12-asis PP; 17) Plungė: I pėstininkų brigados branduolys ir štabas, 15-asis PP ir AG; 18) Klaipėda: 6-asis PP. Iš viso žemėlapyje pažymėti 4 pėstininkų divizijų ir 2 pėstininkų brigadų branduoliai ir štabai, 16 PP, 12 AG ir 3 KP.

³⁰ Priedėlis nr. 5: „V+L“. Lietuvos žemėlapis, M 1:800 000. Skelbiamas tik elektroninėje šios šaltinio publikacijos versijoje.

torizuotos dalys galėtų iki 1. puolimo dienos vakaro pasiekti mobilizacijos centrus: VARNIUS, RASEINIUS, SEREDŽIŲ, MARIJAMPOLĘ, KAUNĄ, JONAVĄ ir UKMERGĘ.

Išvada

Mob. metu būtina organizuoti betarpę mob. centrų apsaugą.

b) Priedanga prieš vokiečius

JURBARKAS–RASEINIAI ir JURBARKAS–SEREDŽIUS kryptys yra opios: jos išveda į 14. ir 13. p. p. mob. centrus ir į up. DUBYSOS ribą, kurioje numatome gintis.

Tas kryptis, 2. mob. d. rytu pradedant, dengia 14. ir 13. p. p. po vieną anksčiau (11 mob. tv.) sumobilizuotą batalioną ir bateriją (žiūr. priedėlį nr. 5).

Nepalankioms aplinkybėms šiose srityse susidėjus, tenka skaitytis su tuo, kad 14. ir 13. p. p. mobilizacijos galutinis pabaigimas galės ir nepavykti.

Prasiveržę KAUNO kryptimi, motorizuotos vokiečių dalys galėtų iki 1. puolimo dienos vakaro pasiekti KAZLŲ RŪDOS miškuotąjį masyvą, MARIJAMPOLĘ ir up. NEMUNO ribą iki up. NEVĖŽIO žiočių.

Išvada

Persikėlimams per up. NEMUNĄ, tarp up. DUBYSOS ir NEVĖŽIO, ginti pradiniai panaudoti šaulių dalinius.

c) Priedanga prieš lenkus

1. Lenkų galimų puolimo kryptių menkiausiai apsaugota KAIŠIADORIŲ–KAUNO kryptis.

Vokiečiams ir lenkams puolant kartu, KAIŠIADORIŲ kryptis, greičiausiai, bus dengiama tik Karo Mokyklos rinktinės ir P. A. B.³¹ VILKAVIŠKIO r-nės³² (1 b-nas + 1 btr.³³) panaudojimas KAIŠIADORIŲ kryptyje staigaus priešo puolimo atveju atrodo problematingas. KAIŠIADORIŲ–KAUNO kryptimi numatome ne mažiau 1 pėst. divizijos su kavalerija prieš jėgų puolimą. Jėgų santykis ir priedangos disponuojamas plotas rodo, kad iki 2. puolimo (1. mob.) dienos vakaro KAUNĄ ir JONAVĄ gali pasiekti prieš kavalerija, o 3. pr. puolimo dieną apie vidudienį – ir pėstininkai.

Taigi numatytos priedangos jėgos:

- KAUNO ir JONAVOS dalių mobilizacijos neapsaugo,
- vargu galės būti laiku sustiprintos.

³¹ Pasienio apsaugos bataliono.

³² Rinktinės.

³³ Baterija.

Išvada

KAUNĄ netarpinai ginti turės būti panaudotos jame mobilizuojamos dalys. Todėl būtina pertvarkyti KAUNE mobilizuojamų pėst. pulkų pasipildymo tvarką taip, kad jau 1. mob. d. apie vakarą jie galėtų išskirti po vieną susimobilizavusį b-ną, o 3. art. p. KAUNO grupę – bent dvi susimobilizavusias baterijas rytų priegoms į KAUNĄ ir ev. persikėlimams per NERĮ ginti.

2. p. pulko JONAVOS b-no mobilizaciją taip pat reikia baigti 1. mob. d. apie vakarą.

2. UKMERGĖS bare 1. p. p. rinktinė nuo up. ŠVENTOSIOS ribos stabdys bendra KĖDAINIŲ kryptimi (žiūr. priedėlį nr. 5).

MOLĖTŲ bare 1. gusarų pulkas turi uždavinį, saugant 1. p. p. rinktinės kairįjį sparną, stabdyti bendra ŽELVA–RAMYGALA kryptimi.

Kryptis ANYKŠČIAI–PANEVĖŽYS, o pasitraukus 1. gusarų pulkui į vak. nuo TAUJĖNŲ, ir kryptis UKMERGĖ–PANEVĖŽYS lieka veik atviros (saugo tik P. A. B. ir šaulių rinktinės). Panaudota šiomis kryptimis prieš kavalerija gali per PANEVĖŽĮ grėsti giliam mūsų užnugariui (žiūr. pastr. II, lapas 3).

Išvada

PANEVĖŽIO kryptis dengti nuo up. ŠVENTOSIOS ribos reikia panaudoti 1. gusarų pulko dalinį ir iš PANEVĖŽIO išstumtą pirmyn I P. D. atsargos batalioną.

d) Tenka numatyti, nors ir mažiau galimą, eventualumą, kad SUVALKIJA bus puolama vokiečių ir lenkų kartu. Tuo atveju MARIJAMPOLĖS priedangos rinktinėi teks veikti prieš du priešus.

Kadangi SUVALKIJOS priedangai daugiau jėgų išskirti nenumatoma, tai MARIJAMPOLĖS priedangos rinktinė turi pasiruošti ir šiam atvejui.

e) II P. D. štabui teko sunkus uždavinys, karo veiksmų pradžioje valdyti 3 priedangos rinktines, veikiančias atskirtose kryptyse. Tuo pat metu štabas turės tvarkyti ir divizijos vienetų mobilizaciją.

Kad galėtų pasekmingai atlikti numatytus jam uždavinius, II P. D. štabas nuolat turi būti galimai pilnesnės sudėties.

3. Sutelkimas

Kur betelktume mobilizuotas kariuomenės dalis, turime skaitytis, kad dėl geležinkelių swardymų mūsų kariuomenės sutelkimą teks vykdyti žygių tvarka. Pasinaudoti geležinkeliais bus galima tik išimtiniais atvejais.

4. Bendra išvada

Priešams puolant RYTPRŪSIŲ ir ok. LIETUVOS taikos meto kariuomenėmis, iki 3. mob. d. ryto galėsime priešintis tik priedangos rinktinėmis.

Numatomas karo veiksmų pobūdis mūsų mob. metu:
 mūsų – silpnas stabdymas ir atsitraukimas,
 priešų – artėjimas ir motomechanizuotų dalinių prasiveržimas į mūsų užnugarį.

Įvykdžius mūsų ir priešų (RYTPRŪSIUOSE ir ok. LIETUVOJE) mobilizacijas, nuo 3. mob. d. ryto priešų ir mūsų kariuomenių gyvųjų pajėgų santykis bus arti 1 : 3½–4. Priešams panaudojus prieš mus kariuomenės jėgas iš jų kraštų gilumos, tas pajėgų santykis dar daugiau pasikeis mūsų nenaudai.

Naujoviško apginklavimo ir techniško aprūpinimo atžvilgiais, palyginus su vokiečių kariuomene, esame 2–3 kart silpnesni, o su lenkų – 1½ karto.

Esant tokiam pajėgų santykiui, vienintelis galimas mūsų kariuomenės veiksmų pobūdis – išnaudojant sunkiai pereinamas gamtos kliūtis, plačiuose baruose gintis ir stabdyti.

5. Bendroji pastaba

Tolesni samprotavimai skyla į du atvejus:

A-1 geresnį, kada priedangos rinktinės joms skirtus uždavinius įvykdė, tariant, kariuomenės mobilizacija įvyko nustatyti laiku ir

A-2 blogesnį, kada priedangos rinktinės joms skirtų uždavinių įvykdyti neištesėjo.

A-1 GERESNIS ATVEJIS

V. Spėjamoji mūsų ir priešų padėtis mobilizacijai pasibaigus – žiūr. priedėlį nr. 6³⁴

- Priedėlyje parodyta padėtis vaizduoja geriausiąjį mums atvejį (priedangos rinktinės joms skirtus uždavinius įvykdė, mobilizacija baigta).

- Didesnioji mūsų kariuomenės pusė (II ir IV P. Div., II P. brig., 1. p. p. ir 2 ul. p.³⁵) atsidūrė „maiše“.

- Kiek galingesnis priešų paspaudimas II-a ar III-ia puolimo kryptimis (žiūr. pried. nr. 1³⁶) gresia tą „maišą“ uždaryti.

- Anksčiau, nei galėsime vykdyti bet kurį manevrą³⁷, privalome išvesti gresiamas kariuomenės dalis į saugią nuo apsupimo padėtį.

Ypatingai pavojingoje padėtyje atsiduria KAUNO rajone susitelkusios dalys. Todėl jų atsitraukimą šiaurės kryptimi reikia pradėti galimai greičiau, t. y. iš 2. į 3. mob. d. naktį.

- Mūsų kariuomenė atsiras saugioje (be pavojaus būti apsuptai) padėtyje tik būdama sutelkta plotuose į šiaurę nuo ŠIAULIAI–ŠEDUVA skersinės.

³⁴ Priedėlis nr. 6: „V+L“. Lietuvos žemėlapis. M 1:800 000. Skelbiamas tik elektroninėje šios šaltinio publikacijos versijoje.

³⁵ Ulonų pulkas.

³⁶ Priedėlis nr. 1: „V+L“. Lietuvos žemėlapis. M 1:1 500 000. Skelbiamas tik elektroninėje šios šaltinio publikacijos versijoje.

³⁷ Manevras negalimas be judesio (judėjimo, mobilumo), bet tai nėra tik judesys, t. y. karinio vieneto žygis ar perdislokavimas. Manevras – tai (kariuomenės vienetai judant) saugus, priešui netikėtas ir darnus jėgų bei priemonių panaudojimas, siekiant įvykdyti užduotį.

VI. Bendras sumanymas

1. Išlaikant galimai ilgiau KAUNAS–up. NERIS–ŠVENTOJI ribą, o up. VENTA–perkasas–up. DUBYSA ir NEVĖŽIS ribas visais atvejais ginant vietoje – pirmon eilėn išvesti susitelkusias KAUNO rajone dalis į BAISOGALA–GUDŽIŪNAI–GRINKIŠKIS rajoną.

2. Toliau, į susidėjusias aplinkybes atsižvelgiant, arba gintis laikomose upių ribose vietoje, arba atitraukti kariuomenės jėgas toliau į šiaurę, už ŠIAULIŲ–ŠEDUVOS skersinės.

VII. KAUNAS–up. NERIS–ŠVENTOJI ribos gynimas

KAUNAS–up. NERIS–ŠVENTOJI sudaro ištisą gynimosi sistemą. Ši gynimosi sistema – rimta riba lenkų puolimui sulaukyti.

KAUNO tvirtovė ir up. NERĮ (iki JONAVOS išim.) gali spėti užimti KAUNE mobilizuojamos dalys.

Užimti ir parengti ginti up. ŠVENTOSIOS ribą nei vienas 12. mob. tvarkaraščiu susimobilizavusių pulkų nespėjo.

Esamomis sąlygomis ši riba galės būti išnaudota tik kaip UKMERGĖS priedangos rinktinės (1. p. p.) eilinė stabdymo riba.

KAUNAS ir up. NERIS (iki JONAVOS imt.) galės būti ginami, be pavojaus būti apsuptiems, tiek laiko, kiek UKMERGĖS priedangos rinktinės padėtis saugos besiginančias dalis nuo apėjimo iš šiaurės (up. NĖRIES–NEVĖŽIO tarpupiu).

Pasitraukiant UKMERGĖS rinktinei už up. LANKESA, turės trauktis ir up. NERĮ bei KAUNĄ ginančios dalys.

Mūsų prestižo sumetimais galėtų būti nuspręsta KAUNĄ, nors ir izoliuotoje padėtyje, ginti iki paskutiniųjų vietoje. Tam reikalui tektų paskirti 1–2 pėst. pulkus su artilerija.

VIII. Up. VENTA–perkasas–up. DUBYSA ribos gynimas

- Up. VENTA–perkasas–DUBYSA – rimčiausioji mūsų krašto riba vokiečių puolimui sulaukyti ir laiko išėjimui iš „maišo“ išlošti.

- Pagrindinė sąlyga minėtai ribai užimti ir ginti: mobilizacijos savalaikiu paskelbimu ir priedangos skelbimais laiduoti pakankamai laiko, kad ribai užimti skirtos dalys spėtų laiku susimobilizuoti ir gynimui pasirengti.

IX. Up. NEVĖŽIO gynimas

Mobilizuoti KĖDAINIUOSE 3. p. p. su IV DLR metami opesnei up. DUBYSOS ribai ginti. NEVĖŽIO kliūtį svarbiausiam KĖDAINIŲ bare užima ginti 4. pėst. pulkas, o NAUJAMIESČIO–SURVILIŠKIO bare – 10. pėst. pulkas. Žiūr. priedėlius nr. nr. 8 ir 9.

X. Vykdomo planas

Spėjamoji mūsų ir priešų padėtis mobilizacijai pasibaigus – žiūr. priedėlį nr. 6³⁸ ir skirsnį V (11 lapas).

³⁸ Priedėlis nr. 6: „V+L“. Lietuvos žemėlapis. M 1:800 000. Skelbiamas tik elektroninėje šios šaltinio publikacijos versijoje.

Vokiečiai up. DUBYSOS ribą gali pasiekti 3. mob. d. apie vidudienį. Priešo mėginimai forsuoti up. DUBYSĄ galimi dar tą pačią (3. mob.) dieną.

4. mob. dieną tenka laukti vokiečių didesnio masto puolimo up. DUBYSAI forsuoti.

Tenka skaitytis, kad up. DUBYSOS forsavimo operacija priešui gali ir pavykti.

Tuo atveju, puldamas per up. DUBYSĄ toliau, bendra rytų kryptimi, priešas atkerta KAUNO rajone susitelkusioms dalims pasitraukimo kelius į šiaurę.

Todėl yra būtina KAUNO rajone susitelkiančias dalis, kol nevēlu, galimai greičiau išvesti iš pavojingos „maišo“ padėties.

Vedamos šiaurės link kariuomenės dalys, reikalui esant, galės būti panaudotos ir up. DUBYSAI ginti, kaip gynimo rezervas.

1. Žygių tempas

Mažiausia 4 žygiai (100 km) turės būti atlikti šiuo žygio tempu:

25 km žygis per 8–10 val. (su 2 val. didž. poilsio)

8 val. postovis

15–20 km žygis per 6–8 val. (įskaitant 2 val. didž. poilsio)

Iš viso 40–45 km per 24 val.

4. pėst. pulkas, į KĖDAINIŲ rajoną atvykti, turės padaryti 2 žygius iš viso po 30 km (kiekvienam po 2 val. didž. poilsio).

Išvada

Kad būtų galima išlaikyti nurodytą žygio tempą, būtina padidinti mūsų pėstininkų manevringumą, pratinant nugalėti didelius atstumus žygio tvarka. Ir, pagal galimybę, palengvinant pėstininko krūvį (pvz., priskiriant pėstininkų daliniams auto-sunkvežimius arba vežimus).

2. Numatomoji padėtis 3. mob. d. rytą – žiūr. priedėlį nr. 7³⁹

- III P. D. 12. ir 8. p. pulkai diriguoti į VENTOS perkaso–up. DUBYSOS ribą.

- IV P. D. – visa up. DUBYSAI nuo LYDAVĖNŲ (iš.) iki NEMUNO ginti.

- MARIJAMPOLĖS priedangos rinktinė (9. p. p.) ir 11. p. p. 2–3 mob. d. naktį per KAUNĄ pasitraukė į dešinį NEMUNO krantą.

- II p. brigada (2. ir 16. p. p.) gina KAUNĄ ir up. NERĮ iki JONAVOS imt. 16. p. p., susprogdinęs tiltus per NEMUNĄ, gina KAUNO miestą.

- I P. D. 4. ir 10. p. pulkai diriguoti į up. NEVĖŽIO ribą.

- PANEVĖŽIO kryptį dengia 1. gusarų pulko dalinys, šauliai ir I P. D. atsargos b-nas.

³⁹ Priedėlis nr. 7: „V+L“. Padėtis 3. mob.[ilizacijos] d[ienos] rytą. Lietuvos žemėlapis. M 1:800 000. Skelbiamas tik elektroninėje šios šaltinio publikacijos versijoje.

Išvados

1. Paruošti KAUNO tiltų suardymo planus
2. VIEŠKŪNŲ–NARĖPŲ įtvirtinimai nuolatos turi būti taip tvarkomi, kad kiekvienu momentu galėtų būti užimti ginti.

Pasitraukimo už NEVĖŽIO organizavimas

Tenka atsižvelgti į tai, kad:

- priešai dar 1. mob. d. ir 1–2 m. d. naktį gali bombarduoti aviacija KAUNO tiltus ir miestą. Miesto gatvės galės būti užverstos ir vienas kitas tiltai sunaikinti;
 - tuo pat metu bus vykdomas KAUNO miesto evakuavimas;
 - per NEMUNĄ turime 3 tiltus, per NERĮ – 1 ir per NEVĖŽĮ – 2 tiltus;
- Jei nukreiptume visas pasitraukiančias už NEVĖŽIO kariuomenės dalis per KAUNĄ, tai vienos nakties būvyje (iš 2. į 3-čią mob. dieną) per KAUNO miestą ir per up. NERĮ turėtų praeiti:

II P. D., 2. ulanų pulkas, 2. pėst. pulko daliniai ir KAIŠIADORIŲ rinktinė.

Išvados

1. Minėtomis sąlygomis visos divizijos atsitraukimą per KAUNĄ ir vienintelį NERIES tiltą tenka skaityti neįvykdomu.
2. Reikia dar bent 1 tilto per up. NERĮ: ties VII fortu arba ties KLEBONIŠKIO mišku.
3. Be 2. punkte minėtų tiltų, turėti vieną judrų pontoninį tiltą, kuriuo, reikalui esant, būtų galima pavaduoti bet kurį prieš sunaikintą tiltą.
4. Paruošti persikėlimus per upes lieptais, valtimis, pontonais, event. ir laivais. Tam reikalui visas valtis, pontonus ir laivus jau mob. metu suimti ir sutraukti į KAUNO ir RAUDONDVARIO rajonus.

3. Numatomoji padėtis 4. mob. d. rytą – žiūr. priedėlį nr. 8⁴⁰

- II DLR ir 2. ulanų pulko daliniai gina up. NEMUNĄ tarp up. DUBYSOS ir NERIES žiočių;
- KAUNĄ ir up. NERĮ gynusios jėgos ir UKMERGĖS priedangos rinktinė (1. p. p.) 3–4 mob. d. naktį pasitraukė už up. NEVĖŽIO ribos;
- jei būtų nuspręsta ginti KAUNĄ iki paskutiniųjų vietoje, tai tas uždavinys geriausiai tiktų pavesti 16. pėst. pulkui (ir event. 9. p. pulkui).

4. Numatomoji padėtis 5. mob. d. rytą – žiūr. priedėlį nr. 9⁴¹

- IV ir I P. D. laikomose ribose privalo išsilaukyti mažiausia iki 5. mob. d. vakaro, t. y. tiek laiko, kiek reikia susitelkusioms KAUNO rajone dalims (II P. D., II P. brig., ir 2. ul. p.) į BAISOGALA–GUDŽIŪNAI–GRINKIŠKIS rajoną išvesti.

⁴⁰ Priedėlis nr. 8: „V+L“. Padėtis 4. mob[ilizacijos] d[ieną]. Lietuvos žemėlapis. M 1:800 000. Skelbiamas tik elektroninėje šios šaltinio publikacijos versijoje.

⁴¹ Priedėlis nr. 9: „V+L“. Padėtis 5. mob[ilizacijos] d[ieną]. Lietuvos žemėlapis. M 1:800 000. Skelbiamas tik elektroninėje šios šaltinio publikacijos versijoje.

5. Numatomoji padėtis 6. mob. d. rytą – žiūr. priedėlius nr. nr. 10 ir 11⁴²

Du variantai

I-mas – IV ir I divizijomis, laikantis išorės sparnais upių ribose ir stabdant iš pietų up. DUBYSĄ–NEVĖŽIS tarpupyje, išvesti kariuomenės jėgas į šiaurę nuo ŠIAULIAI–ŠEDUVA skersinės. Kariuomenės jėgas sutelkus į šiaurę nuo ŠIAULIAI–ŠEDUVA skersinės, aktyviai gintis bendroje VENTOS perkaso–ŠEDUVA–up. DAUGYVENA riboje (žiūr. priedėlj nr. 10). Šią ribą išlaikyti nepavykus, stabdant trauktis už up. MŪŠOS. Up. MŪŠOS riboje gintis iki paskutiniųjų vietoje. II-sai – Sutelktomis tarp upių DUBYSĄ–NEVĖŽIS kariuomenės jėgomis gintis vietoje. Nepavykus – elgtis kaip I variante numatyta.

Kurį variantą teks vykdyti, parodys tikrovės įvykiai ir padėtis iki 5. mob. d. vakaro.

Norėdami vykdyti II variantą, privalome rezervų pagalba visiškai laiduoti sparnus (ŠIAULIŲ ir PANEVĖŽIO–ŠEDUVOS kryptis).

XI. Bendra išvada

„V+L“ plano atvejis A-1 (geresnis) remiasi patikimu VENTOS perkaso ir upių DUBYSOS ir NEVĖŽIO gynimu. Galutinoji gynimosi riba prieš rytų priešą – up. NEVĖŽIO kliūtis, saugojama iš rytų didesnių plotų ir KAUNO–up. NERIES–ŠVENTOSIOS gynimo sistemos, kur veikiančioji kariuomenė gali išlošti 4 paras laiko (iki 5. priešo puolimo dienos ryto) – žiūr. priedėlj nr. 8⁴³.

Galutinąją gynimosi ribą prieš vakarų priešą, up. DUBYSĄ, geriausiu mums atveju, priešas, sutikdamas labai nežymų pasipriešinimą, pasiekia 3. mob. d. rytą.

NEVĖŽIO ribai užimti ir ginti turėsime apie 1½ paras laiko. Ją spėja užimti ir iš toliau atžygiavę 4. ir 10. pėst. pulkai.

DUBYSOS ribai užimti ir ginti esamomis sąlygomis, ir tai geriausiu mums atveju, – tik viena naktis laiko. Ją tegali spėti užimti tik vietoje esančios dalys (RASEINIŲ ir SEREDŽIAUS įgulos), kurių dabartinėmis sąlygomis ir mobilizacija menkai apsaugota.

A-2 BLOGESNIS ATVEJIS⁴⁴

Tenka skaitytis, kad priešams puolus staiga ir netikėtai, priedangos rinktinės gali neištesėti joms skirtų uždavinių įvykdyti. Tik KLAIPĖDOS priedangos rinktinė, veikiančioji antraeilėje priešo galimumų atžvilgiu KLAIPĖDA–TELŠIAI kryptyje, reikia manyti, I P. Brig. mobilizaciją apsaugos.

Taip pat turime skaitytis, kad tose kryptyse, kur priešas puls per sieną staiga ir netikėtai, mūsų P. A. B-nų susimobilizavimas gali ir neįvykti.

⁴² Priedėlis nr. 10: „V+L“. Padėtis 6. mob[ilizacijos] d[ienos] rytą. I var[iantas]. Lietuvos žemėlapis. M 1:800 000; Priedėlis nr. 11: „V+L“. Padėtis 6. mob[ilizacijos] d[ienos] rytą. II var[iantas]. Lietuvos žemėlapis. M 1:800 000. Skelbiami tik elektroninėje šios šaltinio publikacijos versijoje.

⁴³ Priedėlis nr. 8: „V+L“. Padėtis 4. mob[ilizacijos] d[ieną]. Lietuvos žemėlapis. M 1:800 000. Skelbiamas tik elektroninėje šios šaltinio publikacijos versijoje.

⁴⁴ Originale numeruotas punktu XII.

1. TAURAGĖS priedangos rinktinės netesėjimas įvykdyti jai skirtą uždavinį, atrodo, nelabai pavojingas. 12. pėst. pulkas [yra] didesniame atstume nuo sienos ir dengiamas 1 priedangos b-no, todėl, reikia manyti, spės susimobilizuoti. Bet pulkui mobilizaciją baigiant, priešas galės siekti VARNIUS, todėl greičiausiai pulką teks panaudoti kartu su priedangos b-nu priešui stabdyti.

2. RASEINIŲ ir SEREDŽIAUS rinktinių netesėjimas sudaro didelių pavojų, būtent:

- 14. ir 13. pėst. pulkai greičiausiai spės susimobilizuoti tik po 1 batalioną ir po 1 bateriją.
- Up. DUBYSOS riboje rimtesnio pasipriešinimo negalės būti organizuota.
- Vokiečių jėgoms, puolančioms II-ja puolimo kryptimi (žiūr. pried. nr. 1⁴⁵), up. DUBYSĄ peržengus ir puolant toliau rytų ir š. r. kryptimis, mūsų kariuomenės jėgų ištraukimas iš KAUNO „maišo“ tampa visiškai abejotinas.

3. KAIŠIADORIŲ priedangos rinktinei netesėjant, tenka griebtis IV sk., 2 p., e (lap. 9) nurod. priemonių – žiūr. priedėlį nr. 6⁴⁶.

4. UKMERGĖS priedangos rinktinės netesėjimas į kitų dalių savalaikį susimobilizavimą, atrodo, įtakos neturės.

Galėtų būti sutrukdytas tik 2. pėst. pulko JONAVOS b-no susimobilizavimas (jei baigtųsi 2. mob. d. vakare).

5. Išvada

Didžiausias pavojus galėtų kilti [dėl] RASEINIŲ ir SEREDŽIAUS rinktinių neištesėjimo. Tuo atveju mūsų kariuomenės jėgos liks perskeltos į dvi dalis: KAUNO ir ŠIAURĖS grupes.

6. Bendras sumanymas – žiūr. priedėlį nr. 12⁴⁷

a) Nustojus galimumų išvesti KAUNO grupės jėgas iš „maišo“ šiaurės kryptimi, visomis KAUNO rajone sutelktomis jėgomis (II P. D. ir II P. Br.) gintis KAUNO mazge – vietoje. Sumaniai išnaudojant upių kliūtis, esamus įtvirtinimus ir miesto pastatus, KAUNAS šių jėgų galėtų būti ginamas gana ilgą laiką.

b) 8. p. pulku ir pasitraukusios I. P. Brig., ir TAURAGĖS priedangos rinktinėms, ir 12. pėst. pulku ginantis up. VENTA–VENTOS perkakas–MANKUŠKIAI riboje vietoje ir 3. pėst. pulko rinktinės ir 1 gusarų pulku stabdant bendra ŠEDUVOS kryptimi:

- sutelkti I pėst. diviziją (1., 4. ir 10. pėst. pulkai) už ŠIAULIAI–ŠEDUVA skersinės, iš kur veikti pagal aplinkybes.

⁴⁵ Priedėlis nr. 1: „V+L“. Lietuvos žemėlapis. M 1:1 500 000. Skelbiamas tik elektroninėje šios šaltinio publikacijos versijoje.

⁴⁶ Priedėlis nr. 6: „V+L“. Lietuvos žemėlapis. M 1:800 000. Skelbiamas tik elektroninėje šios šaltinio publikacijos versijoje.

⁴⁷ Priedėlis nr. 12: „V+L“. Lietuvos žemėlapis. M 1:800 000. Skelbiamas tik elektroninėje šios šaltinio publikacijos versijoje.

ATVEJIS, KAI MŪSŲ MOBILIZACIJA ĮVYKO NEKLIUDOMAI⁴⁸

Priešai nepuola, bet jų puolimo tenka laukti kiekvienu momentu.

Mūsų veiksmai

Arčiau sienos (adm. linijos) susimobilizavę kariuomenės dalys pradiniai paliekamos savo mob. centruose. Kariuomenės dalys, susimobilizavę šalies gilumoje, išstumiamos į gresiamas kryptis arčiau sienos (adm. linijos) – žiūr. priedėlį nr. 13⁴⁹.

VARIANTAS B⁵⁰VOKIEČIŲ IR LENKŲ KARAS SU SSSR

Vokiečių ir lenkų karui su SSSR kilus, LIETUVOS plotai galės likti kariaujančių šalių karo operacijų teatru. Tenka skaityti tikra, kad tiek vokiečiai ir lenkai, tiek pat ir rusai, pradėdami tarpusavį karą, su mūsų neutralumu nesiskaitys.

LIETUVOS neutralumas galės būti sulaužytas tiek vienos, tiek ir kitos kariaujančių šalių. Skirtumas galės būti tik tas, kad viena kariaujančių šalių įsiverš į mūsų teritoriją anksčiau, o kita – vėliau.

Į LIETUVOS plotus įsiverš stiprios kariaujančių šalių karo pajėgos. Apsiginti prieš abiejų šalių įsibrovusias karo pajėgas negalima ir galvoti.

Tokiam karui kilus, galime tikėtis likti nepriklausomais tik kariaudami sąjungoje su viena kariaujančių šalių ir karą laimėjus.

Vokiečių ir lenkų karas su SSSR greičiausiai neaplenks ir LATVIJOS plotų. LATVIJOS likimas bus panašus į LIETUVOS likimą, su tuo skirtumu, kad vokiečių kariuomenė turės anksčiau įsibrauti į mūsų plotus ir pasieks LATVIJĄ vėliau, o SSSR kariuomenė – atbulai.

Lietuvių ir latvių pagrindiniai tikslai yra vienodi: bet kuria kaina išlaikyti jų valstybių nepriklausomumą.

Būtų natūralu ir loginga, kad mes iš anksto susitartume su latviais dėl vienodos politinės orientacijos ir bendro veikimo karo atveju, kad vokiečių ir lenkų karui su SSSR prasidėjus, abi valstybės, siekdamos pagrindinio tikslo – išsilaikyti, galėtų nedvejodamos kartu stoti vienos kariaujančios šalies pusėn prieš kitą.

Tiek vokiečių, tiek lenkų karui prieš SSSR kylant, turime sumobilizuoti mūsų kariuomenės jėgas iš anksto, nelaukdami vienos ar kitos kariaujančios šalies įsiveržimo į mūsų teritoriją. Vokiečių ir lenkų karo prieš SSSR atveju mums daugiausia tenka skaitytis su vokiečių puolimu.

Lenkų kariuomenės masė turės būti nukreipta prieš SSSR. Veikdami prieš mus bendrai su vokiečiais, lenkai gali:

a) užimti mūsų SUVALKŲ kyšulį,

⁴⁸ Originale numeruotas punktu XIII.

⁴⁹ Priedėlis nr. 13: „V+L“. Lietuvos žemėlapis. M 1:800 000. Skelbiamas tik elektroninėje šios šaltinio publikacijos versijoje.

⁵⁰ Originale numeruotas punktu XIV.

b) mūsų rytų pasienyje dislokuotis judriais vienetais (kav. brigada, šarv. kuopa, aviacija ir event. vienu antru auto vežamu b-nu), padėti vokiečiams, puldami mus iš rytų. Jų puolimo labiausia tektų laukti bendra MAIŠIOGALA–KĖDAINIAI kryptimi.

Išvada

Daugiausia tenka skaitytis su puolančiomis vokiečių jėgomis. Mūsų karo veiksmai turės būti vykdomi pagal operacijų planą nr. 1 („V“), su tuo skirtumu, kad UKMERGĖS ir KAIŠIADORIŲ priedangos rinktinių jėgos turės būti paliktos prieš lenkus.

XV. Evakuacija

Vakarų ir rytų priešams puolant, iki 2. mob. (3. pr. puol.) dienos vakaro galime nustoti didesnės visos teritorijos pusės – žiūr. priedėlj nr. 6⁵¹.

KAUNAS jau pirmomis karo dienomis atsiduria žemės karo veiksmų plote, o 4. mob. dieną jau gali būti priešo užimtas. Evakuoti visus karui reikalingus turtus iš paliekamų plotų ir KAUNO galime nespėti.

Užtat turime nuolat taip tvarkytis, kad numatomuose palikti plotuose (žiūr. priedėlj nr. 6) ir KAUNE taikos metu būtų laikomas minimalus krašto turtų kiekis.

Krašto stambiosios vertybės: aukso ir pinigų atsargos, naujai steigiamos pramonės įmonės ir sandėliai turi būti talpinami mažiausiojo pavojaus plote:

JONIŠKIS–BIRŽAI–PUŠALOTAS–ŠIAULIAI.

Numatomų palikti iki 2. mob. d. vakaro plotų ir KAUNO evakuavimą reikia pradėti tuoju karo pavojui grėsti pradėjus, karo veiksmų pradžios nelaukiant.

XVI. Bendroji išvada

Esame maža, silpnai ginkluota valstybė. Ginkluota jėga atsilaikyti prieš bendrą vokiečių ir lenkų puolimą negalėsime. Toks karas reikštų mums tikrą ir neišvengiamą katastrofą.

Mūsų diplomatija privalo su lenkais arba su vokiečiais įgyvendinti gerus santykius ir laiduoti mūsų rytų arba vakarų sienų saugumą.

Priedas:

Lentelės nr. nr. 2, 3b ir 3-a.

Žemėlapiai: 1:1.500.000 nr. 1.

Žemėlapiai: 1:800.000 nr. nr. 4, 5, 6, 7, 8, 9, 10, 11, 12. ir 13.

Gen. št. pulkininkas, Kariuomenės Štabo viršininkas [Jono Černiaus parašas]

Gen. št. pulkininkas leitenantas, L. e. I skyriaus viršininko p. [Leono Rupšio parašas]

1936 m. gruodžio mėn. 30 d.

⁵¹ Priedėlis nr. 6: „V+L“. Lietuvos žemėlapis. M 1:800 000. Skelbiamas tik elektroninėje šios šaltinio publikacijos versijoje.