

RELIGINIŲ ŽENKLŲ (NE)DERMĖ XVII AMŽIAUS KROSNIES PUOŠYBOJE: KLAIPĖDOS PRIEMIESČIO ATVEJIS

Raimonda Nabažaitė

ABSTRACT

In the Late Medieval and Early Modern period, tile stoves not only heated premises, but also decorated the homes of those who could afford them. The scenes and figures depicted on the tiles changed according to the broader changes that took place in culture. Images relevant to the Protestants appeared on tiles in the course of the development of the Reformation in Europe, in addition to religious motifs representing Catholic values. But what can the information encoded in the decoration of private spaces tell us about the owners' religious beliefs and moral values? The article explores the issue by examining the case of a stove made of tiles with ambiguous signs: some of them had a meaning in Catholic culture, others spread after the introduction of Lutheranism, and one tile portrayed an authority relevant to the Anabaptists. Archaeologists have found all these tiles in a closed site on a single plot, a house in a former suburb of Memel (Klaipėda), which itself (and hence the stove) dates back to the 17th century. Not only were contemporaneous tiles used to build the stove, but tiles with symbols from previous periods were also reused. The article provides an interpretation of the contradictory religious signs that appeared on a single stove built in a suburb of Memel.

KEY WORDS: Reformation, stove tiles, tile decoration, Catholics, Lutherans, Anabaptists.

103

ANOTACIJA

Vėlyvaisiais viduramžiais ir ankstyvaisiais naujaisiais laikais koklinės krosnys ne tik šildė patalpas, bet ir puošė tų, kurie galėdavo sau leisti jas įrengti, namus. Scenos ir figūros, kuriomis buvo dekoruojami kokliai, keitėsi priklausomai nuo platesnių pokyčių kultūroje. Reformacijos įsitvirtinimo Europoje laikotarpiu iki tol katalikams būdingus religinius motyvus koklių dekore papildė protestantams aktualūs vaizdai. Tačiau ką privačios erdvės dekore užkoduota informacija gali pasakyti apie jos savininko religinius, moralinius įsitikimus? Straipsnyje į šį klausimą gilinamasi nagrinėjant atvejį, kai vienos krosnies kokliai buvo dekoruoti nevienareikšmiškais ženklais: dalis jų turėjo prasmę katalikiškoje kultūroje, kita dalis plito po liuteronybės įvedimo, vienas reprezentavo anabaptistų autoritetą. Visus šiuos koklius archeologai rado viename uždaramame objekte – buvusio Klaipėdos (Memelio) priemiesčio gyvenamajame name, kuris pats (taigi ir krosnis) datuojamas XVII amžiumi. Krosniai statyti buvo naudojami ne tik vienalaikiai, bet ir pakartotinio naudojimo kokliai su ankstesnių laikotarpių simbolika. Straipsnyje analizuojama, ką reiškė reikšmių (ne)dermė Klaipėdos priemiestyje įrengtos krosnies koklių dekore?

PAGRINDINIAI ŽODŽIAI: Reformacija, kokliai, koklių dekoras, katalikai, liuteronai, anabaptistai.

Raimonda Nabažaitė, dr., junior research fellow, Klaipėda University, Institute of Baltic Region History and Archaeology, Herkaus Manto g. 84, LT-92294 Klaipėda, Lithuania. Email: r.nabazaite@gmail.com.

Miestuose, kitaip nei periferijose, dėl dinamiškesnių išorės įtakų kaupiasi kur kas įvairesnė materialinė kultūra, o jos atsinaujinimo motyvai gali būti patys įvairiausi. Buityje naudojamų daiktų kaitą skatina tiek pragmatiniai sumetimai (nusidėvėjimas, sugadinimas, nelaimės atvejai, pvz., gaisrai), tiek poreikis namus praturtinti naujais rinkoje atsirandančiais dirbiniais. Jų įvairovę lemia kultūriniai kontaktai, gamybos pokyčiai, lokalūs veiksniai, prekybiniai ryšiai, taip pat ir vertybių transformacijos.

Ankstyvaisiais naujaisiais laikais didelę įtaką materialinės kultūros vizualinei raiškai darė Reformacija, iliustruotų spaudinių plitimas. Evangelikų publicistams jie tapo priemone spartesnei, įtaigesnei idėjų sklaidai vykdyti, o amatininkams – parankiniu šaltiniu savo produkcija perteikti aktualius ir to meto visuomenei atpažįstamus vaizdus, autoritetus. Buities daiktų ikonografijų ir jų reikšmių tyrimai leidžia suvokti, kokiais įvaizdžiais pasikeitusios religinės nuostatos buvo perkeliamos į privačią namų erdvę, koks buvo šių daiktų savininkų santykis su oficialia religine politika, kada naujos reikšmės atsirado, nunyko ir kaip jos sąveikavo su senosiomis vertybėmis. Juk tai, kas atsiranda kiekvieno namuose, daugeliu atvejų yra žmogaus individualus pasirinkimas: įsigyti, naudoti, saugoti, priimti, atsisakyti ir pan. Tuo privati aplinka skiriasi nuo viešųjų erdvių, kurių išvaizdą prižiūri viešosios (valstybės ar miesto) institucijos.

Minėtų aspektų analizei neabejotiną reikšmę turi pažinimas materialinės kultūros, kurioje ikonografinė įvairovė labiausiai išsiskiria senųjų krosnių kokliai. Pažymėtina, kad Lietuvoje lig šiol daugiausia dėmesio skiriama fiziniam koklių pažinimui, formų, dekoratyvių savybių kaitai, o už koklių slypintis kultūrinis potencialas, namų šeimininko gyvenmena, jo nuostatų saviraiška vis dar mažai aktualinami. Atrodo, kad tokią tyrimų tendenciją veikia ribotai išryškinta uždarų, nepraradusių kultūrinės priklausomybės žmogaus privačioje aplinkoje, objektų – krosniaviečių – mokslinė vertė. Jų analizė taip pat leidžia kelti klausimus apie antrinį koklių naudojimą ir jų interpretaciją nevienalaikiame jų radimo kontekste.

Panašūs aspektai iki šiol fragmentiškai buvo paliesti analizuojant Vilniuje rastą XVI a. pabaigos – XVII a. pradžios krosnį, mūrytą antrinio naudojimo kokliais¹. Kalbant apie krosnies koklių derinius, diskusiją išplėtojo Valdovų rūmų koklių tyrinėtojai, ginčijęsi dėl rekonstruotos renesansinės krosnies chronologijos ir šios krosnies koklių reikšmių². Nors Klaipėdoje archeologų rastų krosnių liekanos sulaukė vertingų mokslinių tyrimų, tačiau jų tikslas buvo kitoks – apibendrinti krosnių fizinę raidą ir chronologiją. Tokių tyrimų, kai remiantis konkrečios krosnies kokliais bandoma diskutuoti

¹ MISIUKAITĖ-LUCHTANIENĖ, Daiva. XVI a. pabaigos – XVII a. pradžios ūkinės paskirties krosnis Vilniuje. *Kultūros paminklai*, 1994, kn. 1, p. 13–16.

² KUNCEVIČIUS, Albinas. Renesanso epochos krosnys Vilniaus Žemutinėje pilyje. *Kultūros barai*, 1991, nr. 2, p. 65–67; KATALYNAS, Kęstutis. Dar apie krosnis su kiškiais. *Kultūros barai*, 1992, nr. 1, p. 61–64; KATALYNAS, Kęstutis. Gotikos epochos krosnys Vilniaus Žemutinėje pilyje. *Kultūros barai*, 1989, nr. 1, p. 56–59; GİBAVIČIUS, Rimantas. Ne tik apie kiškus Vilniaus Žemutinėje pilyje. *Kultūros barai*, 1991, nr. 6, p. 59–60; VITKAUSKIENĖ, Birutė Rūta. Kiškio simbolika ir Renesansas. *Kultūros barai*, 1992, nr. 1, p. 65.

krosnies savininko vertybių ir religinių nuostatų klausimais, iki šiol nebuvo. Išimtimi laikytini tik per pastaruosius penkerius metus pasirodę straipsniai, kuriuose identifikuojami katalikiškai tradicijai būdingi religiniai ženklai kokliuose³ ir jų kaita Klaipėdai tapus liuteroniškosios Prūsijos dalimi (1525 m.)⁴. Šiuos radinius taip pat pristatė Klaipėdos pilies ir senamiesčio kokliams skirtas katalogas⁵ bei tarptautinės parodos leidinys, skirtas 500 metų Reformacijos sukakčiai ir jos raiškai Europoje bei pasaulyje⁶. Klaipėdos koklininkystės tyrimams skirtoje mokslo disertacijoje apimama dar gausesnė potencialių ikonografijų įvairovė⁷ ir jų deriniai, neretai provokuojantys naujus požiūrio laukus. Tokiu pretenzingu atveju kaip tik ir laikytina buvusiam Klaipėdos Odų gatvelės priemiestyje (dab. Didžioji Vandens g. 14A⁸) XVII a. pastate rasta krosniavietė su antrinio naudojimo kokliais, nagrinėjama šioje publikacijoje.

Išanalizuota šios krosniavietės koklių ikonografija leido atpažinti skirtingų konfesijų atstovams – katalikams, liuteronams, anabaptistams – aktualius religinius vaizdus, kurie yra čia pristatomo tyrimo objektai. Straipsnyje, pasitelkiant konkrečios krosnies atvejį, siekiama atskleisti, kokie religiniai ženklai buvo naudojami privačioje religinėje aplinkoje, kas galėjo veikti nevienareikšmių ikonografijų naudojimą ir ką tai gali pasakyti apie krosnies savininko moralines nuostatas? Šiam tikslui įgyvendinti pirmame straipsnio skyriuje aptariamas pastato ir krosniavietės archeologinis kontekstas, kuriuo nusakoma krosnies savininko namų aplinka. Antrame skyriuje apibūdinamos bendrosios rastųjų koklių fizinės ir dekoratyvios savybės bei jų chronologija, parodant, kad krosnis buvo pastatyta iš skirtingo laikotarpio koklių. Trečias skyrius analizuoja koklių ikonografiją, kurioje identifikuojami skirtingoms konfesijoms reikšmingi religiniai ženklai. Tie ženklai straipsnyje interpretuojami aktualizuojant antrinio koklių naudojimo problematiką, nagrinėjant krosnies statybos laikotarpiui aktualią Klaipėdos sociokultūrinę aplinką.

³ NABAŽAITĖ, Raimonda. Iki reformacinio laikotarpio religiniai siužetai Klaipėdoje reljefiniuose kokliuose. *Lietuvos archeologija*, 2013, t. 39, p. 121–144. Šis aspektas buvo paliestas Klaipėdos archeologinius tyrimus ir krosnių raidą pristatančiuose straipsniuose, tačiau giliau neaplėtotas. Plg.: GENYS, Jonas; ŽULKUS, Vladas. Fachverkinių XVI a. pastatų liekanos Klaipėdoje, Kurpių gatvėje. *Architektūros paminklai*, 1982, t. VII, p. 51–57; ŽULKUS, Vladas; GENYS, Jonas. Klaipėdos XV–XVII a. krosnys (archeologiniai duomenys). *Muziejai ir paminklai*, 1984, kn. 6, p. 56–63.

⁴ NABAŽAITĖ, Raimonda. XVI amžiaus Klaipėdos koklio intymioji scena ir jos užkulisiai. In *Klaipėda Europos istorijos kontekstuose*. Sud. Vasilijus SAFRONOVAS. Klaipėda, 2013, p. 66–83; NABAŽAITĖ, Raimonda. Reformacijos įvaizdžiai Klaipėdos koklių ikonografijoje = The Images of Reformation in the Iconographies of Klaipėda Stove Tiles. In *Klaipėdos (Memel) kraštas: nuo ištakų iki XVII amžiaus = The Klaipėda (Memel) Region: From Origins to the 17th Century*. Sud. / Ed. by Audronė BLIUJIENĖ. Klaipėda, 2018, p. 295–305.

⁵ NABAŽAITĖ, Raimonda. Viduramžių ir naujųjų laikų Klaipėdos kokliai. In *Klaipėdos pilies ir senamiesčio kokliai: XIV a. – XIX a. vidurys*. Sud. Jonas GENYS, Liolė RUTKAITIENĖ, Roma SONGAILAITĖ. Klaipėda, 2015, p. 16.

⁶ NABAŽAITĖ, Raimonda. Ofenkacheln mit Täuferbildnissen. In *Der Luthereffekt. 500 Jahre Protestantismus in der Welt*. Hrsg. vom Deutschen Historischen Museum. Berlin, 2017, S. 40.

⁷ NABAŽAITĖ, Raimonda. *Vėlyvųjų viduramžių ir naujųjų laikų koklininkystė Klaipėdoje: tarp inovacijos ir kultūrinės tradicijos*. Daktaro disertacija. Klaipėda, 2016.

⁸ ŽULKUS, Vladas. Gyvenamasis namas D. Vandens g. 14 A Klaipėdoje. Archeologinės priežiūros ir fiksacijos ataskaita. Klaipėda, 1988. *Mažosios Lietuvos istorijos muziejus* (toliau MLIM), AS 38, Pg. m. 7926.

Žvilgsnis į krosnies savininko namų vidų

Aptariant 1988 m. archeologinių tyrimų metu Klaipėdoje aptiktą krosnį, iki šiol kokių tyrimams skirtose publikacijose buvo pristatomi ar nagrinėjami tik įdomiausi jos kokliai⁹, o krosnies archeologiniam kontekstui dėmesio beveik nebuvo skirta. Kontekstas svarbus ne tik dėl objekto chronologijos (žr. kitą skyrių), bet ir norint bent fragmentiškai įsivaizduoti fizinę namo savininko aplinką.

Dėl nedidelės vykdytų tyrimų apimties archeologams nepavyko nustatyti, koks buvo tikrasis XVII a.¹⁰ gyvenamojo namo dydis (teigiama, kad plotis galėjęs siekti 12 m)¹¹. Tačiau tyrimų metu buvo atpažintos dvi svarbiausios namo patalpos (1 pav.). Sprendžiant iš struktūrinių elementų išdėstymo ir jų tarpusavio ryšio, viena jų – tai gyvenamasis kambarys, kuriame stovėjo koklinė krosnis, iš kurios išlikę tik po patalpą pasklidę kokliai ir padas. Krosnis buvo 1×1,15 m dydžio, jos aukštis nežinomas. Padas, kaip ir įprasta, įrengtas naudojant plytas. Jos rištos moliu, o du pado kraštai sutvirtinti lentomis (20 cm) ir jas paremiančiais kuoliukais. Sprendžiant iš prie pado PR krašto fiksuotų plytų eilės, krosnis glaudėsi prie sienos, skyrusios ją nuo ūkinės dalies, antrosios namo patalpos – virtuvės. Už pertvaros buvo aptiktas 1,3 m ilgio plytų pamatas, sietinas su virtuvės židiniu. Židinyje, manytina, turėjo skliautą, kurį liudytų ties pamato kampu aptikta 0,7 m pločio atrama ar kolona jam prilaikyti. Virtuvės grindys buvo dvejopos. Viena pusė plūkta moliu, kita, kaip ir krosnies padas, grįsta naudojant to paties dydžio plytas (20×14×8–9 cm)¹². Tapatūs parametrai leistų manyti, kad tiek krosnis, tiek židinyje yra vienalaikiai.

Bendras patalpų su šildymo ir maisto ruošos įrenginiais išdėstymas, kai krosnis pakuriama ir dūmai iš jos šalinami per virtuvę ir bendrą juos jungusį dūmtraukį, atitiko jau įprastą žmogaus gerovės standartą Europoje¹³. Archeologai tokį principą yra

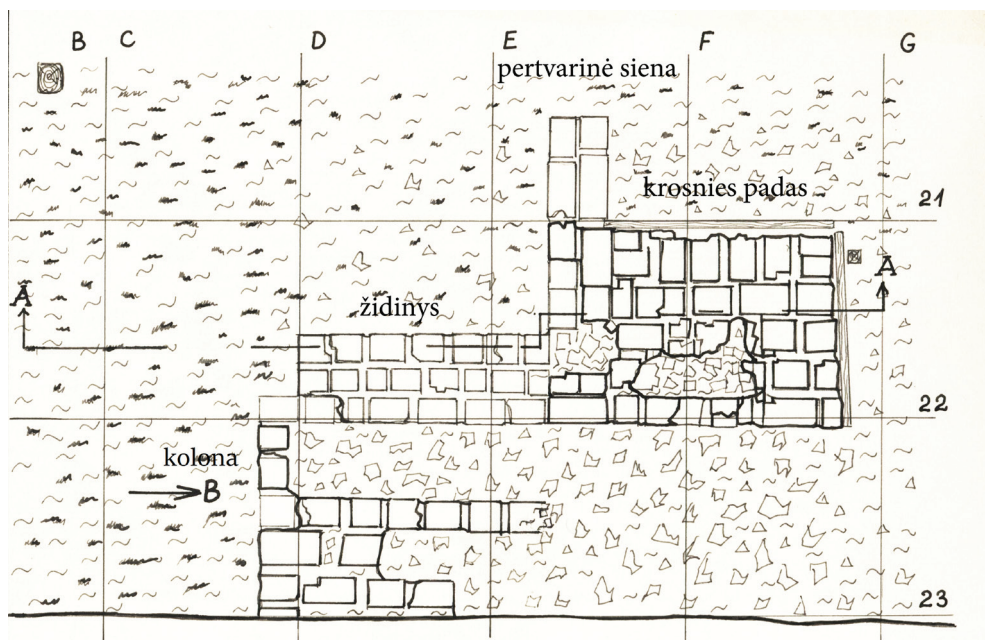
⁹ Tyrimui naudoti kokių originalai yra saugomi Mažosios Lietuvos istorijos muziejuje (MLIM). Straipsnyje nagrinėjama aspektui atskleisti kokių morfologinės savybės nėra aktualios. Su sveikesnių kokių dydžiais, fizinėmis charakteristikomis galima susipažinti MLIM publikuotame kataloge: *Klaipėdos pilies ir senamiesčio kokliai...*, 45, 45a, 50, 66, 70, 71, 78 pav.

¹⁰ Tyrimų dokumentacijoje minima, kad buvo paimti medienos mėginiai dendrochronologiniams tyrimams, tačiau sprendžiant iš ataskaitos tekstinės dalies, pastato datavimas XVII amžiumi yra paremtas stratigrafijos analize. Šiame straipsnyje remiamasi ataskaitos autoriaus siūlymu statinį datuoti XVII a. laikotarpiu, kuriam neprieštarauja priemiesčio raida, aptiktų radinių visuma.

¹¹ ŽULKUS, V. Gyvenamasis namas..., p. 14.

¹² *Ibid.*, p. 10.

¹³ Krosnies kūrenimas iš kitos patalpos vokiečių literatūroje turi atskirą terminą – *der Typ des Hinterladerofen*. Plg. PFROMMER, Jochem. Raumstruktur und Raumfunktion: Feuerungseinrichtungen in einer spätmittelalterlichen Häuserzeile in der Stadt Laufen (Schweiz). In *Von der Feuerstelle zum Kachelofen: Heizanlagen und Ofenkeramik vom Mittelalter bis zur Neuzeit. Beiträge des 3. wissenschaftlichen Kolloquiums Stralsund 9.–11. Dezember 1999* (Stralsunder Beiträge zur Archäologie, Geschichte, Kunst und Volkskunde in Vorpommern, Bd. III). Hrsg. von Claudia HOFFMANN, Manfred SCHNEIDER. Stralsund, 2001, S. 183; ROTH HEEGE, Eva. Ofenlehm: Baustoff oder Zierde? Der Kachelofen aus der Hohen Münsterstraße 24 in



PLOTAS Nr.2 PLANAS 1,3- 1,4 M GYLYJE (DALINIS)

1 pav. Krosnies padas ir židinio vieta XVII a. fachverkinio namo viduje. Šaltinis: ŽULKUS, V. Gyvenamasis namas..., brėž. nr. 4 (autorė L. Žulkienė); MLIM, AS 38 (priešai R. Nabažaitės)

107

atsekę nuo XII a. pirmosios pusės (Froburgas Zoloturno kantone, Šveicarijoje)¹⁴. Jis vaizduojamas įvairių laikotarpių ikonografijoje¹⁵, o Šiaurės Vokietijos kaimiškose vietovėse, Vakarų Europoje, Skandinavijoje išsilaikė iki XIX amžiaus¹⁶. Klaipėdoje, be Didžiojoje Vandens g. 14A aptikto židinio ir koklinės krosnies, analogiškas pavyzdys žinomas iš Kurpių g. 3 tyrinėto sklypo. Ten 1542–1678 m.¹⁷ datuojamas pastatas buvo irgi įrengtas tokiu būdu – užtikrinant bedūmę, sveikatai draugiškesnę gyvenamojo kambario aplinką.

Einbeck, Niedersachsen. In *Von der Feuerstelle zum Kachelofen...*, S. 14; GEBHARDT, Torsten. *Kachelöfen: Mittelpunkt häuslichen Lebens, Entwicklung, Form, Technik*. München, 1983, S. 12.

¹⁴ ROTH HEEGE, Eva. *Ofenkeramik und Kachelöfen. Typologie, Terminologie und Rekonstruktion* (Schweizer Beiträge zur Kulturgeschichte und Archäologie des Mittelalters, Bd. 39). Bern, 2012, S. 148, Abb. 238.

¹⁵ ROSMANITZ, Harald. *Galerie: Kachelöfen auf zeitgenössischen Abbildungen*. Partenstein, 2014 (überarbeitet und erweitert 2016). In *Furnologia.de*. Das Online-Magazin zur historischen Ofenkeramik [interaktyvus]. Žiūrėta 2018-01-06. URL: <<http://furnologia.de/galerie/galerie-kachelofen-auf-zeitgenoessischen-abbildungen/>>.

¹⁶ ARNOLD, Volker; WESTPHALEN, Thomas; ZUBEK, Paul. *Kachelöfen in Schleswig-Holstein: Irdenware, Gußeisen, Fayence*. Heide, 1990, S. 10; GEBHARDT, T. Op. cit., S. 11.

¹⁷ MASIULIENĖ, Ieva. *Sklypas Kurpių g. 3. Archeologiniai tyrinėjimai Lietuvoje 2008 metais*. Vilnius, 2009, p. 347, 2 pav.

Ne kartą remontuota krosnis

Dar 1988 m. aptikę krosniavietę, archeologai atkreipė dėmesį į krosnies koklių įvairovę, tvirtindami, kad kokliai buvo pakartotinio naudojimo. Vertinant aptiktus radinius, prieita išvada, kad XVII a. statytame name buvo naudojami kokliai iš senesnės ar net kelių senesnių krosnių, papildant juos kokliais, pagamintais jau XVII šimtmečiuje¹⁸. Kiek kartų buvo remontuojama krosnis, sunku pasakyti. Nagrinėjant 33 koklius ir jų duženas¹⁹, surinktus krosnies aplinkoje, pavyko išskirti kelis skirtingus stilistinius jų variantus²⁰. Ankstyviausi jų tiek morfologijos, tiek ornamento prasme atliepia vėlyvųjų viduramžių gamybos ir dekoravimo tradiciją. Ją charakterizuoja koklio fragmentas su šventojo-globėjo vaizdu²¹ (plačiau žr. kitą skyrių), gotikiniu pumpuru²² (2b pav.), stilizuotu vaisiumi (2a pav.)²³. Pagal anksčiau atliktus tyrimus, tokie kokliai gaminti prieš Reformaciją, o Klaipėdos krosnyse naudoti iki 1540 m. miesto gaisro²⁴. Šiems kokliams chronologiškai artimi yra geometriniu ornamentu – dumbančiu kvadratu – puošti kokliai (2c pav.), kurių gamyba buvo tęsiama ir ankstyvaisiais naujaisiais laikais²⁵. Medžiagos analizė rodo, kad statant krosnį joje buvo naudojami ir XVI a. viduriui bei antrajai pusei būdingi renesansiniai kokliai, dekoruoti portretais (2d–e pav.) ir figūrinėmis kompozicijomis²⁶ (jų reikšmės aptariamos kitame skyriuje). Šiems kokliams chronologiškai artimi karniziniai kokliai su stilizuotais akantų lapais (2g pav.)²⁷ ir kovojančiu grifonu (2f pav.)²⁸. Iš šio radinių komplekso išsiskiria plokštinio koklio fragmentas su išlikusiu gėlių vazos po arka motyvu²⁹, kuris Klaipėdoje žinomas nuo XVII a. pradžios³⁰. Taip pat rastas XVII a. viduriui ir antrajai pusei būdingas polichromine glazūra dengtas frizinis koklis su angelų galvutėmis (2h pav.)³¹. Būta ir jiems vienalaikių baltai glazūruotų juostinių koklių (2j pav.)³² bei du juoda glazūra dengti ir gėlių puokštės vaizdu ornamentuoti karūniniai kokliai³³, kurių forma artima jau XVII a. pabaigos produkcijai (2i pav.). Radavietėje taip pat aptiktas sveikas dubeninis

¹⁸ ŽULKUS, V. Gyvenamasis namas..., p. 14.

¹⁹ *MLIM*, L. nr. 13–46, inv. nr. 23527–23559.

²⁰ Datavimas paremtas autorės tyrimais. Žr. NABAŽAITĖ, R. *Vėlyvųjų viduramžių ir naujųjų laikų koklininkystė...*, p. 117–118.

²¹ *MLIM*, L. nr. 38, inv. nr. 23552.

²² *MLIM*, L. nr. 25–28, inv. nr. 23539–23542.

²³ *MLIM*, L. nr. 34–35, inv. nr. 23548–23549.

²⁴ NABAŽAITĖ, R. Ikireformacinio laikotarpio religiniai siužetai..., p. 140; NABAŽAITĖ, R. *Vėlyvųjų viduramžių ir naujųjų laikų koklininkystė...*, p. 130–131.

²⁵ *MLIM*, L. nr. 13, 14, 15, inv. nr. 23530–23536; L. nr. 23–24, inv. nr. 23537–23537.

²⁶ *MLIM*, L. nr. 29–33; inv. nr. 23543–23547; L. nr. 38, inv. nr. 23550.

²⁷ *MLIM*, L. nr. 40, inv. nr. 23554.

²⁸ *MLIM*, L. nr. 39, inv. nr. 23553.

²⁹ *MLIM*, L. nr. 41, inv. nr. 23555.

³⁰ NABAŽAITĖ, R. *Vėlyvųjų viduramžių ir naujųjų laikų koklininkystė...*, p. 111–112.

³¹ *MLIM*, L. nr. 44, inv. nr. 23558.

³² *MLIM*, L. nr. 45–46, inv. nr. 23559–23560.

³³ *MLIM*, L. nr. 42–43, inv. nr. 23556–23557.



2 pav. Krosnietėje rastų koklių pavyzdžiai, būdingi: a–c) XV a. pabaigai – XVI a. pirmajai pusei; d–g) XVI a. viduriui ir antrajai pusei; h–j) XVII a. viduriui; i) XVII a. pabaigai. Šaltinis: ŽULKUS, V. Gyvenamasis namas..., pieš. 1:1, 2:1–2; 3:2; 4:1–2; 7; 8:1,2,4 (autorė L. Paulaitė); *MLIM*, AS 38

koklis ir dar du šio tipo fragmentai³⁴, kuriuos tiksliau datuoti dėl laikotarpio, kuriuo jie buvo paplitę, ilgumo sudėtinga.

Radinių visuma rodytų, kad XVII a. datuojamame pastate krosnis galėjusi būti įrengta dar XVII a. pradžioje, naudojant kažkokios senesnės išardytos krosnies (-ių) koklius. Sprendžiant iš vėlesnių radinių, krosnis ne kartą tvarkyta. Krosnies kokliai liudija vėlyvosios gotikos, renesanso, manierizmo, baroko stilių tradicijų koegzistavimą vie-

³⁴ *MLIM*, L. nr. 13–15, inv. nr. 23527–23529.

noje krosnyje. Nors archeologiškai uždaras objektas – namas ir krosnis – laikytinas kur kas objektyvesniu ir informatyvesniu šaltiniu nei supiltiniuose sluoksnuose rasti radiniai, tačiau dėl pastato griūties ir aplinkos tvarkymo aplinkybių net ir į uždaras sistemas gali patekti atsitiktinai su konkrečia vieta nesusiję daiktai. Tad bet kokia interpretacija turi rezervuotų pusių, juolab kad aptariamoje krosnyje kokliai rasti ne jos sienelėse, o pasklidę virš pado ir šalia jo.

Vis dėlto pavyzdžių apie remontuotas krosnis ar jų statybai naudotus ne pirmo naudojimo koklius galima rasti kituose miestuose ar kitose Klaipėdos vietose. Koklių ilgaamžiškumo ir tradicijų pynimosi atvejis žinomas Vilniuje, kur įvade jau minėtoje XVI a. pabaigos – XVII a. pradžios ūkinės paskirties krosnyje rasta antrinio naudojimo koklių su atvirkščiai įmūryta Žygimanto Augusto monograma³⁵. XVII–XVIII a. Vilniaus gyvenamųjų namų inventorinėse knygose taip pat minimos remontuotos gyventojų krosnys³⁶. Klaipėdoje, name, buvusiam dab. Turgaus g. 20, iki 1974 m. išlikusioje krosnyje, buvo viena eilė iki XVIII a. naudotų koklių³⁷. Viename iš XX a. 4-ajame dešimtmetyje statytų pastatų (dab. Herkaus Manto g. 67) esama originalios mėlynai glazūrotų koklių krosnies, remontuotos spalvine prasme nederančiais žaliais kokliais. Prie krosnyse naudotų skirtingų koklių galėjo prisidėti ir praktiškas gamintojų požiūris, kai greta naujos stilistikos koklių gamybos formų vis dar naudotos senos, nepretenzingo ornamento, koklių matricos (Liubeko pavyzdys)³⁸.

Čia išvardyti pavyzdžiai liudytų, kad viena priešasčių, lemiančių senesnės kartos dirbinių migravimą – tai praktiškas žmogaus požiūris. Senesni, tačiau fizinių parametru neparadę, kokliai buvo sėkmingai naudojami statant naujas krosnis arba senos krosnys buvo remontuojamos naujos kartos kokliais.

Koklių ikonografija ir jos reikšmės

Kad suprastume šiame skyriuje nagrinėjamų koklių, būdingų viduramžiams ir ankstyviesiems naujesiems laikams, ikonografijos išskirtinumą, svarbu pažymėti, kad XVII a., kai buvo statoma straipsnyje nagrinėjama krosnis, koklių dekoravimo mada gerokai skyrėsi nuo ankstesnių. XVII a. buvo pereita prie nepretenzingo, neutraliesnio koklių ornamentavimo, o XV–XVI a. daugiau dėmesio skirta religinėms, didaktinėms scenoms, asmenų vaizdavimui. Būtent su tokiais kokliais susiduriame straipsnyje ap-

³⁵ MISIUKAITĖ-LUCHTANIENĖ, D. Op. cit., p. 13–16.

³⁶ SAMALAVIČIUS, Stasys. Krosnys ir židiniai XVII–XVIII a. Vilniaus miestiečių namuose. *Architektūros paminklai*, 1984, t. IX, p. 32.

³⁷ GENYS, Jonas. Klaipėdos kokliai ir jų gamyba XVI–XVII amžiuje. *Architektūros paminklai*, 1984, t. IX, p. 45.

³⁸ SCHÄFER, Heiko. Kachelmodel aus dem späten 15.–17. Jahrhundert von den Grundstücken Langenstraße 16 und 17 in der Hansestadt Stralsund. *Bodendenkmalpflege in Mecklenburg-Vorpommern, Jahrbuch*, 2008, Bd. 56, S. 285–322.

tariamoms krosnies atveju, o tai skatina nagrinėti, kokie vaizdai ją puošė ir kokios yra jų galimos reikšmės. Skyriuje vaizdų analizė plėtojama paeiliui išryškinant ikonografiją, aktualią katalikams, liuteronams ir anabaptistams.

Katalikų šventasis-globėjas šv. Jurgis. Viduramžiais sureikšmintas šventųjų-globėjų vaizdavimas straipsnyje nagrinėjamos krosnies kokliuose taip pat atpažįstamas. Vienas nedidelis krosniavietėje rastas laikotarpio iki Reformacijos koklio fragmentas su jo ikonografijoje išlikusia riterio ranka ir kalavijo dalimi³⁹ neabejotinai sietinas su šv. Jurgio, kovojančio su slibinu, kompozicija (3a pav.). Nors likusi tik maža koklio dalis, figūrą gana lengva identifikuoti pagal analogus Klaipėdos senamiesčio medžiagoje ir siužetines paraleles Lenkijoje, Šveicarijoje, Čekijoje, Austrijoje, Vokietijoje, Švedijoje⁴⁰ rastuose kokliuose.

Sprendžiant iš ankstesnių Klaipėdos koklių tyrinėjimų, šv. Jurgio ikonografija buvo populiari iki Reformacijos kurtuose kokliuose. Klaipėdoje tokie kokliai laikomi vietinių meistrų produkcija, kurios nepavykusių pavyzdžių aptikta keramikos dirbtuvių atliekų sluoksnyje⁴¹. Pagal jame rastų koklių duomenų visumą Klaipėdos kokliuose šv. Jurgis vaizduotas bent dviem skirtingais variantais: su antraplane scena, kurioje matyti karalaitė ir kovą su slibinu stebintys žmonės⁴², arba be šio fono⁴³. Kokia tiksliai šv. Jurgio vaizdavimo kompozicija buvo perteikta aptariamoms krosnies koklyje, sunku nustatyti, nes disponuojame tik jo fragmentu (šuke). Reljefinis elementas virš iškelto kalavijo atitiktų antraplanėje scenoje pavaizduotą krūmą ar medžius, kuriuos galima palyginti su analogiško koklio fragmentu iš kitos senamiesčio vietos (3b pav.). Vis dėlto mums svarbiau ne kūrinio detalės, o pats šventasis, kurio, kaip ir kitų šventųjų, garbinimą Evangelikų liuteronų bažnyčia kritikavo ir draudė⁴⁴.

Iki Reformacijos krosnių puošybai naudotus kitų šventųjų atvaizdus liudija anksčiau identifikuoti šv. Sebastijono, Margaritos, Dorotėjos, Veronikos ir kitų globėjų atvejai⁴⁵. Kaip rodytų vienas pavyzdys (iš sklypo dab. Kurpių g. 4), gotikinės koklinės krosnys su šventųjų vaizdais Klaipėdoje naudotos iki 1540 m. gaisro⁴⁶, t. y. dar beveik du dešimtmečius po to, kai hercogas Albrechtas 1525 m. įvedė Prūsijoje liuteronybę. Tiksliai datuota krosnies radvietė rodo, kad katalikiškos šventųjų-globėjų scenos privačioje aplinkoje egzistavo ir po

³⁹ MLIM, L. nr. 38, inv. nr. 23552, 1:3 pieš.

⁴⁰ NABAŽAITĖ, R. Ikireformacinio laikotarpio religiniai siužetai..., p. 130.

⁴¹ NABAŽAITĖ, R. *Vėlyvųjų viduramžių ir naujųjų laikų koklininkystė...*, p. 103–110.

⁴² SPRAINAITIS, Raimondas. Klaipėdos Teatro aikštės sutvarkymas. Archeologinių žvalgomųjų kasinėjimų ataskaita, II etapas. Klaipėda, 1986. MLIM, AS 269, Pg. m. 8260, L. nr. 1259, 1250; SPRAINAITIS, Raimondas. Klaipėdos Teatro aikštės sutvarkymas. Archeologinių žvalgomųjų kasinėjimų ataskaita, I etapas. Klaipėda, 1985. MLIM, AS 56, Pg. m. 7944, L. nr. 640, 538.

⁴³ SPRAINAITIS, R. Klaipėdos Teatro aikštės... MLIM, AS 56, Pg. m. 7944, be L. nr.

⁴⁴ VAIŠVILAITĖ, Irena. Šventųjų kultas XVI a. antroje pusėje – XVII a. pirmoje pusėje. In *Šventieji vyrai, šventosios moterys: šventųjų gerbimas LDK XV–XVII a.* Sud. Mindaugas PAKNYS. Vilnius, 2005, p. 104–105.

⁴⁵ NABAŽAITĖ, R. Ikireformacinio laikotarpio religiniai siužetai..., p. 139.

⁴⁶ GENYS, J.; ŽULKUS, V. Op. cit., p. 55.



a.



b.

3 pav. a) Koklio fragmentas, dekoruotas šv. Jurgio, kovojančio su slibinu, kompozicijos motyvais (Didžioji Vandens g. 14A, 1988, *MLIM*, L. nr. 38, inv. nr. 23552; *MLIM*, AS 38). Nuotrauka R. Nabažaitės; b) Palyginimui koklio, būdingo XVI a. pabaigai – XVI a. pirmajai pusei, fragmentas iš Klaipėdos keramikos dirbtuvių atliekų (Teatro a., 1986, *MLIM*, L. nr. 1259, inv. nr. 34624; *MLIM*, AS 269). Stačiakampiu pažymėta dalis siužeto kompozicijoje, kuri matoma 3a fragmente. Nuotrauka J. Mažeikaitės

1525 m.; jos nebuvo mechaniškai keičiamos kitomis. Tačiau nereikėtų suprasti, kad koklių su šventųjų-globėjų vaizdais naudojimas ankstyvaisiais naujaisiais laikais Klaipėdoje buvo įprasta praktika. Atvirkščiai, bendrame kontekste tai veikia išimtis, nes krosnyse, mieste statytose po 1540 m. gaisro, šventųjų kankinių vaizdavimo nebematome. Po Reformacijos šv. Jurgio kompozicija ideologine prasme jau nebederėjo naujų kultūros tendencijų kontekste, tačiau koklio ikonografijoje ši kompozicija liko, pirmiausia liudydama koklio, kaip daugkartinio naudojimo statybinės medžiagos, funkciją.

Epizodas iš Martino Lutherio Didžiojo katekizmo. Reformacijos įvykius perteikiančiais simboliais ir siužetais Klaipėdos kokliai buvo puošiami XVI a. viduryje ir antrojoje pusėje. Tai aiškiai matyti ir iš aptariamoje krosniavietėje aptikto koklio⁴⁷, kurio dekoruoto prototipą randame Martino Lutherio 1529 m. Didžiojo katekizmo dekalogo programoje (4a pav.). Jo iliustracijų autorius Lucas Cranachas vyresnysis (1472–1553) sukūrė dešimt skirtingų vaizdų, kurių vieną randame perteiktą ir ant Klaipėdos koklio (4b pav.). Vaizdas dedikuotas dešimtajam Dievo įsakymui „Negeisk savo artimo žmonos (vyro), tarno, tarnaitės, gyvulio ar bet ko, kas jam priklauso“⁴⁸. Siužetui sukurti čia buvo pasirinkta Senojo Testamento Penkiaknygėje aprašyta Potifaro žmonos, gundančios Juozapą, istorija.

Katechetinės auklėjamosios vaizdinės priemonės nebuvo M. Lutherio išradimas, tačiau spaudos revoliucija reformatoriui leido jas kaipmat suaktualinti ir plačiai paskleisti visuomenėje. Nors tai, kas pavaizduota ant koklio, tiesiogiai siejasi su Martino Lutherio teologiniu palikimu, pats savaime vaizdas nebūtinai tiesiogiai liudija krosnių, puoščių tokiomis kokliais, savininkų konfesinę priklausomybę. Remiantis tokio pobūdžio koklių tyrimais Vokietijoje, katechetinis turinys neprieštaravo nei protestantiškoms, nei katalikiškoms vertybėms⁴⁹. Tad ikonografijos prasmei suvokti svarbus ir lokalus istorinis kontekstas. Klaipėdos atveju svarbiausias vaidmuo šiame kontekste tenka Prūsijos hercogo palaikomai liuteronybės įtvirtinimo „iš viršaus“ politikai; būtent ji leidžia teigti, kad Dekalogu dekoruotų koklių atsiradimas Klaipėdos rinkoje buvo paveiktas Reformacijos kultūros sklaidos.

Reformacijos šalininkas – kurfiurstas Johannas Friedrichas (1503–1554) iš Saksonijos. Europos koklininkystės praktika rodo, kad Reformacijos laikotarpiu buvo ypač populiaru ant koklių vaizduoti religinius ir politinius lyderius. Vienas jų – aktyvus Martino Lutherio rėmėjas, prieš imperatoriaus kataliko Karlo V religinę politiką nukreiptos Šmalkaldeno sąjungos, įkurtos jo tėvo, lyderis, Saksonijos kurfiurstas (1532–1547) Johannas Friedrichas, netekęs įtakos po pralaimėjimo imperatoriaus pajėgoms Šmalkaldeno kare (1546–1547). Johanno Friedricho portretas Reformacijos

⁴⁷ MLIM, L. nr. 33, inv. nr. 23547.

⁴⁸ NABAŽAITĖ, R. XVI amžiaus Klaipėdos koklio intymioji scena..., p. 71–72.

⁴⁹ HALLENKAMP-LUMPE, Julia. Das Bekenntnis am Kachelofen? Überlegungen zu den sogenannten „Reformationskacheln“. In *Archäologie der Reformation. Studien zu den Auswirkungen des Konfessionswechsels auf die materielle Kultur* (Arbeiten zur Kirchengeschichte, Bd. 104). Hrsg. von Carola JÄGGI, Jörn STAECKER. Berlin, New York, 2007, S. 326–331.



1. Gebot



2. Gebot



3. Gebot



4. Gebot



5. Gebot



6. Gebot



7. Gebot



8. Gebot



9. Gebot



10. Gebot

a.

4 pav. a) Luco Cranacho vyresniojo medžio raižiniai (apie 1527 m.), iliustruojantys dešimt Dievo įsakymų Martino Lutherio Didžiajame katekizme (1529). Šaltinis: HALLENKAMP-LUMPE, J. *Studien zur Ofenkeramik...*, Taf. 169:2. b) Plokštinis stačiakampis koklis (trumpu kaklu), dekoruotas bibrine Potifaro žmonos ir Juozapo istorija, būdingas XVI a. viduriui ir antrajai pusei (Didžioji Vandens g. 14A, 1988, *MLIM*, L. nr. 33; *MLIM*, AS 38). Nuotr. J. Mažeikaitės.



115

b.



a.

b.

5 pav. a) Saksonijos kurfiursto Johanno Friedricho portretas, 1553 m. Šaltinis: HALLENKAMP-LUMPE, J. *Studien zur Ofenkeramik...*, Taf. 178:3; b) Palyginimui plokštinių koklių fragmentas (Didžioji Vandens g. 14A, 1988, *MLIM*, L. nr. 29, inv. nr. 23543; *MLIM*, AS 38). Nuotrauka J. Mažeikaitės

paliestuose kraštuose atsekamas net keliais skirtingais vaizdavimo variantais. Šių variantų analizė leido Saksonijos kurfiursto portretą identifikuoti ir viename iš Klaipėdos krosniavietėje aptiktų koklių. Nors jis išlikęs be viršutinės dalies⁵⁰, tačiau lyginant portretuojamojo kostiumą su graviūromis ir koklių pavyzdžiais iš svetur⁵¹, daugeliu atvejų galima įžvelgti pasikartojančią stilistiką ir vaizdavimo manierą – plačios, klostuotos apsiausto rankovės, atversta apykaklė, smulkių raukinių marškiniai, ant kaklo stambi grandinė (5b pav.). Neretai kurdami kurfiursto, kaip, beje, ir Martino Lutherio,

⁵⁰ *MLIM*, L. nr. 29, inv. nr. 23543.

⁵¹ MAJANTIE, Kirsi. *Muotia, mukavuutta ja mielipiteitä. Kaakeliuuni yhteiskunnallisten muutosten ilmentäjänä keskiajan ja uuden ajan alun Suomessa* (Archaeologia Medii Aevi Finlandiae, XVII). Turku, 2010, p. 43, fig. 7; HOFFMANN, Claudia. Lutherzeitliche Ofenkacheln aus dem Bestand des Kulturhistorischen Museums der Hansestadt Stralsund. In *Luthers Lebenswelten* (Tagungen des Landesmuseums für Vorgeschichte Halle, Bd. 1). Hrg. von Harald MELLER, Stefan RHEIN, Hans-Georg STEPHAN. Halle (Salle), 2008, S. 204, Abb. 4; S. 205, Abb. 5; ŽEGKLITZ, Jaromír. Prints and other artwork models for motifs on stove tiles from the Czech lands. Renaissance stove tiles as a means for disseminating ideas and culture during the age of Reformation. In *Written and iconographic sources in post-medieval archaeology* (Studies in Post-Medieval Archaeology, vol. 4). Ed. by Jaromír ŽEGKLITZ. Praha, 2012, p. 51–52, fig. 60–63; SCHULZE, Ingrid. *Lucas Cranach d. J. und die protestantische Bildkunst in Sachsen und Thüringen: Frömmigkeit, Theologie, Fürstenreformation* (Palmbaum-Texte, Bd. 13). Bucha bei Jena, 2004, S. 100, 107.

atvaizdus, menininkai juos perteikdavo su Biblija rankoje. Panašiai kurfiursto portretas perteiktas ir ant analizuojamo Klaipėdos koklio.

Konkrečiau Klaipėdos koklio ikonografijai naudoto prototipo atsekti nepavyko, tačiau kurfiursto atvaizdo variacijose (vienas pavyzdžių pateikiamas 5a pav.) pakanka detalių, leidžiančių teigti, kad Klaipėdos koklyje pavaizduotas būtent jis⁵². Paminėtina, kad Europos praktikoje, be įtakingų vyrų, kokliuose buvo vaizduojami ir jų žmonių portretai. Ypač paplitę minėto Saksonijos kurfiursto žmonos Sibyllės (iš Julicho-Klėvės-Bergo hercogystės) ir kito Šmalkaldeno sąjungos lyderio, Heseno landgrafo Philippo žmonos Christinės atvaizdai (Christinės atvaizdų žinoma ir Klaipėdos koklių medžiagoje⁵³). Straipsnyje aptariamoje krosniavietėje taip pat buvo aptiktas koklis su moters portretu (2d pav.), tačiau jo struktūra ir detalės byloja apie dar vieną, čia nepaminėtą, pavyzdį, kurio identifikavimas reikalauja papildomų tyrimų.

Anabaptistas Bernhardas Knipperdollingas (~1495–1536). Vienas iš diskusijų provokuojančių šio straipsnio objektų – Klaipėdos koklį puošęs portretas, identiškas Heinricho Aldgreverio (1502–1555 ar 1556) medžio raižinyje (1536)⁵⁴ (6a pav.) pavaizduotam Miunsterio pirkliai, burmistruui ir anabaptistų judėjimo vedliui Bernhardui Knipperdollingui. Koklio dalis, kurioje turėjo būti vaizduojamojo veidas, neišliko, bet vertikalių linijų kostiumas, viena ant kitos sudėtos rankos, griežta barzdos linija (6b pav.) neleidžia abejoti, kad Klaipėdos koklis vaizduoja būtent jį. Šias sąsajas patvirtina visą portreto kompoziciją atskleidžiantis kitas koklis, rastas greta straipsnyje aptariamo sklypo – dab. adresu Didžioji Vandens g. 16. Svarbu paminėti, kad pastarasis koklis buvo aptiktas kartu su kitą anabaptistų lyderį, Janą iš Leideno (1509–1536)⁵⁵, vaizduojančiu kokliu. Metai, kai buvo sukurti raižiniai, atitinka anabaptistų maišto ir jų dvasinių lyderių Miunsteryje pabaigą, kai B. Knipperdollingas ir Janas iš Leideno, kaip ir Berndas Krechtinckas (prieš 1500–1536), dėl savo pažiūrų ir sukulto maišto buvo nukankinti, o jų kūnai sukišti į narvus ir pakabinti Miunsterio Šv. Lamberto bažnyčios bokšte⁵⁶.

Kokliai su anabaptistų portretais – retas radinys Europoje. Be Klaipėdos, koklių su Jano iš Leideno portretu yra žinoma Miunsterio, Paderborno, Heseno miestų archeologinėje medžiagoje⁵⁷. Daugiau panašių paralelių nerasta arba medžiaga dar nepa-

⁵² HALLENKAMP-LUMPE, Julia. *Studien zur Ofenkeramik des 12. bis 17. Jahrhunderts anhand von Bodenfunden aus Westfalen-Lippe* (Denkmalpflege und Forschung in Westfalen, Bd. 42). Mainz, 2006, Taf. 178:3; MAJANTIE, K. Op. cit., p. 43, fig. 7.

⁵³ NABAŽAITĖ, R. XVI amžiaus Klaipėdos koklio intymioji scena..., p. 69–70, 24 pav.

⁵⁴ GUENTHER, Ilse. Bernhard Knipperdolling. In *Contemporaries of Erasmus. A Biographical Register of the Renaissance and Reformation*. Ed. by Peter G. BIETENHOLZ, Thomas B. DEUTSCHER. Vol. 2. Toronto, Buffalo, London, 1986, p. 266.

⁵⁵ Apie tyrinėtą vietą: BRAZAUSKAS, Mindaugas. Tyrinėjimai Klaipėdos senamiestyje. *Archeologiniai tyrinėjimai Lietuvoje 2008 metais*. Vilnius, 2009, p. 340–345. Kokliai publikuoti: NABAŽAITĖ, R. Ofenkacheln mit Täuferbildnissen..., S. 40.

⁵⁶ LINDBERG, Carter. *The European Reformations*. Oxford, 1996, pp. 220–225.

⁵⁷ THIER, Bernd. Das Wappen des Königs – eine Kachel auf den (Wieder-)Täufer Jan van Leiden. *Kreisfreie Stadt Münster, Regierungsbezirk Münster. Archäologie in Westfalen-Lippe 2014*. Langenweissbach, 2015,



6 pav. a) Heinricho Aldegreverio graviūra (1536), vaizduojanti anabaptistą Bernhardą Knipperdollingą. Šaltinis: BIETENHOLZ, P. G.; DEUTSCHER, T. B. Op. cit., p. 266; b) Graviūros pagrindu kurtas plokštinis koklis, būdingas XVI a. viduriui ir antrajai pusei (Didžioji Vandens g. 14A, 1988, *MLIM*, L. nr. 30, inv. nr. 23544; *MLIM*, AS 38). Nuotrauka J. Mažeikaitės

žinta ir nepublikuota. Tokio pobūdžio koklių retumas patvirtina, kad Reformacijos paliestuose kraštuose koklių puošyboje labiausiai paplito liuteronų ir kalvinistų portretai. Radikalioji Reformacija tokiu reiškiniu, kuris plačiai atsiskleistų koklių puošyboje, netapo. Tad kaip vertinti aptartuosius pavydžius? Miunsterio mieste visai arti minėtos anabaptistų lyderių egzekucijos vietos rasti XVI a. antrosios pusės kokliai su Jano iš Leidenos portretu tyrinėtojų buvo prilyginti sensacijai ir tiesiogiai susieti su anabaptistų maišto atgarsiais⁵⁸. Paderborno mieste aptiktas koklis aiškintas ne taip tiesmukai – anot jį tyrusios mokslininkės, neaišku, kiek jis susijęs su anabaptistų idėjų atgarsiu tiesiogiai, o kiek su krosnies savininko nusiteikimu prieš Katalikų bažnyčią⁵⁹. Toks samprotavimas gana aptakus ir susieja artefaktą su protestantizmu bet kokiu atveju, tačiau mažai paaiškina skirtingų tikėjimo išpažinėjų tarpusavio ideologines priešpriešas. Juk anabaptistus, radikaliąją Reformacijos atmainą, smerkė tiek katalikai, tiek ir liuteronai bei reformatai. Bet ar nestebina ypač mažas anabaptistus perteikiančių koklių paplitimas Europoje, gal liudijantis tik ribotą jų naudotojų, t. y. radikaliųjų pažiūrų šalininkų, auditoriją?

S. 159; HALLENKAMP-LUMPE, J. *Studien zur Ofenkeramik...*, S. 234, Taf. 75:1205.

⁵⁸ THIER, B. Op. cit., S. 158–161.

⁵⁹ HALLENKAMP-LUMPE, J. *Studien zur Ofenkeramik...*, S. 234.

Landsknechtai – atlygio nuodėmingam gyvenimui alegorija. Be katechetinio turinio scenų ir Reformacijos šalininkų portretų, atskiro aptarimo reikalauja koklis, dekoruotas būgnininko figūra (7a pav.). Ligšioliniuose Klaipėdos istorijai pažinti skirtuose tekstuose šio koklio ikonografija ne kartą naudota iliustruojant XVI a. laikotarpį arba miestiško kostiumo madą⁶⁰, tačiau galimos jos kontekstinės reikšmės nebuvo nagrinėtos. Reikėtų atkreipti dėmesį, kad koklyje vaizduojamo vyro apranga su įprasta miestiečių apranga turi mažą ką bendra, mat tai nuoroda į samdomų karių, plačiau žinomų landsknechtų vardu, kostiumą. Landsknechtų atsiradimas XV a. pabaigoje siejamas su Burgundijos kunigaikščiu tapusio būsimojo imperatoriaus Maksimilijono I (1459–1519) iniciatyva sukurti samdinių kariuomenę, parengtą pagal „šveicarų kariavimo būdą“. Ištobulinius, lyginant su šveicarų samdiniais, jų karybą, landsknechtai sudarė mūšyje nepaprastai efektyvią, palyginti pigiai ir greitai paruošiamą karinę jėgą, o per XVI amžių tapo ne vieno Europos valdovo ar miesto geidžiamais už algą savo paslaugas siūliu-siais kariais⁶¹. Atpažinti jų vaizdavimą ikonografijoje padeda karių funkcijas nusakantys atributai, pavyzdžiui, koklyje vaizduojamas kario mušamas būgnas. Europos koklių dekoravimo praktikoje (Niurnbergo koklio pavyzdys⁶²) būgnininką neretai galima atrasti poroje su fleitininku. Tai pasakytina ir apie graviūras. XVI–XVII a. pradžios kokliuose, kurie rasti dab. Vokietijoje, Danijoje, Švedijoje, be jų, yra žinomos vėliavnešio, kario su pika, *Katzbalger* tipo kalaviju, arkebuza – svarbiausiais kiekvieno landsknechto ekipuo-tės elementais – figūros⁶³. Landsknechtus mielai vaizduodavo daugelis XVI a. grafikos kūrėjų, o įvairūs jų darbai darė įtaką ir koklių dekoravimui. Iš tokių kūrėjų paminėtinas M. Lutherio draugas Lucas Cranachas vyresnysis (1472–1553), antikatalikiškai polemikai iliustracijas kūrę Hansas Holbeinas jaunesnysis (1497–1543), Hansas Burgkmairas (1473–1531). Ypač produktyvūs buvo minėtasis anabaptistų portretų autorius Heinrichas Aldegreveris⁶⁴, Danielis Hopferis (~1470–1536)⁶⁵.

Atrasti tikslų Klaipėdos koklio ikonografijos prototipą ir susieti koklio siužetą su konkre-taus autoriaus kūrinium nepavyko, bet vargu ar tai įmanoma. XVI a. kompozicijų

⁶⁰ ZEMBRICKIS, Johanas. *Klaipėdos istorija*. T. 1: *Klaipėdos karališkojo Prūsijos jūrų ir prekybos miesto istorija*. Klaipėda, 2002, p. 94, 27 pav.; ŽULKUS, Vladas. *Viduramžių Klaipėda. Miestas ir pilis, archeologija ir istorija*. Vilnius, 2002, p. 87, 52 pav.

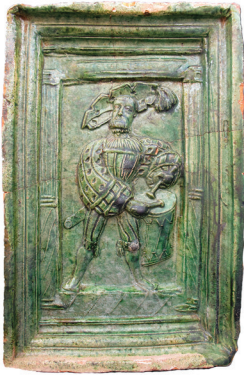
⁶¹ Plg. BLAU, Friedrich. *Die Deutschen Landsknechte. Ein Kulturbild*. Görlitz, 1882; MÖLLER, Hans-Michael. *Das Regiment der Landsknechte: Untersuchungen zu Verfassung, Recht und Selbstverständnis in deutschen Söldnerheeren des 16. Jahrhunderts* (Frankfurter historische Abhandlungen, Bd. 12). Wiesbaden, 1976; BAUMANN, Reinhard. *Landsknechte. Ihre Geschichte und Kultur vom Späten Mittelalter bis zum Dreißigjährigen Krieg*. München, 1994.

⁶² STRAUSS, Konrad. *Die Kachelkunst des 15. bis 17. Jahrhunderts in europäischen Ländern*. Teil III. Strassburg, 1983, S. 125, Taf. 85.

⁶³ *Ibid.*, Taf. 59: 1, 3; Taf. 71: 1–4; Taf. 74–75.

⁶⁴ SEGGERN, Birgit, von. *Der Landsknecht im Spiegel der Renaissancegraphik um 1500–1540*. Dissertation. Bonn, 2003, S. 296–517, Abb. 1–177.

⁶⁵ *Daniel Hopfer. Ein Augsburger Meister der Renaissance: Eisenradierungen – Holzschnitte – Zeichnungen – Waffenätzungen*. [Katalog zur Ausstellung der Staatlichen Graphischen Sammlung München.] Berlin, München, 2010, S. 180–187.



a.



b.

120

7 pav. a) XVI a. viduriui ir antrajai pusei būdingas plokštinis stačiakampis koklis (trumpu kaklu), dekoruotas būgnininku (Didžioji Vandens g. 14A, 1988, MLIM, L. nr. 23546; MLIM, AS 38). Nuotrauka J. Mažeikaitės. b) Palyginimui Danielio Hopperio graviūra „Penki landsknechtai“ (apie 1526–1536 m.). Šaltinis: *Daniel Hopfer...*, S. 183, Abb. 76

su landsknechtai variantus tyrinėjusi Birgit von Seegern pažymi, kad 1520–1540 m. grafikoje jų vaizdavimas buvo gana šabloniškas, be didesnių tarpusavio skirtumų ir variacijų⁶⁶. Daugelis pavyzdžių rodo, kad menininkai, vizualizuodami samdomus karius, ne tiek perteikdavo konkretų asmenį, kiek samdinių įvaizdį ir jų statusą. Tuo įsitikinti galime ir pažvelgę į Klaipėdos koklio kompozicijai artimus kūrinius, vaizduojančius landsknechtus. Vienas jų – tai minėto Danielio Hopperio graviūra (7b pav.)⁶⁷, kurios kompozicijos centre, greta šonuose matomų fleitininko ir vėliavnešio, kacbaleriais bei alebarda ginkluotų karių, būgnininkas pavaizduotas panašiai kaip ir ant Klaipėdos koklio: artima rūsti vaizduojamojo veido išraiška, tiesiai nurėžta barzda, o be būgno ir lazdelių, dešinėje matyti kalavijo makštis. Kad tokia vaizdavimo maniera atsikartojo ne vieno menininko kūryboje, liudija XVI a. 3-uoju dešimtmečiu datuojamas Hanso Sebaldto Behamo darbas⁶⁸. Remiantis analogiškais kokliais iš Baltijos pietų pakrantės miestų (Greifswaldas⁶⁹, Malborkas⁷⁰), toks būgnininko vaizdavimas buvo būdingas XVI a. antrosios pusės kokliams. Taip reikėtų datuoti ir Klaipėdos koklį bei kitose tyrinėtosiose miesto vietose⁷¹ rastus analogiškus variantus.

⁶⁶ SEGGERN, B., von. Op. cit., S. 258.

⁶⁷ *Daniel Hopfer...*, S. 83, Abb. 76.

⁶⁸ SEGGERN, B., von. Op. cit., S. 36, Abb. 62.

⁶⁹ WEGNER, Martina. Ein renaissancezeitlicher Kachelkomplex aus Stralsund – Rekonstruktionsansatz der Kachelserien. *Bodendenkmalpflege in Mecklenburg-Vorpommern, Jahrbuch*, 2011, Bd. 59, S. 231, Abb. 15:1.

⁷⁰ KILARSKA, Elżbieta; KILARSKI, Maciej. *Kafle z terenu dawnych Prus Królewskich*. Malbork, 2009, s. 47, ryc. 30.

⁷¹ *MLIM*, Kepėjų g. 10 (?), nr. 207; Liepų g. 4, 2013 m., nr. (?).

Prie landsknechų populiarumo vaizduojamame mene augimo prisidėjo ne tik imperatoriaus Maksimilijono I bandymai sukurti „savo kariuomenę“, sudarytą iš nuolat apmokamų samdinių⁷², bet ir tai, kad landsknechtai, kurių pagrindą, skirtingai nei ankstesnėse riterių kariuomenėse, sudarydavo ne kilmingieji, bet paprasta liaudis, buvo nesunkiai atpažįstami plačiųjų visuomenės sluoksnių. Kaip teigia B. von Seggern, nors samdiniai nepasižymėjo švaria reputacija, tamsioji jų pusė nebuvo sureikšminama ir perteikiama menininkų darbuose. Tyrinėtoja mano, kad landsknechtų paplitimą grafikoje lėmė tiek faktas, kad dauguma samdinių buvo kilę iš valstietiškos, sąlyginai solidarios aplinkos, tiek landsknechtų laisvas gyvenimo būdas, kontrastavęs su to meto prievolėmis ir gyvenimo normomis. Paminėtina ir tiesioginė jų funkcija bei praktinė nauda – gynyba nuo priešų⁷³.

Klaipėdoje landsknechtai dekoruoti kokliai pasirodė vienu metu su kitais Reformacijos kultūrai priskirtiniais vaizdais. Tai skatina kelti klausimą, kokias reikšmes landsknechtams suteikė evangelikų publicistai? Vienas būdų tokioms reikšmėms pažinti slypi jau minėto Martino Lutherio Didžiojo katekizmo Dekalogo paaiškinimuose. Aiškindamas septintojo Dievo įsakymo „Nevok“ prasmę ir apeliuodamas į kasdienybėje matomas atviras ir užslėptas sukčiavimo formas bei aplinkinių abejingumą, reformatorius landsknechtus pavaizdavo kaip dieviškojo atlygio nuodėmingam krikščionių gyvenimui alegoriją. Jis priminė, kad už nedorą elgesį gresia visus pamokančios Dievo siųstos bausmės, įskaitant samdinių antplūdį (prisiminkime, kad XVI a. pačioje pradžioje landsknechtai vis dar buvo pirmiausia imperatoriaus (taigi kataliko) karinė jėga, tik vėliau jie paplito kur kas labiau). Anot M. Lutherio perspėjamosios retorikos, kareiviams užgriuvus, jie ne tik viską ištuštins, sudegins, nusiaubs namus, bet ir išniekins, nužudys žmonas ir vaikus⁷⁴. Artimą didaktinės alegorijos prasmę galima įžvelgti humanisto, aštriai kritikavusio nusistovėjusias Katalikų bažnyčios normas, Ulricho von Hutteno knygos viršelyje, kuriame landsknechtai buvo pavaizduoti atakuojantys popiežių ir jo abatus⁷⁵, – aiški nuoroda į imperatoriaus iniciatyvas Italijos karuose.

Panašiai landsknechtų vaizdavimą interpretuoja Davidas Gaimsteris, tyrinėjęs Cambero pilies Pietų Anglijoje archeologinę medžiagą. Aptardamas 1539–1543 m. sluoksnyje surinktus vienai krosniai priklausiusius koklių egzempliorius⁷⁶, šalia koklių su Heseno landgrafo Philippo, jo žmonos portretais jis randa ir tokių, kuriuose naudotos landsknechto (šiuo atveju grojančio fleita) ir pirmapradės levos su Adomo nuodėme (Nuopuolio scena) kompozicijos. Nors paskutinė atliepia visų krikščionių

⁷² SEGGERN, B., von. Op. cit., S. 257.

⁷³ Ibid., S. 253.

⁷⁴ LIUTERIS, Martynas. *Didysis Katekizmas*. Vertė Tomas KIAUKA. [Tauragė], 2003, eil. 243.

⁷⁵ GAIMSTER, David. Pots, Prints and Protestantism: Changing Mentalities in the Urban Domestic Sphere, c. 1480–1580. In *The Archaeology of Reformation 1480–1580* (The Society for Post-Medieval Archaeology Monograph, vol. 1). Ed. by David GAIMSTER, Roberta GILCHRIST. Leeds, 2003, p. 134.

⁷⁶ Ibid., p. 133.

suprantamą reikšmę, šią kompoziciją ypač įreikšmino ir vaizdinėmis priemonėmis išplatino reformuojamos Bažnyčios mokymas. levos ir Adomo nuodėmės vizualizacijos kūrė ne tik bažnytinio meno meistrai; jas perėmė ir buitines indų, tapyto stiklo gamintojai. Štai Reino regiono akmens masės dekoruotuose bokaluose šalia levos ir Adomo neretai vaizduojami landsknechtai, tuo susiejant landsknechtams ir Adomui bei levai priskiriamą nuopuolio ir atlygio už nedorą krikščionišką gyvenimą alegorijos reikšmę⁷⁷. Klaipėdoje landsknechtai buvo perteikiami ne tik krosnių kokliuose, bet ir importuotuose dirbiniuose. XVII a. akmens masės bokalo fragmente regime sekcijomis suskirstytas samdytų pėstininkų figūrinės kompozicijas⁷⁸, kurias norint interpretuoti dar reikia papildomo tyrimo.

Hanso Bermanno produkcijos atgarsiai. Paskutinis straipsnyje aptariamas koklis, apie kurį taip pat galime kalbėti tik remdamiesi nedideliu fragmentu, atveria sąsajas su XVI a. antrosios pusės Europos koklių produkcijoje ryškų pėdsaką palikusio Hanso Bermanno veikla. Jo sumanymu dekoruotų koklių su įrašu „HANS BERMAN“ ir datomis „155x“ bei „1562“ (8a pav.) paplitimo geografija aprėpia dabartinės Šveicarijos, Vokietijos, Lenkijos, Švedijos (pietų), Danijos salyno, Latvijos, Čekijos miestus⁷⁹. Be asmenvardžio ir datos, išskirtinis kūrėjo ženklas – vienoda kompozicine schema atliktas koklių rėmelis, kurį sudaro daugiaelementes kolonas jungianti arka, dekoruota smulkių rombėlių raštu. Būtent toks arkos elementas buvo rastas Klaipėdos krosniavietėje (8b pav.).

Visą Klaipėdos koklio kompoziciją nusakyti vien pagal turimą fragmentą nėra galiomybių. Svetur rasti pavyzdžiai rodo, kad tuo pačiu rėmeliu kurti kokliai pasižymėjo įvairuojančiu siužetu. Hanso Bermanno akiratin pateko Senojo ir Naujojo Testamentų pasakojimai, protestantiška polemika, paskirų Reformacijos šalininkų atvaizdai⁸⁰, kartu rodantys jį buvus sumanų verslininką, puikiai supratusį to meto aktualijas ir rinkos poreikius. Nors iki šiol jo dirbtuvių vieta nėra lokalizuota, linkstama manyti jas buvus kažkuriame iš trijų miestų: Frankfurte prie Maino, Gysene ar Marburge⁸¹. Baigtinius koklius transportuoti dėl tolimų prekybos nuotolių buvo perdėm rizikinga. Todėl manoma, kad Hanso Bermanno dirbtuvės kokliais galėjo aprūpinti vietinę rinką, o eksportui buvo kuriami kokliams gaminti naudoti modeliai, kurių prekyba buvo paklausė Hanzos miestų rinkoje⁸². Meistro veiklos sėkmę paskatino intensyvi prekyba

⁷⁷ Ibid., p. 134–135.

⁷⁸ *Klaipėdos pilies ir senamiesčio buitinė keramika XIV a. vid. – XIX a. Iš Mažosios Lietuvos istorijos muziejaus rinkinių.* Sud. Roma SONGAILAITĖ, Liolė RUTKAITIENĖ. Klaipėda, 2010, p. 110, 356 pav.

⁷⁹ SOUKUP, Michal B.; SOUKUPOVÁ, Markéta; ŠREJBER, Adam. Bohemian finds of stove tiles with the signature “HANS BERMAN”. In *Written and iconographic sources...*, p. 145.

⁸⁰ SCHÄFER, Heiko. Ein Kachelmodellmund des 16. Jahrhunderts aus der Oberbaustraße in Altentreptow, Lkr. Demmin. *Archäologische Berichte aus Mecklenburg-Vorpommern*, 2011, Bd. 18, S. 169–173; HALLENKAMP-LUMPE, J. *Studien zur Ofenkeramik...*, S. 158–161.

⁸¹ SOUKUP, M. B.; SOUKUPOVÁ, M.; ŠREJBER, A. Op. cit., p. 146.

⁸² Ibid.



8 pav. a) Tipiškas Hanso Bermano koklio rėmelis pagal Čekijos archeologinę medžiagą. Šaltinis: SOUKUP, M. B.; SOUKUPOVÁ, M.; ŠREJBER, A. Op. cit., p. 153, fig.; 8. b) Koklio fragmentas, būdingas Hanso Bermano produkcijai (Didžioji Vandens g. 14A, 1988, *MLIM*, L. nr. 36, inv. nr. 23550; *MLIM*, AS 38. Nuotrauka R. Nabažaitės

šiais modeliais, lėmusi visuotinį jų išplitimą Europoje. Dideli jų kiekiai žinomi Liubeko, Špejerio, Miltenbergo, Greifsvaldo, Burgholchauseno, Bazelio, Altentreptovo⁸³ miestuose. Klaipėdos meistrai sudėtinus koklius pagal ikonografijos pavyzdžius, šiandien žinomus visoje Europoje, gamino jau XV a. pabaigoje⁸⁴. Nepaisant to, tiksliau atsakyti į klausimą, koku būdu Hanso Bermano stiliškos produkcija pateko į Klaipėdos rinką, gali padėti tik specialieji, šiuokart cheminiai, tyrimai.

Religinių ženklų (ne)dermė – krosnies savininko neišmanymo, praktiškumo ar tolerancijos pavyzdys?

Kaip paaiškinti čia glaustai apibūdintą vienos krosnies koklių reikšmių įvairovę? Ką tokia įvairovė byloja apie krosnies savininko vertybines nuostatas? Suprantama, kad šioms nuostatoms atskleisti vien uždaro objekto, ne kartą perstatytos krosnies, analizės gali ir nepakakti. Siekiant paaiškinti apibūdintos archeologinės medžiagos reikšmių nedermę (o gal kaip tik dermę?), reikia aptarti savininko socialinę ir kultūrinę aplinką. Gal būtent ji turėjo įtakos galutinei krosnies išvaizdai?

⁸³ HALLENKAMP-LUMPE, J. *Studien zur Ofenkeramik...*, S. 158; SCHÄFER, H. *Kachelmodel...*, S. 162–174.

⁸⁴ NABAŽAITĖ, R. *Vėlyvųjų viduramžių ir naujųjų laikų koklininkystė...*, p. 130–131.

Svarbu, kad pastatas su straipsnyje aptarta krosniavietė archeologų buvo rastas vietoje, kuri XVI–XVII a. buvo už miesto ribų, Klaipėdos priemiestyje (9 pav.), to meto istoriniuose dokumentuose vadintame Odų gatvele (*Ledergasse*). Nuo miesto su vėlesniais jo gyventojais, miesto piliečiais, Odų gatvelės priemiestį aiškiai skyrė Senoji Dangė. Upė galutinai buvo užpilta ir abu dariniai į vieną organizmą sujungti tik XVIII a. pradžioje⁸⁵. Nors priemiestis patyrė kelis plėtojimosi etapus, šiame straipsnyje dėl radinių, apie kuriuos jame kalbama, chronologijos aptariami tik su XVI ir XVII amžiais⁸⁶ susiję momentai.

Pirmiausia kyla klausimas, kaip krosniavietėje atsirado koklių, būdingų XV a. pabaigai – XVI a. pirmajai pusei, kai Odų gatvelė šaltiniuose nėra minima anksčiau nei 1540 metai. Norint į šį klausimą atsakyti, reikia grįžti prie Klaipėdos miesto ankstyvosios topografijos klausimų. Remiantis Vlado Žulkaus tyrimais, iki pilies ir jos fortifikacijų atnaujinimo XVI a. pradžioje miestas telkėsi į vakarus nuo dabartinio senamiesčio, ten, kur vėliau išsiplėtė pilis. Perstatant Klaipėdos pilį ir tvirtinant jos gynybinę sistemą, tai buvo daroma užimant senąją miesto vietą⁸⁷. Todėl miestui plėtoti buvo parinkta nauja vieta – sala tarp Senosios ir Naujosios Dangės vagų. Turimi istoriniai ir archeologiniai duomenys neleidžia susidaryti aiškesnio vaizdo, kaip XVI a. pradžioje klostėsi plotų aplink šią salą, įskaitant Odų gatvelės priemiestį, įsivavinimas. Istoriko Dainiaus Elerto nuomone, minėto priemiesčio vystymasis iki 1525 m. yra sunkiai tikėtinas⁸⁸. Tą patvirtintų ir faktas, kad XVI a. pradžios žmogaus apgyventų vietų priemiestyje archeologams nustatyti nepavyko; išimtį sudaro tik su ūkine veikla, daržininkyste susiję sluoksniai. Seniausi pastatai Odų gatvelės priemiestyje datuojami XVI a. pabaiga – XVII a. pradžia. Iš jų vienas yra mums aktualioje dab. Didžiojoje Vandens gatvėje, kitas dab. Tiltų gatvėje⁸⁹. XVII šimtmečiu datuojamų gyvenamųjų namų pėdsakų archeologai randa kur kas dažniau. Apie priemiesčio užstatymą šiuo šimtmečiu byloja ir XVII a. vidurio vaizdas Klaipėdos valsčiaus žemėlapyje, rodantis tankų dabartinių Didžiosios Vandens, Tiltų ir Aukštosios gatvių užstatymą (9 pav.). Pagal jį, straipsnyje aptariamo namo vieta atitiktų vieną iš plane pavaizduotų namų toje vietoje, kur dab. Vežėjų gatvę kirto Senoji Dangė. Visa tai leistų abejoti, kad ankstyviausi krosniavietėje rasti kokliai su šv. Jurgio atvaizdu ir kitais vėlyvuosius viduramžius menančiais ornamentais konkrečioje vietoje, kurioje archeologai rado krosniavietę, atsirado dar prieš Reformaciją. Matyt, pirmiau jie priklausė kažkuriam iš pilėnų ar miestiečių. Šį teiginį patvirtintų kitos žinomos iki Reformacijos gamintų

⁸⁵ TATORIS, Jonas. *Senoji Klaipėda: urbanistinė raida ir architektūra iki 1939 metų*. Vilnius, 1994, p. 45.

⁸⁶ Aktualizuojamas priemiesčio laikotarpis iki 1692 m., jam tampant Friedricho miestu (*Friedrichsstadt*).

⁸⁷ ŽULKUS, Vladas. *Klaipėdos senjojo miesto raidos modelis*. Vilnius, 1991, p. 44.

⁸⁸ ELERTAS, Dainius. Odų gatvelė – Odų gatvelės priemiestis – Friedrichsstadtas. In *Klaipėdos visuomenės ir miesto struktūros* (Acta Historica Universitatis Klaipedensis, t. XI). Sud. Vacys VAIVADA, Dainius ELERTAS. Klaipėda, 2005, p. 147.

⁸⁹ IVANAUSKAS, Tomas. *Odų gatvelės kvartalo (Frydricho miesto) raida XVI–XVIII a. archeologijos duomenimis*. Bakalauro baigiamasis darbas. Klaipėda, 2010, p. 69.



9 pav. Namo su krosnimi (dab. Didžioji Vandens g. 14A) vieta Klaipėdos valsčiaus žemėlapyje, apie 1650 m. Žemėlapio fragmentas. Šaltinis: *MLIM*. Originalo saugotojas: *Staatsbibliothek zu Berlin – Preußischer Kulturbesitz, Kartenabteilung, Sign.: S Kart N 11999/50*

koklių radavietės, lokalizuojamos miesto teritorijoje ar piliavietėje⁹⁰. Taigi, atsižvelgiant į to, kas pavaizduota ankstyvuosiuose kokliuose, datavimą, gotikiniai aptariamoms krosnies kokliai galėjo būti jau tretinio naudojimo medžiaga.

Panašius svarstymus skatina XVI a. viduriu ir antrąja puse datuojami portretais ir figūromis dekoruoti kokliai. Pirmieji jų šeimininkai irgi buvo iš miesto arba pilies. Pirmą, tyrinėtame sklype nėra rasta ankstesnio nei XVII a. užstatymo⁹¹. Antra, abejoti tuo, kad XVI a. viduryje⁹² priemiesčio gyventojai jau galėjo statyti prabangių koklių krosnis, leidžia šios vietovės statusas. Priemiesčio raidą tyrinėję istorikai Odų gatve-

⁹⁰ NABAŽAITĖ, R. Ikireformacinio laikotarpio religiniai siužetai..., p. 113, 1 lent.

⁹¹ ŽULKUS, V. Gyvenamasis namas..., p. 13.

⁹² 1539–1540 metų istoriniuose šaltiniuose minima Odų gatvės priemiestyje buvus 16 mokesčių mokėtojų, o 1589 m. – 46 (ZURKALOWSKI, Erich. Neue Beiträge zur Geschichte der Stadt Memel. *Altpreußische Monatsschrift*, 1909, Bd. 46, S. 86).

lės vardą tapatina su čionai vykdyta veikla: odų, kailių raugyklomis. XVI–XVII a. čia kūrėsi vadinamųjų „nešvarių profesijų“ atstovai: odminiai, pirtininkai, žvejai, skutėjai, kirpėjai. Be jų, Odų gatvelėje kūrėsi pilies pareigūnai, kariai ir amatininkai⁹³.

Odų gatvelės priemiestyje XVII a. kūrėsi kultūrų įvairovė. Pagal 1613 m. Prūsijos hercogo nurodymą, svetimšaliams – olandams, škotams, anglams – negalėjo būti suteikiamos miestiečio teisės, bet apsisotai ir įsikurti krašte jiems niekas nedraudė⁹⁴. Negalėdami kurtis mieste, verslo interesų turėję svetimšaliai kūrėsi priemiesčiuose. Ar tarp jų galėjo būti anabaptistų, su Klaipėda susijusių duomenų neturime. Tačiau galimybių radikalsios Reformacijos šalinininkams migruoti į Prūsiją būta: istorinės žinios liudija čia prieglobstį gavusius anabaptistams artimus menonitus⁹⁵. Atsižvelgiant į koklių su anabaptistų portretais retumą, labai tikėtina, kad pirminis tokių koklių, rastų Klaipėdoje, naudojimas buvo tiesiogiai susijęs su šio judėjimo vertybėmis ir autoritetais. Tačiau XVI a. paskutiniame ketvirtyje įsivyravus liuteroniškai ortodoksijai, Prūsijos Hercogystėje atsiranda prieš anabaptistus nukreipti suvaržymai, be kita ko, netgi nurodę palikti kraštą⁹⁶. Ryškesnį svetimšalių poveikį Klaipėdos pietinis priemiestis patyrė dėl Švedijos valdymo 1629–1635 m., kai jame apsigyveno škotų samdinių. Be pavienių prekybos agentų iš svetur, Odų gatvelės priemiestyje XVII a. 4-ajame dešimtmetyje jau randame trijų–keturių škotų šeimų, Jeano Calvino sekėjų, bendruomenę, kuri išlaikė namų dvasininką ir mokytoją⁹⁷. 1681–1683 m. sustiprėjusi evangelikų reformatų bendruomenė pietiniame Klaipėdos priemiestyje pastatė bažnyčią⁹⁸. Kalbant apie XVI ir XVII amžius, tai kol kas vienintelės žinios apie kitos konfesijos aktyvumą Odų priemiestyje. Jos rodytų, kad XVII a., kai buvo pastatyta straipsnyje nagrinėjama krosnis, kultūrinio ir konfesinio požiūriais priemiestis nebuvo vienalytis.

Tačiau atsižvelgiant į tai, kad priemiesčio gyventojų turėtoji krosnis buvo ne kartą remontuota, vargu ar reikšmėms, užkoduotoms jos koklių puošyboje, paaiškinti ir jų santykiui su savininko vertybėmis suvokti galima būtų taikyti vieną lygtį. Vis dėlto galvoti, kad tokia prieštaringa ženklų samplaika buvo norma, reikštų tinkamai neįvertinti to meto bendruomenės, ypač kalbant apie pirminį koklių naudojimo laikotarpį, šiuo atveju glaudžiai susijusį su Reformacija.

Klaipėdos miestas tuo metu buvo veikiamas Prūsijos valdovo ir Bažnyčios palaikomos bei prižiūrimos liuteroniškosios kultūros ir gyvenamos. Tai liudija kokliai su Saksonijos kurfiursto portretu, dešimtojo įsakymo vizualizacija. Nors ji liudija visiems krikščionims

⁹³ ZURKALOWSKI, E. Op. cit., S. 86; TATORIS, J. Op. cit., p. 44.

⁹⁴ ZEMBRICKIS, J. Op. cit., p. 82.

⁹⁵ LUKŠAITĖ, Ingė. *Radikaliųjų reformacijos kryptis Lietuvoje*. Vilnius, 1980, p. 8.

⁹⁶ HUBATSCH, Walther. *Geschichte der evangelischen Kirche Ostpreußens*. Bd. I. Göttingen, 1968, S. 119–120.

⁹⁷ ZEMBRICKIS, J. Op. cit., p. 139. Plg. FISCHER, [Ernst Ludwig] Th. A. *The Scots in Germany: being a contribution towards the history of the Scot abroad*. Edinburgh, 1902, pp. 51–52, 192–193, 262; FISCHER, [Ernst Ludwig] Th. A. *The Scots in Eastern and Western Prussia*. Edinburgh, 1903, pp. 50, 150–151, 202.

⁹⁸ ZEMBRICKIS, J. Op. cit., p. 139.

būdingas vertybes, tačiau koklio prototipo sukūrimo motyvai inspiruoti M. Lutherio teologinės veiklos rezultaty. Šalia rastas koklis su būgnininku atliepia evangelikų publicistų su landsknechtais susietą atlygio už nuodėmingą gyvenimą įvaizdį. Nors šv. Jurgio sureikšminimas yra Katalikų bažnyčios palikimas, tačiau manyti, kad priemiesčio gyventojų pažiūros buvo artimos ikireformacinės Bažnyčios vertybėms, neleidžia kokliuose identifikuoti anabaptistų ir liuteronų dvasinių lyderių portretai. Beje, įvedus liuteronybę, katalikams Klaipėdoje sąlygų veikti nebuvo. Po ilgos pertraukos jie vėl minimi tik XVIII amžiuje⁹⁹. Ideologiniu požiūriu prieštarų minčių kelia koklyje identifikuotas Bernhardo Knipperdollingo portretas. Juk anabaptistai, pripažinę tik suaugusiųjų krikštą, nepalaikė bažnytinės hierarchijos, buvo smerkiami liuteronų, reformatų ir pačių katalikų (prisiminkime anabaptistų, sukėlusių maištą Miunsteryje, baigtį).

Ar galėjo skirtingoms reformuojamos Bažnyčios pusėms atstovaujantys oponentai būti komponuojami vienos krosnies puošyboje? Atsakant į šį klausimą išvardytų aplinkybių kontekste, atrodytu, kad priemiesčio gyventojas religinių ženklų reikšminės priešpriešos nesureikšmino. Manytina, tam darė įtaką menkas finansinis pajėgumas, neleidęs prabangos turėti ideologiškai vientisą krosnies koklių dekorą, ir pragmatinės paskatos naudoti seną daiktą tol, kol jis atlieka savo funkciją. Bet prieštarų reikšmių naudojimas nebūtinai turi reikšti krosnies šeimininko neišmanymą. Straipsnyje analizuota XVI a. koklių ikonografija jau buvo kiek nutolusi nuo XVII a. koklininkystės madų, tad ir priemiesčio gyventojui koklių ikonografijos reikšmės galėjo neberekšti to, ką joje užkodavo ikonografijos kūrėjai. Senosios reikšmės veikiausiai turėjo būti atpažįstamos, bet nebe tokios aktualios. Neatmestina ir tai, kad krosnies puošyboje atsiskleidė savininko religinė tolerancija¹⁰⁰, kuriai teigiamą įtaką darė priemiesčio socialinė ir kultūrinė įvairovė.

Išvados

Vienos krosnies, XVII a. įrengtos Klaipėdos Odų gatvelės priemiestyje stovėjusiame name, liekanų analizė atskleidė, kad ji buvo statyta iš nevienalaikių koklių ir ne sykį remontuota. Nors dalis rastų koklių pagal jų dekorą datuojami tuo pačiu laikotarpiu kaip ir pastatas (XVII a.), kiti gaminti liuteronybės įtvirtinimo Prūsijoje laikotarpiu (XVI a. viduryje ir antrojoje pusėje) ir netgi iki Reformacijos (XV a. pabaigoje – XVI a. pradžioje). Būtent šie kokliai, senesni už patį pastatą, kurio krosnies gamybai jie vėliau buvo panaudoti, pasižymi nevienareikšme ikonografija. Koklių dekore atpažįstami ir katalikams aktualūs religiniai ženklai (šv. Jurgio kompozicija), ir liuteroniškosios

⁹⁹ Ibid., p. 209.

¹⁰⁰ Gerųjų tolerancijos pavyzdžių galima atrasti nagrinėjant vieno iš minėtos Šmalkaldeno lygos lyderių, Heseno landgrafo Philippo biografiją. Iš jos matome, kad palaikydamas M. Lutherio reformas, Hesene jis prieglobstį suteikė ne vienam jo prašančiam anabaptistui (JONES, Keith G. *Tikinti bažnyčia: ko galime pasimokyti iš anabaptistų ir baptistų*. Klaipėda, 2014, p. 49).

kultūros reikšmės (Saksonijos kurfiurstas Johannas Friedrichas, Martino Lutherio Didžiojo katekizmo Dekalogo iliustracija, landsknechtas), ir anabaptistų autoritetas (Bernhardas Knipperdollingas).

Koklių chronologijos prasme aptariamoji krosnis yra koklių ilgaamžiškumą ir gamybos tradicijų pynimąsi rodantis pavyzdys, bet ikonografinė prasme ji byloja ir apie krosnies savininko nuostatas. Atsižvelgiant į pirminį čia rastų koklių datavimą, Odų gatvės priemiesčio raidą, manytina, kad ankstesni nei pastato statyba kokliai pirmiau priklausė ne priemiesčio, o miesto ar pilies gyventojams. Tyrinėtose vietovės statusas neprieštarautų nuomonei, kad ne kartą remontuotos krosnies išvaizdą galėjo lemti menkas krosnies savininko finansinis pajėgumas. Tačiau pragmatinių motyvų inspiruotas žmogaus elgesys nebūtinai reiškia žinių stoką. Dėl XVII a. pakitusių koklininkystės madų ženklai ankstesnių nei pastatas ir krosnis koklių dekore užfiksuoti religiniai siužetai galėjo būti praradę pirminio konteksto reikšmes, kurios buvo užkoduotos koklius gaminant ir anuomet aktualios katalikams, liuteronams, anabaptistams. Bet jų samplaika gali būti interpretuojama ir kaip liudijimas religinės tolerancijos, kuriai plėtotis Odų gatvės priemiestyje, bent jau XVII amžiuje, būta palankių sąlygų.

128

Padėka

Autorė dėkoja namo Herkaus Manto g. buto savininkei Erikai Brančelytei už galimybę apžiūrėti autentišką krosnį. Už galimybę tirti archeologinę medžiagą, kuri buvo reikalinga rengiant šį straipsnį, autorė dėkoja Mažosios Lietuvos istorijos muziejui.

Straipsnyje naudoti publikuoti šaltiniai

JONES, Keith G. *Tikinti bažnyčia: ko galime pasimokyti iš anabaptistų ir baptistų*. Klaipėda, 2014.

LIUTERIS, Martynas. *Didysis Katekizmas*. Vertė Tomas KIAUKA. [Tauragė], 2003.

Straipsnyje naudoti ankstesni tyrimai

ARNOLD, Volker; WESTPHALEN, Thomas; ZUBEK, Paul. *Kachelöfen in Schleswig-Holstein: Irdenware, Gußeisen, Fayence*. Heide, 1990.

BAUMANN, Reinhard. *Landsknechte. Ihre Geschichte und Kultur vom Späten Mittelalter bis zum Dreißigjährigen Krieg*. München, 1994.

BLAU, Friedrich. *Die Deutschen Landsknechte. Ein Kulturbild*. Görlitz, 1882.

BRAZAUSKAS, Mindaugas. Tyrinėjimai Klaipėdos senamiestyje. *Archeologiniai tyrinėjimai Lietuvoje 2008 metais*. Vilnius, 2009, p. 340–345.

Daniel Hopfer. *Ein Augsburger Meister der Renaissance: Eisenradierungen – Holzschnitte – Zeichnungen – Waffenätzungen*. [Katalog zur Ausstellung der Staatlichen Graphischen Sammlung München.] Berlin, München, 2010.

- ELERTAS, Dainius. Odų gatvelė – Odų gatvelės priemiestis – Friedrichstadta. In *Klaipėdos visuomenės ir miesto struktūros* (Acta Historica Universitatis Klaipedensis, t. XI). Sud. Vacys VAIVADA, Dainius ELERTAS. Klaipėda, 2005, p. 146–172.
- FISCHER, [Ernst Ludwig] Th. A. *The Scots in Eastern and Western Prussia*. Edinburgh, 1903.
- FISCHER, [Ernst Ludwig] Th. A. *The Scots in Germany: being a contribution towards the history of the Scot abroad*. Edinburgh, 1902.
- GAIMSTER, David. Pots, Prints and Protestantism: Changing Mentalities in the Urban Domestic Sphere, c. 1480–1580. In *The Archaeology of Reformation 1480–1580* (The Society for Post-Medieval Archaeology Monograph, vol. 1). Ed. by David GAIMSTER, Roberta GILCHRIST. Leeds, 2003, pp. 122–154.
- GEBHARDT, Torsten. *Kachelöfen: Mittelpunkt häuslichen Lebens, Entwicklung, Form, Technik*. München, 1983.
- GENYS, Jonas. Klaipėdos kokliai ir jų gamyba XVI–XVII amžiuje. *Architektūros paminklai*, 1984, t. IX, p. 45.
- GENYS, Jonas; ŽULKUS, Vladas. Fachverkinių XVI a. pastatų liekanos Klaipėdoje, Kurpių gatvėje. *Architektūros paminklai*, 1982, t. VII, p. 51–57.
- GIBAVIČIUS, Rimantas. Ne tik apie kiškiaus Vilniaus Žemutinėje pilyje. *Kultūros barai*, 1991, nr. 6, p. 59–60.
- GUENTHER, Ilse. Bernhard Knipperdolling. In *Contemporaries of Erasmus. A Biographical Register of the Renaissance and Reformation*. Ed. by Peter G. BIETENHOLZ, Thomas B. DEUTSCHER. Vol. 2. Toronto, Buffalo, London, 1986, p. 266.
- HALLENKAMP-LUMPE, Julia. Das Bekenntnis am Kachelofen? Überlegungen zu den zu den sogenannten „Reformationskacheln“. In *Archäologie der Reformation. Studien zu den Auswirkungen des Konfessionswechsels auf die materielle Kultur* (Arbeiten zur Kirchengeschichte, Bd. 104). Hrsg. von Carola JÄGGI, Jörn STAECKER. Berlin, New York, 2007, S. 323–343.
- HALLENKAMP-LUMPE, Julia. *Studien zur Ofenkeramik des 12. bis 17. Jahrhunderts anhand von Bodenfunden aus Westfalen-Lippe* (Denkmalpflege und Forschung in Westfalen, Bd. 42). Mainz, 2006.
- HOFFMANN, Claudia. Lutherzeitliche Ofenkacheln aus dem Bestand des Kulturhistorischen Museums der Hansestadt Stralsund. In *Luthers Lebenswelten* (Tagungen des Landesmuseums für Vorgeschichte Halle, Bd. 1). Hrsg. von Harald MELLER, Stefan RHEIN, Hans-Georg STEPHAN. Halle (Salle), 2008, S. 201–208.
- HUBATSCH, Walther. *Geschichte der evangelischen Kirche Ostpreußens*. Bd. I. Göttingen, 1968.
- IVANAUSKAS, Tomas. *Odų gatvelės kvartalo (Frydricho miesto) raida XVI–XVIII a. archeologijos duomenimis*. Bakalauro baigiamasis darbas. Klaipėda, 2010.
- KATALYNAS, Kęstutis. Dar apie krosnis su kiškiais. *Kultūros barai*, 1992, nr. 1, p. 61–64.
- KATALYNAS, Kęstutis. Gotikos epochos krosnys Vilniaus Žemutinėje pilyje. *Kultūros barai*, 1989, nr. 1, p. 56–59.
- KILARSKA, Elżbieta; KILARSKI, Maciej. *Kafle z terenu dawnych Prus Królewskich*. Malbork, 2009.
- Klaipėdos pilies ir senamiesčio buitinė keramika XIV a. vid. – XIX a. Iš Mažosios Lietuvos istorijos muziejaus rinkinių*. Sud. Roma SONGAILAITĖ, Liolė RUTKAITIENĖ. Klaipėda, 2010.
- Klaipėdos pilies ir senamiesčio kokliai: XIV a. – XIX a. vidury*. Sud. Jonas GENYS, Liolė RUTKAITIENĖ, Roma SONGAILAITĖ. Klaipėda, 2015.
- KUNCEVIČIUS, Albinas. Renesanso epochos krosnys Vilniaus Žemutinėje pilyje. *Kultūros barai*, 1991, nr. 2, p. 65–67.
- LINDBERG, Carter. *The European Reformations*. Oxford, 1996.
- LUKŠAITĖ, Ingė. *Radikalioji reformacijos kryptis Lietuvoje*. Vilnius, 1980.
- MAJANTIE, Kirsi. *Muotia, mukavuutta ja mielipiteitä. Kaakeliuuni yhteiskunnallisten muutosten ilmentäjänä keskiajan ja uuden ajan alun Suomessa* (Archaeologia Medii Aevi Finlandiae, XVII). Turku, 2010.
- MASIULIENĖ, Ieva. Sklypas Kurpių g. 3. *Archeologiniai tyrinėjimai Lietuvoje 2008 metais*. Vilnius, 2009, p. 345–353.
- MISIUKAITĖ-LUCHTANIENĖ, Daiva. XVI a. pabaigos – XVII a. pradžios ūkinės paskirties krosnis Vilniuje. *Kultūros paminklai*, 1994, kn. 1, p. 13–16.

- MÖLLER, Hans-Michael. *Das Regiment der Landsknechte: Untersuchungen zu Verfassung, Recht und Selbstverständnis in deutschen Söldnerheeren des 16. Jahrhunderts* (Frankfurter historische Abhandlungen, Bd. 12). Wiesbaden, 1976.
- NABAŽAITĖ, Raimonda. XVI amžiaus Klaipėdos koklio intymioji scena ir jos užkulisiai. In *Klaipėda Europos istorijos kontekstuose*. Sud. Vasilijus SAFRONOVAS. Klaipėda, 2013, p. 66–83.
- NABAŽAITĖ, Raimonda. Iki reformacinio laikotarpio religiniai siužetai Klaipėdoje reljefiniuose kokliuose. *Lietuvos archeologija*, 2013, t. 39, p. 121–144.
- NABAŽAITĖ, Raimonda. Ofenkacheln mit Täuferbildnissen. In *Der Luthereffekt. 500 Jahre Protestantismus in der Welt*. Hrsg. vom Deutschen Historischen Museum. Berlin, 2017, S. 40.
- NABAŽAITĖ, Raimonda. Reformacijos įvaizdžiai Klaipėdos koklių ikonografijoje = The Images of Reformation in the Iconographies of Klaipėda Stove Tiles. In *Klaipėdos (Memel) kraštas: nuo ištakų iki XVII amžiaus = The Klaipėda (Memel) Region: From Origins to the 17th Century*. Sud. / Ed. by Audronė BLIUJENĖ. Klaipėda, 2018, p. 295–305.
- NABAŽAITĖ, Raimonda. *Vėlyvųjų viduramžių ir naujųjų laikų koklininkystė Klaipėdoje: tarp inovacijos ir kultūrinės tradicijos*. Daktaro disertacija. Klaipėda, 2016.
- NABAŽAITĖ, Raimonda. Viduramžių ir naujųjų laikų Klaipėdos kokliai. In *Klaipėdos pilies ir senamiesčio kokliai: XIV a. – XIX a. vidurys*. Sud. Jonas GENYS, Liolė RUTKAITIENĖ, Roma SONGAILAITĖ. Klaipėda, 2015, p. 16.
- PFROMMER, Jochem. Raumstruktur und Raumfunktion: Feuerungseinrichtungen in einer spätmittelalterlichen Häuserzeile in der Stadt Laufen (Schweiz). In *Von der Feuerstelle zum Kachelofen: Heizanlagen und Ofenkeramik vom Mittelalter bis zur Neuzeit. Beiträge des 3. wissenschaftlichen Kolloquiums Stralsund 9.–11. Dezember 1999* (Stralsunder Beiträge zur Archäologie, Geschichte, Kunst und Volkskunde in Vorpommern, Bd. III). Hrsg. von Claudia HOFFMANN, Manfred SCHNEIDER. Stralsund, 2001, S. 179–193.
- ROSMANITZ, Harald. Galerie: Kachelöfen auf zeitgenössischen Abbildungen. Partenstein, 2014 (überarbeitet und erweitert 2016). In *Furnologia.de*. Das Online-Magazin zur historischen Ofenkeramik [interaktyvus]. Žiūrėta 2018-01-06. URL: <<http://furnologia.de/galerie/galerie-kacheloefen-auf-zeitgenoessischen-abbildungen/>>.
- ROTH HEEGE, Eva. *Ofenkeramik und Kachelofen. Typologie, Terminologie und Rekonstruktion* (Schweizer Beiträge zur Kulturgeschichte und Archäologie des Mittelalters, Bd. 39). Bern, 2012.
- ROTH HEEGE, Eva. Ofenlehm: Baustoff oder Zierde? Der Kachelofen aus der Hohen Münsterstraße 24 in Einbeck, Niedersachsen. In *Von der Feuerstelle zum Kachelofen: Heizanlagen und Ofenkeramik vom Mittelalter bis zur Neuzeit. Beiträge des 3. wissenschaftlichen Kolloquiums Stralsund 9.–11. Dezember 1999* (Stralsunder Beiträge zur Archäologie, Geschichte, Kunst und Volkskunde in Vorpommern, Bd. III). Hrsg. von Claudia HOFFMANN, Manfred SCHNEIDER. Stralsund, 2001, S. 14–21.
- SAMALAVIČIUS, Stasys. Krosnys ir židiniai XVII–XVIII a. Vilniaus miestiečių namuose. *Architektūros paminklai*, 1984, t. IX, p. 32.
- SCHÄFER, Heiko. Kachelmodell aus dem späten 15.–17. Jahrhundert von den Grundstücken Langenstraße 16 und 17 in der Hansestadt Stralsund. *Bodendenkmalpflege in Mecklenburg-Vorpommern, Jahrbuch*, 2008, Bd. 56, S. 285–322.
- SCHÄFER, Heiko. Ein Kachelmodellmund des 16. Jahrhunderts aus der Oberbaustraße in Altentreptow, Lkr. Demmin. *Archäologische Berichte aus Mecklenburg-Vorpommern*, 2011, Bd. 18, S. 169–173.
- SCHULZE, Ingrid. *Lucas Cranach d. J. und die protestantische Bildkunst in Sachsen und Thüringen: Frömmigkeit, Theologie, Fürstenreformation* (Palmbaum-Texte, Bd. 13). Bucha bei Jena, 2004.
- SEGGERN, Birgit, von. *Der Landsknecht im Spiegel der Renaissancegraphik um 1500–1540*. Dissertation. Bonn, 2003.
- SOUKUP, Michal B.; SOUKUPOVÁ, Markéta; ŠREJBER, Adam. Bohemian finds of stove tiles with the signature “HANS BERMAN”. In *Written and iconographic sources in post-medieval archaeology* (Studies in Post-Medieval Archaeology, vol. 4). Ed. by Jaromír ŽEGKLITZ. Praha, 2012, p. 145–164.

- SPRAINAITIS, Raimondas. Klaipėdos Teatro aikštės sutvarkymas. Archeologinių žvalgomųjų kasinėjimų ataskaita, I etapas. Klaipėda, 1985. *Mažosios Lietuvos istorijos muziejus*, AS 56, Pg. m. 7944, L. nr. 640, 538.
- SPRAINAITIS, Raimondas. Klaipėdos Teatro aikštės sutvarkymas. Archeologinių žvalgomųjų kasinėjimų ataskaita, II etapas. Klaipėda, 1986. *Mažosios Lietuvos istorijos muziejus*, AS 269, Pg. m. 8260, L. nr. 1259, 1250.
- STRAUSS, Konrad. *Die Kachelkunst des 15. bis 17. Jahrhunderts in europäischen Ländern*. Teil III. Strassburg, 1983.
- TATORIS, Jonas. *Senoji Klaipėda: urbanistinė raida ir architektūra iki 1939 metų*. Vilnius, 1994.
- THIER, Bernd. Das Wappen des Königs – eine Kachel auf den (Wieder-)Täufer Jan van Leiden. Kreisfreie Stadt Münster, Regierungsbezirk Münster. *Archäologie in Westfalen-Lippe 2014*. Langenweissbach, 2015, S. 158–161.
- VAIŠVILAITĖ, Irena. Šventųjų kultas XVI a. antroje pusėje – XVII a. pirmoje pusėje. In *Šventieji vyrai, šventosios moterys: šventųjų gerbimas LDK XV–XVII a.* Sud. Mindaugas PAKNYS. Vilnius, 2005, p. 103–146.
- VITKAUSKIENĖ, Birutė Rūta. Kiškio simbolika ir Renesansas. *Kultūros barai*, 1992, nr. 1, p. 65.
- WEGNER, Martina. Ein renaissancezeitlicher Kachelkomplex aus Stralsund – Rekonstruktionsansatz der Kachelserien. *Bodendenkmalpflege in Mecklenburg-Vorpommern, Jahrbuch*, 2011, Bd. 59, S. 199–249.
- ZEMBRICKIS, Johanas. *Klaipėdos istorija*. T. 1: *Klaipėdos karališkojo Prūsijos jūrų ir prekybos miesto istorija*. Klaipėda, 2002.
- ZURKALOWSKI, Erich. Neue Beiträge zur Geschichte der Stadt Memel. *Altpreußische Monatsschrift*, 1909, Bd. 46, S. 83–115.
- ŽEGKLITZ, Jaromír. Prints and other artwork models for motifs on stove tiles from the Czech lands. Renaissance stove tiles as a means for disseminating ideas and culture during the age of Reformation. In *Written and iconographic sources in post-medieval archaeology* (Studies in Post-Medieval Archaeology, vol. 4). Ed. by Jaromír ŽEGKLITZ. Praha, 2012, p. 25–111.
- ŽULKUS, Vladas. Gyvenamasis namas D. Vandens g. 14A Klaipėdoje. Archeologinės priežiūros ir fiksacijos ataskaita. Klaipėda, 1988. *Mažosios Lietuvos istorijos muziejus*, AS 38, Pg. m. 7926.
- ŽULKUS, Vladas. *Klaipėdos senojo miesto raidos modelis*. Vilnius, 1991.
- ŽULKUS, Vladas. *Viduramžių Klaipėda. Miestas ir pilis, archeologija ir istorija*. Vilnius, 2002.
- ŽULKUS, Vladas; GENYS, Jonas. Klaipėdos XV–XVII a. krosnys (archeologiniai duomenys). *Muziejai ir paminklai*, 1984, kn. 6, p. 56–63.

CONTRADICTORY RELIGIOUS SIGNS ON A 17TH-CENTURY STOVE: A CASE STUDY FROM A SUBURB OF MEMEL (KLAIPĖDA)

Raimonda Nabažaitė

Summary

Aspects of the material culture dealt with by researchers depend on the nature of actual items. Household items, their shape and design, make it possible to consider not only their origin and production, but also cultural contacts between users of the items and

changes in their values. In the Early Modern Period, the shape and design of the things people used in a household were greatly influenced by the Reformation and the spread of illustrated prints. For evangelising authors, they became a tool for the faster and more vigorous dissemination of ideas. For craftsmen, they were a source for prototype images that they could 'transfer' on to their products, representing what was relevant and recognisable to the public at that time. Thus, by studying the images that decorated objects used by people in their homes, we can explore how changing religious attitudes were transferred to the space of a private household through iconography, what the relationship was between the owners of items and these religious attitudes, and when iconography representing specific scenes appeared and disappeared. After all, what happens in the home is in many cases an individual choice: the individual decides what items to buy, use, store, accept, refuse, etc.

132

Stove tiles and their iconography are a substantial source for understanding the phenomena dealt with here. Archaeologists consider them to be especially valuable (in terms of how tiles represent the values maintained in the space of a private home) when they are found in a closed site on a single plot. This is the case in the article, which deals with the remains of a tile stove found during archaeological excavations in Klaipėda in 1987, at Didžioji Vandens St 14A.

A survey of the location of the stove and the kitchen fireplace found inside the 17th-century timber-frame (*Fachwerk*) building showed that we have a situation where the overall layout of the premises, with heating and cooking facilities, was designed in line with the common understanding of human welfare at that time (Fig. 1). Smoke from the stove was removed through the kitchen, ensuring a healthier living environment. What remained in the building and was collected by archaeologists were the bakestone and 33 pieces and fragments of tiles (Fig. 2). The only unusual thing about the stove is the fact that it was made of asynchronous tiles produced before the 17th century (inclusively). This is evident from an analysis of their design. Thus, the stove was repaired several times, and built from tiles from different periods.

Some of the tiles correspond to the building's period of existence, the 17th century (Fig. 2 h–i). However, others were produced either before the Reformation (late 15th to early 16th century) (Fig. 2 a–c, Fig. 3), or in the course of it (mid-16th century) (Fig. 2 e–g, Figs. 4–8). This proves that the owner of the house had a stove, of which the tiles had different and even contradictory meanings. In one, we can see a scene with St George, a Catholic sign (Fig. 3). Others represented elements of Lutheran culture, depicting John Frederick, the Elector of Saxony (Fig. 5), an image from the Decalogue of Martin Luther's Great Catechism (Fig. 4), a *landsknecht* (Fig. 7). One tile depicts Bernhard Knipperdolling, an important authority for the Anabaptists (Fig. 6). This is particularly interesting, and requires further discussion, since no historical data directly related to the activities of the Anabaptists in Memel (Klaipėda) has been found so far.

The stove represents a case of the durability and entangled meanings of tiles, while its iconography tells us about the values of the owner. Evidence for the discussion of it comes from an examination of the environment in which the stove was found. Archaeologists surveyed the remnants of the building with the stove, which was not in what was then the town of Memel, but in a space that belonged to its southern suburb in

the 16th and 17th centuries (Fig. 9). In records from the 16th century, the suburb was called Ledergasse (Leather Lane). Soldiers and members of 'dirty professions' (curriers, bathers, fishermen, shavers) settled there in the 16th and 17th centuries, in addition to foreigners, who were not allowed to settle in the town, and appeared in the suburb in the 17th century. This historical data clearly shows that the earliest tiles from the late 15th century and the early 16th century, including one with a scene of St George, were reused. The suburb area was not yet developed at that time, so the earliest tiles from the stove must have belonged to townspeople or castle houses. Tiles decorated with portraits and figures emerged in Klaipėda after the fire of 1540, so they were secondary use material in the 17th-century stove as well. In archaeological material from Klaipėda, they are usually present in the Memel castle and town sites dating from the 16th and 17th centuries.

After examining the 17th-century situation on the site where the stove was found, in addition to an analysis of the iconography of the tiles, it is unreasonable to claim that the suburban resident gave much weight to the fact that his stove tiles had contradictory meanings. Trends in tile decoration typical of the 17th century when the stove was built differed significantly from 16th-century trends. Therefore, the signs on tiles produced earlier than the building and the stove could have lost the meanings they had in their original context (which were then relevant to Catholics, Lutherans or Anabaptists). But the combination of them could be interpreted as evidence of religious tolerance as well. As historical data shows, conditions for this in the suburb of Ledergasse were quite favourable.

