

SAKRALINĖ LIAUDIES DAILĖ IR JOS PUOŠYBA LIETUVOJE BEI LENKIJOJE. MEMORIALINIAI PAMINKLAI

Elena Matulionienė

ABSTRACT

The article is devoted to the ethnographic and folk art research studies on sacral folk art and its decoration in Lithuania and Poland, paying attention on memorials of the roadsides, cemetery and other places. Lithuania and Poland are two neighbour countries with their landscapes decorated by sacral folk art and architectural works. The aim is to review the main attributes of the works of Lithuanian and Polish sacral folk art, to identify the similarities and differences of their decorations and methods of production. Nowadays memorials seen on the roadsides and cemeteries are the examples of folk art history, living tradition and influence of the industry and new technologies. They reflect the religious and cultural heritage of a nation. Memorials leave the first impression of the character and value system of a particular nation.

KEY WORDS: sacral folk art, decoration, Lithuania, Poland, memorials at cemeteries and roadsides, landscapes, architectural works.

ANOTACIJA

Straipsnyje pateikiami etnografinių ir liaudies meno tyrimų duomenys apie sakralinę liaudies dailę bei jos puošybos elementus Lietuvoje ir Lenkijoje. Esminis dėmesys yra skiriamas pakelėse bei kapinėse statytiems memorialiniams paminklams. Lietuva ir Lenkija – dvi kaimyninės šalys, kurių kraštovaizdis pasižymi mažosios architektūros statinių gausa. Straipsnyje pateikiami šio pobūdžio lietuvių ir lenkų sakralinės dailės pavyzdžiai, aptariami jų puošybos bei gamybos būdų panašumai ir skirtumai. Dar ir šiais laikais Lietuvos ir Lenkijos miestelių bei kaimų pakelėse ir kapinėse išlikę senieji kryžiai, stogastulpiai ar koplytstulpiai liudija gyvą šio liaudies meno tradiciją. Jie atskleidžia šių liaudies meno statinių gamybos technologijų raidą, meistrų pasaulėžiūros bruožus bei tautos meninės ir estetinės saviraiškos ypatumus.

PAGRINDINIAI ŽODŽIAI: sakralinis liaudies menas, puošyba, Lietuva, Lenkija, kapinių ir pakelių memorialiniai paminklai, kraštovaizdis, architektūros darbai.

*Elena Matulionienė, MA, Klaipėda University
Faculty of Humanities, Department of Baltic Studies and Ethnology
Herkaus Manto str. 84, LT-92294 Klaipėda, Lithuania
E-mail: elenamatul@yahoo.com*

Lietuva ir Lenkija – kaimyninės valstybės, kurių kraštovaizdį papildo liaudies sakralinės dailės ir mažųjų architektūros formų kūriniai. Jie buvo charakteringiausi žmogaus suformuoto peizažo elementai. Daug jų išliko iki šių dienų. Netgi šiandien Lenkijos ir Lietuvos kaimų pakelėse yra statomos naujos koplyčios ir kryžiai.

Tyrimo tikslas – apžvelgti pagrindinius lietuvių ir lenkų liaudies sakralinės dailės dirbinių formos bruožus, jų statymo ir puošimo panašumus bei skirtumus. Lyginami pakelių, kapinių bei kitų vietų memorialiniai paminklai.

Drožyba iš medžio žinoma dar prieš krikščionybę. Lotyniško tipo kryžiai išplitę visoje krikščioniškoje Vakarų Europoje iki XIII a., o Lietuvoje įsitvirtino tik XIV–XV a. Lietuvai ir Žemaitijai priėmus krikštą. Lenkijoje ir Lietuvoje labiausiai medžio drožyba išsivystė XVIII a. pab. – XIX amžiuje. Sakraliniam liaudies menui būdingas regioniškas. Paminklų gausa, forma, ikonografija ir puošyba kiekviename regione turėjo savo išskirtinius bruožus.

Lietuvos menotyrininkai (P. Galaunė, F. Bielinškis, K. Čerbulėnas, K. Šešelgis) tyrinėjo liaudies architektūros mažąsias formas ir jas suskirstė į tipus. Balys Buračas (1897–1972) – vienas iš etnografinės fotografijos pradininkų, apie 50 metų paskyrė kraštotyrai. Yra išlikę daugiau nei 1200 jo fotografijų, kuriose užfiksuoti XVII a. pab. – XX a. pr. sakralinio liaudies meno pavyzdžiai.

Lenkų menotyrininkas Tadeusz Seweryn tyrinėjo Pamario krašto (Pomorze) sakralinę liaudies dailę ir pažymėjo, kad nuo XVII a. memorialiniai paminklai ne tik buvo viso regiono puošmenos, bet ir, išlaikydami liaudies meno tradicines formas, kovos prieš reformaciją priemonė (Seweryn 1958:7).

Memorialinių paminklų statymo vietos ir priežastys. Lenkijoje ir Lietuvoje koplytėlės ir kryžiai statyti kapinėse, bažnyčių šventoriuose, prie kelių, kryžkelių, laukuose (paribyje, savininkui norint pabrėžti savo žemės ribas), miškuose, prie tiltų, upių, ežerų, sodybose prie namų, gėlių darželiuose. Dažniausiai paminklai statyti ypatingiems šeimos įvykiams paminėti. Kryžiai statyti ir nelaimingų atsitikimų vietose. Apžadiniai paminklai (kryžiai, koplytėlės) buvo statomi prašant globos ar dėkojant už jau išklaustas maldas (išvengus epidemijos, laimingai sugrįžus iš kariuomenės ar Amerikos, gimus ilgai lauktam vaikelui).

Lenkijos Palenkės (Podlasie) regione yra daug miškų, pelkių. Kad būtų saugiau, statyta ir daug kryžių. Išlikęs paprotys statyti kryžius visose keturiose kaimo pusėse, prašant apsaugos nuo ligų, bado, gaisro, mirties, gamtos stichijų (Blachowski 1995:45). Lietuvoje Šilinių dzūkai kaimo pradžioje ir pabaigoje statė labai aukštus, dvigubus (dar vadintus vyties, arba vengriškus) kryžius. Statė aukštus, kad išsiskirtų iš kaimo medžių, būtų gerai matomi, palydėtų, palaimintų iš namų išeinantį ir iš tolo pasitiktų sugrįžtantį. Kaimo viduryje, prie namų, statė mažesnius kryžius.¹

Memorialinių paminklų formos. Lietuvos ir Lenkijos memorialiniai paminklai turi daug panašumų. Iš gausybės pavyzdžių atrinkti kaimyninių valstybių sakralinės dailės kūriniai, turintys artimas formas ar proporcijas. Remiantis anksčiau minėtų tyrinėtojų mažųjų liaudies architektūros formų suskirstymu, pasirinktus pavyzdžius galima sugrupuoti į stulpinius ir dėžinius paminklus.

Stulpiniai memorialiniai paminklai

Lietuvoje	Lenkijoje
Sakraliniai stulpai: <ul style="list-style-type: none"> • Stogastulpiai • Koplytstulpiai Kryžiai: <ul style="list-style-type: none"> • Puošti augaliniu ornamentu • Su koplytėlėmis kryžmoje • Su „karūnomis“ kryžmoje • Su Kristaus kankinimo įrankiais • Daugiakryžmiai kryžiai 	Sakraliniai stulpai: <ul style="list-style-type: none"> • Su išdrožtomis figūromis • Su ertme figūrai • Su skulptūra ant viršaus Kryžiai: <ul style="list-style-type: none"> • Su stogeliu kryžmoje • Su koplytėlėmis kryžmoje • Su Kristaus kankinimo įrankiais

Lietuvoje sakraliniai stulpai statyti mirusiems protėviams pagerbti ant kapaviečių. Ankstyvieji – 3–5 m. aukščio, vėlyvieji – 6–9 m. Nuo XVII–XVIII a. statomi prie sodybų, kelių, laukuose, miškuose. Skirti konkrečios vietos ar visos šalies įvykiams atminti. Prie jų pritvirtintos skulptūrėlės matomos iš vienos ar net iš visų keturių pusių. Viena paminkle suderinami medžio meistro (dailidės), skulptoriaus (skaptoriaus) ir kalvio darbai.

Stogastulpiai išsiskiria originaliomis stogelių formomis. Žemaitijoje – vienaaukščiai su keturšlaičiais stogeliais ir profiliuotomis atramėlėmis, Aukštaitijoje – vienaaukščiai ir daugiaaukščiai. Ankstyvieji koplytstulpiai turi skobtines nišas šventiesiems įstatyti. Koplytėlių ir stogelių formos įvairios. Koplytstulpius užbaigia geležiniai kryželiai (saulutės). Aukštaitijoje aukštesni nei kituose regionuose koplytstulpių stulpai. Darni jungtis ir pasaulėžiūros atžvilgiu – nuo „pagoniško“ sakralinio stulpo iki krikščioniško kryžiaus ženkle.

Palyginimui pateikiami panašių formų lietuviškų ir lenkiškų stulpinių memorialinių paminklų pavyzdžiai.

¹ Užrašė O. Drobelenė 2005 m.

Sakraliniai stulpai

Lietuvoje



2

Lenkijoje



3



4



5

Lenkijoje didesnė sakralinių stulpų įvairovė: stulpas su pačiame stulpe išdrožta figūra, stulpas su išdrožta erdve skulptūrelei įstatyti, stulpas su ant viršaus statoma skulptūra.

² Plateliai. Kopylstulpis, statytas 1930 m. (aukštam stiebui nupuvus, įkastas giliau). Autorės nuotrauka, 2000 m.

³ XIX a. Radun Brus kaimas (Szkulmowska 1995:57).

⁴ Plungės raj., Kepurėnų kaimas. Autorės nuotrauka, 2005 m.

⁵ Ostrolęka raj., Puszczanski, Dudy kaimas. Statyta 1875 m. (*Folk art...* 1988:186).

Lietuvoje



6

Lenkijoje



7



8



9

⁶ Plungės raj., Kuliai. Kapinių kopyltstulpis. Autorės nuotrauka, 2005 m.

⁷ Potasie Turošli. Kuprie. <http://www.kapliczki.tc.pl/kapliczki.html>

⁸ Plungės raj., Kuliai. Kapinių kopyltstulpis. Autorės nuotrauka, 2005 m.

⁹ XVIII–XIX a. Pradzona Bytowa k. Wanda Szkulmowska (*Sztuka ludowa...* 1995:46).

Lenkijoje ant stulpo viršaus statomos skulptūros dažniausiai pridengiamos stogeliu ar baldakimu. Tokios mažos stulpinės koplytėlės vėliau buvo apgaubtos stikline apsauga. Dalis pakelėse buvusių liaudies skulptūrėlių pakeistos gipsinėmis ar porcelianinėmis. Daugelis medinių skulptūrėlių saugoma muziejuose ar namuose, iškeltos į kapų koplyčias.

Mediniai kryžiai statyti ir Lietuvoje, ir Lenkijoje. Tiek Lietuvos, tiek Lenkijos meistrai medį naudojo ne tik smulkioms skulptūrėlėms, bet ir monumentaliems darbams – aukštiems kryžiams. Smėlėtose vietose kryžius statė iš pušies, drėgnose – iš ąžuolo. Lietuvos valstiečiai medinius paminklus vertino labiau negu akmeninius. Vyrams paminklus skobė iš ąžuolo, uosio, moterims – iš liepos, eglės. Lietuviški kryžiai išsiskyrė kryžmos puošyba. Puoštų augaliniais ornamentais kryžių aptinkama Dzūkijoje, Žemaitijoje ir Aukštaitijoje. Dzūkijoje ir Žemaitijoje mėgstami kryžiai su mažomis koplytėlėmis, kuriose pritvirtinta Kristaus Kančia (Krucifiksas). Kartais Kančiai apsaugoti virš jos pritašomas skardos stogelis. Tokie aukšti kryžiai, papuošti dekoruotais, koplytėlės formos stogeliais kryžmoje, yra vieni iš seniausių ir Lenkijos kryžių įvairovėje. Lenkų meistrai puošė kryžius ir keliomis skulptūromis, pritvirtindami prie skersinio ar išskaptuodami iš to paties medžio. Suvalkijoje ir Dzūkijoje statyti puošnūs, su karūnomis, „sauliniai“ kryžiai, kurių kryžmos centrą užimantys ornamentai sudarė „saulės“ ratą. Kiek kuklesne dekoratyvių ornamentų kompozicija kryžmoje buvo puošiami ir Lenkijos kryžiai. Išraiškingų kryžių su Kristaus kankinimo įrankiais, priemonėmis ir kančios simboliais (kopėčios, ietis, plaktukas, viny, širdis, tunika, gaidys ir kt.) aptinkama Dzūkijoje, Žemaitijoje, Vidurio Lietuvoje, Lenkijos Kresų regione (*Kresy*). Daugiakryžmiai kryžiai statyti karams, marui ar kitoms nelaimėms atminti. Tokie kryžiai stiebuose ir kryžmose vietoj puošmenų turėjo atitinkamus įrašus. Puošnų dvikryžmį kryžių statydavosi didelė giminė ar visas kaimas svarbiai sukakčiai paminėti. Žemutinėje tokio kryžiaus kryžmoje įrengiama koplytėlė, aukštesniojoje – Apvaizdos akis. Ypatingos reikšmės ir pagarbos buvo trijų kryžmų kryžiai.

Kryžiai

Lietuvoje



10

Lenkijoje



11

¹⁰ Tomo Miškinio kryžiai, 1945–1946–1948 m. Varėnos raj. Mančiagirės kapinės. Autorės nuotrauka, 1998 m.

¹¹ XIX a. pab. – XX a. pr. Baltstogė, Mochnata kaimo kapinės (*Folk art...* 1988:185).

Kryžiai Lietuvoje



12



13



14



15

¹² Vytauto Bliūdžiaus kryžius, statytas 1993 m. Šilutės raj., Švėkšna. Iš autorės archyvo.

¹³ Tomo Miškinio kryžius. Varėnos raj., Mančiagirės k. (prie kelio). Autorės nuotrauka, 1998 m.

¹⁴ Raseinių raj., Ugionių k. Kryžius, statytas 1946 metais. Iš autorės archyvo.

¹⁵ Ignalinos raj. Palūšės bažnyčios kryžius. Autorės nuotrauka, 1997 m.



16



17

Dėžiniai memorialiniai paminklai

Lietuvoje	Lenkijoje
Kopytėlės ant žemės <ul style="list-style-type: none"> • „Baublinės“ formos • Mažos kopytėlės formos Kopytėlės medžiuose	Kopytėlės ant žemės <ul style="list-style-type: none"> • Baldakimo formos • Mažo namelio formos • Spintelės formos Kopytėlės medžiuose

Kopytėlės

Medinės kopytėlės, 1–1,5 m aukščio, nesudėtingos konstrukcijos ir puošybos šventųjų buveinės, apdengtos įvairių formų stogeliais, kuriuos užbaigia geležiniai (kartais mediniai) kryželiai. Seniausios yra baublinės kopytėlės, padarytos iš storesnio medžio kamieno vienoje jo pusėje išskobus nišą, skirtą šventojo figūrai įkomponuoti. Vėliau jos tampa panašios į mažas bažnytėles. Kopytėlėse įstatomi 1, 3 ar 4 vientiso stiklo ar įvairiai skaidyti langeliai, pro kuriuos matyti kopytėlės vidus. Kopytėlės pastogėje įrengiamos įstiklintos nišos paveikslui ar skulptūrai įdėti. Medinės lankoniškų formų kopytėlės derintos prie sodybos. Kopytėlių išorė dažoma regiono architektūrai būdingomis spalvomis, išryškinami langelių rėmai, stogelio puošybos detalės. Kopytėlių paskirtis – „apgyvendinti“ konkrečią sodybą ar visą kaimą globojusių šventuosius. Jose dedama viena didelė ar keletas mažesnių (kiekvienam šeimos nariui) skulptūrų, statomi šventųjų paveikslai. Jos laikomos šventomis, dažnai lankomos, puošiamos, prižiūrimos. Kaip ir kryžiai, kopytėlės, esančios atviroje erdvėje, aptveriamos medinėmis ar metalinėmis tvorelėmis, prie jų sodinami dekoratyviniai krūmai, sodinamos ir merkiamos gėlės. Palyginimui pateikiami panašių formų lietuviškų ir lenkiškų dėžinių medinių memorialinių paminklų pavyzdžiai.

¹⁶ Plungės raj. Kulių kapinės. Autorės nuotrauka, 2005 m.

¹⁷ Plungės raj. Kulių kapinės. Autorės nuotrauka, 2005 m.

Ant žemės statomos koplytėlės

Lietuvoje



18

Lenkijoje



19



20



21

¹⁸ Dzūkija. Lazdijų raj. Koplytėlė prie Lenkijos sienos. Autorės nuotrauka, 1998 m.

¹⁹ Kurpie, Dobry Las, 1851 m. <http://www.kapliczki.tc.pl/kapliczki.html>

²⁰ Plungės raj. Kulių kapinės. Autorės nuotrauka, 2005 m.

²¹ Kurpie, Czarnia. <http://www.kapliczki.tc.pl/kapliczki.html>

Lietuvoje

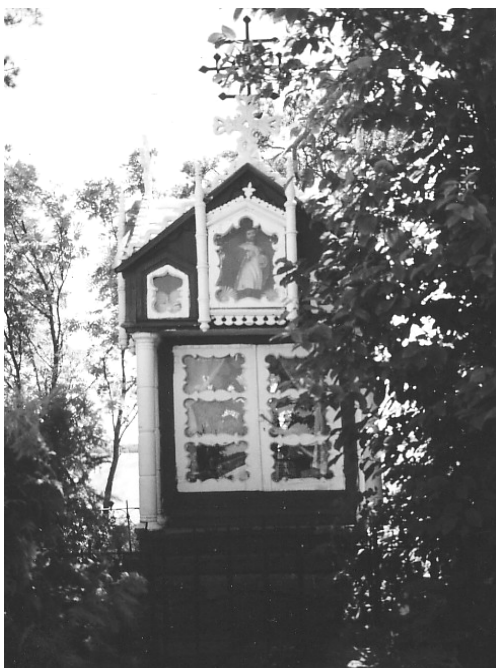


22

Lenkijoje



23



24



25

Mūrinių tinkuotų koplytėlių forma panaši į medinių, tačiau mūrinės kuklesnės (mažiau puošbos elementų) ir didesnės. Statytos prie kelių, kapinėse. Jų statybą pinigais rėmė viso kaimo bendruomenė ar turtingesni to krašto žmonės. XX a. pab. lietuviai savo naujose sodybose vietoj tėviš-

²² Skuodo raj. Jedžiotų koplytėlė. Nuotrauka iš autorės archyvo, 1999 m.

²³ Malopolska. Kety. <http://www.kapliczki.tc.pl/ketya.html>

²⁴ Skuodo raj. Jedžiotų koplytėlė. Nuotrauka iš autorės archyvo, 1999 m.

²⁵ Huta Rożaniecka. <http://www.roztocze.stalwol.pl/Roztocze/html/kapliczki.htm>. Paweł Rydzewski, XX a.

kėje buvusios medinės koplytėlės kartais pasistatydavo panašių formų, bet mūrinę koplytėlę ir į ją perkeldavo atnaujintas (perdažytas) senąsias skulptūras.

Mažos medinės koplytėlės su dvišlaičiais stogeliais yra panašios į dėžutes ir skirtos Dievo kančiai „mūkai“, Pietai, kabinamos ant sienos ar medžio. Balys Buračas tokius medžius vadina pagerbtaisiais, pašvęstaisiais medžiais. Šis paprotys sietinas su senuoju lietuvių medžių kultu ir didele pagarba išskirtiniams medžiams. Po Lietuvos krikšto likusiuose neišnaikintuose senojo kulto medžiuose pradėtos statyti įvairių šventųjų skulptūrėlės, kryželiai ir kitos šventenybės. Liaudies įsitikinimu, tokie medžiai buvo laikomi stebuklingais, turinčiais gydomosios ir kitokios galios. Juose buvo įrengiami altoriai. 1863 metų sukilimo metu prie jų kunigai laikydavo sukilėliams pamaldas (Buračas, Stravinskas 2002:349).

Ant medžių kabinamos koplytėlės

Lietuvoje



26

Lenkijoje



27



28



29

²⁶ Raseinių raj., Nemakščiai. B. Buračo nuotrauka (Buračas, Stravinskas 2002:349).

²⁷ Roztocze. Pczatek. <http://www.kapliczki.tc.pl/kapliczki.html>

²⁸ J. Norvaišo koplytėlė. Šiaulių apskr., Žygaičių k. (Buračas, Stravinskas 2002:350).

²⁹ Malopolska, Raba.

Lietuvoje

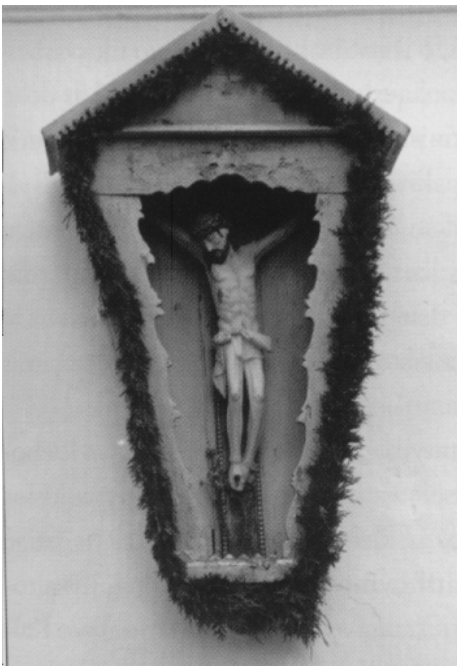


30

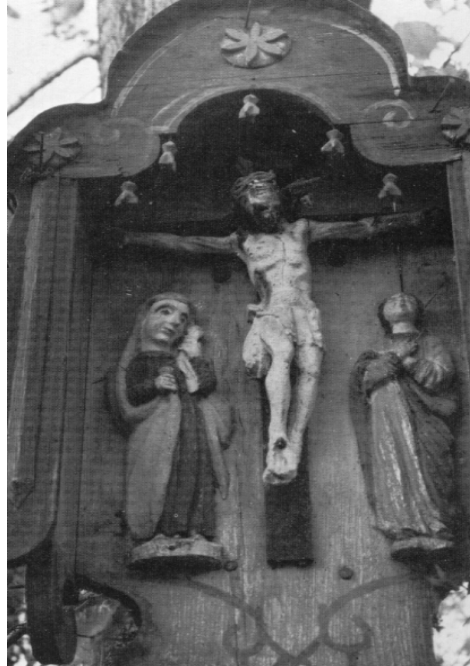
Lenkijoje



31



32



33

³⁰ XX a. pirmoji pusė, koplytėlė žuvusiems už Lietuvos laisvę (Širmulis 1999:14).

³¹ Malopolska. Wysoka Jordanowa.

³² Medinis Nukryžiuotasis ant Žemaičių Kalvarijos bažnyčios apsidės. S. Butrimienės nuotrauka (Butrimas ir kt. 2003:35).

³³ XIX a. antroji pusė. Nowy Sącz, Olszanka (*Folk art...* 1988:195).

Mažos koplytėlės kartais kabinamos ant sienos. Galime tokių pamatyti koplyčios ar bažnyčios išorėje (ties centriniu altoriumi) ar viduje (bažnyčios gale). Pasitaiko tokių koplytėlių, prikaltų ant kryžiaus statmens (Plungės raj. Stanelių kapinės, Molėtų raj., Stirnių bažnyčios šventorius).

Proginė šventinė memorialinių paminklų puošyba

Naujai pastatytus paminklus (koplytėles, kryžius, koplytstulpius) Žemaitijoje ir kitur Lietuvoje puošdavo girliandomis iš pataisų (dabar retas ir saugomas augalas), ažuolo šakelių ar klevo lapų, bruknių šakelių, pakalnučių lapų. Paminklus šventinant vainikus pindavo iš rūtų. Kaimo pakelėse ar kryžkelėse pastatytus kryžius ir koplytėles aptverdavo neaukšta tvorele su varteliais (kaip sodyboje), kad gyvuliai neužklystų ar vištos neiškapstytų. Prie kryžiaus šonų, tvorelės kampuose pasodindavo krūmų (alyvą, jazminą). Prie paminklų pasodindavo tradicinių darželio gėlių (bijūnų, rūtų). Iš vidaus pusės palei tvorą apdėdavo akmenukais. Prieš atlaidus (bažnytines šventes) vainikuodavo pakelės kryžius ir apie koplytėlės langelį prikabindavo vainiką, pamerkdavo gėlių. Prieš šventes girliandomis puošdavo ir bažnyčias. Nuo bažnyčios lubų nuleisdavo girliandas iš pataisų, klevo ar ažuolo lapų, vėliau – tujų šakelių. Prieš Platelių (Plungė raj.) bažnyčios jubiliejų buvo papuoštos girliandomis ir bažnyčios durys, o per klebono vardadienį girliandomis papuošdavo Barstyčių (Plungės raj.) bažnyčios klausyklą (spaviednyčią).³⁴ Žemaitijoje prieš Visų Šventųjų šventę (lapkričio pirmą dieną) prie kryžiaus ar koplytėlės (nušlavę sniegą) papildavo smėlio bei juodos žemės ir iš mažų kankorėžių bei baltų uogų (dekoratyvinių krūmų vaisių) išdėdavo ornamentus (kaip ir ant mirusiųjų kapų), į žemę pribadydavo eglės šakelių.³⁵

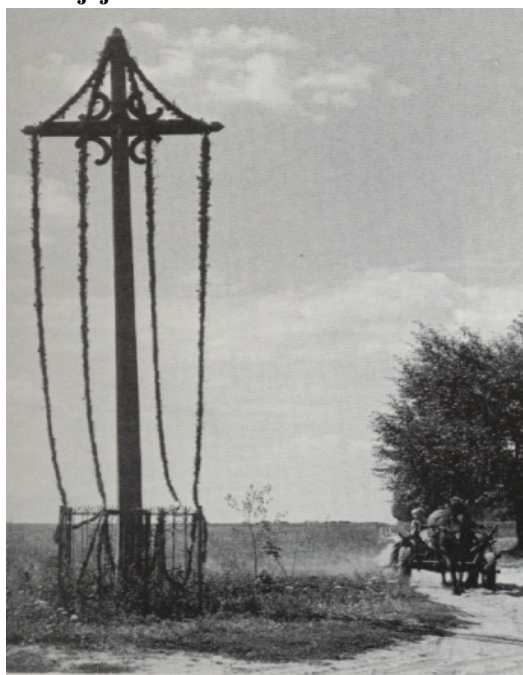
Puošyba augalų girliandomis

Lietuvoje



36

Lenkijoje



37

³⁴ Interviu su Ieva Daukšaitė-Ruzgiene (g. 1923 m.). Užrašė A. Kuprelytė, 2006 m.

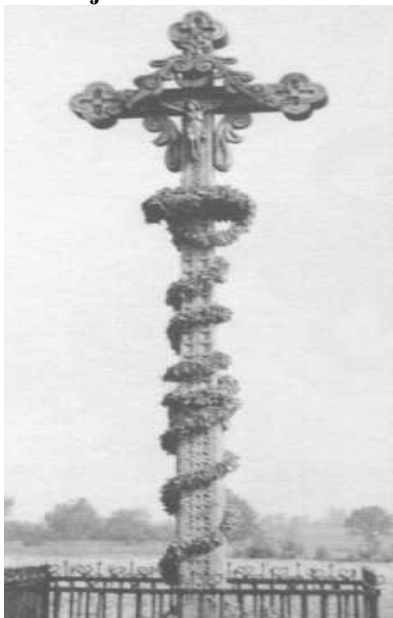
³⁵ Interviu su Irena Songailaitė-Česnauskiene (g. 1935 m.). Užrašė E. Matulionienė, 2005 m.

³⁶ Šiaulių ap., Liepiškių k. B. Buračo nuotrauka (Buračas, Stravinskas 2002:419).

³⁷ Siedlce ap., Trzcianka k. Kryžkelės kryžius, statytas 1951 m. (*Folk art...* 1988:195).

Seniau savo kryžius augalų girliandomis ir vainikais puošė ir kaimynai lenkai. Dabar gyvas gėlės ir žalumynus keičia dirbtinės gėlės. Lietuvoje puošyba augalų girliandomis gausiausiai išlikusi Žemaitijoje. Ir šiandien autentiškų puošybos pavyzdžių galime pamatyti Didžiųjų Žemaičių Kalvarijos atlaidų metu liepos 2–12 dienomis, kai augalų lapų ir šakelių girliandomis išpuošiamos Kryžiaus kelio koplyčios, koplytstulpiai ir kryžiai.

Lietuvoje



38



39



40



41

³⁸ Škėmos kryžius. Kauno apskr., Šlienavos k. (Buračas, Stravinskas 2002:95).

³⁹ Raseinių apskr., Girkalnis. B. Buračo nuotrauka (Buračas, Stravinskas 2002:179).

⁴⁰ Šiaulių apskr., Liepiškių k. B. Buračo nuotrauka (Buračas, Stravinskas 2002:419).

⁴¹ Žemaičių Kalvarijos kryžiaus puošyba. Autorės nuotrauka, 2004 m.

Lietuvoje



42



43



44



45



46

⁴² Šiaulių apskr., Giriškių miške. B. Buračo nuotrauka (Buračas, Stravinskas 2002:350).

⁴³ Žemaičių Kalvarijos koplyčios puošyba iš išorės. Autorės nuotrauka, 2004 m.

⁴⁴ Žemaičių Kalvarijos koplyčios puošyba iš išorės. Autorės nuotrauka, 2004 m.

⁴⁵ Žemaičių Kalvarijos koplyčios puošyba iš išorės. Autorės nuotrauka, 2004 m.

⁴⁶ Žemaičių Kalvarijos koplyčios kryžiaus puošyba. Autorės nuotrauka, 2004 m.

Puošyba augalų šakelėmis

Lietuvoje



47



48

Sakralinės skulptūros puošyba audiniais

Stebuklingos statulos Lietuvoje buvo aprengiamos tikrais drabužiais. B. Buračas aprašė Panevėžio apskrities Rozalimo kapinių koplytėlėje Kristaus Nazariečio medinę statulą apsiaustą senu raudonos šilkinės medžiagos apsiaustu (Buračas, Stravinskas 2002:345). Tokių pavyzdžių randama ir šiandien. Raudonos spalvos drabužiu (apsiaustu) aprengtų Kristaus skulptūrų yra Žemaičių Kalvarijos koplyčioje, Kartenos ir Šateikių bažnyčiose. Drabužiais aprengtų skulptūrų aptinkama ir Lenkijoje. Medinė Dievo Motinos su Kūdikiu (45 cm aukščio) statulėlė, drožta prakartėlei (1880 m.), rasta pakelės koplytėlėje, galėjo būti laikoma namie šventajame kampelyje. Marija ir Kūdikis aprengti drabužiais (Blachowski 1995:43). Tiek Lietuvoje, tiek Lenkijoje dažniausiai aprengiamos Kristaus Nazariečio skulptūros. Žemaitijoje koplytėles iš vidaus puošdavo baltomis tiulio, kaprono užuolaidėlėmis, kaproninių kaspinų girliandomis, veidrodėliais.

Maldininkai prie šventų koplytėlių ar kryžių atnešdavo auką: raštuotų rankšluosčių, skarelių, kaspinų, juostelių, karoliukų, žiedelių, adatėlių, žvakučių, pinigų ir kitokių daiktelių. Aukštaitijos kryžiai būdavo apkabinėti mergaičių galvos papuošalais, šilko kaspiniais, kurie kabinami prie kryžiaus su tam tikra paslaptina intencija (tikslu). Kaimo ir bažnyčių bobinčių (prieangių) kryžiai dažnai būdavo apkaišyti kaspiniais, rūtomis ir kitokiomis žolėmis. Tai ne tik kryžiaus papuošimas. Vienos žolės buvo skiriamos prašant Dievo apsaugos nuo perkūnijų, audrų, badmečių ir kitų negerovių, kitos – prašant laimės, meilės, sveikatos ir kitokios gerovės (Buračas, Stravinskas 2002:477).

⁴⁷ Žemaičių Kalvarijos koplyčios puošyba iš išorės. Autorės nuotrauka, 2004 m.

⁴⁸ Žemaičių Kalvarijos koplyčios puošyba iš vidaus. Autorės nuotrauka, 2004 m.

Puošimas audiniais

Lietuvoje



49

Lenkijoje



50



51



52

⁴⁹ Kristus Nazaretis, Šateikių (Plungės raj.) bažnyčia. Autorės nuotrauka, 1995 m.

⁵⁰ Flisy. Roztocza. Paweł Rydzewski. <http://www.roztocze.stalwol.pl/Roztocze/Fhtm4/pict867.htm>

⁵¹ Kristus Nazaretis, Žemaičių Kalvarijos koplyčia. Autorės nuotrauka, 2005 m.

⁵² Polianska, 1880 m. (Blachowski 1995:47).

Puošimas kaspinais

Lietuvoje



53



54



55

⁵³ Žemaičių Kalvarijos koplyčios puošybos fragmentas. Autorės nuotrauka, 2004 m.

⁵⁴ Plungės raj., Pučnių k., sodybos koplytėlė. Autorės nuotrauka, 1995 m.

⁵⁵ Žemaičių Kalvarijos koplyčios puošyba. Autorės nuotrauka, 2004 m.

Lietuvoje kaspiniai dažniausiai yra pagalbinė puošybos priemonė, kuri derinama su augalų girliandomis ir gyvų gėlių puokštėmis.

Lenkijoje



56



57



58



59

Lenkijoje buvo paprotys koplytėles ir kryžius puošti ornamentuotais rankšluosčiais, mažomis ikonomis. Dabar rankšluosčius keičia juostos, kaspiniai. Išskirtinis lenkiškų paminklų puošimo bū-

⁵⁶ Pakelės koplytėlė kelyje Varšuva–Lodzė (Warszawa–Łódź). Autorės nuotrauka, 2005 m.

⁵⁷ Pakelės koplytėlė kelyje Varšuva–Lodzė. Autorės nuotrauka, 2005 m.

⁵⁸ Lica Władisław, Swornegacie. Koplyčia, statyta 1960 m. (Sztuka Ludowa... 1995:65).

⁵⁹ Pakelės koplytėlė kelyje Varšuva–Lodzė. Autorės nuotrauka, 2005 m.

das – rišti spalvotus kaspinus ar vėliavėles. Naudojami šilkiniai, dabar dažnai – ir popieriniai kaspiniai. Paminklai puošiami plačiais (8–10 cm) įvairiaspalviais (balti, raudoni, žydri, geltoni, violetiniai, mėlyni) šilkiniais kaspiniais ir siauresniais (3–5 cm) popieriniais kaspinėliais (skirtais dovanoms pakuoti). Kaspiniai rišami nuo kryžiaus skersinio galų, nuo kryžiaus kryžmos ar nuo kryžiaus viršūnės ir tvirtinami prie tvorelės viršaus. Puošiant aukštą kryžių, kaspiniai pririšami per iškeltos rankos ilgį (kiek gali pasiekti). Lenkiškas paprotys kryžius puošti kaspiniais yra išlikęs Eišiškėse, Šalčininkuose. Lenkijoje, kaip ir Lietuvoje, kryžiai ir koplytėlės aptveriami tvorelėmis, merkiamos, sodinamos gyvos gėlės (našlaitės), į vazonėlius ar gėlių lovelius kišamos dirbtinės gėlės ir statomos šalia kryžiaus ant žemės ar kabinamos aukščiau šalia paminklo, tvirtinamos prie išorinės tvorelės pusės. Dirbtinės gėlės Lenkijoje labai mėgstamos, anksčiau jas darydavo iš tampomojo popieriaus. Jos komponuojamos kartu su gyvomis gėlėmis, užkišamos už Krucifikso, rišamos prie tvorelės viršaus.

Puošimas gėlėmis

Lenkijoje



60



61



62



63

⁶⁰ Krokuvos raj., Zielonki k. Pakelės kryžiaus puošyba (*Folk art...* 1988:195).

⁶¹ Cerekiew Kapliczki w Michali. 1884. <http://www.republika.pl/cerekiew/kapliczki.html>

⁶² Cerekiew Kapliczki w Bessowie. 1946. <http://www.republika.pl/cerekiew/kapliczki.html>

⁶³ Krukowo. Chorzele. Kurpie. Początek. <http://www.kapliczki.tc.pl/kapliczki.html>

Dzūkijoje išlikęs senovinis kryžių puošimo būdas – aprišimas „žiuorstėliais“ (prijuostėlėmis), kurie ant kryžiaus atsirasdavo nuotakai paliekant tėvų namus ir šitaip atsidėkojant ją užauginusiame kaimui, tėvams, krikštatevams. Tą ritualą nuotaka atlikdavo prieš išvažiuodama į jungtuves – stacia apvažiuodavo kaimo kryžius, nusilenkdama užrišdavo prijuostėles. Nešina prijuostėle skubėdavo prie kryžiaus ir jaunamartė, nesulaukdama mažylio. Atsirasdavo prijuostėlės ant kryžių ir slaptiesniu būdu. Atsiprašyti už nuodėmes atgailaudama prie kryžiaus skubėdavo mergaitė, slapta įsileidusi į svirną bernelį. Taigi prijuostėlės – padėkos, maldavimų arba prašymų, atgailavimo ženklai, išlikę ant Dzūkijos kryžių.⁶⁴

Audinių rišimas ant kryžių

Lietuvoje



66

Lenkijoje



65



67

⁶⁴ Pateikėja O. Drobelenė. Marcinkonys, Varėnos raj.

⁶⁵ Varėnos raj. Zervynų kaimo kryžiai. O. Drobelenės nuotrauka, 2005 m.

⁶⁶ Szczuka Nela. Natura osvajana krzyżem. <http://www.tok.hajnowka.com.pl/slowa/natura.htm>

Šiandien pakelėse ir kapinėse aptinkami memorialiniai paminklai yra liaudies meno istorijos, pramonės ir naujų technologijų įtakos bei gyvosios tradicijos pavyzdžiai. Jie atskleidžia visos tautos ar jos dalies kultūrinį bei religinį paveldą. Memorialiniai paminklai pakeleiviui palieka pirmąjį konkrečios tautos charakterio ir vertybių sistemos įvaizdį.

Šaltiniai, literatūra

- BLACHOWSKI, A. Rzeźba w drewnie. In *Sztuka Ludowa Kaszubow*. Bydgoszcz, 1995.
- BURACAS, A.; STRAVINSKAS, Antanas. *Kryždirbystė Lietuvoje*. Vilnius: Valstybės žinios, 2002.
- BUTRIMAS, A.; MARKAUSKAITĖ, N.; VITĖNAS, A.; PACEVIČIUS, A. *Žemaičių Kalvarija: vienuolynas, bažnyčia ir Kryžiaus kelio stotys*. Vilnius: Vilniaus dailės akademijos leidykla, 2003.
- Folk art in Poland*. Warszawa, 1988.
- FRYS-PIETRASZKOWA, E.; KUNCZYNSKA-IRACKA, A.; POKROPEK, M. *Folk art in Poland*. Warszawa: Arkady, 1988.
- KUNCZYNSKA-IRACKA, A. Sculpture. In *Folk art in Poland*. Warszawa: Arkady, 1988.
- SEWERYN, T. *Krzyże i kapliczki przydrożne w Polsce*. Warszawa, 1958.
- SZKULMOWSKA, W. *Sztuka Ludowa Kasubow*. Bydgoszcz, 1995.
- Sztuka ludowa kasubow*. Bydgoszcz, 1995.
- ŠIRMULIS, A. *Lietuvių liaudies memorialiniai paminklai*. Vilnius: Vilniaus dailės akademijos leidykla, 1999.
- Autorės nuotraukų archyvas.
- Interviu su Ieva Daukšaitė Ruzgienne (g. 1923 m.), užrašė A. Kuprelytė 2006 m.
- Interviu su Irena Songailaitė Česnauskiene (g. 1935 m.), užrašė E. Matulionienė 2005 m.
- Onos Drobelenės surinkti duomenys.

Interneto puslapiai

- <http://www.tok.hajnowka.com.pl/slowa/natura.htm>
- <http://www.republika.pl/cerekiew/kapliczki.html>
- <http://www.kapliczki.tc.pl/kapliczki.html>
- <http://www.roztocze.stalwol.pl/Roztocze/Fhtm4/pict867.htm>
- <http://www.kapliczki.tc.pl/ketya.html>

SACRAL FOLK ART AND ITS DECORATION IN LITHUANIA AND POLAND. MEMORIALS

Elena Matulionienė

Klaipėda University, Lithuania

S u m m a r y

Lithuania and Poland are two neighbour countries with their landscapes decorated by sacral folk art and architectural works. These works were the most characteristic manmade elements of the scenery. Some have remained till now. Even today people place new chapels and crosses at the roadsides of the villages of Lithuania and Poland.

The aim is to review the main attributes of the works of Lithuanian and Polish sacral folk art, to identify the similarities and differences of their decorations and methods of production. We will compare memorials of the roadsides, cemetery and other places.

Conclusion:

Similarities:

1. The background and skills of craftsmen. It is common to both Lithuanian and Polish people to follow the laws of religion and culture.

⁶⁷ Kryžiaus puošybos detalė. Varėnos raj. Zervynų kaimo kryžiai. O. Drobelenės nuotrauka, 2005 m.

2. Material, tools and method of production. The influence of sacral architecture and professional art.
3. The main forms and subjects (high wooden crosses, small chapels suspended on trees or places on the ground, small sculptures). The influence of sacral architecture and professional art.
4. Elements that create the structure of cemetery and mark the grave.

Differences:

1. Combination of materials: a) use of wood and stone (masonry) – the oldest in Lithuania are wooden memorials, in Poland – stone, b) the use of wood, stone and metal in tectonics and decorations: fences, columns, roofs, stars, symbols of passion.
2. Proportions (wooden and stone monuments), ornamentation (of the cast and wrought crosses, pinnacles of chapels), other elements of decoration (stone mosaics, polychrome).
3. Occasional and festal decorations of the memorials: a) adornment with fabrics and ribbons, b) use of decoration c) decorating with flowers, garlands and wreath – bunches of fake flowers were favourite in Poland but natural fresh and dried flowers in Lithuania.

Nowadays memorials seen on the roadsides and cemeteries are the examples of folk art history, living tradition and influence of the industry and new technologies. They reflect the religious and cultural heritage of a nation. Memorials leave the first impression of the character and value system of a particular nation.

Gauta 2006 m. lapkričio mėn.