

KRANTO IR PRIEŠLĒKTUVINĖS (*FLAK*) ARTILERIJOS BATERIJOS KLAIPĖDOJE: BANDYMAI DATUOTI STATYBŲ LAIKOTARPĮ

Arminas Štuopys

ABSTRACT

The key topics discussed in the article are related to the dating of the commencement of construction of Kriegsmarine coastal defence and antiaircraft (*Flak*) artillery batteries in Memel (Klaipėda). The author argues that the most important goal of Kriegsmarine was to protect the port entrance channel from attacks or blocking from the sea. Therefore, the period of March 1939 to the early 1940 discussed in the article could have been used to build fortifications for coastal defence batteries. Stationary fortifications for *Flak* batteries around the city could have been built in a later period. Until then, temporary emplacements for *Flak* guns could have been constructed in the surrounding areas. Field research data on Tauralaukis *Flak* battery gave more credibility to the presumptions presented in the article. Some shell remains revealed ammunition marks stating that this ammo was made in 1941.

KEY WORDS: Memel, Klaipėda, coastal defence, battery, *Flak*, Nazi Germany, Kriegsmarine, Tauralaukis (*Tauerlauken*).

ANOTACIJA

Straipsnyje analizuojama *Kriegsmarine* kranto ir priešlėktuvinės (*Flak*) artilerijos baterijų statybos Memelyje (Klaipėdoje) pradžios data. Jame keliama prielaida, kad pagrindinis *Kriegsmarine* uždavinys buvo apsaugoti uosto įplauką nuo grėsmės iš jūros, todėl tikėtina, kad jis buvo išspręstas nuo 1939 m. kovo iki 1940 m. pradžios. Stacionarios *Flak* baterijos aplink miestą galėjo būti pastatytos ir vėliau, o iki tol jų vietoje ar netoliese buvo įrengtos laikinos pabūklų pozicijos. Lauko tyrimų Tauralaukio baterijoje rezultatai patvirtina šį spėjimą: ant užbetonuotų sviedinių gilzių yra užrašai, iš kurių galima spręsti, kad šie buvo pagaminti 1941 m.

PAGRINDINIAI ŽODŽIAI: Memelis, Klaipėda, krantų gynyba, baterija, *Flak*, nacistinė Vokietija, *Kriegsmarine*, Tauralaukis (*Tauerlauken*).

*Arminas Štuopys, techn. moksl. dr., Kauno technologijos universiteto
Statybos ir architektūros fakultetas
Studentų g. 48, Kaunas
El. paštas: arminas.stuopys@ktu.lt*

Įvadas

Klaipėdiečių istorinės savimonės skatinimo, regioninės specifikos paieškų fone yra aktuali su miesto, Lietuvos ir Rytų Prūsijos istorija glaudžiai susijusi, trumpai tetrukusi po 1939 m. pavasario Klaipėdoje pastatytų kranto ir priešlėktuvinės artilerijos baterijų raida. Miesto plėtros ir turizmo industrijos vystymo kontekste ji yra svarbi saugotino paveldo vertei ir prioritetams nustatyti. Šiame straipsnyje bandoma susisteminti ir retrospektyviai bei kritiškai apžvelgti paskelbtus duomenis apie tokių baterijų statybos pradžią ir aplinkybes. Be to, čia komentuojami lauko tyrimų rezultatai, susiję su *Flak*¹ baterijų statybos aplinkybėmis.

Straipsnyje vadovaujamosi prielaida, kad Klaipėdos baterijose buvo įsikūrę nacistinės Vokietijos karo laivyno *Kriegsmarine* (*KM*) artileristai. Baterijų išsidėstymą, ginkluotę, paskirtį XX a.

¹ Memelyje buvo pastatytos kranto artilerijos (gynybos) ir priešlėktuvinės artilerijos arba *Flak* (*Flugabwehrkanone* / *Flugzeugabwehrkanone* – zenitinis pabūklas) baterijų statiniai. Kita vertus, baterijų galimybes lemia ir jų įkurdinimo vieta, todėl šis skirstymas yra sąlyginis.

7-ojo dešimtmečio viduryje išleistos knygos schemeje yra nurodęs W. von Harnieras². Knygoje, sprendžiant iš konteksto, pavaizduota padėtis, buvusi 1944 m. antrojoje pusėje, taigi į klausimą apie baterijų statybos pradžią ir aplinkybes lieka neatsakyta.

Senesni šaltiniai³ nurodo, kad *Kriegsmarine* mieste kūrėsi jau nuo 1939 m. kovo pabaigos, taigi tik įžengę į miestą. Tačiau kol nėra žinoma ar kol nepaskelbta Vokietijos archyvinių fondų medžiaga, tiesiogiai atsakanti į keliamą klausimą, tokią versiją būtina tikrinti. Šiame straipsnyje įvardijamos ir aptariamoms prielaidoms, fragmentiški lauko tyrimų rezultatai, kurie ją lyg ir paneigtų. Kita vertus, kyla ir kitokių klausimų, pavyzdžiui, pagal įvykių Klaipėdos krašte 1939 m. kovą logiką, į kraštą kartu su laivyno daliniais turėjo įžengti ir *Luftwaffe* ar sausumos kariuomenei (*Heer*) pavaldūs bei ją nuo oro atakų pridengiantys priešlėktuvinės artilerijos daliniai. Koks buvo šių dalių santykis su *Kriegsmarine* artileristais? Kur ir kaip jie įkūrė savo pabūklų pozicijas, kaip ilgai čia išbuvo ir ar ne apie jų laikinas pozicijas rašė XX a. įvykius Klaipėdoje tyrinėję istorikai⁴ ir 1939 m. pavasarį pranešinėjo Lietuvos bei Lenkijos žvalgai?

Klausimą apie Klaipėdos baterijų statybų pradžią ir vėlesnę plėtrą komplikuoja ir tai, kad tiksliai nežinome, kokiems pabūklams jos buvo projektuotos. Pagal W. von Harniero schemą išeity, kad Klaipėdoje žymieji 8,8 cm kalibro *Flak* dislokuoti nebuvo. Ar taip gali būti? Negi nuo priešlėktuvinės artilerijos baterijų egzistavimo pradžios jose dislokuoti jūrininkų daliniai buvo ginkluoti 10,5 cm kalibro pabūklais?

Su Klaipėdos baterijomis susijusias datas straipsnių rinkinyje apie Lietuvos fortifikacinius statinius įvardijo R. Rolfas⁵. Akivaizdu, kad jis turėjo galimybę pasinaudoti lietuvių tyrinėtojų nežinoma (arba kol kas jų neskelbta) medžiaga, tačiau blogai suredaguotame tekste pateiktus duomenis galima interpretuoti skirtingai. Todėl šiame straipsnyje pirmiausia siekta kritiškai įvertinti paskelbtus tekstus, kuriuose minimos tikėtinos Klaipėdos baterijų statybos datos, o paskui šie duomenys vertinami remiantis žinomomis analogijomis (Atlanto pylimo statybų procesu ir t. t.) bei lyginami su atliktų lauko tyrimų duomenimis.

Datos literatūroje

Iki R. Rolfo paskelbtų duomenų, svarbiausiu šaltiniu, įvardijančiu tikėtiną Klaipėdos baterijų statybos datą, buvo lenkų diplomato, žurnalisto ir rašytojo S. Mikulicziaus knyga⁶. S. Mikulicziaus tekstai aptariamam požiūriui yra labai vertingi, nes jis rėmėsi specifiniu, bet patikimu šaltiniu – prieš Klaipėdos krašto užgrobimą, Lietuvai ir Lenkijai užmezgus diplomatinius santykius, iš Gdansko

² HARNIER von, W. *Artillerie im Küstenkampf*. München, (leidimo metai nenurodyti), S. 24.

³ Jie įvardyti tekste žemiau. Internetu galima rasti tinklalapių ir įvairiakalbių forumų, kuriuose remiantis autoriui nežinoma archyvine ar memuarine medžiaga kažkuriuo aspektu minimos Memelio *Flak* ir kranto apsaugos baterijos, jas valdę daliniai, čia tarnavę asmenys. Paprastai šioje medžiagoje pateikiamų faktų šaltinis nenurodomas arba jis neatrodo patikimas – painiojami vietovių pavadinimai ir dalių numeriai, aptariamų įvykių chronologija nenuosekli. Todėl šiame tekste nagrinėta autoriui prieinama spausdinta medžiaga.

⁴ Per paskutinius du dešimtmečius, pakitus politinėms aplinkybėms, atsirandant su turizmo industrija susijusių planų, kyla susidomėjimas prieškarinio bei karo laikotarpio įvykiais Klaipėdoje / Memelyje. Deja, nuoseklios, neginčijamai datuotos kelių prieškarinio mėnesių ir Antrojo pasaulinio karo laikotarpio įvykių Memelyje ir apylinkėse studijos dar neturime, nors pavieniai klausimai, susiję su šio straipsnio tema, aptariami skirtinguose leidiniuose, tarp jų žr.: VAREIKIS, V. *Klaipėda XX amžiuje*. Klaipėda, 1993, p. 51; KAVALIAUSKAS, L. Antrojo pasaulinio karo jūrinio paveldo objektai Lietuvoje. In *Tarptautinės mokslinės konferencijos „Jūrinio kultūros paveldo išsaugojimas: patirtis ir galimybės“ pranešimų medžiaga*. Klaipėda, 2009, p. 53–56.

⁵ ROLF, R. Vokiečių pakrantės gynybos įtvirtinimai Klaipėdos krašte (1939–1944). In *XX amžiaus fortifikacija Lietuvoje*. Red. I. VELIUTĖ, Kaunas, 2008, p. 109–124.

⁶ MIKULICZ, S. *Klajpeda w polityce europejskiej, 1918–1939*. Warszawa, 1976.

atsikėlusio Lenkijos konsulo Józefo Weyerso tarnybiniais pranešimais Lenkijos Respublikos ambasada Berlyne ir Užsienio reikalų ministerijai. S. Mikuliczius nurodo, kad šie pranešimai kariniu ir žinių kiekio požiūriu buvo net išsamesni nei gautieji Lenkijos kariuomenės Generalinio štabo žvalgybininkų⁷. Lenkų diplomato pranešimai svarbūs ir kaip tiksliai datuoti dokumentai: argi artėjančią karą nujaučiantis diplomatas būtų atidėliojęs nerimą keliančių žinių siuntimą? Todėl jo sužinotus faktus ir datuotus pranešimus derėtų laikyti beveik sinchroniškais.

Aptardamas padėtį Klaipėdoje po Reicho aneksijos, S. Mikuliczius nurodo, kad jau 1939 m. kovo 24 d. „Klaipėdos uostas“ (taip parašyta originale) tampa tvirtove⁸, įvardija naujosios tvirtovės komendantus, aptaria kovo 31 d. *Memeler Dampfboot* pasirodžiusio mobilizacinio skelbimo turinį ir nurodo, kad „tuo pat metu pradėti statyti uosto sustiprinimai. 4 km atstumu į šiaurę nuo uosto sumontuoti 27 pabūklai⁹. 1939 m. kovo pabaigoje buvo dislokuoti trys nedideli kranto apsaugos artilerijos junginiai (divizionai) ir priešlėktuvinės artilerijos dalinys. Aišku, kad Klaipėdos krašte įsigaliojo visos Vokietijos priešlėktuvinės apsaugos nuostatos“¹⁰. Šie faktai nurodomi 1939 m. balandžio 1 d. datuotame J. Weyerso pranešime. Dar po dviejų savaičių pranešama, kad į Klaipėdą atvyko papildomas kranto artilerijos dalinys ir praplaukdamas šarvuotis „*Gneisenau*“ su 4 minučių traleriais. Tuo pat metu pradėta fortifikacinių statinių statyba „kelyje į Kauną ir Tilžės kryptimi“¹¹, o Smeltėje – aerodromo statybos darbai¹². Galima spėti, kad kažkurių *Kriegsmarine* artileristų įsikūrimo darbų etapų pabaigą turėjo žymėti ir aukštų laipsnių kariškių inspekciniai vizitai. Jie aptariamame šaltinyje įvardijami du: balandžio 21 d. (admirolas R. Carls) ir gegužės 6 d. (admirolas E. Raederis). Pastarojo admirolo vizitas susietas su kranto gynybos artilerijos pratybomis ir politiniais aspektais. 1939 m. birželio viduryje prasidėjo „didelės pratybos su garsiu ar intensyviu šaudymu į jūros pusę“, vyksta fortifikacinės statybos prie sienos su Lietuva. „Pirmoje birželio pusėje jos sustiprintos dar 8 pabūklais. Birželis gausus daugelio karo laivų vizitų <...>“¹³. Su nagrinėjama tema gali būti susiję keli S. Mikulicziaus įvardytų laivų vizitai – matavimų ir jūrų tyrimų laivo *Meteor*, inspekcinio laivo *Necht Flottentender*, mokomojo artilerijos laivo *Ernest Jungmann* ir mokomojo laivo *Paul Bencke*. Tikėtina, kad laivų įgulos vykdė ir su kranto gynybos artilerijos baterijomis susijusias technines ar mokymo užduotis (cituojamas autorius laivų paskirties ir funkcijų detaliam neaptarė).

Dar viena užuomina apie fortifikacinių statinių statybą, tiesa, nekonkreči, S. Mikulicziaus knygoje sietina su Lenkijos konsulo pranešimais po 1939 m. liepos 11 d.: „<...> Klaipėdos rajone tęsiasi intensyvūs fortifikaciniai darbai. Daugėja artilerijos, tarp jų ir priešlėktuvinės, pozicijų skaičius,

⁷ Ibid., s. 279.

⁸ Ibid., s. 278. Vėliau uostą „tvirtovė“ įvardijo ir P. Žostautaitė (ŽOSTAUTAITĖ, P. *Klaipėda – Lietuvos uostas (1923–1939)*. Vilnius, 1990, p. 108), tokį apibūdinimą galima aptikti ir populiariojoje literatūroje.

⁹ Nurodytas skaičius neįtikėtinas. Gal šios informacijos teikėjas bus suskaičiavęs visus kranto gynybos ir priešlėktuvinės artilerijos baterijų pabūklus, net mažo kalibro? O gal tuo metu Baltijos pakrantėje buvo surinkti keli artilerijos daliniai, turėję praktikuotis šaudyti į taikinius jūroje?

¹⁰ Matyt, čia kalbama apie Memelio priskyrimą Vokietijoje egzistavusioms oro gynybos apygardoms (*Luftgaue*). Šios administruodavo ir *Flak* baterijų bei *Luftwaffe* dalinių išdėstymą, rūpindavosi kitais organizaciniais, tiekimo reikalais. Klaipėda / Memelis priklausė dviem po Lenkijos užėmimo labai išsiplėtusioms ir vėliau sujungtoms oro gynybos apygardoms – *Luftgau I/II*. (HOGG, I. V. *German Artillery of World War Two*. Mechanicsburg, 1997, p. 298; PRICE, A. *Luftwaffe Handbook 1939–1945*. New York, 1977, p. 10–11). Kita vertus, gal čia turėta mintyje, kad ir buvusiame Klaipėdos krašte įsigaliojo 1935–1938 m. Vokietijoje išleisti įstatymai ir Hitlerio dekretai, kuriais reglamentuojami civilinės gynybos organizavimo ir ja besirūpinančių organizacijų (*Reichsluftschutzbund – RLB, Pflichtfeuerwehren* bei kitų) veiklos principai.

¹¹ Netoli šio kelio buvo Götzhöfen *Flak* baterija, tikėtina, kad apie ją čia bus pranešta.

¹² MIKULICZ, S. Op. cit., s. 279.

¹³ Ibid., s. 280.

statomas didelis kiekis požeminių amunicijos sandėlių.¹⁴ Paskutinė sąsaja su artilerijai skirtais statiniais šiuose S. Mikulicziaus cituojamuose pranešimuose – paminėjimas, kad nuo liepos 23 iki 29 dienos mokymų buvo pašaukti 55-erių metų sulaukę rezervistai, kurie buvo įtraukti į 7-ąjį jūros artilerijos dalinį¹⁵.

Su Lenkijos konsulatu Klaipėdoje susiję ir šios šalies karo atašė Lietuvoje pulkininko L. Mikiewicziaus pranešimai. 1939 m. liepos 31 d. jis apsilanko mieste ir pastebi ar sužino, kad jau yra pabaigtos statyti 5 baterijos¹⁶.

Iš lietuviškų šaltinių, kuriuose įvardijama fortifikacinių objektų statybos pradžia, paminėtina trumpa P. Žostautaitės monografija apie Klaipėdos uostą¹⁷. Jos autorė statybų pradžią nurodo labai tiksliai: „praėjus vos keturioms dienoms po krašto prijungimo, uoste buvo įbetonuotos keturios jūrų pakrančių apsaugos baterijos, priešlėktuvinės apsaugos pabūklai, pašaliniai asmenys nebuvo prileidžiami net iš tolo. Uostas buvo pusiau apmiręs. Judėjimą šiek tiek pagyvino kariuomenės dalių ir ginklų transportavimas. Netrukus uostas buvo paverstas vokiečių jūrų tvirtove ir karo laivų baze.“

Labiau atsitiktinio pobūdžio informacijos šaltinis galėtų būti įvykius bei gandus Mažojoje Lietuvoje ir visoje Rytų Prūsijoje po Klaipėdos netekimo atidžiai sekusi ir komentavusi Lietuvos spauda. To laikotarpio laikraščių puslapiuose buvo net specialios rubrikos „Paskutinės naujienos iš Klaipėdos“ ir pan. Pavyzdžiui, 1939 m. liepos 6 d. laikraštyje *XX amžius* pavyko aptikti trumpą žinutę¹⁸, kurioje pasakojama, kaip pabėgo „praėjusią savaitę Smiltynėje su kitais kaliniais“ dirbęs „Klaipėdos kalėjimo kalinys Mikas Raštikis iš Klausaičių (Didž. Lietuvoje)“. Jį „vienas Melnėragės žvejys laiveliu perkėlęs į Klaipėdos pusę“, iš kur bėglys pasukęs „link Lietuvos sienos“. Iš žinutės tono sunku suprasti, ar tai joje perpasakotas gandas, ar tikras įvykis, tačiau kalinių darbas Kuršių nerijoje – penas interpretacijoms. Tokie darbininkai galėjo dirbti paruošiamuosius baterijų įrengimo darbus, nors abejotina, kad taip prastai saugomi ir nekvalifikuoti kaliniai būtų statę pagrindinius fortifikacinius statinius.

Klaipėdos *Flak* ir kranto apsaugos artilerijos baterijų statybos pradžios datos nurodomos ir naujausioje literatūroje, pavyzdžiui, jau minėtame R. Rolfo straipsnyje¹⁹. Tačiau aptardamas Antrojo pasaulinio karo laikotarpio vokiečių kranto ir priešlėktuvinės artilerijos baterijų bei joms aptarnauti skirtų infrastruktūros objektų Klaipėdos apylinkėse statybos aplinkybes, šis autorius neišvengia prieštaravimų, įvardija kelias skirtingas datas²⁰. Vienur teigiama, kad „1939 m. liepos 10 d. vyriausioji karinio jūrų laivyno vadovybė nusprendė sumontuoti pastovias artilerijos baterijas apie Klaipėdos uostą“, kitame puslapyje ši mintis pakartota, tačiau nurodoma kita data – 1939 m. birželio 10 d. Tada „buvo nuspręstas apie Klaipėdą planuojamų įrengti baterijų kiekis, sudarytas artimiausių darbų planas ir apsispręsta dėl baterijų išplanavimo“²¹. Klaidina ir R. Rolfo (arba teksto

¹⁴ MIKULICZ, S. Op. cit., p. 281.

¹⁵ Ibid., s. 282.

¹⁶ KLIMECKI, M. Polskie reakcje na zajęcie Kłajpedy przez Niemcy w 1939 r. In *Baltijos regiono istorija ir kultūra: Lietuva ir Lenkija. Karinė istorija, archeologija, etnologija* (Acta Historica Universitatis Klaipedensis, t. XV). Klaipėda, 2007, p. 96.

¹⁷ ŽOSTAUTAITĖ, P. Op. cit., p. 108.; Šios autorės nurodytas datas pakartoja ir L. Kavaliauskas, tačiau jis nurodo kitokią karinių objektų statybos eilės tvarką. Žr.: KAVALIAUSKAS, L. Op. cit., p. 53.

¹⁸ Pabėgo kalinys lietuvis. *XX amžius*, 1939 07 06, Nr. 150 (902).

¹⁹ ROLF, R. Op. cit., p. 117, 118.

²⁰ Ibid., p. 109–124.

²¹ Ibid., p. 111, 112; Tikėtina, kad šioje vietoje suklydo vertėjai. Deja, tai ne vienintelis neaiškumas blogai suredaguotame tekste. Pavyzdžiui, minimas autorius aptaria dviejų kranto artilerijos ir šešių priešlėktuvinės artilerijos baterijų statybos aplinkybes, mini kitas Baltijos pakrantės baterijas „sąsmaukoje tarp Baltijos jūros ir Marių salos“ (?), „tarp Karaliaučiaus ir Klaipėdos uostų“. Iš W. von Harnier schemos (Žr.: HARNIER von, W. Op. cit., S. 24.) sužinome, kad „tikros“ kranto artilerijos baterijos Memelio apylinkėse tebuvo dvi: *Memel-Nord (Brommy)* ir *Memel-Süd*

vertėjo) vartojama sąvoka „industrinis bunkerių statybos būdas“: statyba „su iš anksto numatytu išplanavimu, apskaičiuotu statybinių medžiagų kiekiu ir numatyta darbo jėga, laiku bei kaštais“. Abejotina, ar tokie objektai galėjo būti statomi nesilaikant šių principų, bet aptariamame R. Rolfo tekste teigiama, kad „1939 m. Vokietijos karinis jūrų laivynas <...> pritaikė tipinius planus, tik dėl mažo įtvirtinimų kiekio atsisakyta anksčiau kariuomenės praktikuojamo industrinio statybos būdo“²². Tačiau aptariamasis tekstas vertingas tuo, kad jame aiškiai įvardijami baterijų statybos etapai: „jau 1939 m. balandį aplink Klaipėdą buvo pradėti statyti laikini pakrančių įtvirtinimų statiniai ir priešlėktuvinės artilerijos baterijos“²³. Pasak R. Rolfo, baterijų žiedas aplinkui Klaipėdą, pagal *Kriegsmarine* vadovybės planus turėjo būti įrengtas iki 1942 m.

Dar vienas autorius, Dž. Kaufmanas²⁴, nurodo, kad bent viena kranto artilerijos baterija – *Brommy* – su keturiais 15 cm kalibro pabūklais buvo iškelta į Šerbūrą užimtoje Prancūzijoje. Tačiau jis neįvardija tikslios baterijos iškėlimo datos, tik užsimena, kad „į 1941 m. galą Prancūzijoje buvo paruoštos septynios betoninės baterijų pozicijos“, vienoje jų ir sumontuota perkeltoji iš Klaipėdos. R. Rolfas teigia, kad viena iš šių baterijų galėjo būti iškelta ir į Norvegiją²⁵.

Aptarti šaltiniai nėra vieninteliai, kuriuose rašyta apie baterijas Klaipėdos apylinkėse. Pavyzdžiui, daugiau apie baterijų kasdienybę galima sužinoti iš tuometinių moksleivių, jose tarnavusių pagalbiniais, prisiminimų²⁶. Tačiau šiuose prisiminimuose aptariamasis jau vėlesnis, 1943–1945 m., laikotarpis.

Lietuvos žvalgų pranešimai

Lietuvos kariuomenės štabo II skyriaus žvalgybos suvestinėje Nr. 35487²⁷ (apie įvykius iki kovo 25 d. 10 val.) teigiama, kad jau 1939 m. kovo 23 d. Klaipėdoje buvo vienas „Flak Abt./Nr. II/p iš Karaliaučiaus“ (dalinio numerio užrašas neaiškus, taisytas). Suvestinėje Nr. 35495²⁸ (padėtis Klaipėdos krašte iki kovo 27 d. 8 val.) įvardijami Klaipėdoje esantys daliniai, bet *Flak* artileristai jau nebeminimi. Suvestinėje Nr. 35497²⁹ įvardijami į Klaipėdą įžengę „I korpo“ daliniai³⁰,

(*Jachmann*), nors dėl priešlėktuvinų pabūklų techninių savybių specifikos tokiomis galima įvardyti ir kelias Kuršių nerijoje bei Nemelio šiaurinėse apylinkėse pastatytas baterijas. Pavyzdžiui, į taikinius jūroje galėjo šaudyti Kiaulės nugaras (*Schweinsrücken*), Smiltynės (*Seestrand*), Šiaurinio molo ar Melnragės (*Nordmole*) baterijų pabūklai, susiklosčius aplinkybėms – ir kai kurios kitos nuo jūros kranto toliau nutolusios baterijos.

²² ROLF, R. Op. cit., p. 112.; Vokietijos armija (**Heer**), jei ji tekste įvardijama „kariuomenė“ stacionarių **Flak** baterijų iki 1942 m. neįrenginėjo, o krantų apsaugos baterijų turėjo palyginti mažai, daugumą – po 1942 m. pastatytame Atlanto pylime.

²³ Ibid., S. 111.

²⁴ КАУФМАН, Дж. Э. *Фортификация Второй Мировой войны 1939 – 1945. Европа*. Москва, 2006, c. 376.

²⁵ ROLF, R. Op. cit., p. 117.

²⁶ Žr.: KALLWEIT, A. *Flakstellungen. Memeler Dampfboot*, 2007 (Jahrg. 159), Nr. 6 ir kiti panašūs tekstai.

²⁷ Kariuomenės Št. II skyr. Žinių santrauka. *Lietuvos centrinis valstybės archyvas (toliau – LCVA)*, f. 929, ap.1, b.1084, l. 35.; Autorius dėkingas šią medžiagą suradusiam ir ja pasidalinusiui Klaipėdos universiteto Istorijos katedros vedėjui prof. dr. V. Vareikiui ir daug vertingų nuomonių straipsnio tema išsakiusiems Kultūros paveldo departamento Klaipėdos teritorinio padalinio vyriausiajam valstybiniam inspektoriumi L. Kavaliauskui, Lietuvos jūrų muziejaus istorikui D. Elertui.

²⁸ Ibid, l. 39–40.

²⁹ Ibid, l. 41.

³⁰ Aptariamam laikotarpiu Vokietijos teritorija buvo sudalyta į 15 karo apygardų (*Wehrkreise* – **numeriai nuo 1 iki 13 ir 17, 18**). 1939 kovo pabaigoje ir dalis rudenį užgrobtų teritorijų buvo prijungtos prie pirmosios karo apygardos su būstine Karaliaučiuje. Taikos metu kiekvienoje apygardoje buvo dislokuotas nors vienas apygardos numeriu pažymėtas pėstininkų dalinių korpusas su apygardos vadu ir štabu. Karinė apygarda taikos metu tvarkė mobilizacijos reikalus, organizavo jaunų ir rezervų kareivių įskaitą, šaukimą, mokymus, korpuso daliniams tiekė karių rezervus ir po tarnybos juos demobilizuodavo. Iki 1942 m. Vokietijoje egzistavo paprasta rezervų ruošimo sistema: ginkluotosios pajėgos buvo padalintos į aktyvią (**Heer**) ir rezervinę kariuomenę (**Erzatzheer**), mobilizuojamą ir apmokomą Vokietijos karo

konstatuojama, kad „jūreiviai Klaipėdoje dominuoja“ ir kad „nepatikrintomis žiniomis vokiečiai rengiasi padaryti Klaipėdoje įtvirtinimus ir Klaipėdą paversti tvirtove. Tą žinią iš dalies patvirtina jau pastebėti Klaipėdoje krantų apsaugos pabūklai ir, be to, traukiniu buvo pravežta per Pagėgius Klaipėdos link 8 sun. /30–40 cm/ pabūklai, cementas ir kitokia medžiaga.“ Akivaizdu, kad šioje suvestinėje nurodytas pabūklų kalibras yra neįtikėtinas³¹. Įvykius iki kovo 28 d. aptariančioje suvestinėje nr. 35531³² vėl įvardijami Klaipėdos krašte likę daliniai: **Flak artileristai nebeminimi**, bet yra „jūrininkų daliniai“. Be to, teigiama, kad kovo 27 d. keleiviniais laivais į Klaipėdą buvo atgabenta 600–800 jūrininkų, spėta, kad iš kranto apsaugos dalinių. Jie turėtų atlikti „įtvirtinimo darbus“. Šioje suvestinėje įdomiausia, kad rašoma apie kranto (uosto įplaukos kanalo) gynybos baterijų statybos darbus, bet **Flak** artilerijos pozicijos neminimos: „uosto pusėje (Žibalo tankų rajone) yra pastatyti 4–6 krantų art. pabūklai ir daromi jų įtvirtinimo /betonavimo /darbai“, pranešama apie Kopgalyje pastatytus pabūklus ir analogiškus fortifikacinius darbus, taip pat apie karo jūreivių vykdomus parengiamuosius darbus Giruliuose.

Iš tų pačių metų rugsėjo 11 d. datuotos suvestinės³³ aiškėja, kad sunkiosios kranto artilerijos baterijų statiniai (arba tik pabūklų platformos ir būtini infrastruktūros objektai) jau buvo pastatyti, nes pranešama apie pabūklų išgabėnimą laivais į „vakarų frontą“. Kitoje cituojamo pranešimo pastraipoje teigiama, kad „priešlėktuvinė /Flak/ artilerija iš Klaipėdos krašto nežinia kur išgabenta. Jos liko labai mažas skaičius.“ Taigi, cituotuose Lietuvos žvalgų pranešimuose **Flak** baterijų statiniai neminimi, akcentuojamos uosto įplaukos kanalo apsaugos baterijos ir statomi ar jau pastatyti jų statiniai. Vien tik iš šio objektų ir įvykių aprašymo sunku suprasti, ar statybos darbai iš tikro vyko etapais, nors kiti duomenys, išskyrus kranto artilerijos pabūklų kalibrą, atrodo tikroviški.

Prieštaravimai ir prielaidos

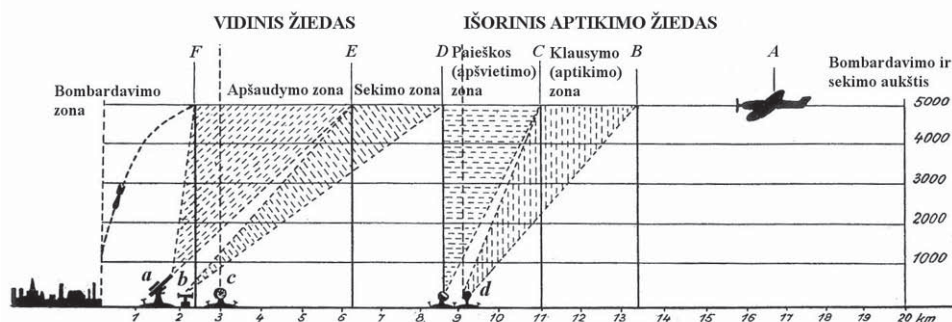
Dviejų pirmųjų aptartų tekstų autoriams Klaipėdos fortifikaciniai statiniai tebuvo šalutinė tema. Kartais šiuose tekstuose neįmanoma suprasti, kada aprašomi įvykiai uoste, o kada – mieste ar jo apylinkėse. Nors S. Mikuliczius mini labai didelį pabūklų skaičių, tačiau fortifikacinių statinių statybos pradžią jis nurodo tikrovišką – 1939 m. pavasario pabaigą – vasaros pradžią. P. Žostautaitės nurodytos datos – abejotinos arba sietinos su laikiniais statiniais (menkai įrengtomis stambaus ir mažo kalibro artilerijos ar net kulkosvaidžių pozicijomis). Deja, trumpose P. Žostautaitės teksto pastraipose apie tariamą baterijų statybos pradžią yra nesuprantamas kariškių atliktų darbų kiekis bei paskirtis: kokie objektai vis dėlto buvo įrengti – keturios kranto artilerijos baterijos ir neįvardytas kiekis priešlėktuvinių pabūklų? Tačiau tai sudarytų mažiausiai keliolika pabūklų aikštelių! Net tarus, kad pradžioje jos tebuvo baterijų užuomazgos stadijoje (tik gelžbetoninės platformos su tvirtinimo varžtais, be parapetų ir šaudmenų saugojimo skyrių, kitų infrastruktūros objektų), vis tiek jų statyba būtų trukusi ilgiau. Gal P. Žostautaitė „baterijomis“ įvardijo pavienius pabūklus? Tada nesuprantama, kam uždarnos akvatorijos uosto teritorijoje reikėjo statyti „jūros pakraščių ap-

apgyardose. Pavyzdžiui, *Wehrkreis I*, į kurį įtrauktas ir Klaipėdos kraštas, buvo mobilizuojami I ir XXVI pėstininkų dalinių korpusai bei buvo rezerviniai I-asis Insterburgo ir II-asis Allensteino artilerijos pulkai. Apygardų rezervinių dalinių numeriai buvo tapatūs ir veikiančios kariuomenės dalinių numeriams, todėl vokiečių kareiviai ir karininkai dažniausiai žinodavo, į kokį dalinį jie bus paskirti. Lietuvos žvalgai, gerai perpratę šią kariuomenės administravimo sistemą, suvestinėse nebeaiškina, apie kokį korpusą kalbama.

³¹ Daugelis autorių, rašiusių apie Antrojo pasaulinio karo artileriją, nurodo, kad tokio kalibro pabūklai dažniausiai būdavo montuojami tik itin atsakinguose sektoriuose, koku Klaipėdos pakrantės nebuvo.

³² Kariuomenės št. II skyr. Žinių santrauka. LCVA, f. 929, ap. 1, b. 1084, l. 42.

³³ Ibid, l. 44.



1 pav. 150 cm skersmens prožektorių padalinio ir sunkiųjų Flak pabūklų baterijos kovos su 5 km aukštyje skrendančiomis bombonešių eskadrilėmis schema (pagal GRIEHL, M. Das grosse Buch der Flak. Deutsche Luftverteidigung 1912–1945. Wolfersheim / Berstadt: Podzun–Pallas-Verlag, 2003, p. 151). Kol nebuvo radarų, lėktuvus aptikdavo garsiniai pelengatoriai, apie 13 km (išorinė zona B)

nuo baterijos pozicijų, nors pavojaus signalas galėjo būti paskelbtas ir anksčiau (jei juos pastebėdavo kuri sekimo stotis). Apšviečiami prožektorių, jie buvo lydimi iki skrydžio trajektorijos skaičiavimų zonos D, kol pasiekdavo apšaudymo zoną E–F. Bombas lėktuvai numesdavo net nepasiekę taikinio (bombardavimo zonos pradžia F), todėl Flak pabūklai iki tol turėdavo iššauti kuo daugiau sviedinių

saugos baterijas“? Kaip žinoma, tokios paskirties baterijos Klaipėdos apylinkėse, bet ne uoste, tebuvo dvi (nors R. Rolfas rašo apie tris), o kelios kitos (Kuršių nerijoje, Melnragėje) įvardytinos „universalios“, t. y. galinčiomis šaudyti ir į taikinius jūroje, bet pirmiausia skirtomis apsisaugoti nuo lėktuvų antpuolių.

Žinodami priešlėktuvinių baterijų statybos Vokietijoje ir jų pabūklų ugnies valdymo praktiką (1 pav.), galime drąsiai tvirtinti, kad bombarduotiname objekte tegalėjo stovėti nedidelio kalibro, į žemai skrendančius lėktuvus šaudantys lengvieji pabūklai ir kulkosvaidžiai³⁴. Bet ir jų šaudymo sektorius šalia aukštų sandėlių, kranų yra ribotas, todėl priešlėktuvinės artilerijos pabūklų, ypač sunkiųjų, uoste negalėjo būti daug: žinomos kol kas nedatuotos aikštelės (platformos) senojoje piliavietėje (ant pylimų ir gamybinėse dabartinio uostelio patalpose), Klaipėdą bombardavę sovietų lakūnai prisiminimuose nurodo, kad tokių pabūklų būta ir ant aukštesnių miesto pastatų³⁵.

Klausimų kyla ir dėl P. Žostautaitės nurodyto statybų pradžios termino: keturios paros yra pernelyg trumpas laikotarpis, ypač ankstyvą pavasarį, kol oro temperatūra dar nėra itin aukšta, kad spėtų sukietėti betonai ir kad ant tokios platformos būtų galima montuoti pabūklą. 1939 m. kovo–balandžio mėn. Klaipėdos meteorologinėje stotyje surinktų klimato parametrų duomenų Lietuvos hidrometeorologijos tarnybos (LHMT) archyve surasti nepavyko, todėl tenka remtis to paties laikotarpio duomenimis, surinktais artimiausiose meteorologinėse stotyse³⁶. Iš archyvinių duomenų sužinome, kad Telšiuose nuo 1939 m. kovo 22 d. iki 31 d. oro temperatūra dienomis kito nuo +2 °C iki +7 °C, o naktimis – nukrisdavo iki -7°C. Mėnesio gale temperatūra naktį buvo apie -3,5 °C, vidu-

³⁴ Karo pabaigoje didelio ir vidutinio kalibro Flak pabūklų baterijos bandė kovoti ir su žemai skrendančiais lėktuvais. Tam visų baterijos pabūklų vamzdžiai būdavo pakeliami skirtingu, bet nedideliu, iki 15–25° kampu bei nuo baterijos centro nukreipiami skirtingomis kryptimis. Sviedinių sprogdikliai būdavo nustatomi taip, kad šie sprogtų praskrieję mažiausią saugų atstumą. Nors toks šaudymas nebuvo itin rezultatyvus, tačiau dėl psichologinio poveikio jis visgi sutrikdydavo atakuojančių lėktuvų pilotus ir šie nebegalėdavo tinkamai nusitaikyti.

³⁵ *Борьба за Советскую Прибалтику в Великой Отечественной войне 1941–45 г.г.* Кн. 2. Рига, 1967, с. 210–211.

³⁶ Autorius dėkoja padėjusiai Lietuvos Hidrometeorologijos tarnybos Klimatologijos skyriaus vedėjai dr. Audronei Galvonaitei.

tinė paros temperatūra tuo laikotarpiu buvo artima 0 °C, tačiau dar laikėsi sniego danga (nuo 3 iki 12 cm storio). Balandžio 1 – 10 dienomis oro temperatūra kito nuo +2,3 °C iki +12,2 °C, o naktimis nuo -6,5 °C iki +4 °C, bet sniego jau nebebuvo. Tauragėje tuo 1939 m. pavasario laikotarpiu buvo šilčiau: kovo mėnesio pabaigoje vidutinė temperatūra kito nuo 0° iki +4,7 °C, o pirmąją balandžio dekadą – nuo +2,3°C iki +10,6 °C. Sprendžiant pagal ilgalaikių meteorologinių stebėjimų tendencijas, Klaipėdoje tuo metu turėjo būti šiek tiek šilčiau naktimis ir vėsiau dienomis. Taigi, klimato sąlygos paskutinę 1939 m. kovo savaitę dar nebuvo palankios statyboms, betonavimo darbams: žemesnėje kaip 5 °C temperatūroje betonas kietėja itin lėtai. Ar vokiečių kariškiai nebūtų galėję luktelėti savaitės ar dviejų?

Tikėtina, kad P. Žostautaitės nurodyti terminai reiškė laikotarpį, kada buvo pradėti statybų paruošiamieji darbai, arba istorikė apsiriko nurodydama statybos vietą. Intensyvių nuolatinių fortifikacinių statinių statybų pradžia jau 1939 metų kovo mėnesį verčia abejoti ir duomenys apie paruošiamųjų darbų pobūdį Atlanto pylimo objektuose, vokiečių kariuomenės okupuotose Lamanšo sąsiaurio salose, kitose fortifikuojamose teritorijose, kur, panašiai kaip ir Klaipėdoje, buvo pastatytos kranto ir priešlėktuvinės artilerijos baterijos. Pavyzdžiui, labai gerai išnagrinėta karo geologų ir kartografų dalinių (*Wehrgeologengruppen, Wehrgeologenstellen, WG*) ir akademinius laipsnius turėjusių šių dalinių geologų veikla³⁷. Žinoma, kad ne vieną mėnesį trukusių paruošiamųjų darbų metu kariniams geologams ir kartografams buvo keliami dvejopi uždaviniai. Prioritetinis – parinkti ir ištirti būsimas artilerijos pabūklų aikšteles, stebėjimo, ugnies kooregavimo, komandinių postų, sandėlių vietas, tačiau jiems teko ieškoti ir nerūdinių statybinių medžiagų telkinių (karjerų), perspektyvių vietų arteziniams vandens gręžiniams ir juos gręžti, rinkti fortifikacinių statinių statybinių įkurdinimo vietas³⁸. Žinoma, tokia analogija nėra tiksli – negalime teigti, kad *Kriegsmarine* artileristai Klaipėdoje kūrėsi kaip visiškai nežinomoje teritorijoje. Tikėtina, kad būsimųjų baterijų vietos buvo slapta numatytos ar net išžvalgytos dar prieš žygį į Klaipėdos kraštą. Be to, čia galėjo būti pasinaudota dar XIX a. pabaigoje – XX a. pradžioje surastais nerūdinių statybinių medžiagų karjeriais, gėlo vandens šaltiniais, pagal aktyviai dirbusių civilių vokiečių hidrologų duomenis patikslintas kranto linijos pastovumas, įvairūs audrų poveikio aspektai, geologinės sąlygos ir t. t.

Matyt, R. Rolfo nurodyta prie jūros esančių baterijų statybos pradžios data bus tiksliausia: ji „nukeliama“ į balandį. Deja, šis autorius neįvardijo tokių žinių šaltinio, tačiau jis aiškiai nurodė, kad aptariamų fortifikacinių statinių statyba susidėjo iš dviejų etapų. Pirmą pastatytos laikinosios artilerijos pozicijos, vėliau – nuolatinės. Iš straipsnio konteksto lyg ir išeitu, kad „laikinais įtvirtinimais“ jis vadina gelžbetonines priešlėktuvinių pabūklų platformas (aikšteles be brustverų, supaprastintos infrastruktūros objektus) arba tik išlygintas gruntines aikšteles su laikinai įtvirtintais pabūklais.

³⁷ Mažai žinoma medžiaga apie įvairiapusę *WG* dalinių veiklą Lietuvoje, Rytų Prūsijoje, „Memelio deltoje“ surinkta, žr.: *Geology and Warfare: Examples of the Influence of Terrain and Geologists on Military Operations*. Ed. by E. P. E. ROSE, C. P. NATHANAIL. Dorchester, 2000, p. 141–178; Deja, ji aptariama tik nuo 1941 m., nors karinių geologų grupės nacistinėje Vokietijoje buvo atkurtos jau 1937 m. Kaip kruopščiai buvo planuojamas naujų teritorijų „įsisavinimas“ galima susipažinti, žr.: ROSE, E. P. F.; WILLIG, D. German Military Geologists and Geographers in World War II. Roles in Planning for Operation Sealion – The Invasion of England Scheduled for September 1940. In *Studies in Military Geography and Geology*, Ed. by D. R. CALDWELL et al. Dordrecht, 2004, p. 199–214.

³⁸ ROSE, E. P. F. Specialist Maps of the Channel Islands Prepared by German Military Geologists during the Second World War: German Expertise deployed on British Terrain. *The Cartographic Journal*, 2005, vol. 42, no. 2, p. 111–136.

Lauko tyrimų duomenys

Prieš kelerius metus Tauralaukyje, buvusių kolektyvinių sodų teritorijoje, pradėjus statyti individualių gyvenamųjų namų rajoną, tvarkyti jo aplinką, statybininkai susidūrė su nenumatyta kliūtimi – gelžbetoninių **Flak** baterijos statinių liekanomis. Jų apžiūra parodė, kad dalis šios baterijos, greičiausiai gyvenamosios ar (ir) energetinės paskirties bunkeris(-iai)³⁹ bei dalis pabūklų aikštelių buvo susprogdintos ir užkastos gruntu. Tokią versiją patvirtina sprogimo nutrauktai armatūrai būdingos pažaidos: strypuose suformuoti „kakliukai“ (dėl plastinės deformacijos ištįsęs metalas). Viename susprogdinto statinio gelžbetoniniame luite (šioms statiniams būdingo 35 cm storio, 1,4 x 2,1 m pločio ir aukščio išorinės sienos fragmentas) buvo aptiktos pabūklų šaudmenų gilzių liekanos.

Šis gelžbetonio luitas nėra supleišėjęs ar kaip kitaip pažeistas, jo paviršiuje išliko sveikas vidinės teptinės hidroizoliacijos (Klaipėdos baterijoms būdingas sprendimas) sluoksnelis. Todėl galima daryti išvadą, kad šių gilzių liekanos (jų galai su įsuktomis kapsulėmis) į gelžbetoninę konstrukciją pateko ją betonuojant. Išėmus septynių pastebėtų ir arčiausiai betono paviršiaus buvusių gilzių liekanas, įsitikinta, kad prieš patekdamos į betoną šios patyrė milžiniškos galios terminė-mechaninį poveikį (2 pav.). Gilzių galas iš storo (10÷15 mm) ir standaus metalo smarkiai deformuotas, susuktas, kapsulė – išversta ar užlydyta, gilzės cilindrinės sienelės sulankstytos ar nuplėštos. Tokias pažaidas ir deformacijas tegalėjo sukelti sprogimas. Išėmus gilzių liekanas iš betono luito, įsitikinta, kad jos į klojinius pateko jau aprūdijusios: tankiame betone, kuriame plienas paprastai nekoroduoja, liko rūdžių atspaudų. Į dalies sprogimo suraitytų gilzių vidines ertmes betono mišinys nepateko, jos buvo iš dalies užpildytos žemėmis (gruntu). Tai patvirtina prielaidą, kad šaudmenų liekanos kažkurį laikotarpį mėtėsi netoli statybos aikštelės ir į betono klojinius buvo sumestos vėliau. Nuvalytų gilzių liekanų paviršiuje gausu kryptingo terminio skeveldrinio poveikio metalo paviršiuje požymių – gilios skeveldrų braukimo žymės, išlydyti grioveliai ar prisilydę metalo lašai, smūgių į suminkštėjusį plieną žymės. Šie požymiai patvirtina, kad gilzės (**Flak** pabūklų šaudmenys) buvo patekusios į uždaroje erdvėje (bunkeryje ar sandėlyje?) įvykusio sprogimo epicentrą⁴⁰. Neaišku, kodėl šio sprogimo pasekmės – šaudmenų liekanas – reikėjo slėpti gelžbetonyje, tačiau pagal gilzių skersmenį ir išlikusius užrašus (3 pav.) ant jų galima identifikuoti amunicijos paskirtį **ir, svarbiausia, pagaminimo metus**⁴¹.

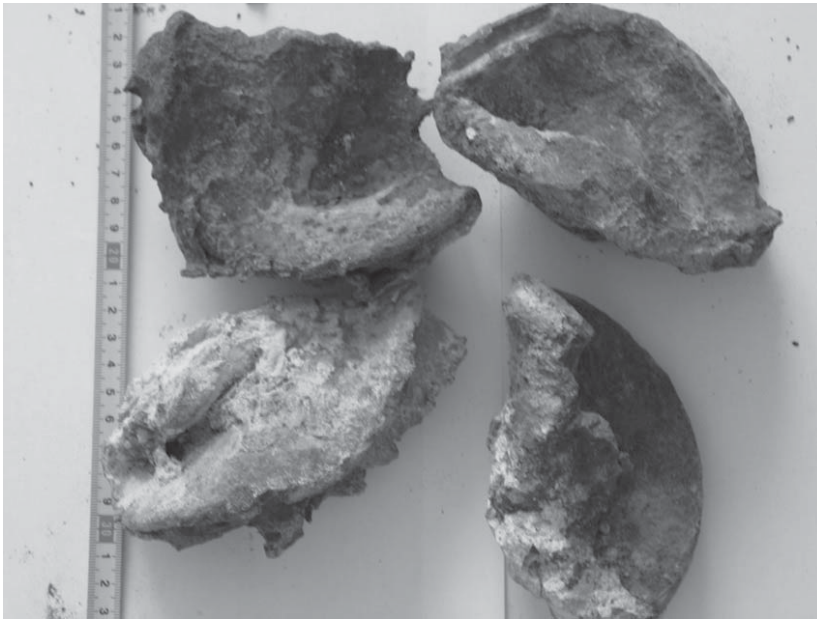
Deformuotų gilzių skersmenį matuoti nepatogu, todėl galima paklaida⁴². Akivaizdu, kad jos buvo vientisų šaudmenų (parako užtaiso dalis gilzėje ir sviedinys sujungti) dalimi ir skirtos 10,5 cm kalibro pabūklui *S.K.C 33* arba, kas mažiau tikėtina, tokio paties kalibro pabūklui *S.K.C 32*. Jei ant gilzėse įsuktų kapsulių iš tikro užrašyti jų gamybos metai (1941), tai susprogdintos baterijos statinys

³⁹ Apie statinio paskirtį galima spręsti iš vamzdynų ir vėdinimo įrangos liekanų. Sveika įranga ir jos nuolaužos (vamzdžiai, jų jungtys, vėdinimo ortakiai, kaminėliai bei jų fragmentai) yra analogiška randamai kitose baterijose. Dalis tokios įrangos sprogimo metu buvo išsvaidyta po apylinkes (po dirbamus laukus, vėliau tapusius kolektyviniais sodais) ir iš jų pašalinta į Danės intakų Žvejūnės ir Ringelio griovus. Vamzdžius iš susprogdintų Tauralaukio baterijos statinių panaudojo ir melioratoriai.

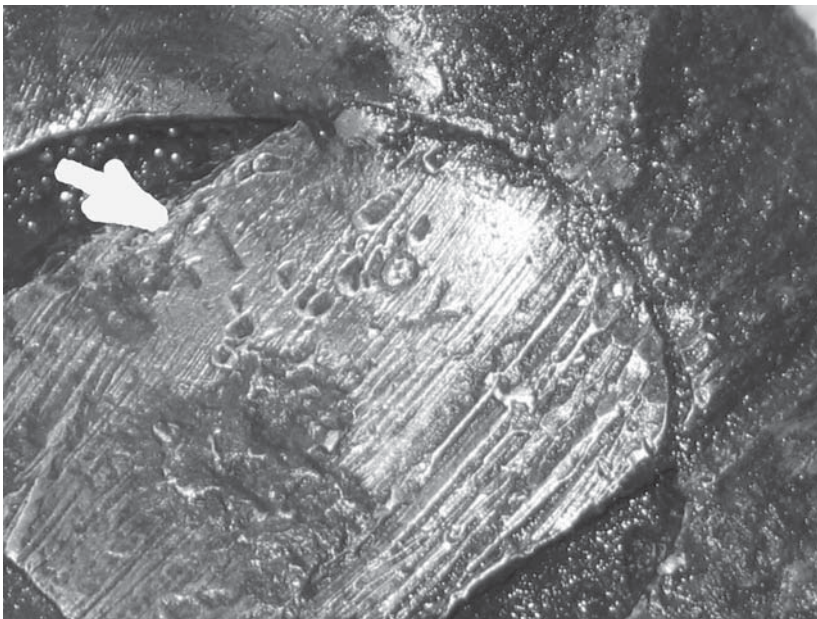
⁴⁰ S. Mikuliczius rašė apie 1939 m. pavasario pabaigoje įvykusį „sprogimą uoste, dėl kurio buvo pažeista dalis naujai pastatytų fortifikacinių statinių“ (*Klaipėda w politice...*, p. 269). Tačiau čia jis remiasi akivaizdžiai klaidingai nurodytu šaltiniu, kurio patikslinti kol kas nepavyko – 1938 m. (?) *Survey of International Affairs*.

⁴¹ Identifikuojant gilzes, naudingiausi buvo – žr.: TOUSSAINT, P.; CHAZETTE, A. Les pièces de 10,5 cm S.K.C/32 et S.K.C/33 de la Kriegsmarine. In *Fortifications & Patrimoine*. Novembre 1999. Hors-Serie, no. 2, p. 68–69.; Kita šiuo tikslu tinkama literatūra – žr.: *Handbook of Enemy Ammunition. Pamphlet No. 4. German Rocket, Gun and Mortar Ammunition*. Uckfield: The Naval & Military Press, 1945 (Reprint), p. 30–43; *Illustrated Record of German Army Equipment 1939–1945. Artillery*. Part 1–2. Uckfield, 1948 / 2004 (Reprint), p. 39–57; *German 88-mm Antiaircraft Gun Materiel. Technical Manual*. Uckfield, 1943 / 2010 (Reprint), p. 87–102.

⁴² Dviejų šioje baterijoje galėjusių stovėti pabūklų – *S.K.C 33* ar *S.K.C 32* – gilzių galų skersmenys skiriasi tik 5 mm.



2 pav. Deformuotų ir termiškai paveiktų tūtų liekanos, išimtos iš betono



3 pav. Nuo terminio ir mechaninio poveikio nukentėjusioje tūtos kapsulėje dar galima įskaityti metus „...41“ (parodyta balta rodykle) ir kitų simbolių – raidžių „by...“ liekanas. Pastarasis trumpinys, žymintis tūtos gamintoją, yra ne visas – neižiūrima viena raidė. Panašu, kad jos būta „w“ (lyg ir yra išlikęs vienas pasviras būkšnelis), tada raidinis kodas „byw“ reikštų, kad ši tūta pagaminta vienoje iš Štetino gamyklų (*Stettiner Schraubenwerk Johannes Schäfer*). Mažiau tikėtina, kad ši tūta buvo gaminama Dortmundė (**Klönne Brückenbau Anstalt**), ką reikštų kodas „byc“ (simbolių dešifravimui naudotasi HOGG, I. V. *German Artillery of World War Two*. **Mechanicsburg**, 1997, p. 286–288, pateiktu nacistinės Vokietijos amunicijos gamintojų kodų sąrašu)

negalėjo būti pastatytas anksčiau už šaudmenų gamybos datą. Žinoma, tai nereiškia, kad ši baterija nefunkcionavo prieš pagaminant šaudmenis – atskiri jos statiniai galėjo būti statomi skirtingu laikotarpiu. Tokią galimybę patvirtina ir literatūros duomenys⁴³.

Išvados

Archyvinėje medžiagoje, mokslinėje ir populiariojoje literatūroje nurodytos Klaipėdos priešlėktuvinės ir kranto artilerijos baterijų statybos pradžios datos skiriasi; nuorodos į jas skirtinguose šaltiniuose dažnai yra prieštaringos. Be to, beveik visuose išnagrinėtuose šaltiniuose visiškai neat-sispindi baterijų įrengtumo ir jų statinių baigtumo aspektai. Tuo ir aiškintume tokią nuomonių bei datų įvairovę.

1939 m. kovo ir vėlesnių įvykių analizė rodo, kad po Klaipėdos krašto prijungimo nacistinės Vokietijos kariškiams itin rūpėjo kranto artilerijos baterijų statyba ir uosto įplaukos kanalo (Klaipėdos sąsiaurio) bei išorinės akvatorijos apsauga nuo galimos grėsmės iš Baltijos jūros pusės. Tikėtina, kad nuolatinių baterijų ir infrastruktūros objektų aplink Klaipėdą statybos pradžia visų **pirma sietina su šiais Kriegsmarine objektais.**

Stacionarios kranto artilerijos baterijos prie Klaipėdos galėjo būti pradėtos statyti per paskutinius 1939 m. pavasario ir pirmuosius tų metų vasaros mėnesius. Tikėtina, kad kranto artilerijos ir gretimų **Flak** baterijų gelžbetoninių statinių kompleksai buvo pastatyti ir įrengti 1939 m. vasarą ar jos pabaigoje. Beveik neabejotina, kad statybos vyko etapais, pradžioje funkcionuojant tik daliai baterijos komplekso, pavyzdžiui, be įtvirtintų gyvenamųjų ir kai kurių techninės paskirties patalpų. Tuo pačiu metu šalia kranto gynybos baterijų galėjo būti pastatytos ir jas nuo oro antskrydžių gynusios bei krantų gynybai tinkamos **Flak** pabūklų baterijos.

Abejotina, kad sunkiosios priešlėktuvinės artilerijos pabūklai 1939 m. kovą ar vėliau (iki karo su Sovietų Sąjunga pradžios) būtų įrengti uosto teritorijoje – tai prieštarautų pagrindiniams to laikotarpio priešlėktuvinės artilerijos baterijų išdėstymo ir funkcionavimo principams. Kita vertus, uoste galėjo būti pastatyti mažesnio kalibro, lengvieji greitašaudžiai pabūklai, skirti kovai su žemai skrendančiais lėktuvais.

Lauko tyrimų rezultatai rodo, kad gelžbetoninių **Flak** baterijų kompleksų statyba Klaipėdos rytiniuose priemiesčiuose galėjo vykti ir 1941 metais ar net vėliau. Gali būti, kad **Kriegsmarine iš ti-kro turėjo ir vykdė planą Flak** baterijų statybas užbaigti iki 1942 metų, ir R. Rolfo nurodyti statybų periodai buvo realūs; beveik nekelia abejonių ir jo įvardytas baterijų statybos darbų etapiškumas.

Dalis šių išvadų yra hipotetinės, paremtos **ad hoc** argumentais arba analogijomis, pavyzdžiui, palyginti ilga, kruopštaus paruošiamojo inžinerinių tyrinėjimų laikotarpio pareikalavusių Atlanto, Vakarų pylimų ir kitų nacistinės Vokietijos fortifikacinių linijų statybos dėsningumais, meteorologinių sąlygų analize, statybos betonavimo darbų technologijos taisyklėmis, todėl vertintinos kaip prielaidos ir ateityje turėtų būti tikslinamos, papildomos archyvinių ir lauko tyrimų duomenimis, nežinomais ar naujai perskaitytais memuarų tekstais.

⁴³ Pavyzdžiui, TOUSSAINT, P., CHAZETTE, A. Op. cit., p. 5 pateikia funkcionuojančių **Kriegsmarine Flak** baterijų Atlanto pylime nuotraukas, kuriose stambaus kalibro pabūklai jau yra sumontuoti ant gelžbetoninių platformų, bet brustverai ir šaudmenų saugyklos juose dar nepastatytos. Greta stovi aikštelės su jau įrengtais brustverais.

Literatūra

- German 88-mm Antiaircraft Gun Materiel. Technical Manual.* Uckfield: The Naval & Military Press, 2010 (Reprint from 1943).
- Geology and Warfare: Examples of the Influence of Terrain and Geologists on Military Operations.* Ed. by E. P. ROSE, P. C. NATHANAIL, Dorchester, 2000.
- GRIEHL, Manfred. Das grosse Buch der Flak. Deutsche Luftverteidigung 1912–1945. Wolfersheim / Berstadt, 2003.
- Handbook of Enemy Ammunition. Pamphlet No. 4. German Rocket, Gun and Mortar Ammunition.* Uckfield, 1945 (Reprint).
- HARNIER von, Wilhelm. *Artillerie im Küstenkampf.* München, [?].
- HOGG, Ian.V. *German Artillery of World War Two.* Mechanicsburg, 1997.
- КАУФМАНН, Джозеф Э. *Фортификация Второй Мировой войны 1939–1945. Европа.* Москва, 2006.
- KAVALIAUSKAS, Laisvūnas. Antrojo pasaulinio karo jūrinio paveldo objektai Lietuvoje. In: *Jūrinio kultūros paveldo išsaugojimas: patirtis ir galimybės.* (Tarptautinės mokslinės konferencijos pranešimų medžiaga. Lietuvos jūrų muziejus, Klaipėda, 2009 liepos 24–25 d.). Klaipėda, 2009, p. 53–56.
- KLIMECKI, Michał. Polskie reakcje na zajęcie Kłajpedy przez Niemcy w 1939 r. In: *Baltijos regiono istorija ir kultūra: Lietuva ir Lenkija. Karinė istorija, archeologija, etnologija* (Acta Historica Universitatis Klaipedensis, t. XV). Klaipėda, 2007, p. 87–97.
- MIKULICZ, Sergiusz. *Kłajpeda w polityce europejskiej, 1918–1939.* Warszawa, 1976.
- Illustrated Record of German Army Equipment 1939–1945. Artillery. Part 1–2.* Uckfield, 2004 (Reprint from 1948).
- PRICE, Alfred. *Luftwaffe Handbook 1939–1945.* New York, 1977.
- ROLF, Rudi. Vokiečių pakrantės gynybos įtvirtinimai Klaipėdos krašte (1939–1944). 2008. In: *XX amžiaus fortifikacija Lietuvoje.* Red. I. VELIUTĖ. Kaunas, p. 109–124.
- ROSE, Edward P. F. Specialist Maps of the Channel Islands Prepared by German Military Geologists during the Second World War: German Expertise deployed on British Terrain. *The Cartographic Journal*, 2005, vol. 42, no. 2, p. 111–136.
- ROSE, Edward P. F.; WILLIG, Dierk. German Military Geologists and Geographers in World War II. Roles in Planning for Operation Sealion – The Invasion of England Scheduled for September 1940. In *Studies in Military Geography and Geology*, Ed. by D. R. CALDWELL et al., Dordrecht, 2004, p. 199–214.
- TOUSSAINT, Patrick; CHAZETTE, Alain. Les pièces de 10,5 cm S.K.C/32 et S.K.C/33 de la Kriegsmarine. *Fortifications & Patrimoine.* Novembre 1999. Hors–Serie no. 2.
- VAREIKIS, Vyngantas. *Klaipėda XX amžiuje.* Klaipėda, 1993.
- ŽOSTAUTAITĖ, Petronėlė. *Klaipėda – Lietuvos uostas (1923–1939).* Vilnius, 1990.
- Борьба за Советскую Прибалтику в Великой Отечественной войне 1941–45 г.г.* Кн. 2. Сост. К. ОРЛОВ и др. Рига, 1967.

COASTAL DEFENCE AND ANTIAIRCRAFT ARTILLERY BATTERIES IN KLAIPĖDA: ATTEMPTS TO DATE THE PERIOD OF CONSTRUCTION

Arminas Štuopys

Kaunas University of Technology, Lithuania

Summary

The article covers the details of the construction of fortifications in Klaipėda and surrounding areas in the period from March 1939 until the early 1940 based on the analysis of published texts and archival materials. Doubts about the fortifications for medium and heavy artillery pieces erected by Kriegsmarine in that period expressed in the article are based on the data about the particularities of Flak battery operations, technical specifications of guns, and the results of the field research. The author presumes that the construction of fortifications for Flak and coastal batteries had to start after the exploratory and preparatory engineering work and definitely not in the last week of March 1939.

Stationary fortifications for Flak batteries around the city could have been built during a later period, after the war with Poland, or even with the Soviet Union, had started. Until then, temporary emplacements for Flak guns could have been constructed in the surrounding areas. The arguments presented in the article are based on technical specifications of anti-aircraft and coastal defence guns.

The dating of the beginning of the fortifications construction for Flak coastal defence batteries in Klaipėda is controversial. In most sources of reference, the topic has not been analyzed in-depth. The authors who described or only mentioned stationary batteries in Klaipėda did not specify the purpose of the batteries; they gave different meanings to the terms battery, emplacement, fortification facilities, sometimes it was not even clear what kind of gun was a cannon or when they referred to the port and when to the city. Lithuanian and Polish intelligence reports of those times were dated better, however, the information contained in them was also imprecise: improbable size or an incredible amount of guns was named, and the type of detected construction works was not explained. However, such data are likely to support the idea of the later date of the start of the construction - late spring and summer of 1939 – and the progress of work in stages. It is quite possible that Flak batteries aiming to protect the positions of coastal defence cannons from air raids were being constructed at that time. Part of those Flak batteries had a double purpose, namely, anti-aircraft and coastal defence. On the other hand, the German archives were not accessible to the author; therefore, quite a few of the statements about the period of battery construction presented in the article will have to be revised in the future.

The period and circumstances of the construction of some Flak batteries can be deduced from the findings on the site. For instance, the drilling and testing of concrete cores in the battery facilities revealed extraneous inclusions, such as beer bottle caps with letters, bottle slivers, and Flak gun shell scraps. Shell cases were detected in the fragments of Tauralaukis (Tauerlauken) battery reinforced concrete structures. The investigation of misshapen 105 mm shells revealed that they were not shot, but were torn apart and distorted by the power of explosion.

Some shell remains, cleaned from rust and adhering concrete, and surfaces of fuzes inside the shells have revealed ammunition marks stating that this ammo was made in 1941. This means that Tauralaukis Flak battery, located 4.5 km away from the sea, was built not earlier than the shells embedded in reinforced concrete there were produced. Unfortunately, the results of the field research in battery structures in Klaipėda environs were less informative. The main result of the research referred to in the article is the presumption that the construction of coastal defence and anti-aircraft artillery batteries in Klaipėda was performed in stages from the summer of 1939 to 1941.