

# Migration in Žemaitija in den 13. - 16. Jahrhunderten

VLADAS ŽULKUS

Durch die Expansion der Livländischen und Deutschen Orden in das Baltikum wurden Migrationswellen in allen baltischen Stämmen hervorgerufen. Der aktive Widerstandskampf Litauens gegen den Riterorden in den 14.-15. Jh. hat diese Migrationsprozesse noch mehr intensivierte. In den 16.-17. Jh. wurde die Migration in Westlitauen schon durch innere politisch-soziale Umstände, Epidemien u. a. bestimmt.

Die Probleme der Migration in den 13.-16. Jh. sind von den Archäologen nicht gründlich erforscht worden, deswegen wird in diesem Artikel versucht, die Hauptursachen der Migration nach und aus Žemaitija, ihre Richtungen zu bestimmen sowie ihren Einfluß auf die ethnischen Prozesse zu analysieren. Da wir das Prinzip vertreten, daß Veränderungen in der materiellen und geistigen Kultur, kulturelle Beziehungen und Migrationsprozesse widerspiegeln, versuchen wir in unserem Artikel, charakteristische Züge der materiellen Kultur der Žemaiten und ihren Nachbarn in der zu besprechenden Periode hervorzuheben.

Bei der Erforschung der Bestattungssitten dient diesem Zweck eine wichtige Besonderheit: in den 13.-14. Jh. wurde die Sitte der Totenverbrennung noch in der südlichen und nördlichen Kurischen Landschaft praktiziert (Tautavičius 1977: 16-17; Mugurevich 1985: 78-80), doch nicht mehr in den Landschaften der Žemgalen (Tautavičius 1977: 15-16; Mugurevich 1985a: 62) und Žemaiten (Tautavičius 1977: 15-16). Auf diese Weise können die Brandbestattungen der 13.-14. Jh. in den Gräberfeldern der Žemaiten als Merkmal der kurischen Kultur betrachtet werden. Brandbestattungen sind in einer ganzen Reihe von Gräberfeldern in Žemaitija gefunden worden, meistens im westlichen und im nördlichen Teil.<sup>1</sup>

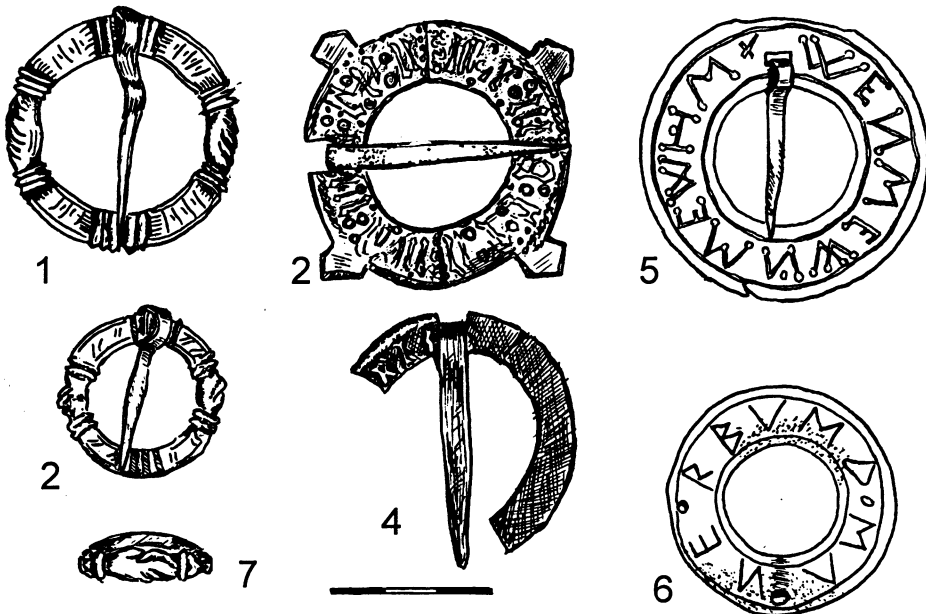
Von der Verbreitung der kurischen Kultur zeugen auch die für die kurischen Gräber so charakteristischen Beigaben - Miniaturen von Geräten und Waffen (Nakaitė 1964: 70-71). Solche Funde kommen auch noch in den kurischen Gräbern des 16. Jh. vor.<sup>2</sup> Miniaturische Äxte und Spinnwirtel sind

<sup>1</sup>Jakštaičiai (Urbanavičius 1974: 93-99), Kuršai (Valatkienė 1988: 161-165, Gedminienė, Valatkienė 1990: 49), Pribitka (Merkevičius 1982: 94-97; 1984: 128-130), Varniai (Genys 1990: 65-76), Paprūdžiai (Tautavičius 1980: 104-107) Kejėnai (Antanavičius 1972: 51-56).

<sup>2</sup> Palanga, Žemaičių kalnelis, Grab 17 (Žulkus 1990).

auch in den Gräberfeldern der Žemaiten gefunden worden.<sup>3</sup> Unterschiedlich vom den Gerätminiaturen, sind miniaturische Hufeisenfibeln in einem bedeutend größeren Areal verbreitet (Nakaitė 1964: 69-72; Urbanavičius 1969: 111-119). Solche Funde kommen in Ostlitauen noch in den 14.-16. Jh. vor.<sup>4</sup>

Noch eine Art der für die Kuren so charakteristischen Erzeugnisse, die auch in die Žemaitische Landschaft eingedrungen sind, wäre zu besprechen. Das sind Ringspangen oder platte eckige Spangen mit Inschriften (Bild. 1). Solche Spangen sind nicht nur für die südlichen und nördlichen Kuren kennzeichnend, sie sind auch in den ehemaligen Ländern des Ritterordens in Lettland zu finden (Latvijas 1974: 306; Caune 1983: 101, att.17). Drei Spangen mit Inschriften stammen aus Palanga. Der Fundort der ersten Spange ist nicht genau festgestellt worden (Varnas 1986: 32), die zweite ist im Gräberfeld Naglio kalnas (Žulkus 1981: 69-71), ein Fragment der dritten - einer Gußspange- im Grab Nr. 1 des 15. Jh. im Žemaičių kalnelis gefunden worden. Eine der im Naglio kalnas gefundenen analoge Spange mit einer entstellten



**Bild. 1.** Ringfibeln - 1,2 aus dem 16. Jh. und ein Ring - 7 verzierte mit dem Motiv verbundener Hände (17. Jh.). Spangen mit Inschriften - 3, 6 aus dem 15. -16. Jh. 1, 4, 6 - Palanga; 2, 5 - Griežė (nach A. Varnas), 3 - Kuršai (nach L. Valatkienė), 7 - Šventoji.

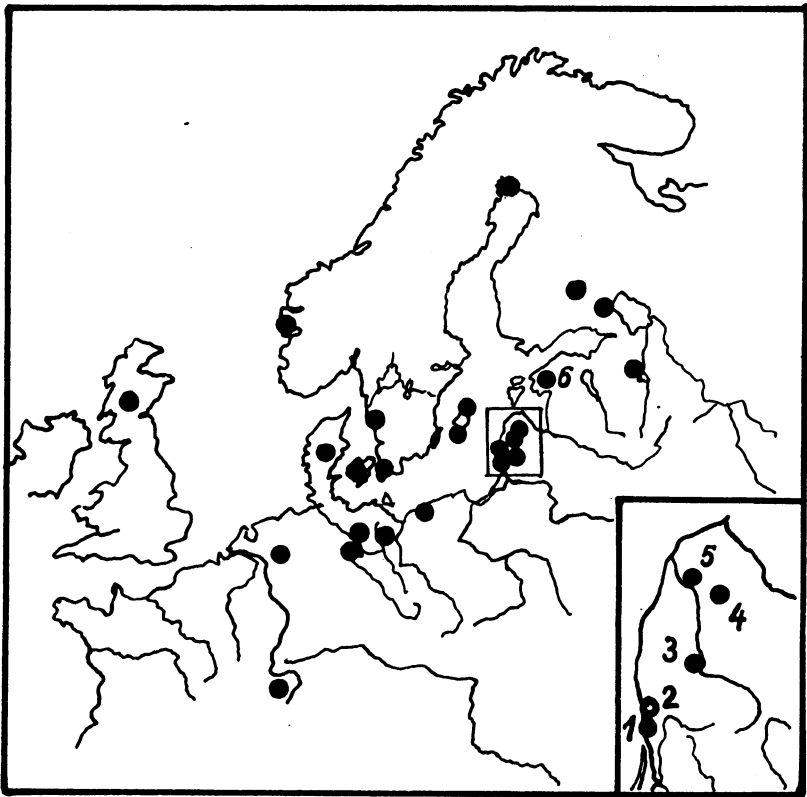
**1 pav.** 1, 2 - XVI a. žiedinės segės ir XVII a. žiedas (7), puošti susikibusių rankų motyvu, 3, 6 - XV-XVIa. plokštinės segės su įrašais; 1, 4, 6 - Palanga, 2, 5 - Griežė (pagal A. Varną), 3 - Kuršai (pagal L. Valatkienę), 7 - Šventoji.

<sup>3</sup> Pribitka (Merkevičius 1982: 94-97, 1984: 128-130), Šulaičiai (Rickevičiūtė 1986: 95-97), Varniai (Genys 1990: 70-71), Vembutai (Valatka 1976: 150-151).

<sup>4</sup> Tulpiakėmis (Varnas, LII, Nr. 807; 1982: 91-94; Puodžiuvytė, LII, Nr. 1197), Bečių Pakapė (Zabiela 1986: 107-109).

lateinischen Inschrift (16. Jh.) ist auch in den Gräberfeldern von Griežė gefunden worden (Varnas 1986: 32), eine andere, die der Spange aus dem Žemaičių kalnelis ähnlich ist und die Inschrift "Ave Maria" trägt, ist aus den Ausgrabungen des Stangenwalder Gräberfeldes in der Kurischen Nehrung bekannt (Engel 1931: 114, Abb. 16, f). Im Territorium der Žemaiten ist vorläufig nur eine Spange mit Inschrift bekannt, sie ist im Kuršiai (Bezirk Telšiai) entdeckt worden.

Noch ein verhältnismäßig gering verbreiteter Typ kurischen Schmuckes sei zu erwähnen. Das sind mit dem Motiv verbundener Hände verzierte Ringfibeln und analoge Ringe. In Litauen sind bis heute nur zwei solche Fibeln gefunden worden (Palanga, Griežė), beide stammen aus dem 16. Jh. (Žulkus 1981: 69-71; Varnas 1986: 32), außerdem noch ein Ring aus dem 17. Jh. (Žulkus, PRPI, Nr. 3890). Mindestens zwei Fundorte analoger Ringfibeln aus den 13.-14. Jh. befinden sich in der nördlichen Kurischen Landschaft (Karnups 1937: 110-111).

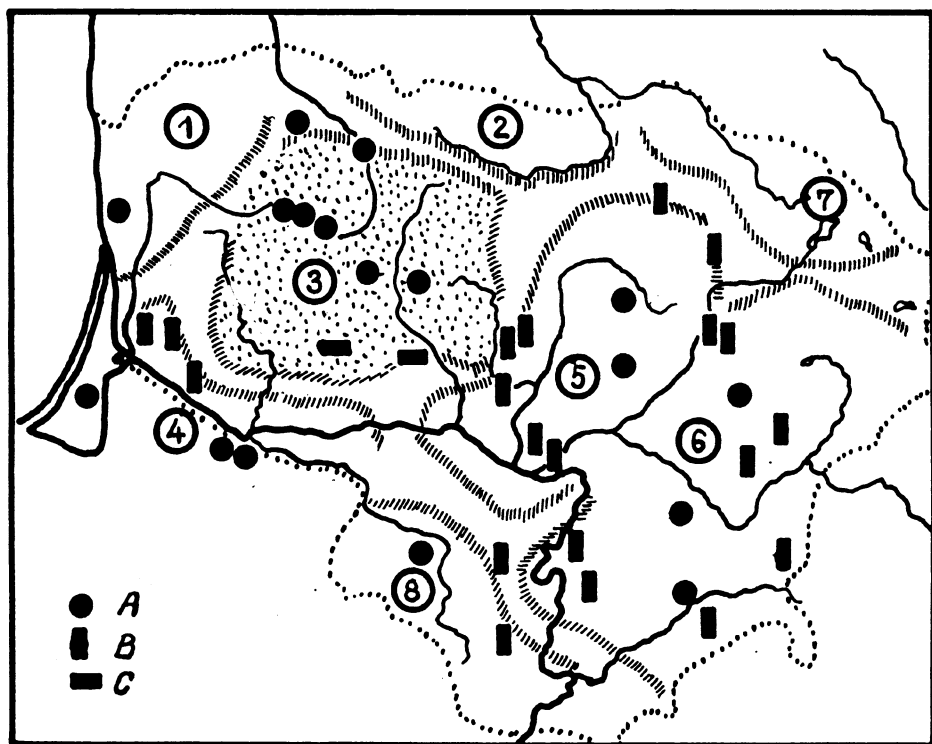


**Karte 1.** Das Auftreten von Spangen, die mit Motiv im Handdruck verbundener Hände geschmückt sind (nach M. Rębkowski mit der Erweiterung des Autors). 1 - Palanga; 2 - Šventoji (Fingerring); 3 - Griežė; 4 - Valgale; 5 - Zlekas, 6 - Uderna (Estland).

**1 žem.** Segių, papuoštų besisveikinančių rankų motyvu, paplitimas (pagal M. Rębkowski su autoriaus papildymais). 1 - Palanga; 2 - Šventoji (žiedas); 3 - Griežė; 4 - Valgale; 5 - Zlekas, 6 - Uderna (Estija).

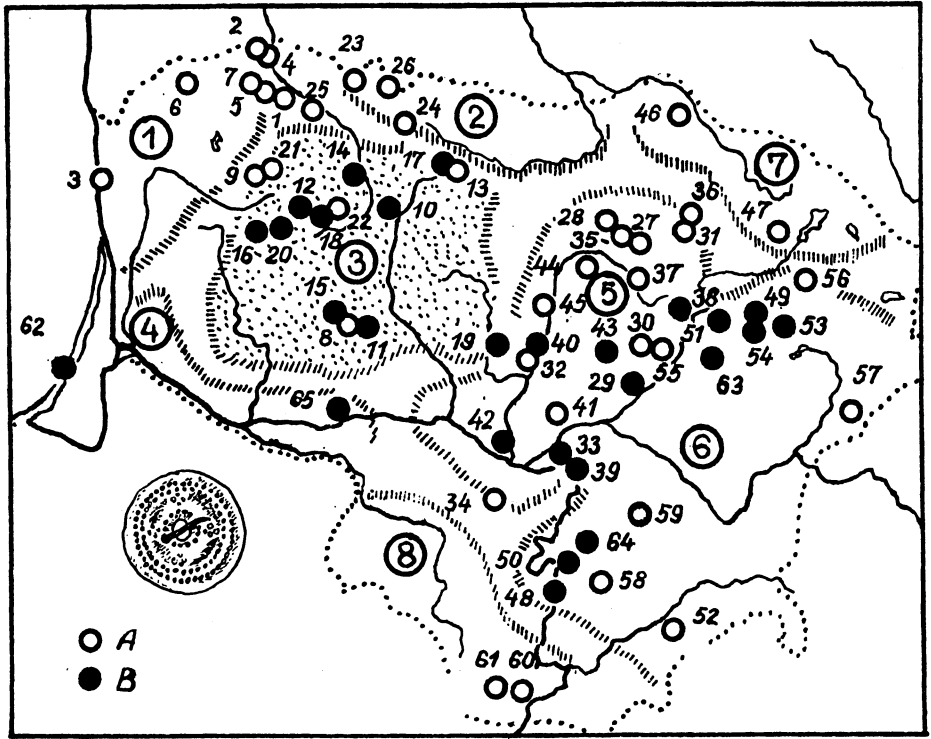
Der polnische Wissenschaftler Rębkowski weist auf 18 Fundorte solcher Spangen in Nord-und Westeuropa hin. (Rębkowski 1988: 515-526). Sie sind in den Regionen von England bis Nowgorod, in der Nähe der Ostseeküste und an den bekanntesten Handelsstraßen zu finden. Die Funde in den baltischen Landschaften waren Rębkowski unbekannt, so ergänzen die kurischen Funde die von ihm zusammengestellte Karte (Karte 1). Mit dem Motiv verbundener Hände geschmückte Ringe sind in England seit dem 12. Jh. bekannt, in anderen Ländern Europas erscheinen Sie später, bis zum 15. Jh. Solche Ringe und Spangen sind mit den Verlobungssitten verbunden. Die ersten Schmucksachen von diesem Typ sind in die Kurische Landschaft aus Westeuropa gekommen, später wurden sie an Ort und Stelle hergestellt. Eine der in Nordkurland gefundenen Spangen ist schon recht stilisiert, das zeugt von ihrer Evolution in den Ortsverhältnissen. In Žemaitija und in anderen Landschaften Litauens sind solche Schmucksachen unbekannt.

Zusammenfassend sei zu betonen, daß die Brandbestattungen aus den 13.-14. Jh., Miniaturen von Geräten und Waffen aus den 14.-17. Jh., Ringfibeln



**Karte 2.** Die Verbreitung von Orts- und Gewässernamen mit dem Stamm *Kurš-* (A), *Žemait-* (B) und *Žemygal-* (C). 1 - Kuren; 2 - Žemgalen; 3 - Žemaiten; 4 - Schalauen; 5 - Aukštaiten; 6 - Litauer; 7 - Selen; 8 - Sudauer.

**2 žem.** Vietovardžių ir vandenvardžių su šaknimi *Kurš-* (A), *Žemait-* (B) ir *Žemygal-* (C) paplitimas. 1 - Kuršiai; 2 - Žemgaliai; 3 - Žemaičiai; 4 - Skalviai; 5 - Aukštaičiai; 6 - Lietuviai; 7 - Sėliai; 8 - Sūduviai.



**Karte 3.** Die Verbreitung platten Ringspangen in Litauen. A - Gräberfelder ohne platten Ringspangen; B - Gräberfelder mit platten Ringspangen. 1-8 - siehe Karte 2. Die Gräberfelder. 1 - Daubariai; 2 - Griežė; 3 - Palanga; 4 - Pumpurai; 5 - Skėriai; 6 - Stripiniai; 7 - Židikai; 8 - Arglaičiai; 9 - Galkančiai; 10 - Kakštaičiai; 11 - Kejėnai; 12 - Kuršai; 13 - Lepšiai; 14 - Papelkiai-Vizdėrgiai; 15 - Paprudžiai; 16 - Pribitka; 17 - Šiauliai; 18 - Šlapgirė; 19 - Šulaičiai; 20 - Varniai; 21 - Vembutai; 22 - Žalakiai; 23 - Kivyliai; 24 - Mažeikiai; 25 - Pavirvytė-Gudai; 26 - Šapnagai; 27 - Aščiagalys; 28 - Baroniškės-Jutiškės; 29 - Bečiai; 30 - Bieriai; 31 - Buivėnai; 32 - Graužiai; 33 - Karmėlava; 34 - Makrickai; 35 - Pagiegala; 36 - Paketuriai; 37 - Pakritižis; 38 - Piktagalys; 39 - Rumšiškės; 40 - Ruseiniai; 41 - Skrebinai; 42 - Šilelis; 43 - Tulpiakėmis; 44 - Uliūnai; 45 - Žemaitiškės-Skaistikalnis; 46 - Gajūnai; 47 - Štaronių piliakalnis; 48 - Alytus; 49 - Ažugiriai; 50 - Bazorai; 51 - Diktariai; 52 - Krūminiai; 53 - Liepiniškės; 54 - Narkūnai; 55 - Obeliai; 56 - Rukliai; 57 - Sariai; 58 - Vikšniniai; 59 - Žuvyčiai; 60 - Didžiasalis; 61 - Leipalingis; 62 - Kuncai (Štangenvaldė); 63 - Geliogaliai; 64 - Stakliškės; 65 - Višpilio piliakalnis.

**3 žem.** Plokščiujų (skardinių) segių išplitimas Lietuvoje. A - Kapinynai, kuriuose nerasta segių; B - Kapinynai, kuriuose rastos segės. 1-8 žiūr. žemėlapi 2. Kapinynai: 1 - Daubariai; 2 - Griežė; 3 - Palanga; 4 - Pumpurai; 5 - Skėriai; 6 - Stripiniai; 7 - Židikai; 8 - Arglaičiai; 9 - Galkančiai; 10 - Kakštaičiai; 11 - Kejėnai; 12 - Kuršai; 13 - Lepšiai; 14 - Papelkiai-Vizdėrgiai; 15 - Paprudžiai; 16 - Pribitka; 17 - Šiauliai; 18 - Šlapgirė; 19 - Šulaičiai; 20 - Varniai; 21 - Vembutai; 22 - Žalakiai; 23 - Kivyliai; 24 - Mažeikiai; 25 - Pavirvytė-Gudai; 26 - Šapnagai; 27 - Aščiagalys; 28 - Baroniškės-Jutiškės; 29 - Bečiai; 30 - Bieriai; 31 - Buivėnai; 32 - Graužiai; 33 - Karmėlava; 34 - Makrickai; 35 - Pagiegala; 36 - Paketuriai; 37 - Pakritižis; 38 - Piktagalys; 39 - Rumšiškės; 40 - Ruseiniai; 41 - Skrebinai; 42 - Šilelis; 43 - Tulpiakėmis; 44 - Uliūnai; 45 - Žemaitiškės-Skaistikalnis; 46 - Gajūnai; 47 - Štaronių piliakalnis; 48 - Alytus; 49 - Ažugiriai; 50 - Bazorai; 51 - Diktariai; 52 - Krūminiai; 53 - Liepiniškės; 54 - Narkūnai; 55 - Obeliai; 56 - Rukliai; 57 - Sariai; 58 - Vikšniniai; 59 - Žuvyčiai; 60 - Didžiasalis; 61 - Leipalingis; 62 - Kuncai (Štangenvaldė); 63 - Geliogaliai; 64 - Stakliškės; 65 - Višpilio piliakalnis.

mit Inschriften, Spangen und Ringe mit plastischen Abbildungen verbundener Hände für Kuren kennzeichnend sind und ihr Erscheinen in Žemaitija den Einfluß der kurischen Kultur beweist sowie bei der Feststellung der Richtungen kurischer Migration in die Landschaft der Žemaiten behilflich sein kann.

Das kurische Substrat in Nord-West-Žemaitija bestätigen auch andere Angaben, vor allem antropologischen Forschungen (Česnys, Mitraitė, Binkauskaitė 1990: 50-54). Die Sprachwissenschaftler stellen fest, daß die Verbreitung von Orts- und Gewässernamen mit dem Stamm *kurš-* die kurische Migration in den 13.-14. Jh. widerspiegeln (Būga 1961: 248; Zinkevičius 1984: 345; Vanagas 1981: 175) - Karte 2. Diese Orts- und Gewässernamen sind von den aus Kurland nach Žemaitija und weiter nach Litauen übersiedelnden ganzen Dörfern (Gudavičius 1988: 56-65) mitgebracht worden. In Žemaitija sind sieben Ortsnamen mit dem Stamm *kurš-* bekannt, die größte Konzentration dieser Namen ist in der Gegend von Varniai- Telšiai zu finden, dort, wo die größte Menge der für die Kuren charakteristischen archäologischen Ausgrabungen gefunden worden sind. Die Dörfer Kuršiai, Kuršiai, der Bach Kuršelka befinden sich in Aukštaitija, mindestens drei Ortsnamen mit dem Stamm *kurš-* sind in der Litauischen Landschaft bekannt. Im territorium der Sudauer auch ist das Dorf Kuršiai bekannt (Lietuvos 1976: 149). Zwei analoge Ortsnamen befanden sich in der Gegend von Ragnit. Die Migration der Kuren in die Preußische Landschaft spiegeln die Namen die Kurische Nehrung, das Kurische Haff wider, auch Kuhren und Neukuhren an der Samlandischen Küste westwärts vom Kurischen Haff (Sprachkarte 1935).

Aus den archäologischen Artefakten geht hervor, daß die Kuren in den 10.-13. Jh. auch in die Landschaft der Žemgalen vorgedrungen sind (Vaškevičiūtė 1989: 55-67), obwohl sie dort scheinbar keine Ortsnamen hinterlassen haben.

Nachdem wir die Unterschiede zwischen den Kuren und den Žemaiten besprochen haben, wollen wir ferner zu bestimmen versuchen, welche Merkmale in den 14.-17. Jh. die Žemaiten von anderen Stämmen unterschieden haben. Die in Žemaitija verbreitete Sitte, ihre Toten unverbrannt zu bestatten, ist schon erwähnt worden. Betrachten wir jetzt einige damals in Žemaitija verbreitete Schmucksachen. Darunter befinden sich platte Ringspangen, manchmal auch Blechringspangen genannt. Spangen dieses Typs wurden zum Verschluss der Frauenkleidung und Kopfbedeckung gebraucht. Sie sind in den Gräbern der 14.-17. Jh. gefunden worden und werden für charakteristischen Schmuck der Litauer gehalten (Urbanavičius 1970: 19-20).

Die Verbreitung dieser platten Ringspangen ist noch nicht eingehender besprochen worden es ist noch nicht bestimmt worden, ob man diese Spangen für einen die ethnische Angehörigkeit charakterisierenden Fund halten darf. Um das Areal ihrer Verbreitung zu definieren, wurden 65 Fundstätten von platten Ringspangen in Litauen kartographiert (Karte 3). Nach der Definierung der Stämmelandschaften, die sich noch im frühen Mittelalter formiert hatten (Tautavičius 1977: 10-18; Žulkus 1989: 4-26), könnte man die Verbreitung dieser Spangen mit einzelnen Stämmeteritorien in Verbindung bringen.

Solche platten Ringspangen sind in den bisher untersuchten Gräberfeldern der Kuren<sup>5</sup> (wie auch in denen der südlichen Žemgalen) nicht gefunden worden.<sup>6</sup> Im lettischen Teil des žemgalischen Territoriums wurden nur wenige platte Ringspangen in einzelnen Gräberfeldern gefunden (Daiga 1982: 71-76). In den untersuchten Gräberfeldern Gajūnai (Bešēnienē 1980: 116-118) und Štaronių piliakalnis (Juodelis 1982: 100-101) im Territorium der Selen befanden sich keine platten Ringspangen.

Spangen des besprochenen Typs sind in Žemaitija, in den Gräberfeldern der 14.-17. Jh. häufig zu finden.<sup>7</sup> Jedoch sind keine platten Ringspangen in einigen Gräberfeldern der Grenzgebiete von Žemaitija, darunter auch in der Gegend von Telšiai-Varniai, gefunden worden.<sup>8</sup>

In Aukštaitija sind platte Ringspangen in neun Gräberfeldern entdeckt worden<sup>9</sup>, in zehn anderen erforschten Stätten dagegen kamen keine vor.<sup>10</sup>

In der Litauischen Landschaft sind sechs Gräberfelder mit solchen Spangen bekannt<sup>11</sup> und sieben Ausgrabungsstätten, wo sie nicht zu finden waren.<sup>12</sup> Auch zufällig in Gräberfeldern<sup>13</sup> und in die Schätze (Daugudis 1968; Kuncienė 1985: 595) solche platten Ringspangen gefunden worden.

Die untersuchten Gräberfelder in der Sudauer Landschaft<sup>14</sup> enthalten

---

<sup>5</sup> Daubariai (Varnas 1977: 155-158), Griežė (Varnas 1986: 24-36), Stripiniai (Lisanka, PRPI, Nr. 1356), Pumpurai (Merkevičius 1976: 151-155), Skėriai (Valatka, LII, Nr. 337).

<sup>6</sup> Kivyliai (Cholodinska 1977: 144-148), Mažeikiai (Vaškevičiūtė, LII, Nr. 1190, 1513, 1632), Pavirvytė-Gudai (Vaškevičiūtė, LII, Nr. 1132), Šapnagai (Varnas 1980: 111-114; Varnas, Ivanauskas 1987: 24-41).

<sup>7</sup> Jakštaičiai (Urbanavičius 1974: 93-99), Kejėnai (Antanavičius 1972: 51-56), Kuršai (Valatkienė 1988: 161-165), Lepšiai, Šiauliai (Naudužas 1959: 177-187), Papelkiai-Vizdėrgiai (Merkevičius, Olišauskas 1974: 101-102), Paprudžiai (Tautavičius, LII, Nr. 687), Pribitka (Merkevičius 1982: 94-97; 1984: 128-130), Šlapgirė (Urbanavičius 1967: 51-67), Šulaičiai (Rickevičiūtė 1986: 95-97), Varniai (Genys 1990: 65-76).

<sup>8</sup> Argličiai (Tautavičienė 1980: 107-110), Galkančiai (Valatkienė 1980: 114-116), Vembutai (Valatka 1976: 150-150), Žalakai (Valatkienė 1982: 101-103; 1984: 143-145).

<sup>9</sup> Bečų Pakapė (Zabiela 1986: 107-109), Graužiai (Urbanavičius, LII, Nr. 346), Karmėlava (Rickevičiūtė, LII, Nr. 451, 501, 597), Obeliai (Urbanavičius, Urbanavičienė 1988: 9-61), Piktagalys (Urbanavičius, LII, Nr. 347), Rumšiškės (Merkevičius, LII, Nr. 185; Urbanavičius 1970; Tebelškis, LII, Nr. 1006), Ruseiniai (Urbanavičius, LII, Nr. 345), Skrebinai (Urbanavičius, LII, Nr. 348), Šilelis (Gabriūnaitė, LII, Nr. 172, 193a, 194; 1969: 9-19), Tulpiakėmis (Varnas, LII, Nr. 807; Puodžiuvytė LII, Nr. 1197).

<sup>10</sup> Aščiagalys (Kuncienė 1984: 124-126), Baroniškės-Jutiškės (Petruilienė 1984: 131-133), Bieriai (Urbanavičius 1986: 103-104), Buivėnai (Tebelškis 1984: 138-140), Makrickai (Kuncevičius 1984: 123-124), Pagiegala (Kuncienė 1982: 105-107), Paketuriai (Varnas 1982: 110-112), Pakritižis (Markevičius 1977: 149-150), Uliūnai (Urbanavičius, LII, Nr. 350), Žemaitiškės-Skaistikalnis (Stankus 1982: 108-110).

<sup>11</sup> Alytus (Svetikas, LII, Nr. 1145, 1206, 1265), Ažugiriai (Urbanavičius, LII, Nr. 525), Bazorai (Svetikas, LII, 926), Diktari (Urbanavičius, LII, Nr. 680; Česnys, Urbanavičius 1978: 191-202), Liepiniškės (Urbanavičius 1972: 69-71), Narkūnai (Luchtanas 1978: 202-206).

<sup>12</sup> Krūminiai (Kulikauskienė 1970: 99-102), Rukliai (Ribokas 1990: 173-174), Sariai (Kuncienė, LII, Nr. 295), Vikšniniai (Svetikas 1988: 173-174), Žuvyčiai (Lisauskaitė 1988: 157-158).

<sup>13</sup> Žvangučiai (Balčiūnas, Dakanis, Merkevičius, Zabiela (1988: 174). Im Gräberfeld Alytus (869 Bestattungen) nur zwei platten Ringspangen sind in ein Grab gefunden worden (Svetikas, LII, Nr. 1145).

<sup>14</sup> Didžiasalis, Leipalingis (Svetikas 1984: 133-138).

keine platten Ringspangen. Einzelne Fundstücke sind in den Kulturschichten von Grodno (Zverugo 1985: 107) und Nowogradok (Gurevič 1985: 94-95) entdeckt worden.

Kaum bekannt sind Spangen dieser Art im der Landschaft der Schaulauer; eine davon (aus dem 14. Jh) ist im Burgberg Višpilis bei Jurbarkas gefunden worden (Lietuvių 1958, 339, pav. 587). Auch in der Kurischen Nehrung, in den Gräberfeldern des 14. Jh. von Stangenwald (Kunca) befanden sich platte Ringspangen (Engel 1931: 52-54).

In der Lettischen Landschaft sind platte Ringspangen auch ein seltener Fund (Karnups 1937, tab. LVI: 8, LVIII: 5; Mugurevičs 1978: 56-57).

Angaben über die Verbreitung solcher Spangen in Litauen und bei den Nachbarstämmen bestätigen die Behauptung von Urbanavičius, daß platte Ringspangen ein für die Litauer charakteristischer Schmuck sei.

Von Interesse ist die Anordnung der Gräberfelder, in denen platte Ringspangen gefunden worden sind, in den Territorien der Stämme. In Žemaitija sind diese Gräberfelder beinahe im ganzen Territorium verteilt (in den Bezirken Šilalė und Tauragė sind die Gräberfelder der 14.-17. Jh. noch nicht erforscht worden). Nur in der Nähe von Telšiai, wo sich die Žemaitische und die kurische Kulturen aufeinanderschichten, sind solche Spangen nicht zu finden.

In Aukštaitija liegen die Gräberfelder mit den Funden von platten Ringspangen an den Orten, wo die Flüsse Nemunas-Neris-Nevėžis zusammenfließen, und den Fluß Šventoji entlang, in den Grenzgebieten der Landschaften von den Aukštaiten und Litauen. In der nördlichen Landschaft der Aukštaiten - in der Gegend von Panevėžys hat man keine gefunden.

In Litauen sind platte Ringspangen auch am häufigsten in den Gräberfelder längs des Flusses Šventoji bei Utena und im Süden längs des Flusses Nemunas zu finden. Im östlichen Teil der Litauischen Landschaft sind bis heute keine solche Spangen gefunden worden. Die geografische Verbreitung solcher Spangen zeigt, daß sie am regelmässigsten in der Landschaft der Žemaiten verteilt sind, an anderen Orten sind sie in Gräberfeldern zu finden, die in Grenzgebieten der Stämme oder an größeren Flüssen liegen.

Die geografische Anordnung der obenerwähnten Gräberfelder antwortet jedoch noch nicht auf die Frage, wo die platten Ringspangen entstanden sind und wo die wichtigsten Herstellungszentren dieser Spangen waren. Die Antwort darauf wäre mit Hilfe des Vergleichs der statistischen Angaben zu finden, indem man prozentuel die Zahl der Gräber mit den Funden der platten Ringspangen bestimmt und die Durchschnittzahl der Spangen in einem Frauengrab berechnet, einzeln für jedes Gräberfeld, wenn man die Männergräber außer acht läßt.

Die Angaben dieser Berechnungen sind sehr anschaulich- sie werden in der Tabelle 1 vorgelegt. Daraus ist zu sehen, daß in den Gräberfeldern von Žemaitija<sup>15</sup> die Zahl der platten Ringspangen für ein Frauengrab durchschnittlich 1,8 beträgt; solche Spangen sind im Durchschnitt in 38% der

---

<sup>15</sup> Wir danken herzlich Kollegen Gedminienė und Valatkienė für die Angaben über die Gräberfelder Kuršai, Pribitka, Šlapgirė.



I. Die Gräberfelder	II.	III.	IV.	V.	VI.
<b>Žemaiten</b>					
Jakštaičiai	70	16	—	—	23%
Kuršiai	14	12	45	3,2	86%
Paprudžiai (13.14.Jh.)	5	1	3	0,6	54%
Šlapgirė	14	5	14	1,0	36%
Im Durchschnitt (außer Paprudžiai)	124	47	98	1,8	38%
<b>Aukštaiten</b>					
Bečiai-Pakapė	50	6	15	0,3	12%
Karmélava	36	7	9	0,25	19%
Rumšiškės	91	13	29	0,3	14%
Ruseiniai	10	1	1	0,1	10%
Skrebinai	56	6	8	0,1	10,8%
Šilelis	35	2	3	0,1	5,7%
Tulpiakiemis	38	2	3	0,1	5,3%
Obeliai	37	19	33	0,9	49%
Im Durchschnitt (außer Obeliai)	316	37	68	0,21	11,7%
<b>Litauer</b>					
Alytus	284	1	2	0,01	0,5%
Ažugiriai	28	5	14	0,5	18%
Bazorai	18	7	10	0,5	38%
Diktarai	35	11	15	0,4	31%
Im Durchschnitt (außer Alytus)	81	23	39	0,5	28%

**Die Tabelle 1.** Die Zahl der platten Ringspangen in den Bestattungen Litauens im 14.-17. Jahrhunderten. 1 - Die Gräberfelder. 2 - Konditionale Frauengräber (Einschließlich des Teile der unbekanntenen Gräber); 3 - Die Zahl der Gräber mit den Funden der platten Ringspangen; 4 - Die Zahl der platten Ringspangen; 5 - Die Zahl der platten Ringspangen für ein Frauengrab; 6 - Das Prozent von Gräbern mit den platten Ringspangen.

**1 lentelė:** XIV-XVIIa. lietuvių plokštelinių apvalios segės Lietuvoje. 1 - Kapinynai. 2 - Moterų kapuose (dalis iš nenustatytų kapų). 3 - Kapų su plokštelinių segių radiniais skaičiais. 4 - Plokštelinių segių skaičius. 5 - Plokštelinių segių skaičius viename moters kape. 6 - Kapų su plokštelinėmis segėmis procentas.

Frauengräber gefunden worden. In den Gräberfeldern von Žemaitija ist die Dispersion dieser Angaben verhältnismäßig gering, das zeugt von der ungefähr gleichmäßigen Verbreitung dieser Funde.

In Aukštaitija (außer Obeliai) sind diese Angaben dementsprechend 0,21 und 11,7%, das heißt, sie sind einige Male geringer als in Žemaitija, außerdem nicht so gleichmäßig verteilt. Obeliai unterscheidet sich im Aukštaičiai - Areal durch die viel größere Durchschnittszahl der platten Ringspangen und durch ihre Häufigkeit, die der in Žemaitija nahe liegt.

In der Litauischen Landschaft (drei Gräberfelder) ist die Zahl der obenerwähnten Spangen durchschnittlich für ein Grab größer als in Aukštaitija, doch bedeutend kleiner als in Žemaitija. Das gleiche wäre auch über den Prozentsatz der Gräber, die Spangen enthalten, zu sagen.

Wir werden auf diese interessanten Zahlen noch zurückkommen. In

Žemaitija kann man den Ort bestimmen an dem die Konzentration der platten Ringspangen am größten ist. Das ist ein Gebiet, das die Gräberfelder Kuršai, Pribitka und Šlapgirė umfaßt - in den 13.-14. Jh. waren hier die Landschaften von Medininkai und Kražiai (Žulkus 1987: 26-30).

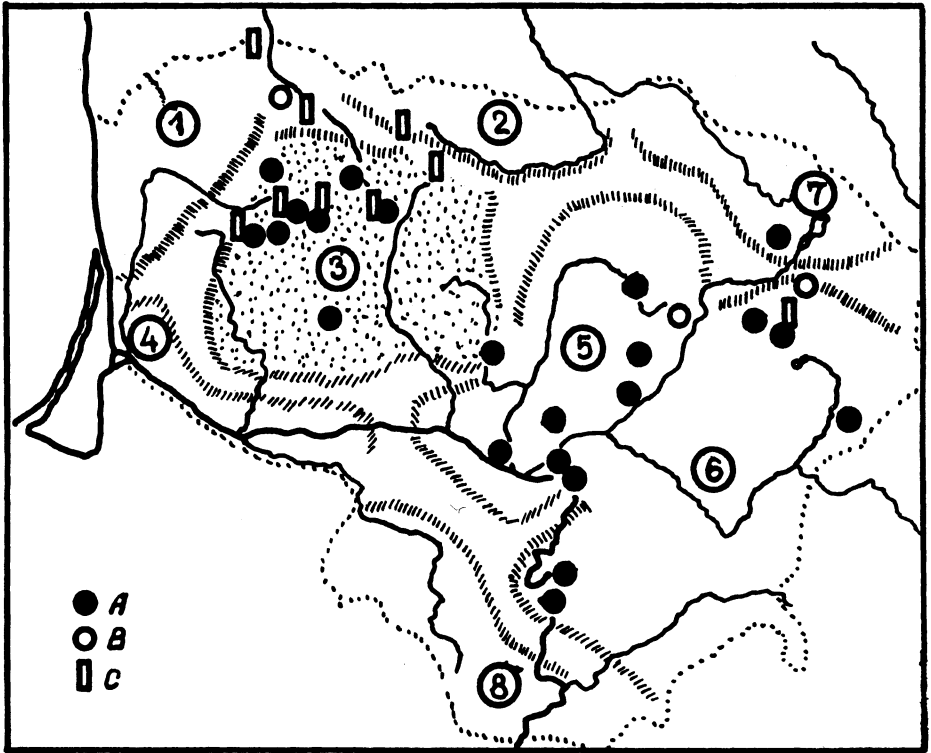
Die größte Konzentration der Gräberfelder der 14.-17. Jh., in denen platte Ringspangen gefunden worden sind, die gleichmäßige Verteilung solcher Spangen, der höchste Prozentsatz von Gräbern mit diesen Spangen, die größte Durchschnittzahl solcher Spangen in einem Grab- das alles zeugt davon, daß Schmucksachen dieses Typs für die Žemaiten charakteristisch sind. Höchstwahrscheinlich waren die Herstellungszentren der platten Ringspangen in den Landschaften von Medininkai und Kražiai.

Von Žemaitija aus verbreiteten sich diese Spangen in die Landschaften der Litauer und Aukštaiten sowie in weitere Gebiete. Die Dislokation der nicht-Žemaitischen Gräberfelder mit platten Ringspangen längs der wichtigsten Wasserstraßen, vor allem längs des Flusses Nemunas und seiner Nebenflüsse, bis Grodno und Novogrudok beweist diese Behauptung. Aus solche Weise sind die platten Ringspangen als ein ethnisches Kennzeichen der Žemaitischen Frauen zu betrachten.

Mit den ethnischen Prozessen in Žemaitija ist auch das Problem der Genese der platten Ringspangen verbunden. Unter den Schmucksachen der 8.-13. Jh. stehen den platten Ringspangen verschiedenartige Ringfibeln und platte Ringfibeln am nächsten. Das Hauptareal dieser Fibeln im litauischen Territorium ist die südliche Kurische Landschaft (Lietuvos TSR 1977: 66-67, žem. 39). Deshalb ist die Voraussetzung möglich, daß die Ringfibeln und die platten Ringfibeln der 13.-14. Jh. dank der Migration der Kuren nach Žemaitija die Gegend Telšiai- Varniai erreicht und so die Anregung zur Entstehung der platten Ringspangen gegeben haben. Durch die statistische Untersuchung der kurischen Gräberfelder, in denen Ringfibeln und platte Ringfibeln vorkommen, bietet sich die Möglichkeit, diese Voraussetzung zu überprüfen.

Es hat sich herausgestellt, daß die Ringfibeln, die in vielen kurischen Gräberfeldern bekannt sind, dort gar nicht so zahlreich vorkommen. In Lazdininkai (Patkauskas, PRPI, b. 1644) war die Zahl der Fibeln für ein Grab des 8. Jh. 0,06 und des 9. Jh. - 0,05 (für die Untersuchung wurde statistisch die gesamte Zahl der Gräber genommen). In Laiviai (Butėnienė, LII, Nr. 761; 1964: 83-99) ist folgende Durchschnittzahl der beiden Fibelnorten (zusammen) für ein Grab festgestellt worden: für das 8. Jh. - 0,02; für das 9. Jh. - 0,06; für das 10. Jh. - 0,04. Solche Fibeln sind durchschnittlich für das 8. Jh. in 2,3% aller Gräber, für das 9. Jh. - in 4,5% und für das 10. Jh. in 2,9% aller Gräber gefunden worden. Im Gräberfeld von Palanga (Tautavičius, LII, Nr. 182, 183) sind die Ergebnisse ähnlich. Die Zahl der Fibeln für ein Grab beträgt: für das 8. Jh. - 0,14; für das 9. Jh. - 0,08; für das 10. Jh. - 0,07; für das 11. Jh. - 0,01; für das 12. Jh. - 0,01.

Die vorgelegten Angaben sind ausreichend, um festzustellen, daß die Zahl der Ringfibeln und der platten Ringfibeln in der südlichen Kurischen Landschaft gering war, in den 11.-12. Jh. sogar geringer als in den 8.-10. Jh. Deshalb besteht die Möglichkeit zu behaupten, daß die Fibeln des bespro-



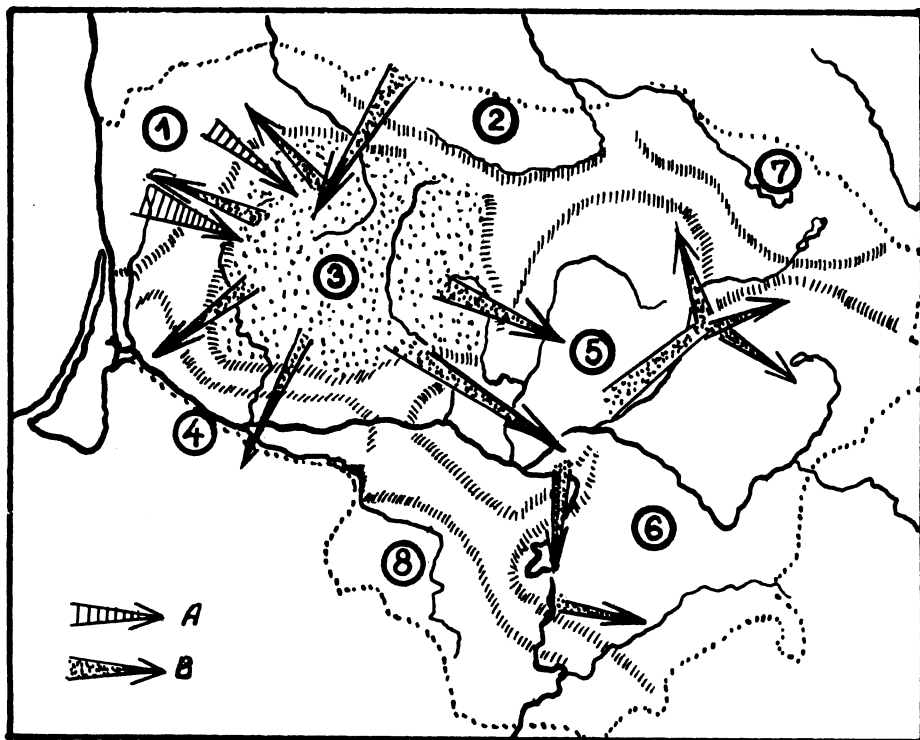
**Karte 4.** Auftreten von Töpfe (A), Scherben (B), und Kaurimuscheln (C), die von archäologischen Forschungen in Gräberfeldern 14.-17. Jh. in Litauen stammen. 1-8 — siehe Karte 2.

**4 žem.** Puodų (A), puodų šukių (B) ir kauri kriauklių radiniai Lietuvos XIV-XVII a. senkapiuose. 1-8 žiūr. žemėl. 2.

chenen Typs keinen Einfluß auf die Genese der platten Ringspangen ausgeübt haben.

In Lettland sind Ringfibeln mit breitem Rand bekannt (Anfang des 12. Jh. bis Ende des 15. Jh.), die den späteren platten Ringspangen ähnlich sind. In der östlichen Lettischen Landschaft sind solche Ringfibeln seit dem 13. Jh. bekannt (Mugurevičs 1987: 63; Šnore 1980: 38-54). Sonst treten Ringfibeln verschiedener Type in Lettland sowie in Litauen verhältnismäßig selten auf (Latvijas 1974: 216; Apala 1987: 94-109; Atgāzis 1990: 34-43). Eine Ausnahme bilden scheinbar die Gräberfelder der Žemgale (Latvijas 1974: 216). In den Gräberfeldern der 14.-15. Jh. von Dobele ist eine nach große Konzentration solcher Fibeln zu finden. Während der Ausgrabungsarbeiten sind dort in 734 Gräbern sogar 453 Ringfibeln gefunden worden, darunter auch nicht wenige Ringfibeln mit breitem Rand (Daiga 1982: 71-76). In Dobele beträgt die Durchschnittszahl der Fibeln für ein Grab 0,6, wenn man aber nur die Frauengräber in Betracht zieht, ist das mehr als eine Fibel für ein Grab.

Genetisch sehr ähnliche Spangen, wie es schon bewiesen ist, haben sich in Žemaitija in den 14.-17. Jh. verbreitet. Es wird angenommen, daß das



**Karte 5.** Die Migrationswege der Žemaiten in das Kurland und in die Landschaften der Aukštaiten und Litauer in den 14.-16. Jh. A - Die Migrationswege in den 10.-13. Jh.; B - Die Migrationswege nach und aus Žemaitija in den 14.-16. Jh.

**5 žem.** Žemaičių migracijos į Kuršą ir aukštaičių bei lietuvių žemes XIV-XVI a. keliai. A - X-XIII a. migracijos keliai; B - XIV-XVI a. migracijų į Žemaitiją ir iš jos keliai.

Entstehen der platten Ringspangen in Žemaitija mit dem starken Einfluß der Žemgalen verbunden ist. Diese Voraussetzung wird auch durch die Verbreitung im östlichen Teil von Žemaitija solcher für die Žemgalen charakteristischen Schmucksachen wie Kaurimuscheln und Halsschmuck aus Kaurimuscheln bewiesen (Karte 4). Tautavičius betont die Zunahme der Žemgalischen Schmucksachen in den žemaitischen Gräbern und verbindet diese Tatsache mit der Migration der Žemgalen nach Litauen (Tautavičius 1981: 29-30; 1986: 19). Von der Migration der Žemgalen nach Litauen im 13. Jh. zeugen auch schriftliche Quellen und sprachliche Angaben (Zinkevičius 1984: 353).

Anthropologische Forschungen der Gräberfelder von Litauen und Lettland aus den 16.-17. Jh. zeugen davon, daß der Nordrand von Žemaitija mit dem Südteil der Žemgalen in kranilogischer Hinsicht ein gemeinsames Areal bilden (Česnys 1987: 126; Balčiūnienė, Česnys 1988: 207). Den gleichen anthropologischen Typ findet man auch in Pribitka (Balčiūnienė, Česnys 1988: 207), dem Zentrum der Herstellung von platten Ringspangen. Auf dem Hintergrund der archäologischen und historischen Quellen ist das Entstehen von žemgalischen anthropologischen Zügen in Pribitka keine Ausnahme,

sondern das Ergebnis ethnischer Prozesse in den 13.-14. Jh. Die Richtungen der žemgalischen Migration sollten auch zwei Ortsnamen "Žemygala" im Süden von Žemaitija zeigen (Lietuvos 1976: 359).

Nach der Verallgemeinerung historischer und antropologischer Prozesse könnte behauptet werden, daß in den 13.-14. Jh. in die Landschaft ein žemgalischer Strom eingedrungen sei. Die Žemgalen haben die Anregung zum Entstehen der platten Ringspangen in den Landschaften von Kražiai und Medininkai gegeben.

Auf der Suche nach charakteristischen Zügen žemaitischer Bestattungssitten in den 14.-17. Jh. ist es aufgefallen, daß in einem großen Teil von Žemaitija die Sitte herrschte, in das Grab Töpfe zu stellen. Diese Gefäße wurden gewöhnlich an das Fußende der Toten gestellt, seltener an das Kopfende. Manchmal waren das angebrante Töpfe oder Töpfe mit Kohlen. Bei dem Kartographieren solcher Gräber mit Töpfen hat sich herausgestellt, daß sie in denselben Gräberfeldern gefunden worden sind wie auch die obengenannten Spangen (vergleiche Karten 3 und 4). Das betrifft nicht nur die Landschaft der Žemaiten, sondern auch der Aukštaiten und Litauer. Daraus folgt, daß die Sitte, den Toten in ihre Gräber Töpfe zu stellen, sich aus Žemaitija zusammen mit den platten Ringspangen verbreitet hat.

Von dem Zusammenhang der Verbreitung von Bestattungssitten sowie Schmucksachen mit den Migrationsprozessen zeugt auch die Verbreitung von Ortsnamen mit dem Stamm *žemait-* (Lietuvos 1976: 359). In Žemaitija sind solche Ortsnamen nicht vorhanden. In Aukštaitija findet man sechs Ortsnamen mit dem Stamm *žemait-* und in Litauen - acht. Auch in der Sudauer Landschaft und in Lamata<sup>16</sup> sind solche Ortsnamen zu finden (Karte 5). Beim Vergleich der Karten und wird es offenkundig, daß Ortsnamen mit dem Stamm *žemait-* sich am häufigsten dort befinden, wo auch žemaitische platte Ringspangen gefunden worden sind.

Das eine und das andere sowie die Ortsnamen mit dem Stamm *kurš-* konzentrieren sich an den Rändern der von verschiedenen Stämmen bewohnten Gebiete, an weniger besiedelten Orten, wo noch freier Boden vorhanden war.

Auch andere Ortsnamen können die Migrationsprozesse aus Žemaitija widerspiegeln. Wahrscheinlich stoßen die Historiker deshalb beim Lokalisieren der Landschaften und Fürstentümer auf Schwierigkeiten (Gudavičius 1984: 69-79). Zum Beispiel, bei der Annahme, die Landschaft Trapėnai sei im Territorium der Bezirke Raseiniai und Šilalė zu lokalisieren, könnte man ähnliche Ortsnamen bei Viešvilė und Seredžius (Nikžentaitis 1990: 93-99) als Folge der žemaitischen Migration betrachten.

Die Žemaiten migrierten auch in die Kurische Landschaft. Zum ersten Mal traten die Interessen der Žemaiten in Hinsicht auf die Kurische Landschaft in den 12.-13. Jh. in Erscheinung, sie hatte politische Charakter (Žulkus 1989: 62). Nach manchen Angaben beherrschten die Žemaiten bis zur Mitte des

---

<sup>16</sup> Über die Migrationsprozesse aus Žemaiten nach Preußen siehe: Salys 1930; Gudavičius: 1989; u.a.

14. Jh. einen Teil der Kurischen Landschaft - die Bezirke Skuodas und Mažeikiai (Gudavičius 1988: 63), d.h., der Teil das ehemalige Keklis (Ceklis).

Die eigentliche Migration der Žemaiten erfolgte in den 15.-17. Jh. Ihre Widerspiegelung in der materiellen Kultur ist bis heute noch nicht erforscht worden. Deutlicher ist diese Widerspiegelung nur in Palanga zu sehen, wo für die Žemaiten charakteristische Keramik aus der Mitte des 16. Jh. gefunden worden ist (Žulkus 1990: 40-41). Ein analoger Topf aus den 13.-14. Jh. ist in Varniai ausgegraben worden (Genys 1990: 68-70).

Anthropologische Angaben bestätigen nicht nur Einfluß der Kuren und Žemgalen auf die Žemaiten, sondern sie zeugen auch von der Migration der Žemaiten in die Landschaften der Aukštaiten und Litauer. Es ist festgestellt worden, daß anthropologische Serien, die die Gräberfelder der Žemgalen und Žemaiten verbinden, Analogien in einer ganzen Reihe von Gräberfeldern im Mittellauf des Flusses Šventoji haben: in Laičiai, Tulpiakiemis, Obeliai, Kavarskas, Anykščiai (Česnys, Urbanavičius 1978: 191-202; Česnys, Tautavičiūtė 1980: 126-127; Balčiūnienė, Česnys 1988: 207). In diesen Gräberfeldern oder in ihrer Nähe sind platte Ringspangen gefunden worden, dort sind auch Ortsnamen mit dem Stamm *žemait-* bekannt. Da anthropologische Merkmale, die mit den Žemaiten gemeinsam wären, in den Gräberfeldern der nördlichen Aukštaiten nicht festgestellt worden sind, wird daraus die Schlußfolgerung gezogen, daß anthropologische Angaben die Migrationswege der Žemaiten zeigen, die längs der Flüsse Nemunas, Neris und Šventoji führen.

## Schlußfolgerungen

1. In den 14.-17. Jh. waren im westlichen Teil Litauens ethnische Unterschiede geblieben. Die Kuren hatten die Sitte bewahrt, ihre Toten zu verbrennen, in die Gräber miniatürische Kopien von Geräten und Waffen zu legen, sie trugen Ringspangen mit Inschriften, Spangen und Ringe mit dem Motiv verbundener Hände.

2. Die für die Ostseeküste charakteristischen Bestattungssitten und Erzeugnisse aus den 13.-14. Jh. zeugen von der damaligen Migration der Kuren nach Žemaitija und in fernere Landschaften.

3. Charakteristischer Schmuck der Žemaiten waren platte Ringspangen, die dank der Anregung der Žemgalen entstanden waren. Die Hauptzentren der Herstellung dieser Spangen befanden sich in den Landschaften Medininkai und Kražiai.

4. Die Žemaiten hatten schon in den 13.-14. Jh. politische Interessen in der Kurischen Landschaft. In den 14.-16. Jh. erfolgte die Migration der Žemaiten in das südliche Kurland und auf traditionellen Wegen in die Landschaften der Aukštaiten und Litauer. Die Kolonisten ließen sich

gewöhnlich in den Grenzgebieten zwischen verschiedenen Stämmen, auf freiem Boden wieder.

5. Außer den archäologischen Angaben zeugen von den Migrationsprozessen in Žemaitija auch historische Quellen, Angaben der Sprachwissenschaft und der Anthropologie.

## Quellen und Literaturverzeichnis

### Quellen

- Butėnienė, E. LII, b. Nr. 761.  
Gabriūnaitė, LII, b. Nr. 172, 193a, 194.  
Kuncienė, O. LII, b. Nr. 295.  
Lisanka, A. PRPI, f. 5, b. Nr. 1356.  
Merkevičius, A. LII, b. Nr. 185.  
Patkauskas, S. PRPI, b. 5, b. Nr. 1644.  
Puodžiuvytė, B. LII, b. Nr. 1197.  
Rickevičiūtė, K. LII, b. Nr. 451, 501, 597.  
Svetikas, E. LII, b. Nr. 926; 1145, 1206, 1265.  
Tautavičius, A. LII, b. Nr. 182, 183, 687.  
Tebelškis, P. LII, b. Nr. 1006.  
Urbanavičius, V. LII, b. Nr. 172, 193a, 194; 345; 346; 347; 348; 350; 525; 680; 687.  
Valatka, V. LII, b. Nr. 337.  
Varnas, A. LII, b. Nr. 807  
Vaškevičiūtė, I. LII, b. Nr. 1132, 1190, 1513, 1632.  
Žulkus, V. PRPI, f. 5, b. Nr. 3890.

### Abkürzungen

- LII – Lietuvos MA Lietuvos istorijos instituto archyvas.  
PRPI – Paminklų restauravimo projektavimo instituto archyvas.  
AETL – Archeologiniai ir etnografiniai tyrinėjimai Lietuvoje. Vilnius.  
ATL – Archeologiniai tyrinėjimai Lietuvoje. Vilnius.  
A. un. E. – Arheologija un etnogrāfija. Rīga.  
KHKM – Kwartalnik historii kultury materialnej. Warszawa.  
MAD,A – Lietuvos TSR MA darbai. A serija. Vilnius.  
ZASM – Zinātniskās atskaites sesijas materiāli par arheologu un etnogrāfu pētījumu rezultātiem. Rīga.  
ПЭЭИБ – Проблемы этногенеза и этнической истории балтов. Вильнюс.

### Literaturverzeichnis

- Apala, Z. (1987) "Drabešu Uplantu kapseta." *A. un E. XV. Rīga T XIV* : 94-109.  
Atgāzis, M. (1990) „Pētījumi Cunkānu - Dreņģeru kapulaukā un aizsardzības izrakumi Pludonu II apmetnē." *ZASM 1988 un 1989 gada*: 34-43.  
Antanavičius, J. (1972) „Kejēņu (Raseinių raj.) pilkapių ir senkapio kasinėjimai 1970m." *AETL 1970 ir 1971 metais*: 51-56.  
Balčiūnas, J., Dakanis, B., Merkevičius, A., Zabiela, G. (1988) „1986-1987m. žvalgyti paminklai." *ATL 1986 ir 1987m.*: 172-177.

- Balčiūnienė I., Česnys G. (1988) „XVI-XVII a. Mažeikių (Šiaulių raj.) kapinynas etninės odontologijos ir kranioologijos požiūriu“. *ATL* 1986 ir 1987 m.: 206-210.
- Bešėnienė, D. (1980) „Gajūnų (Biržų raj.) senkapio tyrinėjimai 1978 metais.“ *ATL 1978 ir 1979m.*: 116-118.
- Būga, K. (1961) *Raštai*. T.3. Vilnius.
- Butėnienė, E. (1964) „Laivių kapinyno laidosena.“ *MAD*, A. 1(16): 83-98.
- Caune, A. (1983) „Arheologiskie petijumi Rīga. Laikā no 1969. līdz 1980. gādam.“ *A. un E. XIV*: 86-124.
- Cholodinska, A. (1977) „Kivilyų (Akmenės raj.) senkapis.“ *ATL 1974 ir 1975 m.*: 144-148.
- Česnys, G., Mitraitė, E., Binkauskaitė, I. (1990) „Kuršų žmonės, kuršiai ar žemaičiai?“ *Žemaičių praeitis* 1: 51-54.
- Česnys, G., Tautavičiūtė, R. (1980) „1979m. kasinėtų Žemaitijos senkapių antropologinė charakteristika.“ *ATL 1978 ir 1979m.*: 126-127.
- Česnys, G. (1987) „Triju Latvijas otra gādu tukstoša kranioologisko sēriju analīze pēc nemetriskajām pazīmēm.“ *A. un E. XV*: 121-126.
- Česnys, G., Urbanavičius, V. (1978) „Diktarių (Anykščių raj.) senkapis.“ *ATL 1976 ir 1977m.*: 191-202.
- Daiga, J. (1982) „Izrakumi Dobeles kapseta.“ *ZASM 1980/1981 gāda*: 71-76.
- Daugudis, V. (1968) *Stakliškių lobis*. Vilnius: Acta historica Lithuanica II. Vilnius, „Mintis“, 1968.
- Engel, C. (1931) *Einführung in die vorgeschichtliche Kultur des Memellandes*. Memel.
- Gabriūnaitė, K. (1969) „Iš amžių glūdumos.“ *Raudondvaris* : 9-19.
- Gedminienė, S., Valatkienė, L. (1990) „Ar gyveno kuršiai Kuršuose?“ *Žemaičių praeitis* 1: 45-51.
- Genys, J. (1988) „Varnių kapinyno tyrinėjimai.“ *ATL 1986 ir 1987m.*: 154-157.
- Genys, J. (1990) „Varnių senkapiai.“ *Žemaičių praeitis* 1: 65-76.
- Gudavičius, E. (1984) „Bandytas lokalizuoti XIIIa. lietuvių kunigaikščių valdas.“ *MAD*, A. 3(88): 69-79.
- Gudavičius, E. (1988) „Baltramiejaus Hionekės kronikos duomenys apie Šiaulių žemę.“ *MAD*, A. 2(103): 56-65.
- Gudavičius, E. (1989) *Kryžiaus karai Pabaltijyje ir Lietuva XIII amžiuje*. Vilnius: Mokslas.
- Juodelis, S. (1982) „Štaronių piliakalnio kapai.“ *ATL 1980 ir 1981m.*: 100-101.
- Karnups, A. (1937) „13.-17. gadsimtenī.“ *Latviešu kultūra senatnē* Rīga, 1937: 110-111. LVI tab.
- Kulikauskienė, R. (1970) „Kruminių kapinyno, Varėnos raj., tyrinėjimai 1969 m.“ *ATL 1968 ir 1969m.*: 99-102.
- Kuncevičius, A. (1984) „Makrickų plokštinis kapinynas.“ *ATL 1982 ir 1983m.*: 123-124.
- Kuncienė, O. (1982) „Pagiegalos kapinynas.“ *ATL 1980 ir 1981m.*: 105-107.
- Kuncienė, O. (1984) „Aščiaigalio plokštinis kapinynas.“ *ATL 1982 ir 1983m.*: 124-126.
- Kuncienė, O. (1985) „Geliogalių lobis.“ *Tarybų Lietuvos enciklopedija* 1: 595.
- Latvijas (1974) *Latvijas PSR archeologija*. Rīga.
- Lietuvos TSR (1977) *Lietuvos TSR archeologijos atlasas T. 4*. Vilnius: Mokslas.
- Lietuvos (1976) *Lietuvos TSR administracinio-teritorinio suskirstymo žinynas*. Vilnius.
- Lietuvių (1958) *Lietuvių liaudies menas. Senovės lietuvių papuošalai. Kn.I*. Vilnius.
- Lisauskaitė, B. (1988) „Žuvyčių kapinynas.“ *ATL 1986 ir 1987m.*: 157-158.
- Luchtanas, A. (1978) „Narkūnų (Utenos raj.) senkapio tyrinėjimai 1976 ir 1977m.“ *ATL 1976 ir 1977m.*: 202-206.
- Markelevičius, J. Oliškauskas, R. (1974) „Papelkių-Vizdergių (Šiaulių raj.) pilkapio ir senkapio tyrinėjimai 1973m.“ *ATL 1972 ir 1973m.*: 101-102.
- Markelevičius, J. (1977) „Pakritižio (Panevėžio raj.) senkapio tyrinėjimai 1975m.“ *ATL 1974 ir 1975m.*: 149-150.
- Merkevičius, A. (1976) „Pumpurų (Mažeikių raj.) senkapis.“ *ATL 1974 ir 1975m.*: 151-155.



- Merkevičius, A. (1982) „Pribitkos kapinynas.“ *ATL 1980 ir 1981m.*: 94-97.
- Merkevičius, A. (1984) „Pribitkos plokštinis kapinynas.“ *ATL 1982 ir 1983m.*: 128-130.
- Mugurevičs, E. (1987) „Pures Zviedru kapulauks.“ *A. un E. XV*: 56-57.
- Nakaitė, L. (1964) „Miniatiūrinės IX-XIII amžių įkapės Lietuvoje.“ *MAD, A 2(17)*: 53-73.
- Naudužas, J. (1959) „Šiaulių miesto archeologijos paminklai.“ *ILKI 2*: 177-187.
- Nikžentaitis, A. (1990) „Trapėnų žemė.“ *Žemaičių praeitis 1*: 93-99.
- Petruilienė, A. (1984) „Baroniškių Jutiškių plokštinis kapinynas.“ *ATL 1982 ir 1983m.*: 131-133.
- Rębkowski, M. (1988) Kołobrzeska zapinka zdobiona motywem złączonych dloni, na tle podobnych znalezisk z północzno - zachodniej Europy.“ *KHKM 3*: 515-526.
- Ribokas, D. (1990) „Ruklių senkapių tyrinėjimai.“ *ATL 1988 ir 1989m.*: 173-174.
- Rickevičiūtė, K. (1986) „Šulaičių plokštinis kapinynas.“ *ATL 1984 ir 1985m.*: 95-97.
- Salys, A. (1930) „Die žemaitischen Mundarten.“ *Tauta ir žodis VI*: 173-314.
- Sprachkarte (1935) „Sprachkarte vom Preussischen Staat nördliche Hälfte nach den Zählungs - Aufnahmen vom Jahre 1861. Bearbeitet von Richard Boeckh.“ *Tautiniai santykiai Mažajoje Lietuvoje*, Vileišis, V., Hrsg. Kaunas.
- Stankus, J. (1982) „Žemaitiškių-Skaistikalnio kapinynas.“ *ATL 1980 ir 1981m.*: 108-110.
- Svetikas, E. (1984) „Didžiasalio plokštinis kapinynas.“ *ATL 1982 ir 1983m.*: 133-135.
- Svetikas, E. (1984a) „Leipalingio plokštinis kapinynas.“ *ATL 1982 ir 1983m.*: 135-138.
- Svetikas, E. (1988) „Vikšninių kapinynas.“ *ATL 1986 ir 1987m.*: 160-161.
- Tautavičienė, B. (1980) „Arglaidžių (Raseinių raj.) senkapis.“ *ATL 1978-1979m.*: 107-110.
- Tautavičius, A. (1977) *Lietuvos TSR archeologijos atlasas*, T. 3. Vilnius.
- Tautavičius, A. (1980) „Paprūdžių (Raseinių raj.) senkapis.“ *ATL 1978 ir 1979m.*: 104-107.
- Tautavičius, A. (1984) „Žemaičių etnogenėzė (archeologijos duomenimis).“ Iš *Lietuvių etnogenėzės*, p. 27-35.
- Tautavičius, A. (1986) „Šiaulių žemė (V-XIVa. archeologijos duomenimis).“ *Šiaulių praeitis ir dabartis*, p. 15-23.
- Tebelškis, P. (1984) „Buivėnų plokštinis kapinynas.“ *ATL 1982 ir 1983m.*: 138-140.
- Urbanavičius, V. (1967) „Šlapgirio kaimo (Kelmės raj.) senkapis.“ *MAD, A 1(23)*: 51-67.
- Urbanavičius, V. (1969) „XIV-XVII amžių pasaginės segės Lietuvoje.“ *MAD, A 2(30)*: 111-119.
- Urbanavičius, V. (1970) *Rumšiškėnai XIV-XVI amžiais*. Vilnius.
- Urbanavičius, V. (1972) „Liepiniškių senkapio (Utenos raj.) tyrinėjimai 1970m.“ *AETL 1970 ir 1971m.*: 69-71.
- Urbanavičius, V. (1974) „Jakštaičių (Šiaulių raj.) senkapis.“ *AETL 1972 ir 1973m.*: 93-99.
- Urbanavičius, V. (1986) „Bierių plokštinio kapinyno tyrinėjimai 1984.“ *ATL 1984 ir 1985m.*: 103-104.
- Urbanavičius, V., Urbanavičienė, S. (1988) „Archeologiniai tyrimai.“ *Lietuvos archeologija 6*: 9-61.
- Valatka, V. (1974) „Skėrių (Mažeikių raj.) švedkapis.“ *AETL 1972 ir 1973m.*: 91-93.
- Valatka, V. (1976) „Vembutų senkapis.“ *ATL 1974 ir 1975m.*: 150-151.
- Valatkienė, L. (1980) „Galkančių (Telšių raj.) senkapio tyrinėjimai 1978 metais.“ *ATL 1978 ir 1979m.*: 114-116.
- Valatkienė, L. (1982) „Žalakių kapinynas.“ *ATL 1980 ir 1981 m.*: 101-103.
- Valatkienė, L. (1984) „Žalakių plokštinio kapinyno tyrinėjimai“. *ATL 1982 ir 1983 m.*: 143-145
- Valatkienė, L. (1988) „Kasinėjimai Kuršuose“. *ATL 1986 ir 1987 m.*: 161-165.
- Vanagas, A. (1981) „Lietuvių hidronimų etimologinis žodynas“. Vilnius.
- Varnas, A. (1977) „Daubarių (Mažeikių raj.) senkapių tyrinėjimai 1975 metais“. *ATL 1974 ir 1975 m.*: 155-158.

- Varnas, A. (1980) „Šapnagių (Akmenės raj.) senkapio tyrinėjimai 1979 metais“. *ATL 1978 ir 1979 m.*: 111-114.
- Varnas, A. (1982) „Paketurių ir Elniškių kapynynai“. *ATL 1980 ir 1981 m.*: 110-112.
- Varnas, A. (1982a) „Tulpiakiemio kapynynas“. *ATL 1980 ir 1981 m.*: 91-94.
- Varnas, A. (1986) „Griežės km. (Mažeikių raj.) XV a. pabaigos - XVII a. senkapiai“. *MAD, A. T. 3(96)*: 24-36.
- Varnas, A., Ivanauskas, E. (1987) „Šapnagių (Akmenės raj.) XVI-XVII a. senkapiai“. *MAD, A. T. 3(100)*: 24-41.
- Vaškevičiūtė, I. (1989) „Kuršių kapai žiemgalių kapinyne“. *MAD, A. T. 4(109)*: 55-67.
- Zabiela G. (1986) „Bečų pakapės tyrinėjimai“. *ATL 1984 ir 1985 m.*: 107-109.
- Zinkevičius Z. (1984) „Lietuvių kalbos kilmė“. *Lietuvių kalbos istorija*. T. 1. Vilnius.
- Žulkus, V. (1981) „Naglio kalno archeologiniai tyrinėjimai“. *Kraštotyra*. T. 12.: 63-72.
- Žulkus, V. (1987) „Vakarinės žemaičių žemės XIII-XIV amžiais // Biržulio baseino kompleksinių tyrinėjimų dešimtmetis“. *Varnių konferencijos pranešimų tezės*. p. 26-30.
- Žulkus, V. (1989) „Pajūrio žemės // Lietuvos pajūrio žemės viduramžiais“. V.: 4-72.
- Žulkus, V. (1990) „Palangos antroji senovinė gyvenvietė“. *ATL 1988 ir 1989 m.*: 37-41.
- Гуревич Ф.Д. (1985) „Культурные связи древнерусских городов на территории Белоруссии с Прибалтикой“//ПЭЭИБ. с. 91-100
- Зверуго Я.Г. (1985) „Славяно-балтские связи в раннем средневековье (по материалам Белоруссии)“//ПЭЭИБ. с. 100-112.
- Мугуревич Э. (1985) „Письменные источники и археологические данные о курсах IX-XIV вв.“//Проблемы этнической истории балтов. Тезисы докладов межреспубликанской научной конференции. Рига. С. 78-80.
- Мугуревич Э. (1985a) „Проблемы формирования латышской народности в средневековье (по данным археологии)“//ПЭЭИБ. С. 56-66.
- Шноре Э.Д. (1980) „Погребения жальничного типа на северо-востоке Латвии// Latvijas PSR Zinatnes akademijas vēstis. No 12(401). Rīga. Lpp. 38-54.

## Migracijos Žemaitijoje 13 - 16-ame amžiuje

### VLADAS ŽULKUS

#### Santrauka

1. XIV-XVII amžiais vakarinėje Lietuvos dalyje dar tebebuvo išlikusios etninės skirtybės. Kuršiai išlaikė paprotį deginti mirusiuosius, dėti kaban miniatiūrines įrankių bei ginklų kopijas, nešiojo žiedines sages su įrašais, seges ir žiedus su susikibusių rankų ornamentu.

2. Būdingi pajūriui laidosenos bruožai ir dirbiniai XIII-XIV a. žemaičių ir kitų genčių kapuose rodo tuo metu vykusią kuršių migraciją į Žemaitiją ir tolimesnes žemes.

3. Būdingi XIV-XVII a. žemaičiams papuošalai buvo apskritos plokščios išgaubtu viduriu segės, kurios atsirado impulso iš žiemgalių dėka. Pagrindiniai šių segių gamybos centrai buvo Medininkų ir Kražių žemėse.

4. Žemaičiai jau XIII-XIV a. turėjo politinių interesų kuršių žemėse. XIV-XVI amžiais vyko žemaičių migracija į pietų Kuršą ir, pasinaudojant tradiciniais keliais, į aukštaičių ir Lietuvių žemes. Kolonistai kūrėsi genčių apgyventų plotų paribiuose, laisvose žemėse.

5. Migracinius procesus Žemaitijoje be archeologijos parodo ir istoriniai šaltiniai, kalbotyros bei antropologijos duomenys.